



Unia Europejska
Europejski Fundusz Społeczny



ZARZĄD WOJEWÓDZTWA OPOLSKIEGO
INSTYTUCJA ZARZĄDZAJĄCA RPO WO 2014-2020

**Plan działań na rzecz zapewnienia potencjału
instytucjonalnego jednostek zaangażowanych w realizację
Regionalnego Programu Operacyjnego Województwa
Opolskiego na lata 2014-2020**

*Dokument przyjęty przez Zarząd Województwa Opolskiego
uchwałą nr 5797/2014 z 28 listopada 2014r.*

Opole, listopad 2014r.

OPRACOWANIE:
DEPARTAMENT KOORDYNACJI PROGRAMÓW OPERACYJNYCH

REFERAT POMOCY TECHNICZNEJ
KATARZYNA JAROSZCZUK, MAŁGORZATA PĘCAK
k.jaroszczuk@opolskie.pl, m.pecak@opolskie.pl
tel. 77 54 16 632, 77 54 16 636
Opole, 2014r.

SPIS TREŚCI

NAJWAŻNIEJSZE SKRÓTY.....	2
WSTĘP	5
ROZDZIAŁ 1. SYSTEM INSTYTUCJONALNY REALIZACJI RPO WO 2014-2020	7
1.1. INSTYTUCJA ZARZĄDZAJĄCA RPO WO 2014-2020.....	10
1.2. INSTYTUCJE POŚREDNICZĄCE RPO WO 2014-2020	13
1.3. INSTYTUCJA CERTYFIKUJĄCA RPO WO 2014-2020	15
1.4. INSTYTUCJA AUDYTOWA	15
1.5. POZOSTAŁE INSTYTUCJE I CIAŁA ZAANGAŻOWANE W PROCES PRZYGOTOWYWANIA I WDRAŻANIA RPO WO 2014-2020.....	16
ROZDZIAŁ 2. OSIĄGNIĘCIE ODPOWIEDNIEGO STANU ZATRUDNIENIA, PRZYGOTOWANIA STRUKTUR I PRACOWNIKÓW DO WYKONYWANIA PRZEWIDZIANYCH ZADAŃ	19
2.1. STRUKTURA ORGANIZACYJNA	19
2.2. PLAN ZATRUDNIENIA/NIEZBĘDNE ZASOBY KADROWE	19
2.3. POTRZEBY SZKOLENIOWE	23
2.4. SYSTEM PŁACOWY I MOTYWACYJNY.....	24
2.5. ŹRÓDŁA FINANSOWANIA REALIZACJI ZADAŃ.....	27
2.6. PODSUMOWANIE	28
ZAŁĄCZNIKI	29
ZAŁĄCZNIK NR 1 PODMIOTY ZAANGAŻOWANE WE WDRAŻANIE RPO WO 2014-2020 W WOJEWÓDZTWIE OPOLSKIM.....	31
ZAŁĄCZNIK NR 2 STRUKTURA ORGANIZACYJNA DEPARTAMENTU KOORDYNACJI PROGRAMÓW OPERACYJNYCH	33
ZAŁĄCZNIK NR 3 WYKAZ INSTYTUCJI PODMIOTÓW ODPOWIADAJĄCYCH ZA ZARZĄDZANIE, KONTROLĘ I AUDYT	35

NAJWAŻNIEJSZE SKRÓTY

BAU	Biuro Audytu UMWO
BKT	Biuro Kontroli i Nadzoru Właścicielskiego UMWO
BW	Budżet województwa
DEP	Departament Edukacji i Rynku Pracy UMWO
DFK	Departament Finansów UMWO
DIG	Departament Infrastruktury i Gospodarki UMWO
DKS	Departament Kultury, Sportu i Turystyki UMWO
DOA	Departament Organizacyjno-Administracyjny UMWO
DOŚ	Departament Ochrony Środowiska UMWO
DPO	Departament Koordynacji Programów Operacyjnych UMWO
DRP	Departament Polityki Regionalnej i Przestrzennej UMWO
DRW	Departament Rolnictwa i Rozwoju Wsi UMWO
DSI	Departament Rozwoju Społeczeństwa Informacyjnego i Informatyki UMWO
DZP	Departament Zdrowia i Polityki Społecznej UMWO
DZP	Departament Współpracy z Zagranicą i Promocji Regionu UMWO
EFRR	Europejski Fundusz Rozwoju Regionalnego
EFS	Europejski Fundusz Społeczny
IA	Instytucja Audytowa
IC	Instytucja Certyfikująca
IP / IP RPO WO 2014-2020	Instytucja Pośrednicząca w ramach Regionalnego Programu Operacyjnego Województwa Opolskiego na lata 2014-2020
IZ RPO WO 2014-2020 - IZ	Instytucja Zarządzająca Regionalnym Programem Operacyjnym Województwa Opolskiego na lata 2014-2020
KE	Komisja Europejska
KM RPO WO 2014-2020 - KM	Komitet Monitorujący Regionalny Program Operacyjny Województwa Opolskiego na lata 2014-2020
KRW	Krajowa Rezerwa Wykonania
MiIR	Ministerstwo Infrastruktury i Rozwoju
NSRO 2007-2013	Narodowe Strategiczne Ramy Odniesienia 2007-2013

OCRG	Opolskie Centrum Rozwoju Gospodarki
PO KL	Program Operacyjny Kapitał Ludzki
PO PT 2007-2013	Program Operacyjny Pomoc Techniczna na lata 2007-2013
PO PT 2014-2020	Program Operacyjny Pomoc Techniczna na lata 2014-2020
PO WT 2007-2013	Program Operacyjny Współpracy Transgranicznej Republika Czeska-Rzeczpospolita Polska na lata 2007-2013
PO WT 2014-2020	Program Operacyjny Współpracy Transgranicznej Republika Czeska-Rzeczpospolita Polska na lata 2014-2020
Rozporządzenie EFRR	Rozporządzenie Parlamentu Europejskiego i Rady (UE) nr 1301/2013 z dnia 17 grudnia 2013 r. w Europejskiego Funduszu Rozwoju Regionalnego i przepisów szczególnych dotyczących celu „Inwestycje na rzecz wzrostu gospodarczego i zatrudnienia” oraz w sprawie uchylenia rozporządzenia (WE) nr 1080/2006
Rozporządzenie EFS	Rozporządzenie Parlamentu Europejskiego i Rady (UE) nr 1304/2013 z dnia 17 grudnia 2013 r. w sprawie Europejskiego Funduszu Społecznego i uchylające rozporządzenie Rady (WE) nr 1081/2006
Rozporządzenie ramowe	Rozporządzenie Parlamentu Europejskiego i Rady (UE) nr 1303/2013 z dnia 17 grudnia 2013 r. ustanawiające wspólne przepisy dotyczące Europejskiego Funduszu Rozwoju Regionalnego, Europejskiego Funduszu Społecznego, Funduszu Spójności, Europejskiego Funduszu Rolnego na rzecz Rozwoju Obszarów Wiejskich oraz Europejskiego Funduszu Morskiego i Rybackiego oraz ustanawiające przepisy ogólne dotyczące Europejskiego Funduszu Rozwoju Regionalnego, Europejskiego Funduszu Społecznego, Funduszu Spójności i Europejskiego Funduszu Morskiego i Rybackiego oraz uchylające rozporządzenia Rady (WE) nr 1083/2006
RPO WO 2007-2013	Regionalny Program Operacyjny Województwa Opolskiego na lata 2007-2013
RPO WO 2014-2020 / Program	Regionalny Program Operacyjny Województwa Opolskiego na lata 2014-2020
SWO	Samorząd Województwa Opolskiego
UE	Unia Europejska
UMWO	Urząd Marszałkowski Województwa Opolskiego
UP / Umowa Partnerstwa	Programowanie perspektywy finansowej 2014-2020 - Umowa Partnerstwa, dokument przyjęty przez Radę Ministrów 8 stycznia 2014 roku
WE	Wspólnota Europejska
WUP	Wojewódzki Urząd Pracy w Opolu

ZIT	Zintegrowana Inwestycja Terytorialna
ZPORR 2004-2006	Zintegrowany Program Operacyjny Rozwoju Regionalnego 2004-2006
Związek ZIT	Stowarzyszenie Aglomeracja Opolska
ZWO	Zarząd Województwa Opolskiego

WSTĘP

Podstawowym warunkiem sprawnego i efektywnego wdrożenia funduszy strukturalnych na poziomie regionalnym w okresie programowania 2014-2020 jest budowa krajowego systemu desygnacji, zgodnie z art. 142 i następnymi *Rozporządzenia Parlamentu Europejskiego i Rady (UE) nr 1303/2013 z dnia 17 grudnia 2013 r. ustanawiającego przepisy ogólne dotyczące Europejskiego Funduszu Rozwoju Regionalnego, Europejskiego Funduszu Społecznego, Funduszu Spójności, Europejskiego Funduszu Rolnego na rzecz Rozwoju Obszarów Wiejskich oraz Europejskiego Funduszu Morskiego i Rybackiego oraz ustanawiające przepisy ogólne dotyczące Europejskiego Funduszu Rozwoju Regionalnego, Europejskiego Funduszu Społecznego, Funduszu Spójności i Europejskiego Funduszu Morskiego i Rybackiego oraz uchylające rozporządzenie Rady (WE) nr 1083/2006, zwanego dalej rozporządzeniem ramowym.*

Desygnacja polegać będzie na decyzji Ministra Infrastruktury i Rozwoju, potwierdzającej spełnienie przez IZ warunków zapewniających prawidłową realizację programu operacyjnego. Proces desygnacji ma na celu stałą weryfikację zdolności instytucjonalnych wszystkich instytucji zaangażowanych w proces wdrażania programów operacyjnych w latach 2014-2020, tj. przede wszystkim instytucji zarządzających, pośredniczących, wdrażających i certyfikujących, dzięki czemu instytucje te będą w stanie zapewnić odpowiednią obsługę niezbędnych procesów implementacyjnych. Uzyskanie desygnacji jest warunkiem rozpoczęcia procesu finansowego wdrażania programu operacyjnego, rozumianego jako wystąpienie z pierwszym wnioskiem o płatność do Komisji Europejskiej (KE). W praktyce desygnacja polegać będzie na wydaniu przez niezależny podmiot audytowy sprawozdania i opinii określających, czy wyznaczone instytucje spełniają kryteria dotyczące wewnętrznego środowiska kontrolnego, zarządzania ryzykiem, działań związanych z zarządzaniem i kontrolą oraz monitorowania. Udzielona desygnacja zostanie zawieszona w przypadku zaprzestania spełniania przez instytucję kryteriów desygnacji albo wycofana w przypadku niezrealizowania przez desygnowaną instytucję działań naprawczych, mających na celu ponowne spełnienie kryteriów desygnacji. Zawieszenie lub wycofanie desygnacji skutkuje częściowym lub całkowitym wstrzymaniem certyfikacji wydatków do KE.

Dlatego też w okresie finansowym 2014-2020 niezwykle istotna będzie budowa trwałego i prawidłowo działającego potencjału administracyjnego dla zarządzania i wdrażania środków europejskich w województwie opolskim. Wymaga to w szczególności:

- zapewnienia odpowiedniej koordynacji w zakresie programowania i realizacji programów operacyjnych na poziomie regionalnym,
- utworzenia w strukturze jednostek odpowiedzialnych za programowanie, zarządzanie oraz wdrażanie funduszy strukturalnych odpowiednich komórek organizacyjnych,
- osiągnięcia odpowiednio wysokiego stopnia przygotowania pracowników administracji samorządowej do wykonywania przewidzianych zadań oraz dostarczenie szkoleń potencjalnym beneficjentom pomocy strukturalnej,
- wypracowania procedur umożliwiających pełne stosowanie zasad wdrażania funduszy strukturalnych na poziomie regionalnym.

Opracowując wymagania gwarantujące skuteczne funkcjonowanie systemów zarządzania i kontroli poszczególnymi programami operacyjnymi wzięto pod uwagę to, że:

- struktura wdrażania Programu powinna w jak największym stopniu wykorzystywać doświadczenia oraz zasoby ludzkie i organizacyjne, zgromadzone w trakcie realizacji ZPORR 2004-2006, RPO WO 2007-2013 i PO KL,
- wdrażanie oraz zarządzanie Programu w UMWO jest procesem odrębnym od realizacji projektów przez województwo opolskie jako beneficjenta. Oznacza to, że budowanie struktury wdrażania Programu i tworzenie zdolności absorpcyjnych SWO, jako beneficjenta projektów, to dwa niezależne od siebie procesy,
- struktura wdrażania RPO WO 2014-2020 nie obejmuje struktur związanych z wdrażaniem innych programów operacyjnych na terenie województwa opolskiego.

Opis systemu instytucjonalnego, z odwołaniem do zakresu odpowiedzialności, jaki zostanie powierzony poszczególnym instytucjom, przedstawiono w RPO WO 2014-2020. Zaprezentowano tam najważniejsze rozwiązania i zadania na wszystkich etapach realizacji Programu – od jego przygotowania i konsultacji, poprzez wdrażanie, w tym ocenę i wybór projektów, monitoring i ewaluację, po kwestie rozliczeń finansowych i sprawozdawczość.

Niniejszy dokument o nazwie *Plan działań na rzecz zapewnienia potencjału instytucjonalnego jednostek zaangażowanych w realizację Regionalnego Programu Operacyjnego Województwa Opolskiego na lata 2014-2020* szczegółowo opisuje zarówno obecną jak i planowaną politykę dotyczącą zasobów kadrowych w zakresie realizacji Programu. Przedmiotowy Plan ustalony został wg stanu na 2014 rok, przy założeniu ewentualnej cykliczności wprowadzania zmian, korekt i uzupełnień do Planu w kolejnych latach.

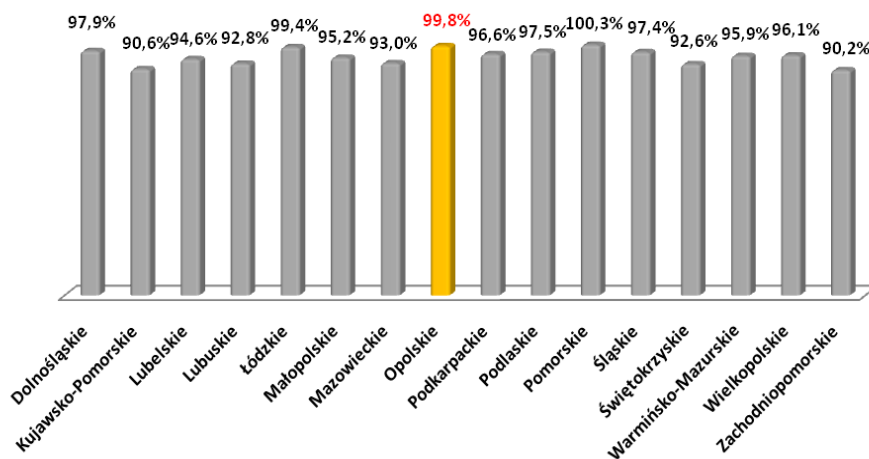
ROZDZIAŁ 1. SYSTEM INSTYTUCJONALNY REALIZACJI RPO WO 2014-2020

Przedstawiony w niniejszym dokumencie system instytucjonalny został oparty na wzorcu, obowiązującym w okresie 2007-2013. Sprawne korzystanie ze środków funduszy strukturalnych w latach 2007-2013 wymagało nie tylko utworzenia nowych struktur, procedur oraz wystarczającego zaplecza kadrowego do zarządzania i wdrażania RPO WO 2007-2013, ale również odpowiedniego przygotowania pracowników. W perspektywie 2014-2020 zostanie wykorzystane doświadczenie oraz potencjał administracyjny i kadrowy z lat 2007-2013. Za tym rozwiązaniem przemawia fakt, iż dzięki sprawności działania i dużemu doświadczeniu pracowników województwo opolskie zajęło:

- I miejsce wśród województw najszybciej i najefektywniej wdrażających RPO, dzięki czemu zwiększyło alokację w ramach RPO WO 2007-2013 o ok. 15%;
- III miejsce wśród województw najszybciej i najefektywniej wdrażających komponent regionalny PO KL, dzięki czemu zwiększyło alokację w ramach PO KL o ok. 21%.

Do końca czerwca 2014 roku instytucje zaangażowane we wdrażanie RPO WO 2007-2013 przeprowadziły 95 naborów, a tym samym rozdysponowały 100% środków przeznaczonych na nabory w ramach RPO WO 2007-2013¹. Pod kątem poziomu wydatków w ramach podpisanych umów o dofinansowanie województwo opolskie zajęło II miejsce w kraju, plasując się za województwem pomorskim.

Wykres [1]. Poziom wydatków UE w ramach podpisanych umów o dofinansowanie

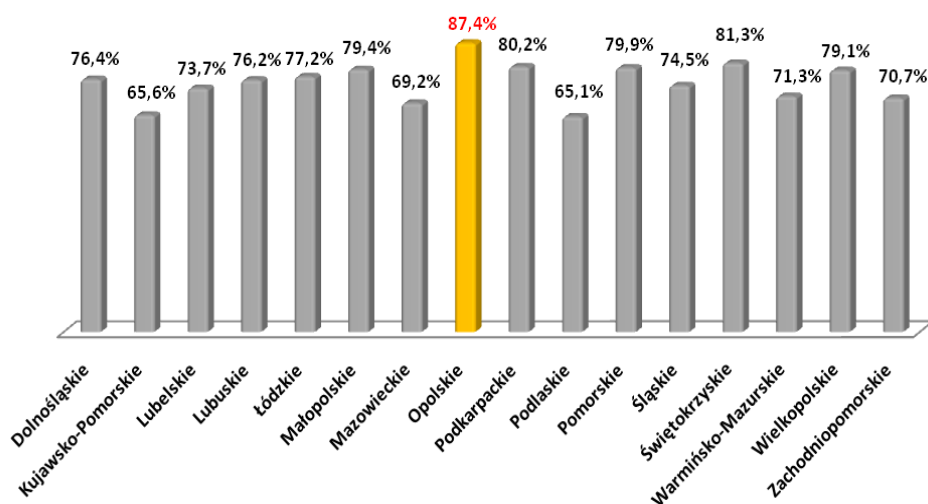


Źródło: Opracowanie IZ RPO WO 2007-2013 na podstawie danych z raportu MliR „Stan wdrażania Regionalnych Programów Operacyjnych 2007-2013 na dzień 30.06.2014”

Pod kątem poziomu wydatków UE w zatwierdzonych wnioskach o płatność w ramach RPO WO 2007-2013 województwo opolskie zajęło **I miejsce w kraju, co obrazuje wykres nr 2.**

¹ Sprawozdanie okresowe z realizacji RPO WO 2007-2013 za I półrocze 2014 r.

Wykres [2]. Poziom wydatków UE w zatwierdzonych wnioskach o płatność



Źródło: Opracowanie IZ RPO WO 2007-2013 na podstawie danych z raportu MliR „Stan wdrażania Regionalnych Programów Operacyjnych 2007-2013 na dzień 30.06.2014”

Ponadto, jak wskazano w raporcie końcowym z ewaluacji ex-ante RPO WO 2014-2020, według badań potencjału instytucjonalnego Narodowych Strategicznych Ram Odniesienia 2007-2013, województwo opolskie notuje **jedną z najniższych średnich długości ocen wniosków o dofinansowanie w konkursach** (37 dni ocena formalna i 48 dni ocena merytoryczna)². Sukcesy te nie były by możliwe bez doświadczonej, zaangażowanej kadry - w ciągu całego okresu 2007-2013 opolskie instytucje wdrażające RPO odnotowały jedną z najniższych w kraju fluktuacji pracowników³.

Powyższe dowodzi, iż system instytucjonalny, ustalony w latach 2007-2013 jest jednym z najlepszych w kraju i bezsprzecznie przyczynił się do sukcesu, osiągniętego przez województwo w procesie wdrażania RPO WO 2007-2013.

Zgodnie z zapisami Ustawy z dnia 24 stycznia 2014 r. o zmianie ustawy o zasadach prowadzenia polityki rozwoju oraz niektórych innych ustaw, zapisami Umowy Partnerstwa z dnia 8 stycznia 2014 r. oraz dokumentami Ministerstwa Infrastruktury i Rozwoju, Zarząd Województwa Opolskiego będzie odpowiedzialny za efektywne i zgodne z celami wdrożenie środków **RPO WO 2014-2020**.

Na realizację Programu zostało przeznaczony **944 967 792 euro** z funduszy europejskich, w tym 679 152 913 euro ze środków EFRR oraz 265 814 879 euro ze środków EFS. Jest to kwota o 252 036 251 euro większa niż ta, którą województwo opolskie dysponowało w latach 2007-2013 łącznie w ramach RPO WO 2007-2013 oraz komponentu regionalnego Programu Operacyjnego Kapitał Ludzki.

Program składa się z 11 osi priorytetowych – spośród których na oś dedykowaną pomocy technicznej przeznaczono z Europejskiego Funduszu Społecznego (EFS) **37 798 711 euro**. Jest to

²Potencjał administracyjny systemu instytucjonalnego Narodowych Strategicznych Ram Odniesienia na lata 2007-2013, Ministerstwo Rozwoju Regionalnego, Warszawa 2013r.

³ Tamże

kwota o 8 185 617,03 euro większa niż ta, którą województwo opolskie dysponowało w latach 2007-2013.

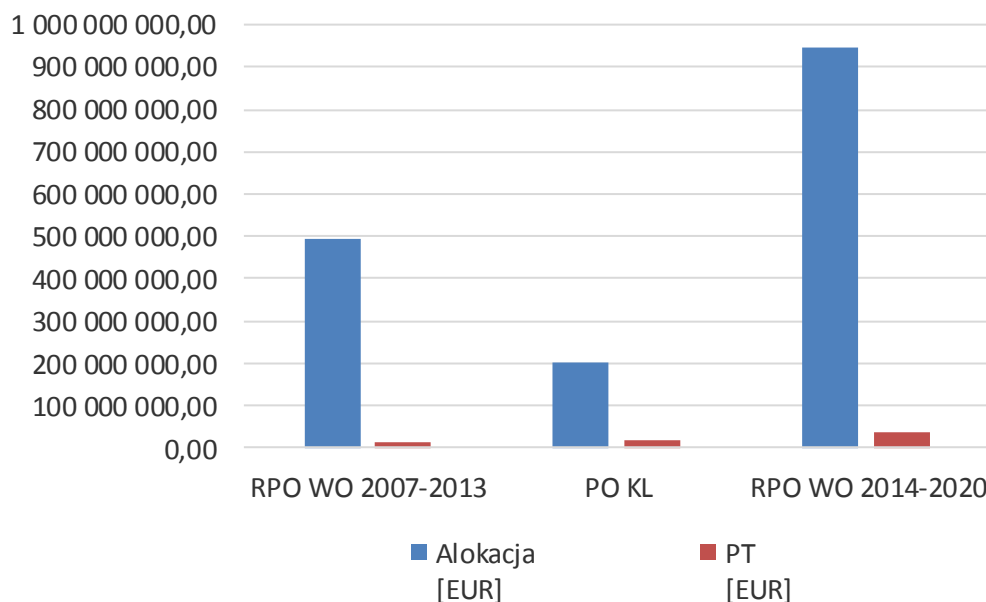
Porównanie poziomu alokacji w ramach Programu oraz alokacji na pomoc techniczną w perspektywach 2007-2013 i 2014-2020 przedstawiono w tabeli poniżej.

Tabela [1]. Zmiana wysokości alokacji pomiędzy perspektywą 2007-2013 a 2014-2020

Nazwa Programu	Alokacja [EUR]	PT [EUR]	Udział PT w alokacji
perspektywa 2007-2013			
RPO WO 2007-2013	491 446 973,00	13 788 089,00	2,81%
PO KL	201 484 568,00	15 825 004,97	7,85%
Razem perspektywa 2007-2013	692 931 541,00	29 613 093,97	4,27%
perspektywa 2014-2020			
RPO WO 2014-2020	944 967 792,00	37 798 711,00	4,00%
Różnica pomiędzy perspektywami	252 036 251,00	8 185 617,03	

Źródło: Opracowanie własne

Wykres [3]. Udział PT w alokacji danego Programu



Źródło: Opracowanie własne

1.1. INSTYTUCJA ZARZĄDZAJĄCA RPO WO 2014-2020

Funkcję Instytucji Zarządzającej, zgodnie z zapisami RPO WO 2014-2020, pełni Zarząd Województwa Opolskiego. Na podstawie uregulowań zawartych w *Regulaminie Organizacyjnym Urzędu Marszałkowskiego Województwa Opolskiego*, obowiązki IZ RPO WO 2014-2020 pełni komórka organizacyjna w ramach UMWO - Departament Koordynacji Programów Operacyjnych (DPO).

Zadania IZ RPO WO 2014-2020 realizowane będą w oparciu o właściwe przepisy rozporządzenia ramowego. Do głównych zadań IZ RPO WO 2014-2020 należy (art. 125 rozporządzenia ramowego):

1. Na poziomie zarządzania:

- powołanie i koordynacja prac KM RPO WO 2014-2020, dostarczanie informacji wymaganych do wykonywania jego zadań, w szczególności dane dotyczące postępów Programu w osiągnięciu celów, dane finansowe i dane odnoszące się do wskaźników i celów pośrednich;
- opracowanie rocznych i końcowych sprawozdań z realizacji Programu, i po ich zatwierdzeniu przez KM RPO WO 2014-2020 przedkładanie KE;
- udostępnianie instytucjom pośredniczącym oraz beneficjentom informacji, które są istotne odpowiednio dla wykonywania ich zadań i realizacji operacji;
- tworzenie systemu elektronicznej rejestracji i przechowywania danych dotyczących każdej operacji, które są niezbędne do monitorowania, oceny, zarządzania finansowego, weryfikacji i audytu, w tym danych dotyczących poszczególnych uczestników operacji, w stosownych przypadkach;
- nadzór, aby dane, o których mowa wyżej były gromadzone, wprowadzane do systemu i tam przechowywane, a dane na temat wskaźników były podzielone według płci w przypadkach wymaganych na podstawie załączników I i II do rozporządzenia w sprawie EFS;
- nadzór, koordynacja i współpraca z IP, Związkiem ZIT.

2. Na poziomie wyboru operacji:

- sporządzanie i stosowanie odpowiednich procedur wyboru i kryteriów, które zapewniają, że operacje przyczynią się do osiągnięcia celów szczegółowych i rezultatów odpowiednich priorytetów, są niedyskryminacyjne i przejrzyste oraz zgodne z art. 7 i 8 rozporządzenia ramowego w zakresie ogólnych zasad promowania równouprawnienia kobiet i mężczyzn oraz niedyskryminacji, zrównoważonego rozwoju;
- nadzór i weryfikacja, czy wybrana operacja wchodziła w zakres odpowiedniego funduszu oraz zaliczała się do kategorii interwencji określonej w Osi lub Osiach priorytetowych RPO WO 2014-2020;
- zapewnienie przedkładania beneficjentowi dokumentu zawierającego warunki wsparcia dla każdego działania, w tym szczegółowe wymagania dotyczące

produktów lub usług, które mają być dostarczone w ramach operacji, plan finansowania oraz termin realizacji;

- weryfikacja przed zatwierdzeniem operacji, że beneficjenci dysponują administracyjną, finansową i operacyjną zdolnością;
- weryfikacja, jeżeli operacja rozpoczęła się przed dniem złożenia wniosku o dofinansowanie, czy spełnione zostały unijne i krajowe zasady dotyczące danej operacji;
- nadzór i weryfikacja, aby operacje wybrane do dofinansowania z funduszy nie obejmowały przedsięwzięć będących częścią operacji, które zostały objęte lub powinny być objęte procedurą odzyskiwania, zgodnie z art. 71 rozporządzenia ramowego w następstwie przeniesienia działalności produkcyjnej poza obszar objęty Programem;
- określanie kategorii interwencji, w odniesieniu do której przypisane są wydatki związane z operacją;
- nadzór, koordynacja i współpraca z IP, Związkiem ZIT.

3. Na poziomie zarządzania finansami i kontroli:

- weryfikacja, czy dofinansowane produkty i usługi zostały dostarczone, czy wydatki deklarowane przez beneficjentów zostały przez nich zapłacone oraz, czy spełniają one wymagania obowiązującego prawa, RPO WO 2014-2020 oraz warunki wsparcia operacji;
- nadzór i weryfikacja, czy beneficjenci uczestniczący we wdrażaniu operacji, których koszty zwracane są na podstawie faktycznie poniesionych kosztów kwalifikowalnych, prowadzili oddzielny system księgowości lub korzystali z odpowiedniego kodu księgowego dla wszystkich transakcji związanych z operacją;
- wprowadzanie skutecznych i proporcjonalnych środków zwalczania nadużyć finansowych, uwzględniając stwierdzone rodzaje ryzyka;
- ustanawianie procedury gwarantującej przechowywanie zgodnie z wymogami art. 72 lit. g) rozporządzenia ramowego wszystkich dokumentów dotyczących wydatków i audytów wymagane do zapewnienia właściwej ścieżki audytu;
- sporządzanie naprawcze deklaracji zarządczej i rocznego podsumowania, o których mowa w art. 59 ust. 5 lit. a) i b) rozporządzenia finansowego;
- nadzór, koordynacja i współpraca z IP, Związkiem ZIT.

IZ RPO WO 2014-2020 będzie przeprowadzać kontrole systemowe w IP oraz Związku ZIT. W odniesieniu do kontroli, IZ RPO WO 2014-2020 weryfikuje, czy współfinansowane produkty i usługi zostały dostarczone, czy wydatki deklarowane przez beneficjentów zostały przez nich zapłacone oraz czy spełniają one wymagania obowiązującego prawa unijnego i krajowego, programu operacyjnego oraz warunki wsparcia operacji. Powyższe obejmuje weryfikacje administracyjne w odniesieniu do każdego złożonego przez beneficjentów wniosku o zwrot i

weryfikacje operacji na miejscu realizacji. Częstość i zakres weryfikacji na miejscu są proporcjonalne do kwoty wsparcia publicznego na operację oraz poziomu ryzyka stwierdzonego w toku tych weryfikacji oraz audytów przeprowadzanych przez IA w odniesieniu do systemu zarządzania i kontroli, jako całości. W oparciu o przyjętą przez IZ RPO WO 2014-2020 metodologię będą mogły być prowadzone na wyłonionej próbie:

- projektów - kontrole na miejscu, w tym prowadzone w miejscu ich realizacji kontrole trwałości;
- dokumentów - weryfikacje prowadzone w ramach poszczególnych rodzajów kontroli.

Ważną rolę w zakresie opracowania i wdrażania Programu, obok DPO, pełnić będą również inne komórki UMWO, a mianowicie:

- Departament Polityki Regionalnej i Przestrzennej (DRP),
- Departament Rozwoju Społeczeństwa Informacyjnego i Informatyki (DSI),
- Departament Finansów (DFK) – jako niezależna komórka organizacyjna UMWO dokonująca i księgująca płatności,
- Departament Organizacyjno-Administracyjny (DOA),
- Departament Zdrowia i Polityki Społecznej (DZP),
- Departament Rolnictwa i Rozwoju Wsi (DRW),
- Departament Infrastruktury i Gospodarki (DIG)
- Departament Edukacji i Rynku Pracy (DEP),
- Departament Ochrony Środowiska (DOŚ),
- Departament Współpracy z Zagranicą i Promocji Regionu (DZP),
- Departament Kultury, Sportu i Turystyki (DKS).

Funkcje związane z kontrolą i audytem będą prowadzone odpowiednio przez Biuro Kontroli i Nadzoru Właścicielskiego (kontrola Urzędu Marszałkowskiego oraz jednostek podległych) i Biuro Audytu (audyt wewnętrzny programów operacyjnych, udział w innych audytach, wynikających z wytycznych horyzontalnych).

Mimo oddelegowania części swoich zadań **IZ nadal zachowuje odpowiedzialność za całość realizacji programu.**

1.2. INSTYTUCJE POŚREDNICZĄCE RPO WO 2014-2020

Na mocy art. 123 ust. 7 rozporządzenia ramowego, Instytucja Zarządzająca może na swoją odpowiedzialność powierzyć wykonywanie części swoich zadań Instytucji Pośredniczącej. IP odpowiedzialna jest za wdrażanie poszczególnych działań (grup operacji), przy czym, zgodnie z treścią Umowy Partnerstwa, wdrażanie polega na czynnościach wykonywanych w związku z realizacją poszczególnych projektów, np. wyboru projektów do realizacji, kontroli ich realizacji, sprawdzania wniosków pochodzących od Beneficjentów. IZ RPO WO 2014-2020 powierzyła realizację części swych zadań Instytucjom Pośredniczącym, biorąc pod uwagę duże doświadczenie we wdrażaniu EFS i EFRR wybranych jednostek, pełniącym w poprzednim okresie programowania rolę Instytucji Pośredniczących RPO WO 2007-2013 i PO KL.

W system wdrażania zostaną włączone więc dwie IP, które w poprzedniej perspektywie pełniły funkcję IP RPO WO 2007-2013 i PO KL, tj.:

- Opolskie Centrum Rozwoju Gospodarki⁴ - w zakresie EFRR,
- Wojewódzki Urząd Pracy w Opolu⁵ - w zakresie EFS.

Konieczność pozostawienia w strukturze instytucjonalnej wymienionych wyżej instytucji została potwierdzona w raporcie końcowym z ewaluacji ex-ante RPO WO 2014-2020, gdzie podkreślono, iż *"nie wydaje się konieczne włączenie w proces realizacji programu nowych instytucji, ani wyłączenie instytucji obecnie zaangażowanych w zarządzanie i wdrażanie programów współfinansowanych z EFS i EFRR w województwie opolskim"*⁶.

Włączenie tych podmiotów do systemu realizacji RPO WO 2014-2020, zakres zadań i odpowiedzialności oraz wzajemne relacje pomiędzy IZ RPO WO 2014-2020 a IP RPO 2014-2020 regulowane będą na podstawie porozumień zawartych pomiędzy podmiotami. Z zakresu objętego porozumieniem zostaną wyłączone zadania związane z certyfikacją wydatków, która jest wyłączną prerogatywą IZ. Ponadto wzajemne relacje pomiędzy IZ RPO WO 2014-2020 a IP na dalszym etapie będą uszczegóławiane za pośrednictwem wytycznych programowych IZ RPO WO 2014-2020.

Obydwie instytucje są jednostkami podległymi Zarządowi Województwa Opolskiego, tym samym ich działalność podlega m.in. regulacjom wewnętrznym przyjmowanym przez Zarząd Województwa Opolskiego.

Biorąc pod uwagę gotowość instytucjonalną, zasoby kadrowe, zaplecze techniczne oraz zakres kompetencyjny tych podmiotów i dotychczasowe, wieloletnie doświadczenie we wdrażaniu środków unijnych, IP będą odpowiadały za realizację obszarów Programu, określonych w Tabeli poniżej.

⁴ OCRG zostało powołane Uchwałą Sejmiku Województwa Opolskiego nr V/38/2007 z dnia 27 lutego 2007 r. jako jednostka budżetowa Samorządu Województwa Opolskiego

⁵ WUP został powołany uchwałą nr XX/136/2000 Sejmiku Województwa Opolskiego z dnia 27 czerwca 2000 r., jako jednostka budżetowa Samorządu Województwa Opolskiego

⁶ Ewaluacja ex-ante programu operacyjnego województwa opolskiego na lata 2014-2020, raport końcowy, Warszawa 2014, str. 102

Tabela [2]. Obszary RPO WO 2014-2020 powierzone do wdrożenia IP

IP	Fundusz	CT	PI	Zakres
OPOLSKIE CENTRUM ROZWOJU GOSPODARKI	EFRR	1	1b	Innowacje w przedsiębiorstwach
		3	3b	Współpraca gospodarcza i promocja
			3c	Nowe produkty i usługi w MSP
		4	4a	Odnawialne źródła energii
			4b	Efektywność energetyczna w MSP
			4c	Efektywność energetyczna w mieszkalnictwie
		9	9a	Infrastruktura usług społecznych
WOJEWÓDZKI URZĄD PRACY	EFSS	8	8i	Aktywizacja zawodowa osób pozostających bez pracy
			8iii	Zakładanie działalności gospodarczej
			8iv	Godzenie życia prywatnego i zawodowego
		9	9v	Wsparcie podmiotów ekonomii społecznej
		10	10i	Wsparcie kształcenia ogólnego
			10i	Wsparcie edukacji przedszkolnej
			10i	Programy pomocy stypendialnej
			10iv	Wsparcie kształcenia zawodowego

Źródło: opracowanie IZ RPO WO 2014-2020.

IZ RPO WO dopuszcza możliwość przejęcia działań powierzonych IP w zakresie wdrażania instrumentów finansowych.

Do głównych zadań IP należeć m.in. będą:

- przeprowadzanie naborów wniosków o dofinansowanie;
- podpisywanie umów o dofinansowanie projektów;
- prowadzenie bezpośredniego nadzoru nad realizacją operacji, w tym ich rozliczanie i kontrola;
- ocena i sprawozdawanie do IZ RPO WO 2014-2020 nt. efektów wdrażania wybranych obszarów Programu, w tym wprowadzanie w porozumieniu z IZ RPO WO 2014-2020 działań naprawczych, usprawnień wpływających na skuteczną i efektywną realizację Programu;
- udział w pracach KM RPO WO 2014-2020 oraz działaniach podejmowanych w ramach procesu ewaluacji Programu;
- promowanie i informowanie we współpracy z IZ RPO WO 2014-2020 o działaniach podejmowanych w ramach Programu i osiągniętych efektach.

1.3. INSTYTUCJA CERTYFIKUJĄCA RPO WO 2014-2020

Na mocy art. 123 ust. 3 rozporządzenia ramowego zadania związane z certyfikacją wydatków do KE, określone w art. 126 rozporządzenia ramowego, zostały powierzone IZ RPO WO 2014-2020. W porównaniu do poprzedniego okresu programowania, wykonywanie przez IZ RPO WO 2014-2020 funkcji Instytucji Certyfikującej jest nowym zadaniem, wymagającym rozszerzenia istniejącej struktury instytucjonalnej oraz dodatkowych nakładów finansowych.

Do zadań Instytucji Certyfikującej należy:

- sporządzanie i przedstawianie Komisji wniosków o płatność i poświadczanie, że wynikają one z wiarygodnych systemów księgowych;
- sporządzanie zestawienia wydatków (wg art. 59 ust. 5 lit. a rozporządzenia finansowego);
- poświadczanie kompletności, rzetelności i prawdziwości zestawienia wydatków;
- zapewnienie, by istniał system, w którym rejestruje się i przechowuje, w formie elektronicznej, dokumentację księgową w odniesieniu do każdej operacji, zdolny do obsługi wszystkich danych wymaganych do sporządzenia wniosków o płatność i zestawienia wydatków;
- zapewnienie, do celów sporządzania i składania wniosków o płatność, aby Instytucja Certyfikująca otrzymała od Instytucji Zarządzającej odpowiednie informacje na temat procedur i weryfikacji przeprowadzonych w odniesieniu do wydatków;
- utrzymywanie w formie elektronicznej zapisów księgowych dotyczących wydatków zadeklarowanych Komisji oraz odpowiadającego im wkładu publicznego wypłaconego na rzecz beneficjentów;
- prowadzenie ewidencji kwot podlegających odzyskaniu i kwot wycofanych po anulowaniu całości lub części wkładu na rzecz operacji;
- uwzględnienie, podczas sporządzania i składania wniosków o płatność, wyników wszystkich audytów przeprowadzonych przez Instytucję Audytową lub na jej odpowiedzialność.

1.4. INSTYTUCJA AUDYTOWA

Instytucja Audytowa dba o to, aby czynności audytowe uwzględniały uznane w skali międzynarodowej standardy audytu. Jest ona niezależna od Instytucji Zarządzającej oraz Instytucji Certyfikującej i posiada wyłączną odpowiedzialność w zakresie planowania i wyboru operacji będących przedmiotem audytu, jak również sposobu wykonywania audytu i raportowania o podjętych ustaleniach i rekomendacjach.

Organem pełniącym funkcję Instytucji Audytowej jest Generalny Inspektor Kontroli Skarbowej. Funkcję Generalnego Inspektora Kontroli Skarbowej pełni sekretarz albo podsekretarz stanu w Ministerstwie Finansów. Generalny Inspektor Kontroli Skarbowej wykonuje swoje zadania za pośrednictwem Departamentu Ochrony Interesów Finansowych

UE Ministerstwa Finansów oraz 16 urzędów kontroli skarbowej. W przypadku RPO WO 2014-2020 funkcję Instytucji Audytowej pełni Urząd Kontroli Skarbowej w Opolu.

1.5. POZOSTAŁE INSTYTUCJE I CIAŁA ZAANGAŻOWANE W PROCES PRZYGOTOWYWANIA I WDRAŻANIA RPO WO 2014-2020

Komitet Monitorujący RPO WO 2014-2020

Komitet Monitorujący RPO WO 2014-2020 będzie funkcjonować w oparciu o art. 47, 48 i 110 rozporządzenia ramowego. Ma za zadanie monitorować rzeczowe i finansowe postępy Programu.

KM RPO WO 2014-2020 zostanie powołany w ciągu trzech miesięcy od daty decyzji dotyczącej przyjęcia Programu przez KE. W skład KM RPO WO 2014-2020 wchodzić będą m.in. przedstawiciele IZ RPO WO 2014-2020, IP RPO WO 2014-2020, przedstawiciele strony rządowej, partnerzy społeczno-gospodarczy, reprezentanci środowisk naukowych oraz przedstawiciel KE z głosem doradczym. Do głównych, obligatoryjnych zadań Komitetu należeć będzie m.in.:

- systematyczny przegląd wdrażania Programu, w szczególności w odniesieniu do celów pośrednich i końcowych, wskazanych w ramach wykonania,
- zatwierdzenie kryteriów wyboru projektów,
- opiniowanie, analiza efektów realizacji Programu, w tym udział w procesie sprawozdawczości,
- opiniowanie, konsultowanie, rekomendowanie zmian w Programie,
- branie czynnego udziału w prowadzonych badaniach,
- przedstawianie uwag dotyczących wdrażania i ewaluacji Programu, jak również monitorowanie działań podjętych w ich następstwie,
- wdrażanie strategii komunikacji,
- promowanie zrównoważonego rozwoju,
- działania mające na celu promowanie równouprawnienia płci, równych szans i niedyskryminacji, w tym dostępności dla osób niepełnosprawnych,
- promowanie zasady partnerstwa.

Związek Zintegrowanej Inwestycji Terytorialnej

Na podstawie art. 36 rozporządzenia ramowego IZ RPO WO 2014-2020 wprowadziła instrument Zintegrowanej Inwestycji Terytorialnej. Podmiotem współpracującym z IZ RPO WO 2014-2020 w ramach wdrożenia tego instrumentu jest Związek ZIT⁷, który przybrał formę partnerstwa w postaci Stowarzyszenia Aglomeracja Opolska⁸. Zakres zadań i odpowiedzialności oraz wzajemne relacje pomiędzy IZ RPO WO 2014-2020 a Związkiem ZIT regulowane będą na podstawie porozumienia zawartego pomiędzy podmiotami. Zgodnie z art. 7 rozporządzenia EFRR za pomocą ZIT realizowane będą działania na rzecz zrównoważonego rozwoju obszarów miejskich.

IZ RPO WO 2014-2020 powierzy Związkowi ZIT przeprowadzenie naborów we wskazanych dla ZIT obszarach wsparcia RPO WO 2014-2020, ocenę projektów, opracowanie listy rankingowej projektów w uzgodnieniu z IZ RPO WO 2014-2020. Ponadto IZ RPO WO 2014-2020 zagwarantuje Związkowi ZIT udział w pracach w KM RPO WO 2014-2020 na zasadach określonych w wytycznych programowych. Tym samym przedstawiciel Związku ZIT będzie brał udział w tworzeniu i akceptowaniu kryteriów wyboru projektów RPO WO 2014-2020.

Wykaz obszarów realizowanych decyzją IZ RPO WO 2014-2020 przez Związek ZIT przedstawia Tabela 3.

Tabela [3]. Obszary RPO WO 2014-2020 powierzone do realizacji Związkowi ZIT

Związek ZIT	Fundusz	CT	PI	Zakres
STOWARZYSZENIE AGLOMERACJA OPOLSKA	EFRR	3	3a	Przygotowanie terenów inwestycyjnych w Aglomeracji Opolskiej
		4	4c	Efektywność energetyczna w budynkach publicznych Aglomeracji Opolskiej
			4e	Strategie niskoemisyjne w Aglomeracji Opolskiej
		6	6c	Dziedzictwo kulturowe i kultura w Aglomeracji Opolskiej
	EFS	10	10i	Wsparcie edukacji przedszkolnej w Aglomeracji Opolskiej
			10i	Wsparcie kształcenia ogólnego w Aglomeracji Opolskiej
			10iv	Wsparcie kształcenia zawodowego w Aglomeracji Opolskiej

Źródło: opracowanie IZ RPO WO 2014-2020.

⁷ Porozumienie w sprawie utworzenia Aglomeracji Opolskiej z dnia 26.10.2012, opublikowane w Dzienniku Urzędowym Województwa Opolskiego z dnia 31.10.2012, poz. 1521.

⁸ Stowarzyszenie Aglomeracja Opolska powołane zostało przez 20 gmin województwa opolskiego na zebraniu założycielskim 16 października 2013 r. W dniu 14 listopada 2013 r. nastąpiła rejestracja Stowarzyszenia w Krajowym Rejestrze Sądowym. Uchwałą nr 7/2014 Zarządu Stowarzyszenia Aglomeracja z dnia 19 marca 2014 r. w sprawie przyjęcia gminy Tułowice w poczet członków Stowarzyszenia Aglomeracja Opolska skład Aglomeracji Opolskiej został rozszerzony o gminę Tułowice. Ostatecznie w skład Stowarzyszenia wchodzi 21 gmin.

Zastosowanie ZIT w ramach RPO WO 2014-2020 możliwe będzie po spełnieniu warunków określonych w UP, a także wytycznych MliR oraz IZ RPO WO 2014-2020, dotyczących⁹:

- zawiązania zinstytucjonalizowanej formy partnerstwa, rozumianej jako powołanie Związku ZIT, który w województwie opolskim przyjął formę stowarzyszenia jednostek samorządu terytorialnego;
- przygotowania Strategii ZIT;
- posiadania odpowiedniej zdolności instytucjonalnej przez Związek ZIT;
- podpisania porozumienia dotyczącego realizacji ZIT w województwie opolskim pomiędzy Związkiem ZIT a IZ RPO WO 2014-2020;
- uzupełnienia środków rezerwy programowej przeznaczonych na realizację ZIT środkami podstawowej alokacji RPO WO 2014-2020;

Ponadto w zależności od ustaleń z KE, uzyskanie dofinansowania na realizację projektów z zakresu gospodarki niskoemisyjnej (w ramach PI 4.3 i 4.5) może być uzależnione również od posiadania planu gospodarki niskoemisyjnej lub jego elementów w Strategii ZIT. Weryfikacja zdolności instytucjonalnej Związku ZIT zostanie przeprowadzona przez IZ RPO WO 2014-2020 w oparciu o opracowane wytyczne programowe w tym zakresie. Zastosowanie instrumentu ZIT przede wszystkim ma zwiększyć zaangażowanie miasta wojewódzkiego wraz z obszarem funkcjonalnym w zarządzanie funduszami unijnymi w latach 2014-2020.

Związek ZIT finansowany będzie, zgodnie z linią demarkacyjną pomocy technicznej 2014-2020, ze środków Programu Operacyjnego Pomoc Techniczna na lata 2014-2020.

Zespół ds. RPO WO 2014-2020

W celu obiektywnej i wnikliwej analizy zagadnień, związanych z programowaniem rozwoju regionalnego dla województwa opolskiego w latach 2014-2020 niezbędne było ustanowienie zespołu koordynującego proces przygotowania RPO WO 2014-2020. Zespół powołano Uchwałą Zarządu Województwa Opolskiego (ZWO) nr 2164/2012 z 30 kwietnia 2012 r., zgodnie z którą w jego pracach biorą udział przedstawiciele ZWO, przedstawiciele właściwych merytorycznie departamentów UMWO, samorządowych jednostek organizacyjnych oraz eksperci zewnętrzni.

⁹ *Programowanie perspektywy finansowej 2014-2020 - Umowa Partnerstwa*, dokument przyjęty przez Radę Ministrów 8 stycznia 2014 roku, s. 158, *Zasady realizacji zintegrowanych inwestycji terytorialnych w Polsce*, dokument zatwierdzony przez Ministra Rozwoju Regionalnego 22 lipca 2013 roku, s. 8.

ROZDZIAŁ 2. OSIĄGNIĘCIE ODPOWIEDNIEGO STANU ZATRUDNIENIA, PRZYGOTOWANIA STRUKTUR I PRACOWNIKÓW DO WYKONYWANIA PRZEWIDZIANYCH ZADAŃ

W celu sprawnej realizacji zadań określonych w Rozdziale 1, stworzona została w pierwszej kolejności struktura organizacyjna adekwatna do ich zakresu, a następnie zapewnione zostaną odpowiednie zasoby w strukturach jednostek zaangażowanych we wdrażanie Programu.

2.1. STRUKTURA ORGANIZACYJNA

Stworzenie właściwej i adekwatnej do realizowanych zadań struktury organizacyjnej, zdolnej w sposób efektywny wdrażać fundusze strukturalne, to najważniejszy element zapoczątkowujący budowę trwałego systemu zarządzania i kontroli RPO WO 2014-2020.

Opierając się na dotychczasowych doświadczeniach, zapisach poszczególnych programów operacyjnych sformułowano strukturę organizacyjną DPO oraz schemat powiązań tego departamentu z innymi komórkami organizacyjnymi zaangażowanymi we wdrażanie programów operacyjnych w województwie opolskim. Podmioty zaangażowane we wdrażanie RPO WO 2014-2020 w woj. opolskim przedstawiono w Załączniku nr 1, natomiast strukturę organizacyjną Departamentu Koordynacji Programów Operacyjnych przedstawiono w Załączniku nr 2.

W okresie programowania 2007-2013, funkcję Instytucji Zarządzającej RPO WO 2007-2013 pełni Zarząd Województwa Opolskiego. Obowiązki IZ pełni w ramach Urzędu Marszałkowskiego – Departament Koordynacji Programów Operacyjnych. Instytucja Zarządzająca RPO WO 2007-2013 w celu usprawnienia procesu wdrażania Programu powierzyła część swoich kompetencji Instytucji Pośredniczącej, której funkcję pełni wyodrębniona jednostka organizacyjna – Opolskie Centrum Rozwoju Gospodarki (OCRG).

Obok realizacji RPO WO 2007-2013, w UMWO wdrażany jest komponent regionalny Programu Operacyjnego Kapitał Ludzki. Funkcję Instytucji Pośredniczącej PO KL pełni Zarząd Województwa Opolskiego poprzez Departament Koordynacji Programów Operacyjnych. Natomiast Instytucją Pośredniczącą PO KL II stopnia jest Wojewódzki Urząd Pracy w Opolu (WUP).

2.2. PLAN ZATRUDNIENIA/NIEZBĘDNE ZASOBY KADROWE

W procesie szacowania niezbędnych zasobów kadrowych w celu wdrażania Programu przez Zarząd Województwa Opolskiego, zostało wzięte pod uwagę doświadczenie UMWO i innych jednostek realizujących programy operacyjne w okresach 2004-2006, 2007-2013 oraz znaczne zwiększenie dostępnych środków w perspektywie 2014-2020.

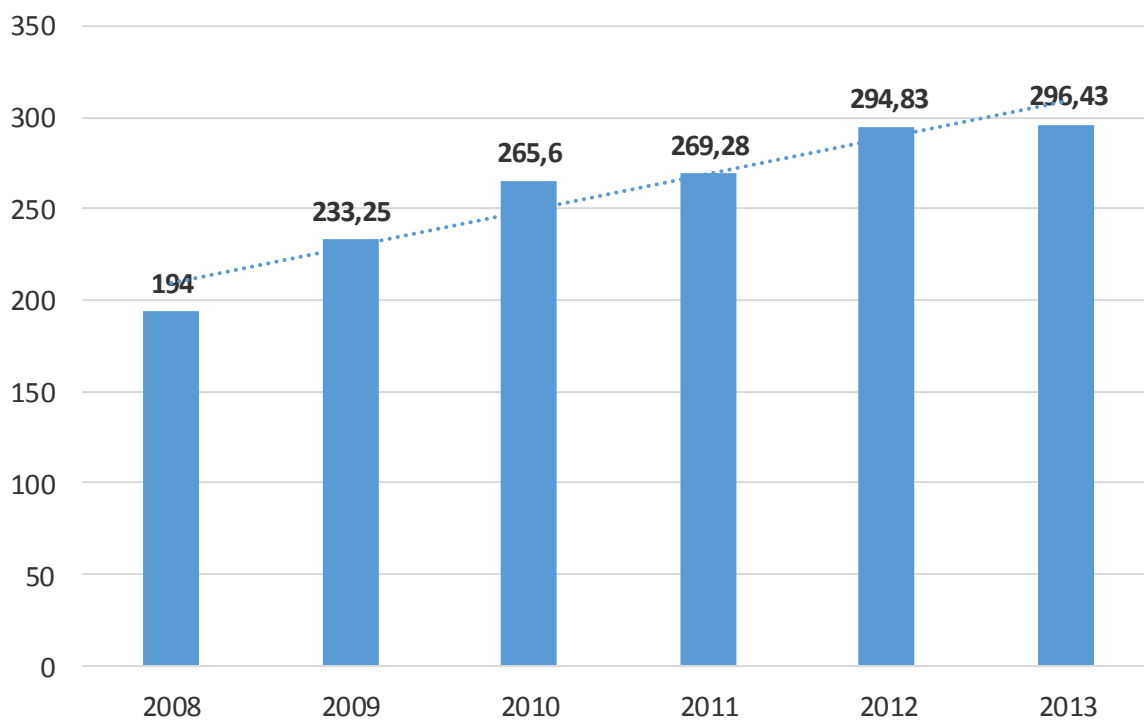
Bardzo istotnym elementem podczas konstruowania struktury organizacyjnej jest zachowanie zasady rozdzielania osób przyjmujących wnioski o dofinansowanie, weryfikujących wnioski o płatność oraz kontrolujących beneficjentów pomiędzy poszczególne komórki organizacyjne DPO. Stosowane w okresie programowania 2007-2013 rozwiązania

organizacyjne zapobiegały w ten sposób konfliktowi interesów na poszczególnych etapach wdrażania projektów, stały się więc one wzorem dla budowy struktury organizacyjnej dla lat 2014-2020.

W procesie ustalania struktury organizacyjnej wzięto również pod uwagę czasowe nieobecności pracowników, wynikające z korzystania przez nich z urlopów wypoczynkowych oraz udziału w licznych gremiach zewnętrznych, m.in. grupach roboczych, które będą tworzone przy MliR w celu koordynacji wdrażania programów operacyjnych na poziomie krajowym, udział w komisjach oceny wniosków do innych programów, w szkoleniach zewnętrznych oraz konieczność prowadzenia dużej liczby szkoleń skierowanych do beneficjentów, co wiąże się z opracowaniem odpowiedniej jakości materiałów szkoleniowych.

Kształtowanie się zasobów kadrowych, wdrażających środki perspektywy 2007-2013, przedstawiono na poniższym wykresie oraz w tabeli nr 4.

Wykres [4]. Liczba etatów płatnych w ramach RPO WO 2007-2013 i PO KL w latach 2008-2013



Źródło: opracowanie własne na podstawie danych zawartych w ankietach pt. Zdolność administracyjna jednostek zaangażowanych we wdrażanie NSRO 2007-2013 - cyklicznym badaniu prowadzonym przez MliR, przygotowanych dla MliR w latach 2008-2013

Tabela [4]. Struktura zatrudnienia w podziale na pracowników wykonujących poszczególne zadania

	RPO WO 2007-2013				PO KL				RAZEM UMWO	RAZEM OCRG	RAZEM WUP	RAZEM
	IZ (UMWO)		IP (OCRG)		IP (UMWO)		IP (WUP)					
	I. etatów	I. osób	I. etatów	I. osób	I. etatów	I. osób	I. etatów	I. osób	I. etatów			
Liczba etatów i osób, wg stanu na dzień 31 grudnia 2013 r., które zaangażowane są w realizację NSRO 2007-2013	86,34	126	42	47	39,46	78	133,28	134	125,8	42	133,28	301,08
Liczba etatów i osób, których wynagrodzenie jest kwalifikowalne w ramach pomocy technicznej w tym wg wykonywanych zadań:	82,24	121	42,45	47	38,46	77	133,28	134	120,7	42,45	133,28	296,43
kierowanie instytucją	3,3	10	1,6	2	2,45	10	1,65	2	5,75	1,6	1,65	9
programowanie	6	7			8,5	10	6	6	14,5		6	20,5
nabór i ocena wniosków o dofinansowanie	13	13	7,5	8	2	2	10	8	15	7,5	10	32,5
całościowa obsługa projektów, z wyjątkiem projektów PT	19,7	20	4	4			26	23	19,7	4	26	49,7
merytoryczna obsługa projektów, z wyjątkiem projektów PT			4	4						4		4
weryfikacja wydatków – kontrole na miejscu			8	8						8		8
weryfikacja wydatków – wnioski o płatność			7	7	3	3			3	7		10
kontrole systemowe	6,95	10			2,45	6	15	15	9,4		15	24,4
nieprawidłowości					1,9	2	1	1	1,9		1	2,9
procedura odwoławcza	2,5	3			0,5	2	1,25	2	3		1,25	4,25
opracowywanie deklaracji wydatków i certyfikacja	6	6	1	1	4	4			10	1		11
pomoc techniczna	3,7	5	2	2	3,5	6	3	3	7,2	2	3	12,2
monitoring i sprawozdawczość	7,75	9	1,5	2	1,75	3	32,88	32	9,5	1,5	32,88	43,88
ewaluacja	2	3			0,8	1			2,8			2,8
informacja i promocja	1,65	4	1	1	1,25	2	3	3	2,9	1	3	6,9
obsługa informatyczna	3	5			2	4	4	5	5		4	9
obsługa zamówień publicznych	2,3	4			0,6	2	0,75	1	2,9		0,75	3,65
obsługa prawna	1	1			1	1	1,75	3	2		1,75	3,75
obsługa finansowo-księgową	5,25	11	3,2	5	2,5	7	13,75	13	7,75	3,2	13,75	24,7
stanowiska obsługowe	1,4	7	0,85	2	0,7	7	4,85	7	2,1	0,85	4,85	7,8
inne procesy	0,84	8	0,35	1	0,56	6	8,4	10	1,4	0,35	8,4	10,15

Źródło: opracowanie własne na podstawie danych zawartych w ankiecie pt. Zdolność administracyjna jednostek zaangażowanych we wdrażanie NSRO 2007-2013 - cyklicznym badaniu prowadzonym przez MliR, wg stanu na 31.12.2013 r.

Porównując perspektywy 2007-2013 oraz 2014-2020 należy zauważyć, że znacznie wzrasta kwota, przypadająca na 1 etat, zaangażowany we wdrażanie RPO WO 2014-2020. Dane te przedstawiono w tabeli 5.

Tabela [5]. Porównanie środków, przypadających na 1 etat w perspektywie 2007-2013 i 2014-2020

	Alokacja (z KRW)	Liczba etatów finansowanych z PT	Alokacja na 1 etat
2007-2013 (RPO + PO KL)	692 931 541 euro	296,43	2 337 589,11 euro
2014-2020	944 967 792 euro	312,00	3 028 742,92 euro
Wzrost wartości	252 036 251 euro		691 153,81 euro

Źródło: opracowanie własne

Biorąc pod uwagę powyższe, w pełni uzasadnione jest zwiększenie liczby osób, zaangażowanych w realizację zadań, związanych z wdrażaniem Programu przez Zarząd Województwa Opolskiego. Potwierdza to opinia, zawarta w raporcie końcowym z ewaluacji ex-ante, która wskazuje, iż **ze względu na nakładanie się obowiązków wdrażania RPO WO 2014-2020 oraz zamykania RPO WO 2007-2013, konieczne będzie zwiększenie zatrudnienia.**

W poniższej tabeli przedstawiono podsumowanie wyników analizy potrzeb kadrowych w latach 2014-2020.

Tabela [6]. Planowany stan zatrudnienia w IZ i IP RPO WO 2014-2020

[etaty]

Jednostka	IZ RPO WO [UMWO]	IP RPO WO [OCRG]	IP RPO WO [WUP]	RAZEM
Ilość potrzebnej kadry - wartości szacowane	160,00	42,00	110,00	312,00
Zatrudnienie wg stanu na 31.12.2013r.	120,70	42,45	133,28	296,43
Realna zmiana ilościowa	+39,30	-0,45	-23,28	+15,57

Źródło: opracowanie własne na podstawie danych zawartych w ankiecie pt. Zdolność administracyjna jednostek zaangażowanych we wdrażanie NSRO 2007-2013 - cyklicznym badaniu prowadzonym przez MliR, wg stanu na 31.12.2013 r.

Jak wynika z powyższej tabeli, liczba etatów niezbędnych dla sprawnej realizacji Programu, według stanu na 30.10.2014r., to **312 etatów** (osoby obecnie zajmujące się funduszami strukturalnymi w administracji samorządowej i nowozatrudnione osoby).

Należy podkreślić, iż realizacja większości zadań wymagających dużego nakładu pracy, np. weryfikacja wniosków o płatność, certyfikacja czy kontrole, rozpoczyna się po uruchomieniu Programu i dokonaniu wyboru projektów do realizacji oraz ich częściowego wdrożenia.

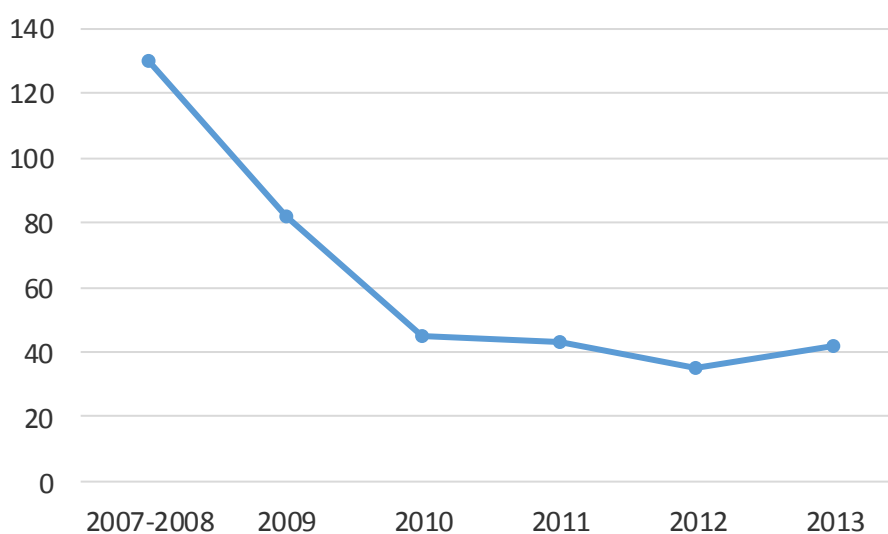
2.3. POTRZEBY SZKOLENIOWE

Potrzeby szkoleniowe dotyczyć będą konieczności szybkiego podnoszenia stopnia wykształcenia kadry w związku z realizacją zadań związanych z obsługą Programu. Szczególnie istotne jest to w przypadku pełnienia funkcji Instytucji Zarządzającej RPO WO 2014-2020. Niezwykle ważne będzie zapewnienie właściwej intensywności i jakości szkoleń nakierowanych na nowych pracowników, którzy często będą mieli do czynienia z nieznaną przez nich dotychczas, a wymagającą specjalistycznych kwalifikacji, tematyką.

Ze względu na konieczność uwzględnienia rzeczywistych zasobów ludzkich pozostających do dyspozycji w celu realizacji zadań związanych z wdrażaniem RPO WO 2014-2020, potrzeby szkoleniowe wdrażane są na bieżąco. Często zależą one od kierowanej na bieżąco do UMWO oferty szkoleniowej przez MliR, inne instytucje publiczne oraz jednostki szkoleniowe.

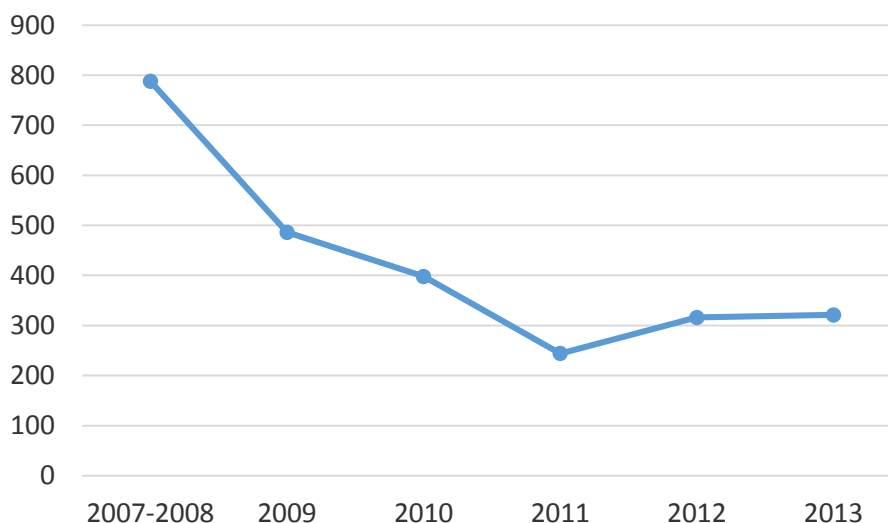
Planowane potrzeby szkoleniowe uwzględniające ww. aspekty zgłaszane są corocznie do Departamentu Organizacyjno-Administracyjnego, w celu prowadzenia przez tą komórkę skoordynowanej na poziomie całego UMWO, polityki podnoszenia kwalifikacji kadr, poprzez coroczny plan szkoleń.

Wykres [5]. Liczba przeprowadzonych szkoleń, sfinansowanych w ramach pomocy technicznej RPO WO 2007-2013 i PO KL w latach 2007-2013



Źródło: opracowanie własne na podstawie rzeczywistych wydatków, poniesionych w latach 2007-2013

Wykres [6]. Ilość osób, skierowanych na szkolenia, sfinansowane w ramach pomocy technicznej RPO WO 2007-2013 i PO KL w latach 2007-2013



Źródło: opracowanie własne na podstawie rzeczywistych wydatków, poniesionych w latach 2007-2013

Powyższe wykresy wskazują na stopniowy spadek ilości szkolonych osób, jak również ilości prowadzonych szkoleń w szczególności od połowy okresu programowania, z nieznacznym wzrostem w okresie intensywnego przygotowywania do realizacji kolejnej perspektywy finansowej (2014-2020).

2.4. SYSTEM PŁACOWY I MOTYWACYJNY

Możliwość rozwoju zawodowego jest jednym z elementów zwiększających atrakcyjność pracy w jednostkach, zajmujących się wdrażaniem RPO WO 2014-2020 i pozwalających zapobiegać nadmiernej fluktuacji kadr. Korzystanie z działań szkoleniowych i edukacyjnych jest dodatkowym atutem dla pracowników odpowiedzialnych za wdrażanie Programu, zwłaszcza, iż w świetle sytuacji demograficznej województwa konieczne będzie konkurowanie o wykwalifikowanych pracowników (zwłaszcza tych, których rozwój zawodowy został sfinansowany z pomocy technicznej w okresie 2007-2013 poprzez studia, szkolenia) z przedsiębiorstwami prywatnymi. Odpowiedzialna polityka personalna będzie więc kluczowym czynnikiem kreującym stabilność zatrudnienia, a co za tym idzie – efektywność wdrażania Programu.

Stabilność zatrudnienia będzie monitorowana przy pomocy wskaźnika rezultatu RPO WO 2014-2020 pn. *Poziom fluktuacji pracowników w instytucjach zaangażowanych w politykę spójności*. Stała obserwacja poziomu, na którym będzie kształtować się wartość wskaźnika pozwoli na monitorowanie skuteczności prowadzonej polityki kadrowej, w tym właściwego zarządzania zasobami kadrowymi, skutecznego motywowania pracowników, a także stałego podnoszenia ich kwalifikacji.

Pomiędzy grupami pracowników zatrudnionych w jednostkach występują znaczne różnice w wysokości wynagradzania i sposobie promowania. W OCRG oraz WUP funkcjonuje ponadto system premiowy, zgodnie z regulaminem premiowania pracowników danej jednostki. Poziom i zakres wynagrodzeń pracowników jednostek zaangażowanych we wdrażanie RPO WO 2014-2020 regulują:

- 1) *Ustawa z dnia 21 listopada 2008 r. o pracownikach samorządowych* (Dz. U. 2008 nr 223 poz. 1458 z późn. zm.),
- 2) *Rozporządzenie Rady Ministrów z dnia 18 marca 2009 r. w sprawie wynagradzania pracowników samorządowych* (t.j. Dz. U. 2013 poz. 1050),
- 3) Regulaminy wynagradzania pracowników poszczególnych instytucji,
- 4) *Wytyczne w zakresie wykorzystania środków pomocy technicznej na lata 2014-2020* (dokument opracowany przez MliR).

Dla osiągnięcia sukcesu we wdrażaniu RPO WO 2014-2020 konieczne jest prowadzenie konsekwentnej systemowej polityki zarządzania zasobami ludzkim, wykorzystującej nie tylko instrumenty płacowe. System motywacyjny IZ RPO WO 2014-2020 oraz obydwu IP RPO WO 2014-2020 przedstawia poniższa tabela.

Tabela [7]. Motywacyjny system IZ RPO WO 2014-2020 i IP RPO WO 2014-2020

System płacowy	System pozapłacowy
<ul style="list-style-type: none"> - wynagrodzenia - nagrody 	Podnoszenie kwalifikacji: <ul style="list-style-type: none"> - szkolenia, - studia podyplomowe, - kursy językowe

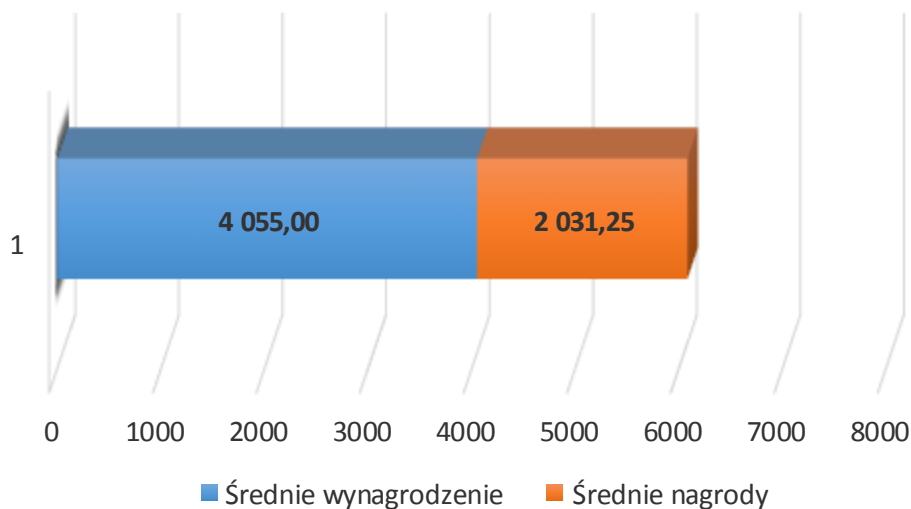
Źródło: opracowanie własne

Tabela [8]. Wynagrodzenia / nagrody w I półroczu 2014r. przy uwzględnieniu wynagrodzenia kadry kierowniczej [PLN]

Jednostka	Średnia wysokość wynagrodzenia	Średnia wysokość nagrody
UMWO - RPO	4 441,00	2 812,00
OCRG	3 016,00	686,00
UMWO - PO KL	4 932,00	2 940,00
WUP	3 831,00	1 687,00
średnia w 4 jednostkach	4 055,00	2 031,25

Źródło: opracowanie własne na podstawie danych zawartych w ankiecie pt. *Zdolność administracyjna jednostek zaangażowanych we wdrażanie NSRO 2007-2013 - cyklicznym badaniu prowadzonym przez MliR, wg stanu na 30.06.2014 r.*

Wykres [5]. Wynagrodzenia / nagrody w I półroczu 2014r. przy uwzględnieniu wynagrodzenia kadry kierowniczej [PLN]



Źródło: opracowanie własne na podstawie danych zawartych w ankiecie pt. Zdolność administracyjna jednostek zaangażowanych we wdrażanie NSRO 2007-2013 - cyklicznym badaniu prowadzonym przez MliR, wg stanu na 30.06.2014 r.

Główną zasadą systemu motywacyjnego, podobnie jak miało to miejsce w okresie 2007-2013, będą indywidualne osiągnięcia pracowników oraz ocena efektów pracy dokonywana przez przełożonego.

Mankamentem Planu oraz realizowanego w jego ramach systemu wynagrodzeń i motywacji jest to, że obejmuje tylko część pracowników danej jednostki. Oznacza to, iż nie wszyscy urzędnicy mogą korzystać z systemu motywacji płacowej i pozapłacowej co może prowadzić do napięcia wewnątrz jednostek, braku chęci do współpracy ze strony pracowników pozostałych komórek organizacyjnych oraz odpływu pracowników do komórek zajmujących się wdrażaniem RPO WO 2014-2020. Ograniczeniem w tym zakresie są wytyczne w zakresie kwalifikowalności pomocy technicznej, które wskazują, iż z systemu mogą korzystać jedynie pracownicy, wykonujący zadania związane z przygotowaniem, zarządzaniem, wdrażaniem, monitorowaniem, oceną (ewaluacją), informacją i promocją oraz audytem, certyfikacją i kontrolą, a także rozpatrywaniem odwołań/skarg i tworzeniem sieci w ramach perspektywy 2014-2020 (dodatkowo kwalifikowane są zadania związane z przygotowaniem kolejnej perspektywy finansowej oraz zamykaniem ubiegłych perspektyw finansowych). Oznacza to, iż wsparcie w ramach pomocy technicznej może odnosić się wyłącznie do ograniczonej grupy instytucji i pracowników bezpośrednio odpowiedzialnych za realizację RPO WO 2014-2020 w województwie opolskim.

2.5. ŹRÓDŁA FINANSOWANIA REALIZACJI ZADAŃ

Zapewnienie odpowiedniego potencjału administracyjnego dla realizacji RPO WO 2014-2020 wymaga poniesienia nakładów finansowych uzależnionych od potrzeb w tym zakresie. Potrzeby te obejmują nakłady na utrzymanie i doskonalenie istniejącego potencjału administracyjnego, jak i (w związku ze zwiększeniem ogólnej sumy dostępnej alokacji RPO WO 2014-2020) na dostosowanie, rozbudowę istniejących, a tam gdzie jest to niezbędne, także tworzenie nowych struktur. Doświadczenia związane z realizacją RPO WO 2007-2013 oraz PO KL wskazują, że możliwe będzie poczynienie oszczędności, głównie dzięki racjonalizacji i podejściu kompleksowemu (tj. realizacji wybranych zadań przy współpracy z pozostałymi komponentami PT programów, wdrażanych przez danego beneficjenta PT) w pewnych obszarach (takich jak np. promocja, szkolenia).

Większa część kosztów związana z utrzymaniem i rozbudową potencjału administracyjnego będzie mogła zostać sfinansowana w ramach działań pomocy technicznej RPO WO 2014-2020, zgodnie z wytycznymi, dotyczącymi kwalifikowania wydatków oraz wytycznymi w zakresie korzystania z pomocy technicznej. Niemniej jednak budżet SWO będzie musiał uczestniczyć we współfinansowaniu wydatków przeznaczonych na te cele do wysokości 15% kosztów kwalifikowanych.

W celu realizacji zadań związanych z wdrażaniem Programu Samorząd Województwa Opolskiego dysponował będzie w latach 2014-2020 środkami pomocy technicznej RPO WO 2014-2020 w wysokości **37 798 711 EUR (85% - dofinansowanie z EFS)**. Oznacza to, iż ze środków SWO konieczne będzie poniesienie wydatków w wysokości **6 670 360,76 EUR (15% - wkład własny)**.

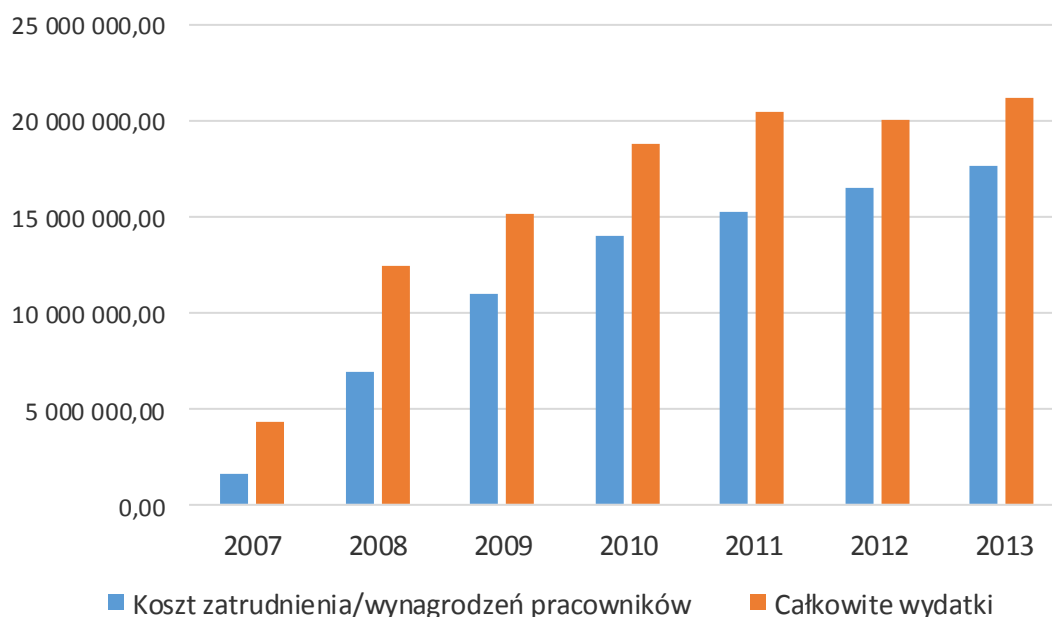
Kwoty te wspierają wszystkie instytucje, które realizują zadania Samorządu Województwa Opolskiego, tj. IZ RPO WO 2014-2020 i obydwie IP RPO WO 2014-2020.

Nakłady ogółem na zapewnienie odpowiedniego potencjału administracyjnego można podzielić na grupy wydatków, w tym głównie:

- wynagrodzenia pracowników, zaangażowanych we wdrażanie Programu;
- szkolenia oraz inne formy przygotowania zawodowego/podnoszenia kwalifikacji pracowników, zaangażowanych we wdrażanie Programu;
- wydatki administracyjne oraz sprzęt (w tym komputerowy) dla pracowników, zaangażowanych we wdrażanie Programu;
- narzędzia informatyczne na potrzeby wdrażania Programu;
- organizacja i obsługa procesu oceny i wyboru projektów, KM RPO WO oraz innych ciał działających na rzecz Programu, w tym kontrola projektów;
- informacja i promocja na rzecz Programu, zgodnie z zasadami horyzontalnymi;
- ewaluacje, analizy oraz pozostałe ekspertyzy, zlecane na rzecz realizacji Programu.

Najważniejszą grupę wydatków, podobnie jak w perspektywie 2007-2013, będą stanowiły wydatki na wynagrodzenia pracowników, zaangażowanych we wdrażanie Programu. Poniższy wykres obrazuje udział wydatków na wynagrodzenia w wydatkach ogółem w latach 2007-2013.

Wykres [4]. Struktura wydatków pomocy technicznej w latach 2007-2013 w ramach RPO WO 2007-2013 i PO KL [PLN]



Źródło: opracowanie własne na podstawie rzeczywistych wydatków, poniesionych w latach 2007-2013

2.6. PODSUMOWANIE

Podsumowując należy podkreślić, iż system, który będzie funkcjonował w latach 2014-2020, opiera się na doświadczeniach z lat 2007-2013, zwłaszcza, iż poprawność w zakresie wydatkowania środków pomocy technicznej w perspektywie 2007-2013 na ten cel wielokrotnie potwierdzały audyty/kontrole instytucji zewnętrznych.

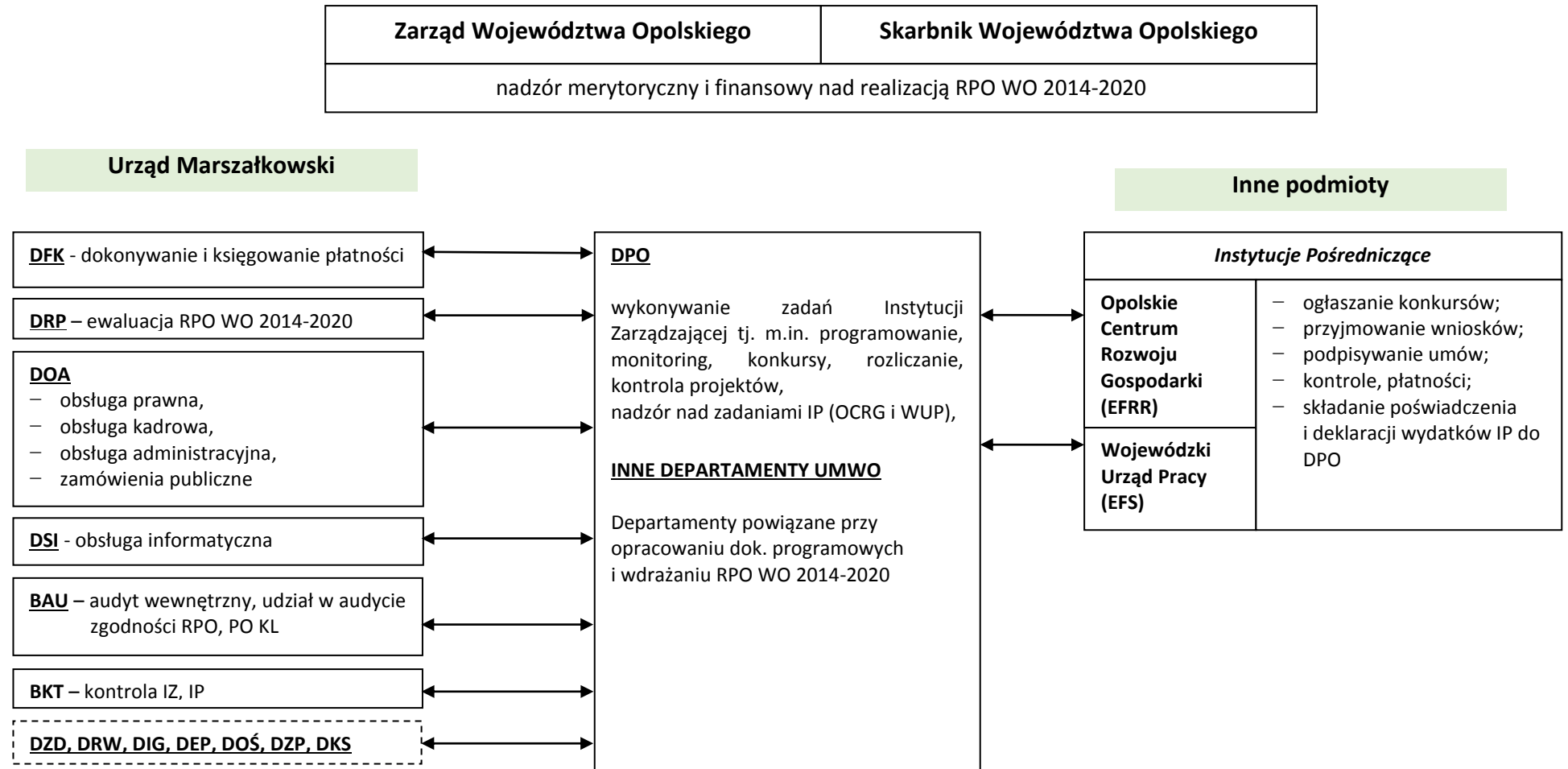
Wartym podkreślenia jest fakt, iż obecnie zatrudnieni pracownicy realizujący perspektywę 2007-2013 (RPO WO 2007-2013 i komponent regionalny PO KL) są zaangażowani w realizację nowych zadań związanych z wdrażaniem RPO WO 2014-2020, który jest programem dwufunduszowym (EFRR+EFS). Dotychczasowe umiejętności i kwalifikacje pracowników są bardzo cennym elementem budowania nowych struktur. Ponadto podkreślić należy, że wspomniane kadry będą nadal uczestniczyć w zadaniach związanych z rozliczaniem i zamknięciem perspektywy 2007-2013. Taki sposób realizacji zadań pozwoli na najbardziej efektywne wykorzystanie zasobów ludzkich.

Doświadczona kadra stanowi najistotniejszy filar prawidłowej realizacji RPO WO 2014-2020, co niesie za sobą konieczność zaplanowania stosownych środków finansowych. W perspektywie 2014-2020 niewątpliwie nastąpi wzrost wydatków na wynagrodzenia, które będą wynikać przede wszystkim z przechodzenia pracowników pomiędzy zadaniami/jednostkami (np. z PO KL do RPO WO 2014-2020), a tym samym ze zmiany źródła finansowania ich wynagrodzeń, z jednoczesnym wykorzystaniem merytorycznie przygotowanych i doświadczonych kadr.

ZAŁĄCZNIKI

ZAŁĄCZNIK NR 1

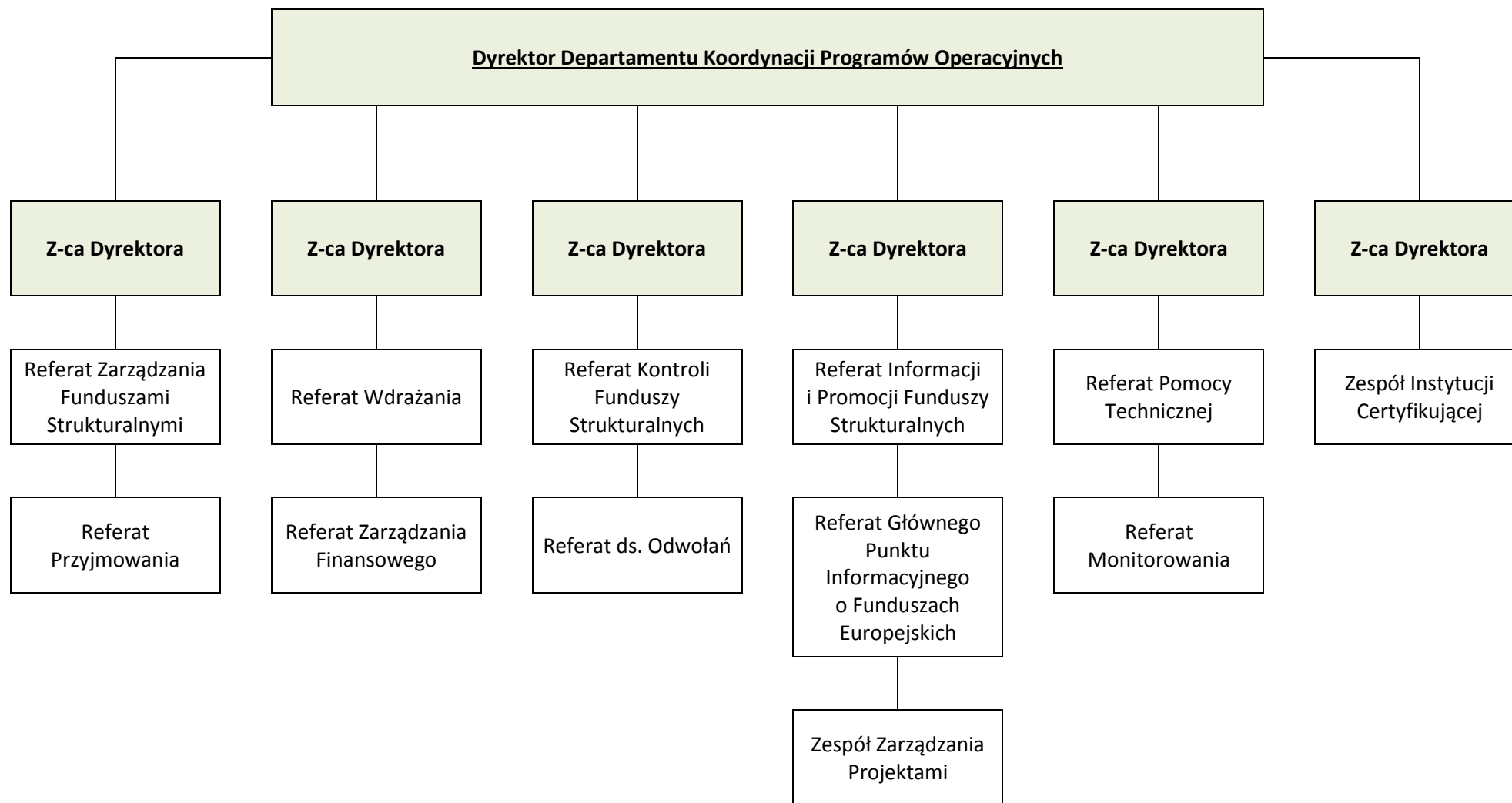
SCHEMAT [1]. PODMIOTY ZAANGAŻOWANE WE WDRAŻANIE RPO WO 2014-2020 W WOJEWÓDZTWIE OPOLSKIM



Źródło: opracowanie własne

ZAŁĄCZNIK NR 2

SCHEMAT [2]. STRUKTURA ORGANIZACYJNA DEPARTAMENTU KOORDYNACJI PROGRAMÓW OPERACYJNYCH



Źródło: opracowanie własne

ZAŁĄCZNIK NR 3

TABELA [1]. WYKAZ INSTYTUCJI PODMIOTÓW ODPOWIADAJĄCYCH ZA ZARZĄDZANIE, KONTROLĘ I AUDYT

Instytucja/podmiot	Nazwa instytucji/podmiotu oraz departamentu lub jednostki	Kierownik instytucji/podmiotu (funkcja lub stanowisko)
Instytucja Zarządzająca	Zarząd Województwa Opolskiego	Marszałek Województwa Opolskiego tel.: (+48) 77 54 16 510, 77 54 16 511 fax: (+48) 77 54 16 512 e-mail: marszalek@opolskie.pl
	Departament Koordynacji Programów Operacyjnych Urzędu Marszałkowskiego Województwa Opolskiego	Dyrektor Departamentu Koordynacji Programów Operacyjnych tel.: (+48) 77 54 16 565; 77 54 16 566 fax: (+48) 77 54 16 567 e-mail: dpo@opolskie.pl
Instytucja Certyfikująca	Zarząd Województwa Opolskiego	Marszałek Województwa Opolskiego tel.: (+48) 77 54 16 510, 77 54 16 511 fax: (+48) 77 54 16 512 e-mail: marszalek@opolskie.pl
Instytucja Audytowa	Generalny Inspektor Kontroli Skarbowej	Ministerstwo Finansów tel. (+48) 22 694 55 55 e-mail: kancelaria@mofnet.gov.pl
	Urząd Kontroli Skarbowej w Opolu	Dyrektor Urzędu Kontroli Skarbowej w Opolu tel. (+48) 77 401 78 00 fax (+48) 77 456 68 11 e-mail: uks@op.mofnet.gov.pl
Podmiot, do którego Komisja będzie kierowała płatności	Ministerstwo Finansów	Minister Finansów tel. (+48) 22 694 55 55 e-mail: kancelaria@mofnet.gov.pl
Podmiot udzielający desygacji	Ministerstwo Infrastruktury i Rozwoju	Minister Infrastruktury i Rozwoju tel.: (+48) 22 273 70 00 e-mail: kancelaria@mir.gov.pl
Instytucja Pośrednicząca (EFRR - wybrane obszary)	Opolskie Centrum Rozwoju Gospodarki	Dyrektor Opolskiego Centrum Rozwoju Gospodarki tel.: (+48) 77 403 36 00 fax: (+48) 77 403 36 00 e-mail: biuro@ocrg.opolskie.pl
Instytucja Pośrednicząca (EFS - wybrane obszary)	Wojewódzki Urząd Pracy w Opolu	Dyrektor Wojewódzkiego Urzędu Pracy w Opolu tel.: (+48) 77 441 67 01 fax: (+48) 77 441 67 02 e-mail: sekretariat@wup.opole.pl
Związek Zintegrowanej Inwestycji Terytorialnej	Stowarzyszenie Aglomeracja Opolska	Dyrektor Biura Stowarzyszenie Aglomeracja Opolska tel.: (+48) 77 54 17 930 e-mail: krzysztof.poczatek@ao.opole.pl

Źródło: RPO WO 2014-2020