

Projekt Zarządu Województwa Opolskiego

uchwała nr... 2026 Sejmiku Województwa Opolskiego z dnia... 2026 r.

w sprawie Stobrawskiego Parku Krajobrazowego

Na podstawie art. 18 pkt 20 ustawy z dnia 5 czerwca 1998 r. o samorządzie województwa (Dz. U. z 2025 r. poz. 581 z późn. zm.) oraz art. 16 ust. 3 ustawy z dnia 16 kwietnia 2004 r. o ochronie przyrody (Dz. U. z 2026 r. poz. 13) Sejmik Województwa Opolskiego uchwala się co następuje:

§ 1

Stobrawski Park Krajobrazowy, zwany dalej Parkiem, obejmuje obszar o powierzchni 60 486,15 ha i położony jest w województwie opolskim w powiecie opolskim na terenie gmin: Dąbrowa, Dobrzeń Wielki, Łubniany, Murów, Popielów, w powiecie namysłowskim na terenie gmin: Domaszowice, Pokój, Świerczów, w powiecie kluczborskim na terenie gmin: Kluczbork, Lasowice Wielkie, Wołczyn oraz w powiecie brzeskim na terenie gmin: Lewin Brzeski, Lubsza, Skarbimierz.

§ 2

Położenie i przebieg granic Obszaru, określono:

- 1) na mapie stanowiącej załącznik nr 1 do uchwały;
- 2) za pomocą zbioru danych przestrzennych w rozumieniu art. 3 pkt 11 ustawy z dnia 4 marca 2010 r. o infrastrukturze informacji przestrzennej (Dz. U. z 2025 r. poz. 242) stanowiącego załącznik nr 2 do uchwały.

§ 3

Ustala się następujące szczególne cele ochrony Parku:

- 1) zachowanie najcenniejszych fragmentów przyrody naturalnej, walorów krajobrazowych oraz dziedzictwa kulturowego części Niziny Śląskiej;

- 2) zachowanie pełni różnorodności biologicznej oraz trwałości i równowagi procesów przyrodniczych;
- 3) przywracanie walorów naturalnych przekształconym siedliskom, zwłaszcza dolinom rzecznych, torfowiskom, lasom i innym składnikom przyrody;
- 4) stwarzanie korzystnych warunków do prawidłowego funkcjonowania systemów przyrodniczych, ich trwałości i zdolności odtwarzania;
- 5) zwiększanie świadomości ekologicznej lokalnych społeczności w zakresie konieczności zachowania całego bogactwa przyrodniczego jako dziedzictwa i dobra wspólnego.

§ 4

Na obszarze Parku zakazuje się:

- 1) realizacji przedsięwzięć mogących znacząco oddziaływać na środowisko w rozumieniu przepisów ustawy z dnia 3 października 2008 r. o udostępnianiu informacji o środowisku i jego ochronie, udziale społeczeństwa w ochronie środowiska oraz o ocenach oddziaływania na środowisko;
- 2) likwidowania i niszczenia zadrzewień śródpolnych, przydrożnych i nadwodnych, jeżeli nie wynikają z potrzeby ochrony przeciwpowodziowej lub zapewnienia bezpieczeństwa ruchu drogowego lub wodnego lub budowy, odbudowy, utrzymania, remontów lub naprawy urządzeń wodnych;
- 3) pozyskiwania do celów gospodarczych skał, w tym torfu, oraz skamieniałości, w tym kopalnych szczątków roślin i zwierząt, a także minerałów i bursztynu;
- 4) dokonywania zmian stosunków wodnych, jeżeli zmiany te nie służą ochronie przyrody lub racjonalnej gospodarce rolnej, leśnej, wodnej lub rybackiej;
- 5) likwidowania, zasypywania i przekształcania zbiorników wodnych, starorzeczy oraz obszarów wodno-błotnych;
- 6) wylewania gnojowicy, z wyjątkiem nawożenia własnych gruntów rolnych;
- 7) prowadzenia chowu i hodowli zwierząt metodą bezściółkową;

8) utrzymywania otwartych rowów ściekowych i zbiorników ściekowych;

9) używania łodzi motorowych i innego sprzętu motorowego na otwartych zbiornikach wodnych.

§ 5

Wykonanie uchwały powierza się Zarządowi Województwa Opolskiego.

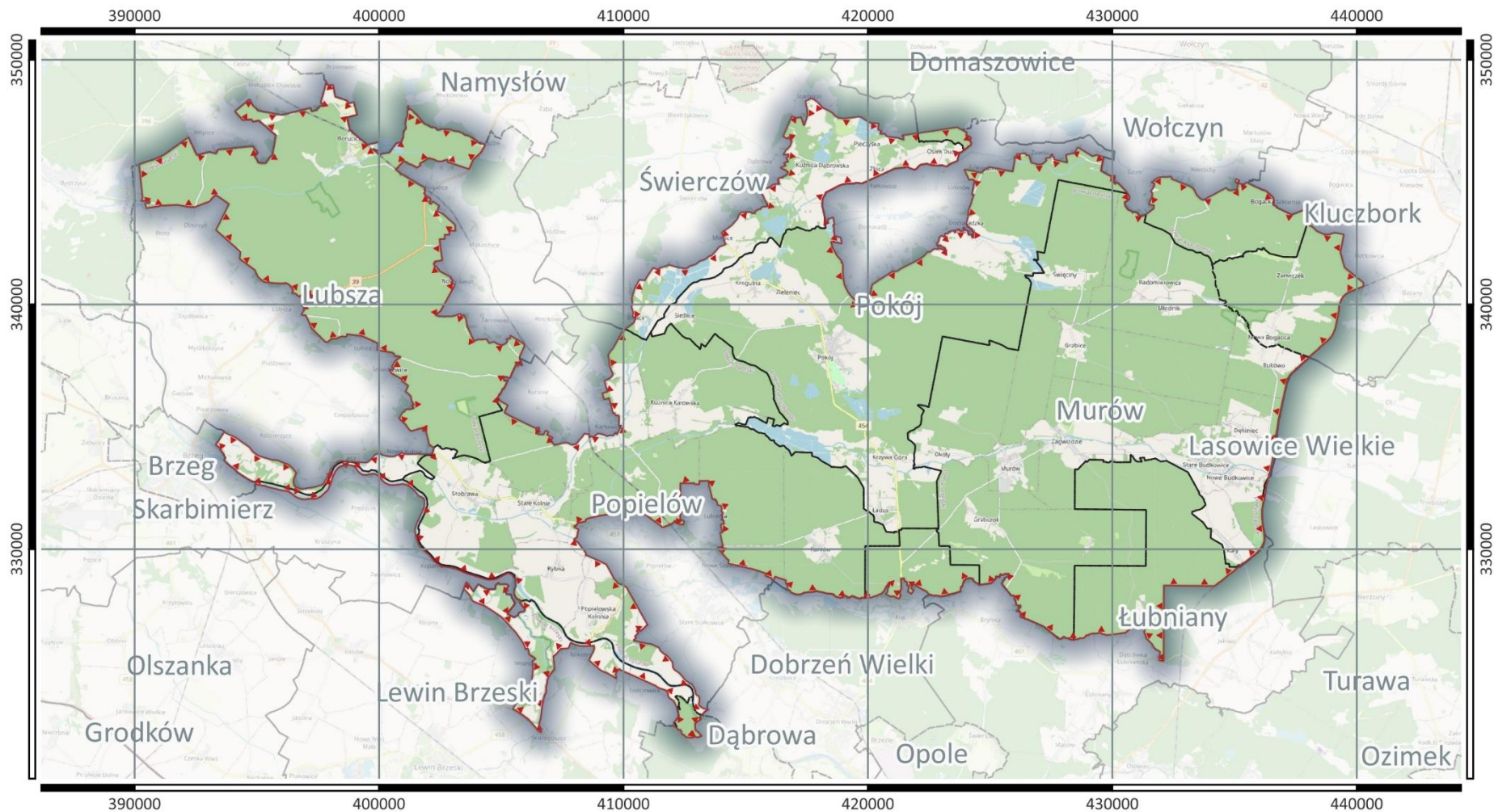
§ 6

Traci moc rozporządzenie nr 0151/P/19/06 Wojewody Opolskiego z dnia 8 maja 2006 r. w sprawie Stobrowskiego Parku Krajobrazowego (Dz. Urz. Woj. Opolskiego Nr 33 poz. 1136).

§ 7

Uchwała podlega ogłoszeniu w Dzienniku Urzędowym Województwa Opolskiego i wchodzi w życie po upływie 14 dni od dnia ogłoszenia.

Położenie Stobrowskiego Parku Krajobrazowego



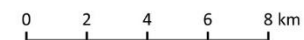
Objaśnienia:

- granice gmin
- ▲- granice Stobrowskiego Parku Krajobrazowego

Układ współrzędnych: PL-1992

Mapa podkładowa:
OpenStreetMap oraz
Główny Urząd Geodezji i Kartografii:
Numeryczny Model Pokrycia Terenu (Cieniowanie)
Baza Danych Obiektów Topograficznych

1:250 000



Przygotowanie mapy:
Urząd Marszałkowski Województwa Opolskiego
Departament Ochrony Środowiska

Załącznik nr 2 do uchwały nr... 2026 Sejmiku Województwa Opolskiego z dnia... 2026 r.

Przebieg granic Stobrawskiego Parku Krajobrazowego w postaci zbioru danych przestrzennych w pliku z rozszerzeniem gml ujawniony zostanie po kliknięciu w ikonę.