

**AKTUALIZACJA
PLANU GOSPDORARKI
ODPADAMI
DLA GMINY GORZÓW ŚLĄSKI**

Gorzów Śląski, 2009r.

Spis treści:

1. Wstęp	1
1.1. Podstawa prawna	1
1.2. Zakres planu gospodarki odpadami	1
1.3. Wnioski z oceny przepisów prawnych	4
1.4. Gospodarka odpadami w dokumentach strategicznych	6
2. Charakterystyka gminy	13
2.1. Położenie geograficzne	13
2.2. Budowa geologiczna	13
2.3. Sytuacja demograficzna	13
2.4. Obiekty infrastruktury	14
2.5. Sytuacja gospodarcza	14
2.6. Działalność przemysłowa	14
3. Aktualny stan gospodarki odpadami	16
3.1. Rodzaj, ilość i źródła powstania odpadów	16
3.2. Rodzaj i ilość odpadów poddawanych poszczególnym procesom odzysku	18
3.3. Rodzaj i ilość odpadów poddawanych poszczególnym procesom unieszkodliwiania	20
3.4. Istniejący zbiorowy system zbierania odpadów komunalnych	21
3.5. Rodzaj, rozmieszczenie oraz moc przerobowa instalacji do odzysku i unieszkodliwiania odpadów	24
3.6. Wykaz podmiotów prowadzących działalność w zakresie odbierania, zbierania, transportu, odzysku i unieszkodliwiania odpadów	27
3.7. Identyfikacja problemów w zakresie gospodarowania odpadami	29
4. Prognozowane zmiany w zakresie wytwarzania i gospodarowania odpadami, w tym wynikające ze zmian demograficznych i gospodarczych	30
4.1. Prognozowane zmiany w zakresie gospodarki odpadami w tym wynikające ze zmian demograficznych i gospodarczych	30
4.2. Perspektywy zmian w zakresie gospodarowania odpadami komunalnymi	33
5. Cele i proponowany system gospodarki odpadami	34
5.1. Założone cele	34
5.2. Proponowany system gospodarki odpadami	35
6. Działania zmierzające do poprawy sytuacji w zakresie gospodarki odpadami	37
6.1. Działania zmierzające do zapobiegania powstawania odpadów	37
6.2. Działania zmierzające do ograniczenia ilości odpadów i ich negatywnego oddziaływania na środowisko	37
6.3. Działania wspomagające prawidłowe postępowanie z odpadami w zakresie zbierania, transportu, odzysku i unieszkodliwiania odpadów	37
6.4. Działania zmierzające do redukcji ilości odpadów komunalnych ulegających biodegradacji, kierowanych na składowisko odpadów	38
6.5. Działania zmierzające do wydzielenia odpadów niebezpiecznych z odpadów komunalnych	39
7. Sposoby finansowania, w tym instrumenty finansowe służące realizacji zamierzonych celów	39
8. Harmonogram rzeczowo-finansowy	40
9. Wniosku z prognozy oddziaływania projektu planu na środowisko	42
10. System monitoringu i sposób oceny realizacji celów w zakresie gospodarki odpadami	42
11. Streszczenie w języku niespecjalistycznym	44

1. WSTĘP

1.1. Podstawa prawna

Ustawa z dnia 27 kwietnia 2001 r. o odpadach (Dz. U. z 2007 r. nr 39, poz. 251, z późn.zm.) nakłada obowiązek sporządzania planów gospodarki odpadami oraz ich aktualizacji nie rzadziej niż co 4 lata.

Pierwszy Plan gospodarki odpadami Gminy Gorzów Śląski został przyjęty przez Radę Miejską w Gorzowie Śląskim w dniu 29 marca 2005 r. uchwałą Nr II/12/2005 w sprawie przyjęcia Programu ochrony środowiska i Planu Gospodarki Odpadami Gminy Gorzów Śląski. W 2009 r. upływa termin jego aktualizacji.

Sprawozdanie z realizacji Planu gospodarki odpadami dla gminy Gorzów Śląski wykazało znaczącą poprawę w prowadzeniu gospodarki odpadami. Wdrożono nowy system gospodarki odpadami zaproponowany w *Planie*, uzyskano średnie poziomy odzysku surowców wtórnych, niski procent składowania odpadów. Zawarto w nim rekomendacje, które częściowo zostały zrealizowane i część jest w trakcie realizacji. Dla potrzeb aktualizacji Planu najistotniejszym zaleceniem wynikającym z *Sprawozdania* jest weryfikacja prognozowanej ilości wytworzonych odpadów komunalnych na terenie gminy Gorzów Śląski w nowym *Planie gospodarki odpadami* i wynikająca z niej weryfikacja prognozy ilości odpadów biodegradowalnych wytworzonej w roku 1995 na terenie gminy Gorzów Śląski z uwzględnieniem podanych w *Krajowym Planie Gospodarki Odpadami 2010* informacji, że na statystycznego mieszkańca wsi przypada 47 kg/rok odpadów biodegradowalnych.

1.2. Zakres planu gospodarki odpadami

Plan gospodarki odpadami obejmuje pełen zakres działań zapewniających realizację polityki ekologicznej państwa zgodnie z następującymi zasadami gospodarowania odpadami:

- zapewnienie zgodny z zasadami ochrony środowiska odzysk odpadów biodegradowalnych oraz surowców wtórnych,
- zapewnienie zgodne z zasadami ochrony środowiska unieszkodliwianie odpadów.

Przedstawione w *Planie* cele i zadania dotyczą okresu 2009 -2013 z perspektywą do 2015.

Zaktualizowany plan gospodarki odpadami obejmuje wszystkie rodzaje odpadów komunalnych, w szczególności odpady komunalne ulegające biodegradacji, odpady opakowaniowe oraz odpady niebezpieczne zawarte w odpadach komunalnych i zawiera:

- 1) aktualny stan gospodarki odpadami, w tym:
 - a) rodzaj, ilość i źródła powstawania odpadów,
 - b) rodzaj i ilość odpadów poddawanych poszczególnym procesom odzysku,
 - c) rodzaj i ilość odpadów poddawanych poszczególnym procesom unieszkodliwiania,
 - d) istniejące systemy zbierania odpadów,
 - e) rodzaj, rozmieszczenie oraz moc przerobowa instalacji do odzysku i unieszkodliwiania odpadów,
 - f) wykaz podmiotów prowadzących działalność w zakresie odbierania, zbierania, transportu, odzysku i unieszkodliwiania odpadów,
 - g) identyfikacja problemów w zakresie gospodarowania odpadami, uwzględniające podstawowe informacje charakteryzujące z punktu widzenia gospodarki odpadami obszar, dla którego jest sporządzany plan gospodarki odpadami, a w szczególności położenie geograficzne, sytuacja demograficzna, sytuacja gospodarcza oraz

- warunki glebowe, hydrogeologiczne i hydrologiczne, mogące mieć wpływ na lokalizację instalacji gospodarki odpadami;
- 2) prognozowane zmiany w zakresie wytwarzania i gospodarowania odpadami, w tym również wynikające ze zmian demograficznych i gospodarczych;
 - 3) cele w zakresie gospodarki odpadami z podaniem terminów ich osiągnięcia;
 - 4) działania zmierzające do poprawy sytuacji w zakresie gospodarki odpadami, w tym:
 - a) działania zmierzające do zapobiegania powstawaniu odpadów,
 - b) działania zmierzające do ograniczenia ilości odpadów i ich negatywnego oddziaływania na środowisko,
 - c) działania wspomagające prawidłowe postępowanie z odpadami w zakresie zbierania, transportu, odzysku i unieszkodliwiania odpadów,
 - d) działania zmierzające do redukcji ilości odpadów komunalnych ulegających biodegradacji, kierowanych na składowiska odpadów;
 - 5) rodzaj i harmonogram realizacji przedsięwzięć oraz instytucje odpowiedzialne za ich realizację;
 - 6) sposoby finansowania, w tym instrumenty finansowe służące realizacji zamierzonych celów, zawierające następujące elementy:
 - a) wskazanie źródeł finansowania planowanych działań
 - b) harmonogram rzeczowo – finansowy planowanych działań zmierzających do zapobiegania powstawaniu odpadów lub ograniczenia ilości odpadów i ich negatywnego oddziaływania na środowisko oraz prawidłowego gospodarowania nimi, w tym ograniczenia odpadów ulegających biodegradacji zawartych w odpadach komunalnych kierowanych na składowiska
 - 7) system monitoringu i oceny realizacji zamierzonych celów pozwalający na określenie sposobu oraz stopnia realizacji celów i zadań zdefiniowanych w planie gospodarki odpadami, z uwzględnieniem ich jakości i ilości.

1.3. Wnioski z oceny przepisów prawnych w kontekście wprowadzonych zmian po uchwaleniu *Planu gospodarki odpadami dla Gminy Gorzów Śląski na lata 2004-2007 z perspektywą do 2011*

Aktualizacja Planu gospodarki odpadami dla gminy Gorzów Śląski została opracowana według stanu prawnego na dzień 31 grudnia 2008 r. Najważniejsze:

Najważniejsze zmiany wprowadzone ustawą z dnia 29 lipca 2005 r. o zmianie ustawy o odpadach oraz o zmianie niektórych innych ustaw (Dz.U. Nr 175, poz.1458 z późn. zm.) to :

- 1) zwolnienie gminy z obowiązku organizowania zbiórki selektywnej odpadów komunalnych obciążając tym obowiązkiem właścicieli nieruchomości i przedsiębiorców, z którymi właściciele ci podpisali umowę i którym przekazują opłatę za wykonaną usługę selektywnego odbierania odpadów selektywnie zebranych na terenie nieruchomości. Oznacza to także zwolnienie gminy obowiązku finansowania zbierania selektywnego odpadów komunalnych. Wynika to z poniżej przedstawionej analizy przepisów prawnych

W art. 7 ust 1 pkt 3 ustawy o samorządzie gminnym (Dz.U. z 2001 r. Nr 142, poz. 1591, z późn. zm.) wśród zadań własnych gminy mających związek z gospodarką odpadami komunalnymi wymienia się wysypiska i unieszkodliwianie odpadów. Nie ma zapisu o obowiązku prowadzenia selektywnej zbiórki odpadów przez gminy. Zapisów takich należy szukać w odrębnych przepisach, czyli w ustawie z dnia 2001 r. o opadach (Dz.U. z 2007 r. Nr 39, poz. 251, z późn. zm.) oraz w ustawie z dnia 13

września 1996 r. o utrzymaniu czystości i porządku w gminach (Dz.U. z 2005 r. Nr 236, poz.2008 z późn.zm.).

W art.16 a ustawy o odpadach zapisano, że do obowiązkowych zadań własnych gmin w zakresie gospodarki odpadami komunalnymi należy:

- objęcie wszystkich mieszkańców gminy zorganizowanym systemem odbierania wszystkich rodzajów odpadów komunalnych,
- **zapewnianie** warunków funkcjonowania systemu selektywnego zbierania i odbierania odpadów komunalnych, aby było możliwe:
 - ograniczenie składowania komunalnych odpadów ulegających biodegradacji,
 - wydzielanie odpadów niebezpiecznych z odpadów komunalnych,
 - osiągnięcie poziomów odzysku i recyklingu odpadów opakowaniowych,
- zapewnianie budowy, utrzymania i eksploatacji własnych lub wspólnych z innymi gminami lub przedsiębiorcami instalacji i urządzeń do odzysku i unieszkodliwiania odpadów komunalnych albo zapewnienie warunków do budowy, utrzymania i eksploatacji instalacji i urządzeń do odzysku i unieszkodliwiania odpadów komunalnych przez przedsiębiorców,
- zapewnianie warunków ograniczenia masy odpadów komunalnych ulegających biodegradacji kierowanych do składowania:
 - do dnia 31 grudnia 2010 r. – do nie więcej niż 75% wagowo całkowitej masy odpadów komunalnych ulegających biodegradacji,
 - do dnia 31 grudnia 2013 r. – do nie więcej niż 50% wagowo całkowitej masy odpadów komunalnych ulegających biodegradacji,
 - do dnia 31 grudnia 2020 r. – do nie więcej niż 35% wagowo całkowitej masy odpadów komunalnych ulegających biodegradacji w stosunku do odpadów wytworzonych w 1995 r.

Kwestie związane bezpośrednio lub pośrednio z selektywną zbiórką odpadów komunalnych stanowią art. 16a, 16b i art. 79a ustawy o odpadach oraz art.4 ust. 2 pkt 2 i pkt 3, art.5 ust.1 pkt 1, pkt 3, pkt 3b, art.6 ust.4, art.6a, art.6b, art. 8 ust.2b i art.8 ust.4 ustawy o utrzymaniu czystości i porządku w gminach. Z ww. przepisów wynika, że:

- przed dniem 13 października 2005 r. to gmina miała obowiązek organizować zbiórkę selektywną odpadów, a od tego dnia gmina ma tylko zapewnić warunki, o których mowa w przepisach;
- zbiórka selektywna, poziomy odzysku i recyklingu odpadów opakowaniowych nie należą do obowiązków gminy. Gmina może zbierać selektywnie takie odpady uzyskując na ten cel środki pochodzące z opłat produktowych na warunkach określonych w art. 29 - 35 ustawy o obowiązkach przedsiębiorców w zakresie gospodarowania niektórymi odpadami oraz o opłatach produktowych i opłatach depozytowych. Generalnie obowiązki te nakłada na przedsiębiorców ww. ustawa oraz ustawa o opakowaniach i odpadach opakowaniowych, a obowiązki gminy związane z tymi odpadami związane są z tworzeniem funkcjonowania systemu selektywnej zbiórki odpadów komunalnych,
- ograniczenie ilości odpadów ulegających biodegradacji kierowanych do składowania jest obowiązkiem podmiotu prowadzącego działalność w zakresie selektywnego odbierania odpadów komunalnych (art.10 u-odp)

- dopuszcza się spalanie zgromadzonych pozostałości roślinnych poza instalacjami i urządzeniami, jeżeli na terenie gminy nie jest prowadzone selektywne zbieranie lub odbieranie odpadów ulegających biodegradacji, a ich spalanie nie narusza odrębnych przepisów, jak również zezwala się na kompostowanie na własne potrzeby odpadów przez osoby fizyczne (art.13 ustawy o odpadach).

2) W dalszym ciągu gmina ma obowiązek opracowania, uchwalenia i wykonania gminnego planu gospodarki odpadami.

Gmina ma ustawowy obowiązek zaplanowania zadań związanych z gospodarką odpadami komunalnymi (art. 14 ust. 3 i 5 u-odp) i nadzorowania ich wykonania mając do dyspozycji:

- Prawny instrument planistyczny – obowiązek opracowania i uchwalenia gminnego planu gospodarki odpadami,
- Prawny instrument legislacyjny – obowiązek opracowania i uchwalenia aktu prawa miejscowego w postaci regulaminu utrzymania czystości i porządku na terenie gminy dostosowanego do GPGO,
- Prawny instrument reglamentacyjny – zezwolenie udzielane przedsiębiorcom na odbieranie odpadów komunalnych od właścicieli nieruchomości pod warunkiem spełnienia wymagań i podanych do publicznej wiadomości przez burmistrza.
- Prawne instrumenty kontrolne i sankcyjne związane z nadzorowaniem obowiązków nałożonych na: właścicieli nieruchomości w zakresie zbierania odpadów komunalnych i finansowania ich dalszego zagospodarowania; gminy w zakresie finansowania zagospodarowania odpadów wytworzonych i porzuconych na nieruchomościach, których gmina jest właścicielem; przedsiębiorców posiadających stosowne zezwolenie – w zakresie zagospodarowania (transportu, odzysku, unieszkodliwiania) odpadów komunalnych odebranych od właścicieli nieruchomości).

Nadzorowanie wykonania obowiązków nałożonych na przedsiębiorców jest wspomagane przez opłaty sanacyjne, których wielkość i obowiązek uiszczenia określa wojewódzki inspektor ochrony środowiska (art. 79a u-odp).

1.4. Zadania dla gminy w zakresie gospodarki odpadami , które zostały ujęte w dokumentach strategicznych

Krajowy Plan Gospodarki Odpadami 2010 (KPGO 2010)

Zgodnie z ustawą z dnia 27 kwietnia 2001 r. o odpadach (Dz. U. nr 62, poz.628 z późn. zm.) krajowy plan gospodarki odpadami jak również wojewódzki, powiatowy i gminny jest aktualizowany co 4 lata. Pierwszy Krajowy Plan Gospodarki Odpadami przyjęty został uchwałą Rady Ministrów nr 219 z dnia 29 października 2002 r. (M.P. nr 11, poz. 159) i obowiązywał do 31 grudnia 2006 r. Od 1 stycznia 2007r. obowiązuje zaktualizowany w 2006 r. „Krajowy plan gospodarki odpadami 2010”, który został przyjęty uchwałą Rady Ministrów nr 233 z dnia 29 grudnia 2006 r. (M.P. nr 90, poz. 946). Jest to nadrzędny dokument w zakresie gospodarki odpadami, z którym muszą być zgodne plany gospodarki odpadami opracowywane na niższych szczeblach administracji. Nadrzędnym celem KPGO 2010 jest osiągnięcie systemu gospodarki odpadami zgodnego z zasadą zrównoważonego rozwoju oraz z polityką ekologiczną państwa, w którym realizowane są zasady gospodarki odpadami wynikające z zobowiązań międzynarodowych oraz przepisów krajowych.

Główne cele strategiczne wynikające z KPGO 2010 to:

- zmniejszenie ilości wszystkich odpadów kierowanych na składowiska odpadów,
- zamknięcie do końca 2009 r. składowisk odpadów niespełniających przepisów prawa,
- wyeliminowanie praktyki nielegalnego składowania odpadów,

KPGO 2010 formułuje również dodatkowe cele szczegółowe dla poszczególnych grup Odpadów, są to:

- objęcie systemem selektywnego zbierania odpadów komunalnych 100% mieszkańców najpóźniej do 2007 r.,
- objęcie 100% mieszkańców systemem selektywnego zbierania odpadów (dla którego określono minimalne wymagania) najpóźniej do końca 2007 r.,
- zmniejszenie ilości odpadów komunalnych ulegających biodegradacji kierowanych do składowania, aby nie było składowanych:
 - w 2010 więcej niż 75%,
 - w 2013 więcej niż 50%,
 - w 2020 więcej niż 35%,masy tych odpadów wytworzonych w 1995 r.,
- zmniejszenie masy składowanych odpadów komunalnych do poziomu maks. 85% wytworzonych odpadów do 2014 r.,

Osiągnięcie wyżej wymienionych celów wymaga realizacji wielu działań, które wymienione są w KPGO 2010:

- kontrola przez gminy stanu zawierania umów przez właścicieli nieruchomości z podmiotami prowadzącymi działalność w zakresie odbierania odpadów komunalnych, co skutkować powinno objęciem stosownymi umowami lub decyzjami 100 % mieszkańców kraju,
- kontrolowanie przez gminy wypełniania przez podmioty posiadające zezwolenia na prowadzenie działalności w zakresie odbierania odpadów komunalnych od właścicieli nieruchomości obowiązków wyspecyfikowanych w ww. zezwoleniach dotyczących metod oraz miejsc prowadzenia odzysku i unieszkodliwiania odpadów,
- doskonalenie systemów ewidencji gospodarowania odpadami komunalnymi,
- prowadzenie selektywnego zbierania i odbierania poszczególnych frakcji odpadów komunalnych m.in.: odpadów zielonych z ogrodów i parków, papieru i tektury, odpadów opakowaniowych ze szkła w podziale na szkło bezbarwne i kolorowe, tworzyw sztucznych i metali, zużytych baterii i akumulatorów, itp. Pozostałe frakcje odpadów komunalnych mogą być zbierane łącznie, jako zmieszane odpady komunalne, choć w przypadku zapotrzebowania na kompost dobrej jakości wymagane jest wydzielenie odpadów ulegających biodegradacji ze strumienia zmieszanych odpadów komunalnych.

Mając na uwadze możliwie duży stopień odzysku wytworzonych odpadów oraz właściwy sposób ich unieszkodliwiania konieczne jest ograniczenie składowania odpadów ulegających biodegradacji poprzez budowę linii technologicznych do ich przetwarzania, głównie takich jak: kompostownie odpadów organicznych, linie mechaniczno-biologicznego przetwarzania

zmieszanych odpadów komunalnych, instalacje fermentacji odpadów (organicznych lub zmieszanych), zakłady termicznego przekształcania zmieszanych odpadów komunalnych.

Według KPGO 2010 podstawą gospodarki odpadami komunalnymi w Polsce mają być systemy rozwiązań regionalnych, w których uwzględnione będą wszystkie niezbędne elementy tej gospodarki w odniesieniu do specyficznych uwarunkowań regionów.

Systemy te powinny opierać się o zakłady zagospodarowania odpadów posiadające przepustowość wystarczającą do przyjmowania i przetwarzania odpadów z obszaru zamieszkałego przez minimum 150 tys. mieszkańców. Zakłady te powinny zapewniać następujący zakres usług:

- mechaniczno-biologiczne lub termiczne przekształcanie zmieszanych odpadów komunalnych i pozostałości z sortowni,
- składowanie uprzednio przetworzonych zmieszanych odpadów komunalnych (pozostałości z sortowania),
- kompostowanie odpadów zielonych,
- sortowanie poszczególnych frakcji odpadów komunalnych zbieranych selektywnie (opcjonalnie),
- zakład demontażu odpadów wielkogabarytowych (opcjonalnie),
- zakład przetwarzania zużytego sprzętu elektrycznego i elektronicznego (opcjonalnie).

W przypadku aglomeracji lub regionów, zamieszkałych przez co najmniej 300 tys. mieszkańców, preferowaną metodą zagospodarowania zmieszanych odpadów komunalnych jest ich termiczne przekształcanie.

W celu bezpiecznego składowania odpadów niezbędnym jest doprowadzenie wszystkich składowisk odpadów do stanu spełniającego wymogi prawa i ochrony środowiska do końca 2009 r., a jeśli okaże się to niemożliwe, koniecznym będzie zamknięcie poszczególnych składowisk nie odpowiadających wymogom.

KPGO 2010 wskazuje na zasadność zmniejszenia ilości małych lokalnych składowisk odpadów komunalnych i zapewnienia funkcjonowania składowisk ponadgminnych w ilości 5 do 15 (maksymalnie) obiektów w skali województwa do końca roku 2014, o łącznej pojemności wystarczającej na co najmniej 15-letni okres eksploatacji, do których długość dojazdu nie będzie większa niż 30 km (a jeśli większa – zasadnym jest zastosowanie przeładunkowego systemu transportu). W przypadku składowisk odpadów innych niż niebezpieczne i obojętne KPGO 2010 preferuje obiekty obsługujące obszar zamieszkiwany przez co najmniej 150 tys. mieszkańców.

W zakresie odpadów– niebezpiecznych KPGO 2010 wytycza następujące cele:

- minimalizacja ilości wytwarzanych odpadów niebezpiecznych oraz minimalizacja strumienia odpadów niebezpiecznych poddawanych procesom unieszkodliwiania poprzez składowanie,
- rozwój systemów zbierania odpadów niebezpiecznych ze źródeł rozproszonych (małe i średnie przedsiębiorstwa), z uwzględnieniem odpadów niebezpiecznych występujących w strumieniu odpadów komunalnych, w oparciu o:
 - funkcjonujące sieci zbierania poszczególnych rodzajów odpadów niebezpiecznych,
 - placówki handlowe, apteki, zakłady serwisowe oraz punkty zbierania poszczególnych rodzajów odpadów niebezpiecznych (np. przeterminowane lekarstwa, oleje odpadowe, baterie, akumulatory),
 - stacjonarne lub mobilne punkty zbierania odpadów niebezpiecznych,

- regularne odbieranie odpadów niebezpiecznych od mieszkańców przez podmioty prowadzące działalność w zakresie odbierania odpadów komunalnych od właścicieli nieruchomości.

Aktualizacja Planu Gospodarki Odpadami dla Województwa Opolskiego

Główne cele strategiczne wynikające z Aktualizacji Planu Gospodarki Odpadami dla Województwa Opolskiego w zakresie gospodarki odpadami komunalnymi:

Cel 1. Transformacja systemu gospodarowania z obecnego układu wytwórcy - składowisko do układu wytwórcy - efektywna selekcja/segregacja – przetworzony odpad.

Miary:

- co najmniej 50% wytworzonego strumienia odpadów komunalnych poddawane jest segregacji w celu oddzielenia frakcji nadających się do dalszego przerobu,
- 100% wytwórców odpadów objętych jest systemem gospodarowania odpadami.

Kierunki działań:

1. Zwiększenie efektywności rozdziału strumienia odpadów i jego zagospodarowania u źródła poprzez:

- podniesienie efektywności selektywnego zbierania odpadów z obecnych 1% do wielkości 15% poprzez:
 - uzupełnienie obecnej siatki systemów odbierania;
 - przeanalizowanie i podjęcie działań w tych miejscach, w których odbiór odpadów jest prowadzony nieefektywnie;
 - prowadzenie wojewódzkiej listy efektywności odbioru i zbierania oraz firm obsługujących zbieranie i odbiór (wskazywanie najlepszych i najgorszych), a także jej publikowanie;
 - prowadzenie wojewódzkiej akcji edukacyjnej;
 - wprowadzenie do instytucji publicznych (urzędy, szkoły, instytucje, zakłady) zasad selektywnego zbierania odpadów;
 - tworzenie lokalnych warunków do kompostowania odpadów z terenów zielonych i ogródków oraz odpadów kuchennych w zabudowie jednorodzinnej;
 - tworzenie warunków do energetycznego wykorzystywania odpadów ulegających biodegradacji na terenach wiejskich w sposób bezpieczny dla środowiska;
 - powołanie wojewódzkiego koordynatora ds. selektywnego zbierania odpadów w celu realnego wzmocnienia tego procesu i nawiązania skutecznej współpracy z organizacjami odzysku i innymi uczestnikami rynku odpadów, w szczególności w zakresie: opon, baterii i akumulatorów, sprzętu elektrycznego i elektronicznego, pojazdów, opakowań.

2. Redukcja strumienia odpadów trafiających na składowisko, w szczególności frakcji ulegającej biodegradacji poprzez:

- wdrożenie przyjętego systemu gospodarowania odpadami, w ramach którego w każdym z zakładów zagospodarowania odpadów strumień odpadów zmieszanych poddawany jest segregacji w celu wyłączenia frakcji odpadów ulegających biodegradacji, otrzymaniu paliwa alternatywnego oraz separacji balastu; zagospodarowanie odpadów ulegających biodegradacji lokalnie w komorach fermentacyjnych lub w instalacji na terenie innego ZZO (dopuszczalne jest stosowanie

- innych form przetworzenia wydzielonego strumienia odpadów ulegających biodegradacji w przypadku znacznie korzystniejszych warunków ekonomicznych);
- redukcja strumienia odpadów ulegających biodegradacji u źródła, na obszarach charakteryzujących się wysokim procentem zabudowy niskiej;
 - systematyczne porządkowanie sieci składowisk odpadów innych niż niebezpieczne i obojętne;
 - zamknięcie składowisk niespełniających wymogów prawnych oraz stopniowe wyłączenie pozostałych mniejszych składowisk w wyniku wyczerpania ich pojemności eksploatacyjnych;
 - egzekwowanie zapisów i wytycznych AWPGO w planach gospodarki odpadami niższego szczebla, wydawanych decyzjach administracyjnych i podejmowanych inicjatywach poprzez: ścisłą merytoryczną kontrolę planów, sprawozdań i decyzji wydawanych przez organy niższego szczebla; monitorowanie harmonogramu tworzenia APPGO i AGPGO

W Aktualizacji Planu Gospodarki Odpadami dla Województwa Opolskiego dokonano podziału województwa na Regiony Gospodarki Odpadami Komunalnymi przedstawione w tabeli poniżej

Region	Gminy
POŁUDNIOWO – WSCHODNI REGION GOSPODARKI ODPADAMI KOMUNALNYMI	Kędzierzyn-Koźle, Bierawa, Cisek, Pawłowiczki, Polska Cerekiew, Reńska Wieś, Strzelce Opolskie, Izbicko, Jemielnica, Kolonowskie, Leśnica, Ujazd, Zawadzkie, Głubczyce, Baborów, Branice, Kietrz, Krapkowice, Walce, Strzeleczyki, Zdieszowice, Gogolin, Głogówek
POŁUDNIOWO – ZACHODNI REGION GOSPODARKI ODPADAMI KOMUNALNYMI	Paczków, Otmuchów, Kamiennik, Nysa, Pakosławice, Skoroszyce, Łambinowice, Korfantów, Głucholazy, Prudnik, Biała, Lubrza, Grodków
PÓŁNOCNY REGION GOSPODARKI ODPADAMI KOMUNALNYMI	Wilków, Namysłów, Domaszowice, Świerczów, Pokój, Wołczyn, Byczyna, Kluczbork, Lasowice Wielkie, Gorzów Śląski, Praszka, Rudniki, Radłów, Olesno, Zębowice, Dobrodzień
CENTRALNY REGION GOSPODARKI ODPADAMI KOMUNALNYMI	Olszanka, Lewin Brzeski, Niemodlin, Tułowice, Prószków, Komprachcice, Dąbrowa, Popielów, Dobrzeń Wielki, Murów, Lubniany, Turawa, Ozimek, Chrzastowice, Tarnów Opolski, Opole
ŚRODKOWO – ZACHODNI REGION GOSPODARKI ODPADAMI KOMUNALNYMI	Brzeg, Skarbimierz, Lubsza (wchodzące w skład związku międzygminnego „EKOGOK”)

Projekt Aktualizacji Planu Gospodarki Odpadami dla Powiatu Oleskiego na lata 2008-2011 z perspektywą do roku 2015

Cele krótkoterminowe 2008 - 2011

- wprowadzenie systemu zbierania i transportu odpadów na obszarze całego powiatu,
- realizacja powiatowego systemu gospodarowania odpadów.
- kształtowanie i edukacja społeczeństwa w zakresie gospodarowania odpadami,

- sukcesywne wprowadzanie selektywnej zbiórki odpadów komunalnych,
- sukcesywne wprowadzanie selektywnej zbiórki odpadów niebezpiecznych ze strumienia odpadów komunalnych,
- działania w zakresie zakończenia eksploatacji nieefektywnych składowisk i ich rekultywacja.

Cele długoterminowe 2012 - 2015

- rozwój regionalnego systemu zagospodarowania odpadów,
- dalszy rozwój selektywnej zbiórki odpadów komunalnych,
- kontynuacja działań w zakresie zakończenia eksploatacji składowisk i ich rekultywacja,
- kontynuacja kształtowania i edukacji społeczeństwa w zakresie gospodarowania odpadami.

Planowane przedsięwzięcia realizujące powyższe cele:

- objęcie zorganizowaną zbiórką odpadów komunalnych wszystkich wytwarzających odpady,
- doskonalenie systemu udzielania zezwoleń w zakresie zbierania i transportu odpadów komunalnych dla zapewnienia właściwej realizacji ustaleń wojewódzkiego, powiatowego i gminnych planów gospodarki odpadami, opracowanie programów edukacji ekologicznej w zakresie związanym z wdrażaniem planu gospodarki odpadami, opracowanie na poziomie gmin szczegółowych programów wdrażania selektywnej zbiórki odpadów, utworzenie na poziomie powiatu możliwości monitorowania wdrażania ustaleń planów w poszczególnych gminach.

Dane do uwzględnienia w Aktualizacji Planu Gospodarki Odpadami 2010 dla gminy Gorzów Śląski

Termin zamknięcia składowisko w Krzyżanowicach, gmina Gorzów Śląski – do 2014 r.

Tabela : Przyjęte wskaźniki strumieni odpadów w latach 2008-2015, /kg/M x rok/

Powiat Oleski	2010		2015	
	miasto	wieś	miasto	wieś
Wskaźnik wytwarzania odpadów	559,9	266,9	640,5	291,3

Źródło: Projekt Aktualizacji Planu Gospodarki Odpadami dla Powiatu Oleskiego na lata 2008-2011 z perspektywą do roku 2015

W projekcie Planu stwierdzono, że dogodna lokalizacja istniejącego składowiska w Świerczu-Olesno, jego warunki techniczne, infrastruktura, możliwości rozbudowy składowiska, wybór terenu pod budowę ponadgminnej struktury gospodarki odpadami komunalnymi jako Zakładu Zagospodarowania Odpadów - jest słuszny.

Zakład Zagospodarowania Odpadów w Świerczu-Oleśnie stanowić będzie podstawowy system gospodarki odpadami w powiecie oleskim na najbliższą perspektywę. Wyposażony będzie w kompostownię i sortownię.

W projekcie aktualizacji planu stwierdzono że w przypadku utworzenia regionalnego systemu gospodarki odpadami w województwie opolskim /np. Północny Region Gospodarki Odpadami/ przyjęty system gospodarki odpadami w powiecie oleskim pełniłby rolę systemu **wspomagającego** system regionalny.

2.CHARAKTERYSTYKA GMINY

2.1. Położenie geograficzne

Miasto i gmina Gorzów Śląski znajduje się w północno – wschodniej części województwa opolskiego, na pograniczu z województwem łódzkim, w powiecie oleskim. Sąsiednie gminy to na południu Olesno, na wschodzie Praszka, Rudniki, Radłów, od zachodu Kluczbork i Byczyna, a od północy Łubnice i Skomlin – gminy należące do województwa Łódzkiego. Gmina zajmuje obszar 154,12 km², z czego miasto obejmuje powierzchnię 18,68 km². Użytki rolne stanowią 70,10 % obszaru gminy, natomiast lasy zajmują 22 % powierzchni.

Gminę tworzy 14 sołectw: Uszyce, Zdziechowice, Goła, Krzyżanowice, Nowa Wieś, Budzów, Pakoszów, Kobyla Góra, Dębina, Pawłowice, Kozłowice, Jamy, Skrońsko i Jastrzygowice.

2.2. Budowa hydrologiczna

W rejonie składowiska utwory podczwartorzędowe stanowią warstwy jury dolnej reprezentowanej przez utwory piaskowe i mułowo-iłowcowe. Miąższość tej serii wynosi kilkadziesiąt metrów. Czwartorzęd jest reprezentowany przez piaski o zmiennym uziarnieniu, rzadziej pospółki i żwiry. Ich miąższość może dochodzić do 40 m. Zwierciadło wody czwartorzędowej w podłożu składowiska nawiercono na głębokości 9,3 m ppt.

Badania wód gruntowych w ramach przeglądu ekologicznego wykazały przekroczenia dopuszczalnych stężeń azotu azotanowego. Przegląd nie wykazał jednoznacznie wpływu składowiska na środowisko, co było związane z jednej strony z niepełnymi przeprowadzonymi badaniami oraz faktem, iż na terenie obecnego składowiska wcześniej istniało nielegalne wysypisko odpadów, co mogło to doprowadzić do częściowego zanieczyszczenia wód gruntowych.

2.3. Sytuacja demograficzna

Według danych Głównego Urzędu Statystycznego (<http://www.stat.gov.pl>) ludność Gminy Gorzów Śląski 31 grudnia 2007 r. wynosiła 7678 osób w tym 2603 osób mieszkało w mieście, natomiast 5075 osób stanowili mieszkańcy wsi. Dane z Biura Ewidencji Ludności podają, że w dniu 31 grudnia 2008r. w gminie zamieszkiwało **7390** osób, z czego **2531** w mieście oraz **4859** osób na wsi.

Liczba mieszkańców w poszczególnych wsiach gminy wynosi: Budzów – 162, Dębina – 181, Goła – 232, Jamy – 348, Jastrzygowice – 328, Kobyla Góra – 84, Kozłowice – 654, Krzyżanowice – 222, Nowa Wieś – 238, Pakoszów – 110, Pawłowice – 440, Skrońsko – 314, Uszyce – 869, Zdziechowice – 677. Analizę zmian liczby mieszkańców gminy w okresie obowiązywania poprzedniego planu gospodarki odpadami oparto na podstawie danych z GUS, które przedstawiono w tabeli poniżej.

Tabela: Liczba mieszkańców w gminie Gorzów Śląski w latach 2003-2007

Gmina Gorzów Śląski	Liczba mieszkańców w latach 2003-2008					
	2003	2004	2005	2006	2007	2008*
Miasto	2631	2649	2645	2604	2603	2531
Wieś	5155	5154	5104	5089	5075	4859
Ogółem Gmina	7786	7803	7749	7693	7678	7390

Źródło: GUS, *Biuro Ewidencji Ludności UM Gorzów Śląski

Z uwagi na duże rozbieżności pomiędzy danymi dotyczącymi spadku ludności przedstawianymi przez GUS (spadek 108 osób w ciągu 5 lat) a Biurem Ewidencji Ludności (298 osób w ciągu roku) do opracowania prognozy ludności wzięto dane historyczne w oparciu o dane z GUS jako bardziej wiarygodne.

Porównując prognozę demograficzną na lata 2003-2015 opracowaną dla potrzeb poprzedniego planu ze stanem aktualnym w okresie do 2007 r. (dane z GUS) można stwierdzić, że w latach 2003-2007 prognoza demograficzna w planie zakładała:

- większy spadek liczby mieszkańców na wsi o 64 osoby niż to wynika z danych GUS
- mniejszy spadek liczby ludności w mieście o 27 osób niż to wynika z danych GUS.

Z przeprowadzonej analizy wynika, że na obszarach wiejskich jest mniejszy spadek liczby ludności niż zakładano, natomiast w mieście spadek ludności jest większy. Nie mniej, występuje systematyczny spadek ludności który, na przestrzeni 5 lat wg danych GUS wyniósł 108 osób. W związku z tym skorygowano prognozę liczby ludności uwzględniając dane historyczne przyjmując wskaźnik spadku liczby ludności w mieście 0,3% rocznie natomiast na terenach wiejskich 0,2%. Prognozy GUS- u dla powiatu oleskiego przewidują spadek zarówno ludności wiejskiej, jak i miejskiej, przy czym stopa tego spadku zawiera się w przedziale ok. 0,3 – 0,5 % rocznie.

Tabela: Prognoza liczby mieszkańców do 2020 roku

Gmina Gorzów Śląski	Liczba mieszkańców w latach 2008-2020												
	2008	2009	2010	2011	2012	2013	2014	2015	2016	2017	2018	2019	2020
Miasto	2595	2587	2580	2572	2564	2556	2549	2541	2533	2525	2518	2510	2503
Wieś	5065	5055	5045	5035	5024	5014	5004	4994	4984	4974	4964	4954	4944
Ogółem	7660	7642	7624	7606	7589	7571	7553	7536	7518	7500	7483	7465	7448

Źródło: GUS, wyliczenia własne

2.4. Obiekty infrastruktury

Na terenie gminy występują obiekty infrastruktury w obrębie których w wyniku prowadzonej działalności wytwarzane są odpady komunalne. Należą do nich:

- Placówki oświaty w tym:
 - Zespół Szkolno- Gimnazjalny w Gorzowie Śląskim
 - Zespół Szkół Ponadgimnazjalnych w Gorzowie Śląskim
 - Publiczna Szkoła Podstawowa w Kozłowicach
 - Publiczna Szkoła Podstawowa w Uszycach
 - Publiczne Przedszkole w Gorzowie Śląskim z filią w Skrońsku
 - Publiczne Przedszkole w Kozłowicach z filiami w Pawłowicach, Jamach i Jastrzygowicach;
 - Publiczne Przedszkole w Zdziechowicach z filiami w Gołej i Uszycach
- Placówki służby zdrowia:
 - Niepubliczny Zakład Opieki Zdrowotnej w Gorzowie Śląskim,
 - Niepubliczny Zakład Opieki Zdrowotnej "Vita" w Kozłowicach
 - Poradnia Podstawowej Opieki Zdrowotnej w Zdziechowicach.
 - Niepubliczny Zakład Opieki Zdrowotnej w Gorzowie Śl.
- Miejsko - Gminny Ośrodek Kultury w Gorzowie Śląskim

- Urząd Miejski w Gorzowie Śląskim
- Obiekty turystyki w tym:
 - o Staropolski Gościniec" w Zdziechowicach.

2.5. Sytuacja gospodarcza

Gorzów Śląski to gmina o charakterze typowo rolniczym. Decydują o tym nie tylko rolnicy indywidualni (1071 gospodarstw) ale również wielokulturowe gospodarstwa rolne zajmujące się produkcją roślinną, zwierzęcą, prowadzeniem gorzelnii (obecnie są 3 takie gospodarstwa). Znacznie mniej rozwinięte jest przetwórstwo rolno - spożywcze. Istnieją tylko dwie prywatne masarnie z ubojnią w Zdziechowicach i Gorzowie Śląskich, ponadto przetwórstwo mięsne w Krzyżanowicach, trzy piekarnie, młyn gospodarczy, dwie gorzelnie.

Przeciętna wielkość gospodarstw wynosi 11,4 ha, a główne kierunki produkcji rolnej to uprawa zbóż głównie pszenicy, ziemniaków, rzepaku, hodowla trzody chlewnej i niewielkiej ilości bydła mlecznego i rzeźnego. Struktura zasiewów to: zboża 70%, uprawy przemysłowe 20%, pozostałe stanowią 10% zasiewów. Na dobrym poziomie jest też obsługa rolnictwa, funkcjonuje SKR w Gorzowie Śl. oraz bazy maszynowe w Uszycach, Kozłowicach i w Gorzowie Śl.

2.6. Działalność przemysłowa

Ilość podmiotów gospodarki narodowej zarejestrowane w rejestrze regon w 2007 r. wg GUS wynosiła ogółem 422 w tym w sektorze publicznym 26 podmiotów a w sektorze prywatnym 396 w tym 329 osób fizycznych prowadzących działalność gospodarczą pozostałe podmioty to przede wszystkim spółki handlowe i spółdzielnie. W porównaniu do roku 2003 (357 podmiotów gospodarczych w sektorze prywatnym) nastąpił znaczny wzrost podmiotów gospodarczych na obszarze gminy Gorzów Śląski.

Główne zakłady przemysłowe i przedsiębiorstwa działające na terenie gminy Gorzów Śląski to:

- "Cerpol - Kozłowice" - to przedsiębiorstwo wielobranżowe z ponad 30-letnim doświadczeniem, należące do CRH- jednego z największych w świecie koncernów działających w branży materiałów budowlanych. Cerpol- Kozłowice proponuje doskonałe jakościowo i technicznie wyroby ceramiki budowlanej.
- Spółka przemysłowo- handlowa "Armagor" jest bezpośrednim producentem armatury ogólnego zastosowania oraz armatury do urządzeń centralnego ogrzewania.
- Firma "Kowsky" Sp. z o.o. istnieje na rynku polskim od 1996 roku, ale jej historia sięga 1920 roku w RPA. Jest producentem wysokiej jakości pomocniczego sprzętu ortopedycznego.
- "Alto" Sp. z o.o. specjalizuje się w produkcji przędzy na bazie akrylu hiszpańskiego. Zajmuje się rozwijaniem i przygotowywaniem włókien jedwabnych łącznie z włóknami wyczesywanymi oraz przygotowywaniem tkanin z włókien sztucznych i syntetycznych.
- "Astal" jest zakładem montażowym- dostawca oraz monter konstrukcji stalowych, wiat, ogrodzeń, urządzeń transportu ciągłego oraz części i urządzeń dźwigowych.

3. AKTUALNY STAN GOSPODARKI ODPADAMI

3.1. Rodzaj, ilość i źródła powstawania odpadów

Odpady komunalne są to odpady powstające w gospodarstwach domowych, a także odpady niezawierające odpadów niebezpiecznych pochodzące od innych wytwórców, które ze względu na swój charakter lub skład są podobne do odpadów powstających w gospodarstwach domowych.

Źródłami powstawania odpadów komunalnych są:

- Gospodarstwa domowe,
- Obiekty infrastruktury (handel, usługi, rzemiosło, szkolnictwo, przemysł w części „socjalnej” i inne)

Rodzaje wytwarzanych odpadów komunalnych to: odpady komunalne segregowane i zbierane selektywnie, odpady zielone z ogrodów i parków, odpady niesegregowane (zmieszane) odpady komunalne w tym: odpady kuchenne ulegające biodegradacji, odpady zielone, papier i tektura, odpady wielomateriałowe, tworzywa sztuczne, szkło, metal, odzież, tekstylia, drewno oraz odpady niebezpieczne, odpady mineralne, w tym frakcja popiołowa, odpady z targowisk, odpady z czyszczenia ulic i placów, odpady wielkogabarytowe.

Ilość i rodzaj powstających odpadów jest trudno precyzyjnie określić z uwagi na brak przeprowadzonych badań wielkości i morfologii strumienia odpadów wytwarzanych na terenie gminy. W związku z tym, w niniejszym opracowaniu oparto się częściowo na badaniach składu morfologicznego odpadów komunalnych wykonanych dla miasta Bielsko-Biała, zabudowy wiejskiej we wsi Kozy w okresie od maja do września 2006 r. włącznie, wykonane przez Ośrodek Badawczo-Rozwojowy Ekologii Miast OBREM w Łodzi (dalej OBREM) . Wskaźnik nagromadzenia odpadów określony w ramach przeprowadzonych badań przedstawiono w tabeli poniżej.

Tabela: Masowe wskaźniki nagromadzenia odpadów na terenach wiejskich i na terenach miejskich zabudowa jednorodzinna, blokowa, kamieniczna – badania OBREM 2006 r.

Miesiąc i rok	Masowy wskaźnik nagromadzenia odpadów			
	Zabudowa miejska			Zabudowa wiejska
	blokowa	kamieniczna	jednorodzinna	
	kg/M/rok	kg/M/rok	kg/M/rok	kg/M/rok
Maj 2006	278,2	338,8	190,8	86,1
Czerwiec 2006	260,3	329,0	180,9	108,4
Lipiec 2006	286,1	382,6	179,6	91,8
Sierpień 2006	296,2	374,2	194,1	92,1
Wrzesień 2006	291,3	382,8	184,6	104,6
Średnia	282,42	361,5	186,0	96,6

Źródło: Badanie składu morfologicznego odpadów komunalnych na potrzeby przygotowanie przedsięwzięcia „Budowa kompleksowego systemu gospodarki odpadami dla m. Bielska-Białej i gmin powiatu bielskiego, OBREM, 2006r.

Uwzględniając, że w okresie grzewczym wzrośnie ilość drobnej frakcji i pozostałości mineralnych o około 20% wskaźnik ilościowy nagromadzenia odpadów będzie się kształtował następująco:

- **107,8** kg/M/rok - na terenach wiejskich
- **207,7** kg/M/rok - na terenie zabudowy jednorodzinnej w mieście

Według OBREM wskaźniki wytwarzania odpadów dla pozostałych rodzajów odpadów wynoszą :

- dla odpadów budowlano-remontowych – 15 kg/M/rok w miastach
- dla odpadów budowlano – remontowych – 10 kg/M/rok na wsiach
- dla odpadów wielkogabarytowych - 10kg Mg/M/rok w miastach
- dla odpadów wielkogabarytowych – 5 kg/M/rok na wsiach
- dla odpadów ze źródeł innych niż gospodarstwa domowe (z infrastruktury) :
 - 15% wagowo odpadów wytworzonych w gospodarstwach domowych dla miast
 - 5% wagowo odpadów wytworzonych w gospodarstwach domowych na wsi
- dla odpadów zielonych:
 - 15 kg/M/rok dla miast
 - 2kg/M/rok dla wsi

Uwzględniając powyższe dane otrzymano następujące wskaźniki wytwarzania odpadów:

- **130 kg/M/rok – tereny wiejskie**
- **278 kg/M/rok - teren miasta**

W tabeli poniżej przedstawiono uśrednione dane dotyczące wskaźników nagromadzenia przedstawione w *Aktualizacji planu gospodarki odpadami dla województwa opolskiego 2010* oraz wynikające z badań przeprowadzonych przez OBREM w Łodzi w obrębie zabudowy zbliżonej charakterem do zabudowy mieszkaniowej występującej w gminie Gorzów Śląski:

Tabela: Wskaźniki odpadów wytworzonych na jednego mieszkańca oraz uśredniony udział odpadów ulegających biodegradacji

Wyszczególnienie	Wg aktualizacji PGO2010 Województwo opolskie		Wg badań OBREM w Łodzi zabudowa jednorodzinna		Wg PGO 2010 Powiat oleski	
	wskaźnik	Udział – Odpadów Biodegrad.	wskaźnik	Udział – Odpadów Biodegrad.	wskaźnik	Udział – Odpadów Biodegrad.
Tereny miejskie	290kg/M/rok	29%	278 kg/M/rok	24%		
Tereny wiejskie	200kg/M/rok	19%	130 kg/M/rok	21,0%		
Ogółem	246kg/M/rok	25%	204 kg/M/rok	22,5 %	Brak danych w PGO	Brak danych w PGO

Stwierdzono, że wskaźniki ilościowe strumienia odpadów komunalnych w Krajowym Planie Gospodarki Odpadami 2010 i w Aktualizacji Wojewódzkiego Planu Gospodarki Odpadami jako uśrednione dla całego kraju i województwa nie są możliwe do przyjęcia dla gminy Gorzów Śląski.

Zakład Usług Komunalnych w Gorzowie Śląskim odebrał od mieszkańców z terenu miasta 2007 r. średniorocznie 207 kg/M/rok odpadów komunalnych bez odpadów wielkogabarytowych i budowlanych. Zakładając, że część odpadów biodegradowalnych w zabudowie jednorodzinnej w mieście jest zagospodarowywanych we własnym zakresie oraz uwzględniając wskaźniki wytworzenia odpadów budowlanych, wielkogabarytowych, zielonych można przyjąć dla miasta Gorzów Śląski wskaźniki nagromadzenia odpadów zgodnie z wynikami badań OBREM tj. 278 kg/M/rok . Wskaźniki wytwarzania odpadów komunalnych na terenach wiejskich również przyjmuje się zgodnie z wynikami badań OBREM tj. 130 kg/M/rok.

Tabela: Przyjęte wskaźniki ilościowe wytwarzania odpadów komunalnych na terenie gminy Gorzów Śląski w 2007 roku

Tereny miejskie	Wskaźnik wytwarzania odpadów	278 kg/M/rok
	Udział odpadów ulegających biodegradacji	24%
	Udział odpadów niebezpiecznych	1%
Tereny wiejskie	Wskaźnik wytwarzania odpadów	130 kg/M/rok
	Udział odpadów ulegających biodegradacji	21%
	Udział odpadów niebezpiecznych	1%
Ogółem gmina	Wskaźnik wytwarzania odpadów	204 kg/M/rok
	Udział odpadów ulegających biodegradacji	22,5%
	Udział odpadów niebezpiecznych	1%

Źródło: Wyliczenia własne

Biorąc pod uwagę wyniki analizy wskaźników nagromadzenia odpadów oraz dane demograficzne wg GUS w tabeli poniżej przedstawiono ilość wytworzonych odpadów na terenie gminy Gorzów Śląski z podziałem na odpady komunalne ulegające biodegradacji, odpady niebezpieczne.

Tabela: Ilość wytworzonych odpadów komunalnych w latach 2006-2007

Odpady komunalne	Ilość odpadów komunalnych wytworzona na terenie gminy Gorzów Śląski [Mg]					
	2006 rok			2007 rok		
	ogółem	biodegradowalne	niebezpieczne	ogółem	biodegradowalne	niebezpieczne
miasto	723,9	173,73	7,2	731	175	7,3
wieś	661,6	138,9	6,6	668	140	6,7
ogółem	1385,5	312,63	13,8	1399	315	14,0

Źródło: Wyliczenia własne

Poniżej przedstawiono ilości odpadów komunalnych w gminie Gorzów Śląski w podziale na 16 rodzajów odpadów. Średni skład morfologiczny wytwarzanych w gminie odpadów przyjęto z KPGO 2010 natomiast jednostkowy wskaźnik wytwarzania odpadów, wynoszący 204kg/Mk/rok przyjęto w oparciu o przeprowadzone analizy przedstawione powyżej.

Tabela: Bilans i skład morfologiczny odpadów komunalnych wytworzonych w gminie Gorzów Śląski w 2007r.

Lp.	Nazwa	Ilość [tys. Mg]
1.	Odpady komunalne segregowane i zbierane selektywnie	27
2.	Odpady zielone z ogrodów i parków	37
3.	Niesegregowane (zmieszane) odpady komunalne, w tym:	1235
3-1	Odpady kuchenne ulegające biodegradacji	295
3-2	Odpady zielone	30
3-3	Papier i tektura	251
3-4	Odpady wielomateriałowe	84
3-5	Tworzywa sztuczne	181
3-6	Szkło	105
3-7	Metal	61
3-8	Odzież, tekstylia	19
3-9	Drewno	23
3-10	Odpady niebezpieczne	14
3-11	Odpady mineralne, w tym frakcja popiołowa	175
4.	Odpady z targowisk (1%)	16
5.	Odpady z czyszczenia ulic i placów	31
6.	Odpady wielkogabarytowe	56
	Razem	1399

Źródło: Podział na strumienie odpadów komunalnych oraz średni skład procentowy zaczerpnięto z KPGO2010

3.2. Odpady ulegające biodegradacji

Szacunkowy bilans odpadów komunalnych ulegających biodegradacji przedstawiono poniżej. Średni skład morfologiczny wytwarzanych w gminie Gorzów Śląski odpadów ulegających biodegradacji przyjęto z KPGO 2010.

Tabela: Ilości wytworzonych odpadów ulegających biodegradacji w 2007 roku

Lp.	Rodzaj	Ilość [Mg/rok]
		2007 rok
1.	Papier i tektura	3
2.	Odzież i tekstylia (materiałów naturalnych)	0,4
3.	Odpady zielone (z ogrodów i parków)	18,6
4.	Odpady ulegające biodegradacji wchodzące w strumień zmieszanych odpadów komunalnych	288
5.	Odpady z targowisk (część ulegająca biodegradacji)	5
6.	Razem	315

Źródło: Podział na strumienie odpadów komunalnych ulegających biodegradacji oraz średni skład procentowy zaczerpnięto z KPGO 2010

Część wytworzonych odpadów ulegających biodegradacji, zwłaszcza na wsiach oraz w małych miasteczkach takich jak Gorzów Śląski jest zagospodarowywana we własnym zakresie przez mieszkańców. W KPGO 2010 przyjęto, że 70% odpadów ulegających biodegradacji wytworzonych na wsiach oraz 15 % tych odpadów w małych miasteczkach wykorzystuje się do kompostowania, skarmiania zwierząt oraz spala się w paleniskach domowych. Ilość tych odpadów oszacowano łącznie w 2007 roku łącznie około 124 Mg

Tabela: Ilość odpadów biodegradowalnych wytworzonych i zagospodarowanych w 2007r.

Wyszczególnienie	Ilość wytworzonych odpadów biodegradowalnych ogółem [Mg]	Ilość odpadów biodegradowalnych zagospodarowanych we własnym zakresie [Mg]	Pozostała ilość odpadów biodegradowalnych [Mg]
Tereny wiejskie	175	98	77
Teren miasta	140	26	114
Ogółem gmina Gorzów Śląski	315	124	191

Źródło: Wyliczenia własne

Uwzględniając dane historyczne oraz wyliczone ilości wytworzonych odpadów biodegradowalnych w latach 2006-2007 przyjęto do dalszych wyliczeń poziomów unieszkodliwiania odpadów biodegradowalnych ilość wytworzonych tych odpadów w 1995r. równą dla:

- miasta : 192,8 Mg
- terenów wiejskich : 154,2 Mg
- 347,0 Mg odpadów biodegradowalnych ogółem wytworzonych w 1995 roku

3.3. Odpady niebezpieczne w strumieniu odpadów komunalnych

Szacunkowy bilans odpadów niebezpiecznych w strumieniu odpadów komunalnych przedstawiono w tabeli poniżej. Średni skład morfologiczny zaczerpnięto z KPGO 2010 natomiast ilość odpadów niebezpiecznych ogółem z tabeli z bilansem odpadów komunalnych.

Tabela: Szacunkowe ilości poszczególnych rodzajów odpadów niebezpiecznych w strumieniu odpadów komunalnych

Kod odpadu	Rodzaj odpadu	Procentowa zawartość odpadu w strumieniu odpadów komunalnych	Ilość odpadów w 2007 roku
20 01 33	Baterie i akumulatory	12	1,68
20 01 29	Detergenty zawierające substancje niebezpieczne	5	0,7
20 01 17	Odczynniki fotograficzne	2	0,28
20 01 27	Farby, tusze, farby drukarskie, kleje, lepiszcze	35	4,9
20 01 14	Kwasy i alkalia	1	0,14
20 01 15			
20 01 13	Rozpuszczalniki	3	0,42
20 01 21	Lampy fluorescencyjne i inne odpady zaw. Hg	5	0,7
20 01 31	Leki cytotoksyczne i cytostatyczne	4	0,56
20 01 26	Oleje i tłuszcze	10	1,4
20 01 19	Środki ochrony roślin	5	0,7
20 01 35	Zużyte urządzenia elektryczne i elektroniczne	10	1,4
20 01 37	Drewno zawierające substancje niebezpieczne	5	0,7
20 01 23	Urządzenia zawierające freony	3	0,42
Razem		100	14

Źródło: Podział na strumieniu odpadów oraz średni skład procentowy zaczerpnięto z KPGO 2010

Łączna oszacowana ilość odpadów niebezpiecznych w strumieniu odpadów komunalnych dla gminy Gorzów Śląski wynosiła w 2007 roku 14 Mg.

3.4. Rodzaj i ilość odpadów poddawanych poszczególnym procesom odzysku

Przedsiębiorstwa które uzyskały decyzję Burmistrza Gorzowa Śląskiego zezwalającą na prowadzenie działalności w zakresie odbierania odpadów komunalnych od właścicieli nieruchomości na terenie gminy, są zobowiązane do odbioru selektywnie zebranych odpadów.

Uzyskane od przedsiębiorców dane za 2007 r. dotyczące ilości zebranych odpadów na terenie gminy, są następujące:

- Zakład Usług Komunalnych obsługiwał 220 posesji zamieszkałych przez 715 osób. Ilość zebranych odpadów wynosi **148,0 Mg**. Zakład nie zbiera tzw. surowców wtórnych.
- REMONDIS Sp. z o.o. w Opolu obsługiwała 1100 posesji. Spółka zebrała **386,66 Mg** odpadów niesegregowanych, odpadów wielkogabarytowych – 14 Mg, pozostałych odpadów selektywnie zebranych **18,87 Mg**.
- EKO-REGION sp. z o.o. w Bełchatowie obsługuje 2 posesje w Zdziechowicach. Spółka zebrała **6,5 Mg** odpadów komunalnych niesegregowanych
- ALBA obsługuje 117 posesji w Zdziechowicach, 93 posesji w Gorzowie Śląskim. Spółka **zebrała 44,66 Mg** odpadów niesegregowanych oraz **1,21 Mg** odpadów selektywnie zebranych w **roku 2008**.

Tabela 3. Ilości i rodzaje odpadów komunalnych poddanych poszczególnym procesom odzysku na terenie gminy w latach 2005-2007

Kod odpadu	Rodzaj odpadu	2005 r.		2006r.		2007r.	
		Masa [Mg/r]	Proces odzysku	Masa [Mg/r]	Procesu odzysku	Masa [Mg/r]	Procesu odzysku
15 01 01	Papier i tektura	0,9	R15	0,2	R15	5,4	R15
15 01 07	Szkło	10	R15	20	R15	10,8	R15
15 01 02	Tworzywa sztuczne	6	R15	6	R15	2,49	R15
15 01 05	Wielomateriałowe	-	-	-	-	0,13	R15
15 01 04	Aluminium	-	-	-	-	0,05	R15
20 03 07	Odpady wielkogabarytowe	0,8	R14	-	-	14,0	R14
Razem		17,7		26,2		18,87	

Źródło: Urząd Miejski w Gorzowie Śląskim

Odpady niebezpieczne

Odpady niebezpieczne występujące w strumieniu odpadów komunalnych występują jako frakcja odpadów zmieszanych oraz mogą być zbierane selektywnie. Stanowią one zagrożenie dla wszystkich elementów środowiska oraz czynnik poważnie utrudniający przetwarzanie odpadów. **Obecny system ich zbierania selektywnego należy uznać za nieistniejący.** Opiera się on przede wszystkim o możliwość pozostawienia w punktach sprzedaży zużytego produktu, bądź opakowania po nim (ale wyłącznie pod warunkiem zakupu nowego produktu, za wyjątkiem lekarstw i małych baterii). Jedyne nieliczne apteki prowadzą działalność w zakresie zbierania przeterminowanych leków. Większość odpadów niebezpiecznych pochodzących ze źródeł komunalnych trafia wraz z całością strumienia prosto na składowiska. Na terenie gminy brak jest wystarczającej liczby miejsc, do których mieszkańiec mógłby przynieść wytworzone przez siebie odpady niebezpieczne.

3.4. Rodzaj i ilość odpadów poddawanych poszczególnym procesom unieszkodliwiania

W decyzjach Burmistrza Gorzowa Śląskiego zezwalającego na odbiór odpadów wydanych dla przedsiębiorców: REMONDIS SP. z o.o w Opolu, ALBA Ekoplus Sp. z o.o. w Dąbrowie Górniczej, EKO-REGION Sp. z o.o. w Belchatowie wskazano miejsce unieszkodliwiania odpadów zmieszanych składowisko w Krzyżanowicach eksploatowane przez Zakład Usług Komunalnych w Gorzowie Śląskim. Ilości i rodzaje odpadów składowanych na składowisku w Krzyżanowicach przedstawiono w tabeli poniżej.

Tabela: Unieszkodliwianie odpadów komunalnych na składowisku w Krzyżanowicach

Kod odpadu	2007r		2008r.	
	Masa [Mg/rok]	Proces unieszkodliwiania	Masa [Mg/rok]	Proces unieszkodliwiania
20 03 01 Niesegregowane odpady komunalne	612,66	D5	607,4	D5
04 02 22 Odpady z przetworzonych włókien tekstylnych	7,4	D5	-	D5
10 01 01 Żużle, popioły	87	R 14	6,8	R 14
17 03 80 odpadowa papa	-		21,2	D5

20 03 03	-		57,5	D5
Odpady z czyszczenia ulic i placów				
Razem	707,06		692,90	

Źródło: Zakład Usług Komunalnych w Gorzowie Śląskim

Z informacji uzyskanych od eksploratora składowiska w Krzyżanowicach wynika, że spółki ALBA i EKO-REGION składują odpady poza składowiskiem w Krzyżanowicach co jest niezgodne z wydanymi przez Burmistrza Gorzowa Śląskiego decyzjami.

3.5. Istniejące zbiorowy systemy zbierania odpadów komunalnych

Aktualnie funkcjonujący system zbierania odpadów obejmuje:

- gromadzenie wytworzonych odpadów ,
- system selektywnego zbierania odpadów (papier, plastik, szkło, odpady wielkogabarytowe)
- system zbierania odpadów zmieszanych
- unieszkodliwianie odpadów na składowisku odpadów w Krzyżanowicach,
- system sprawozdań dotyczących realizacji odbierania, transportu, odzysku i unieszkodliwiania odpadów
- system ewidencji zawartych umów pomiędzy wytwórcami odpadów a przedsiębiorcami posiadającymi zezwolenia na odbiór odpadów na terenie gminy
- system ewidencji ilości odpadów odbieranych od wytwórców odpadów.

Gromadzenie wytworzonych odpadów

Sposób postępowania z wytworzonymi odpadami w gminie Gorzów Śląski reguluje **Uchwała Rady Miejskiej w Gorzowie Śląskim Nr VIII/67/2006 z dnia 20 września 2006 r. w sprawie uchwalenia regulaminu utrzymania czystości i porządku na terenie Gminy Gorzów Śląski.**

W dokumencie tym Rada Miejska uchwaliła „Zasady zbierania i pozbywania się odpadów komunalnych”. Zasady te dotyczą m.in. reguł gospodarowania odpadami na terenie miasta i gminy Gorzów Śląski tj. sposobu gromadzenia, usuwania oraz unieszkodliwiania odpadów komunalnych.

Zasady te mają zastosowanie do właścicieli nieruchomości, których Uchwała zobowiązuje do:

- segregowania odpadów przed ich zgromadzeniem w pojemnikach na odpady,
- selektywnego zbierania następujących odpadów:
 - papier i makulatura
 - szkło opakowaniowe białe
 - szkło opakowaniowe kolorowe
 - tworzywa sztuczne
- umieszczania wyselekcjonowanych odpadów w zbiorczych pojemnikach na rozmieszczonych na w poszczególnych miejscowościach lub w workach do selektywnej zbiórki surowców wtórnych.
- odpady wielkogabarytowe gromadzić na wydzielonym miejscu na terenie nieruchomości
- podpisania umowy z przedsiębiorstwem odbierającym odpady
- selektywnego zbierania odpadów niebezpiecznych wydzielonych z odpadów komunalnych

W Regulaminie określono, że średnia ilość odpadów przypadająca na jednego mieszkańca gminy wynosi 141 kg/rok.

System selektywnego zbierania odpadów

Rada Miejska w Gorzowie Śląskim Uchwałą Nr VIII/67/2006 z dnia **20 września 2006 r.** w sprawie uchwalenia regulaminu utrzymania czystości i porządku na terenie Gminy Gorzów Śląski, zobowiązała przedsiębiorców do odbierania odpadów selektywnie oraz ograniczenia ilości odpadów ulegających biodegradacji, kierowanych do składowania.

Ustalono następującą częstotliwość odbierania odpadów komunalnych:

- z pojemników selektywnej zbiórki surowców wtórnych nie rzadziej niż 1 raz w miesiącu,
- z pojemników na odpady komunalne z budynków jednorodzinnych, co najmniej 2 razy w miesiącu,
- z worków do selektywnej zbiórki nie rzadziej niż raz na 3 miesiące

Na terenie gminy są rozstawione tzw. Gniazda do selektywnej zbiórki odpadów – szkło, makulatura, PET. Gniazda znajdują się w każdej wsi najczęściej zlokalizowane są w okolicach sklepu. Na terenie miasta znajdują się obok sklepu Dewex, cmentarza, zakonu sióstr oraz obok skrzyżowania drogi byczyńskiej z kolorową – okolice Zespołu Szkół

Zgodnie z Regulaminem utrzymania czystości i porządku na terenie gminy przedsiębiorcy są zobowiązani do selektywnej zbiórki odpadów, w tym:

- Odpady ulegające biodegradacji
- Odpady wielkogabarytowe,
- Odpady z remontów,
- Zużyty sprzęt elektryczny i elektroniczny
- Odpady opakowaniowe (szkło, plastik, papier)

Firmy REMONDIS Opole Sp. z o.o. oraz ALBA Ekoplus Sp.z o.o. odbierają odpady wielkogabarytowe od osób, z którymi mają podpisane umowy na odbiór odpadów komunalnych. Dwa razy do roku organizowana jest zbiórka tych odpadów. Jest również możliwość oddawania tych odpadów przez kontakt z biurem handlowym firm. Nie są zbierane odpady niebezpieczne występujące w strumieniu odpadów komunalnych.

Tabela: Lokalizacja pojemników na selektywnie zebrane odpady na terenie gminy Gorzów Śląski

Lp.	Miejsce ustawienia kontenera	Ilość pojemników [szt.]			Uwagi
		Makulatura	Szkło	Tworzywa sztuczne	
1.	Jastrzygowice	1	1	1	na skrzyżowaniu
2.	Skrońsko	1	1	1	
3.	Jamy	1	1	1	obok sklepu
4.	Kozłowice	1	1	1	obok Cerpołu
5.	Pawłowice	1	1	1	
6.	Uszyce	1	1	1	obok sklepu
7.	Uszyce	1	1	1	
8.	Zdziechowice	1	1	1	na skrzyżowaniu
9.	Gola	1	1	1	
10.	Gorzów	1	1	1	sklep Dewex
11.	Gorzów	1	1	1	koło cmentarza
12.	Gorzów	1	1	1	ul. Kolorowa

13.	Gorzów Osiedle	1	1	1	
14.	Kobyła Góra	1	1	1	
15.	Pakoszków	1	1	1	
16.	Razem	15	15	15	

Źródło: Urząd Miejski w Gorzowie Śląskim

System ewidencji umów na odbiór odpadów

Utworzony w gminie system ewidencji zawartych umów pomiędzy wytwórcami odpadów (mieszkańcami) a przedsiębiorstwami odbierającymi odpady umożliwia wskazanie mieszkańców gminy, którzy uchylają się od obowiązku zawierania umów i podjęcie stosownych działań.

Ilość zawartych umów w 2008 roku wynosiła:

- 872 na terenach wiejskich,
- 632 na terenie miasta.

Procent mieszkańców objętych systemem odbioru odpadów przy założeniu, że średnio jedna umowa przypada na 4 mieszkańców, przedstawiono w tabeli poniżej.

Tabela: Ilość zawartych umów w 2008 roku

Nazwa miejscowości	Liczba mieszkańców	Liczba zawartych umów	Liczba mieszkańców przypadająca na jedną umowę	% mieszkańców mających podpisane umowy
Budzów	162	40	4	100%
Dębina	181	21	8,6	46%
Goła	232	41	5,65	70%
Jamy	348	71	4,9	81%
Jastrzygowice	328	61	5,37	74%
Kobyła Góra	84	16	5,25	76%
Kozłowice	654	99	6,6	61%
Krzyżanowice	222	31	7,1	56%
Nowa Wieś	238	30	7,9	50%
Pakoszków	110	18	6,1	65%
Pawłowice	440	67	6,56	61%
Skońsko	314	59	5,32	75%
Uszyce	869	183	4,7	84%
Zdziechowice	677	135	5,0	80%
Razem	4859	872	5,57	71%

Źródło: Urząd Miejski w Gorzowie Śląskim

Z powyższego zestawienia wynika, że nie podpisane umowy na odbiór odpadów mają przede wszystkim mieszkańcy wsi Dębina następnie Nowa Wieś, Krzyżanowice. W roku 2008 zbiorowym systemem zbierania odpadów objętych było na terenach wiejskich **71%** mieszkańców a na terenie miasta 100% mieszkańców.

Nie objęcie zbiorowym systemem zbierania odpadów komunalnych w gminie jest niezgodne z głównym celem Krajowego Planu Gospodarki Odpadami 2010, który zakładał, że w 2007 roku wszyscy mieszkańcy będą objęci tym systemem.

Przedsiębiorcy działający na terenie gminy przekazują do Urzędu Miejskiego informację o zawartych umowach oraz ilościach zebranych odpadów.

Aktualnie dla powiatów: kluczborskiego, namysłowskiego i oleskiego opracowana jest koncepcja wspólnego systemu gospodarki odpadami. Opracowany system będzie tworzył Północny Region Gospodarki Odpadami Komunalnymi, który został zaproponowany w Aktualizacji wojewódzkiego planu gospodarki odpadami.

System zbieranych odpadów

Przedsiębiorcy, REMONDIS Sp. z o.o. w Opolu, ALBA Sp. z o.o. w Dąbrowie Górniczej, EKO-REGION Sp. z o.o. w Bełchatowie w uzyskanych decyzjach mają wskazane miejsce składowania odpadów zmieszanych składowisko odpadów w Krzyżanowicach prowadzone przez jednostkę organizacyjną gminy **Zakład Usług Komunalnych w Gorzowie Śląskim**.

Dodatkowo w decyzji dla ALBA Ekoplus Sp. z o.o. w Dąbrowie Górniczej wskazano miejsce poddawania do odzysku odpadów ulegających biodegradacji kompostownię w Miejskim **Zakładzie Przetwarzania Odpadów Komunalnych LIPÓWKA II w Dąbrowie Górniczej**.

Zgodnie z art. 9a ust 2 ustawy o utrzymaniu czystości i porządku w gminach przedsiębiorcy prowadzący działalność w zakresie odbierania odpadów komunalnych od właścicieli nieruchomości jest zobowiązany do sporządzenia i przekazywania burmistrzowi informacji o masie poszczególnych rodzajów odebranych odpadów komunalnych z obszaru gminy i sposobie ich unieszkodliwienia, do końca I kwartału każdego miesiąca. Dane uzyskane z poszczególnych firm za rok 2008 są następujące:

Tabela: Ilości odpadów zebranych przez przedsiębiorców na terenie gminy Gorzów Śląski 2008 roku

Kod odpadu	Masa [Mg]	sposób zagospodarowania	Nazwa przedsiębiorstwa
20 03 01 niesegregowane (zmieszane) odpady komunalne	5,5	składowanie	EKO-REGION sp. z o.o. w Bełchatowie
20 03 01 niesegregowane (zmieszane) odpady komunalne	44,66	składowanie	Alba Ekoplus Sp. z o.o. w Dąbrowie Górniczej
15 01 02 Opakowania z tworzyw sztucznych	0,3	odzysk	
15 01 07 Opakowania ze szkła	1,18	odzysk	
15 01 01 Opakowania z papieru i tektury		odzysk	
20 03 01 Odpady zmieszane niesegregowane	343,60	składowanie	Remondis
15 01 02 Opakowania z tworzyw sztucznych	2	odzysk	
15 01 01 Opakowania z papieru i tektury	5,6	odzysk	
15 01 07 Opakowania ze szkła	5,5	odzysk	
15 01 05 Opakowania wielomateriałowe	0,1	odzysk	
20 03 01 niesegregowane (zmieszane) odpady komunalne	148	składowanie	Zakład Usług Komunalnych w Gorzowie Śląskim
Razem	556,44		

Źródło: Dane od przedsiębiorców

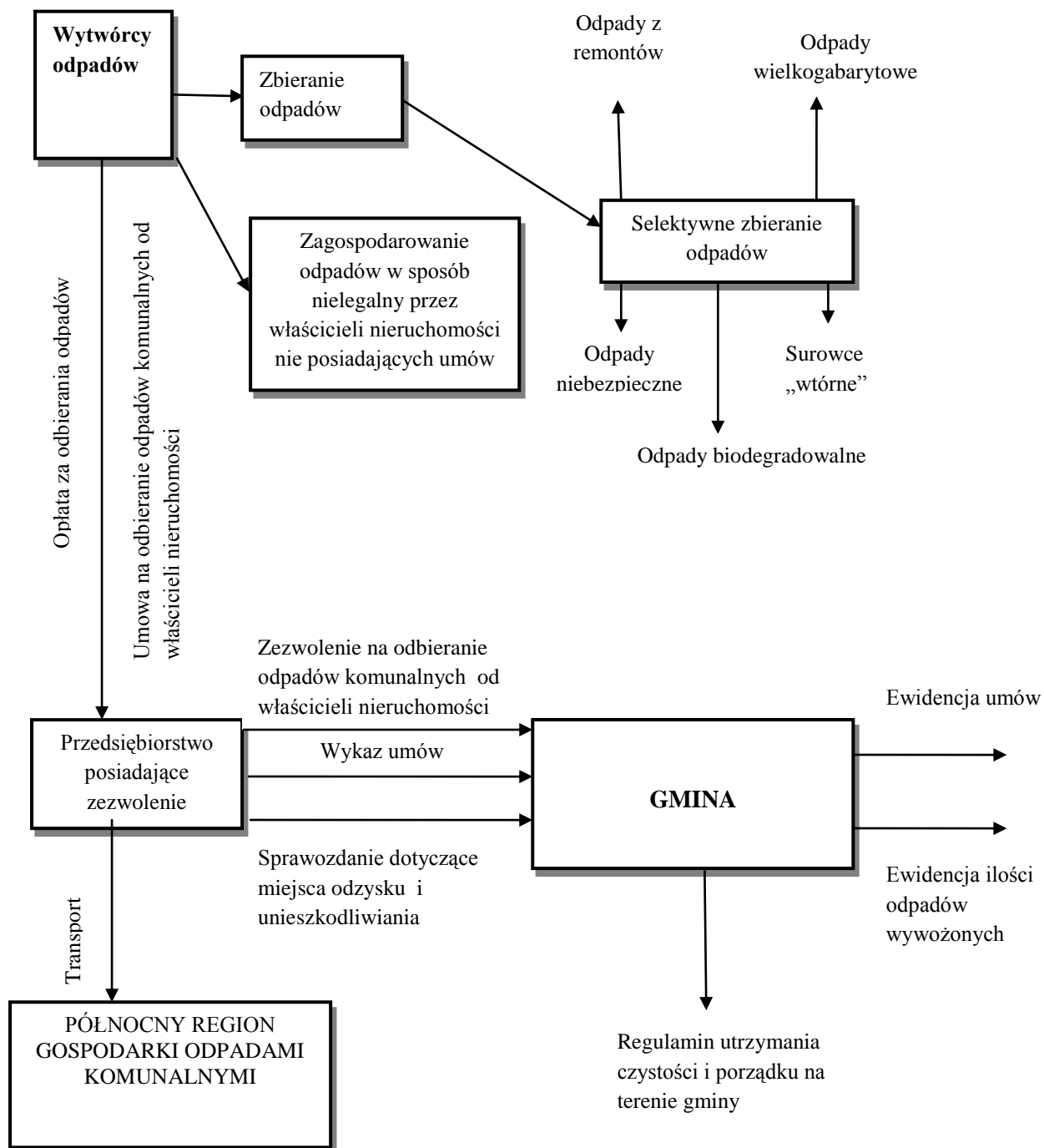
Ilości odpadów zebranych przez przedsiębiorców w latach 2003-2008 przedstawiono w tabeli poniżej.

Tabela: Ilość odpadów komunalnych ogółem zebranych w latach 2003-2008

Odpady komunalne	Ilość odpadów [Mg/rok]					
	2003	2004	2005	2006	2007	2008
Ogółem ilość zebranych odpadów	1096,8	670,8	726,5	692,90	574,03	556,44

Źródło: Dane od przedsiębiorców

AKTUALNY MODEL SYSTEMU GOSPODAROWANIA ODPADAMI W GMINIE GORZÓW ŚLĄSKI



REGIONALNY SYSTEM GOSPODAROWANIA ODPADAMI

Rada Miejska Gorzowa Śląskiego w dniu 20 lipca 2006 roku podjęła uchwałę nr VI/50/2006 w sprawie utworzenia związku gmin pod nazwą „Międzygminny związek gospodarki odpadami”. Uchwała utraciła moc z dniem 30 września 2006 r. ponieważ gminy: Wilków, Namysłów, Domaszowice, Świerczów, Pokój, Wołczyn, Buczyna, Kluczbork, Lasowice Wielkie, Gorzów Śląski, Praszka, Rudniki, Radłów, Olesno, Zębowice, Dobrodzień uwzględnione w Międzygminnym Związku, nie przyjęły statutu i nie zostało podpisane porozumienie.

W dniu 02.04.2007 r. została podjęta kolejna uchwała Rady Miejskiej Gorzów Śląski o przystawieniu do Międzygminnego Związku. Wiodącą gminą w związku jest gmina Kluczbork, w której planowany jest ośrodek Regionalnego Systemu Gospodarowania Odpadami. Burmistrz Kluczborcka zorganizował 3 spotkania organizacyjne. Firma Pro GEO reprezentująca gminę Kluczbork zebrała informację na temat gospodarki odpadami w gminach. W dniu 3 października 2007 roku do gminy Gorzów Śląski wpłynęło pismo od Burmistrza Kluczborcka z zapytaniem czy ostatecznie gmina jest zainteresowana realizacją systemu gospodarki odpadami wspólnie z powiatem oleskim, kluczborskim i namysłowskim. Gmina potwierdziła swój udział w regionalnym systemie funkcjonowania gospodarki odpadami. Do 31 grudnia 2008r. od Gminy Kluczbork nie wpłynęły, żadne propozycje wspólnych działań. Rola gminy Gorzów Śląskim w planowanym systemie gospodarowania odpadami jest związana tylko z członkostwem i ewentualnym partycypowaniu w kosztach budowy Regionalnego Gospodarowania Odpadami, jeżeli zaszłaby taka konieczność. Aktualnie gmina oczekuje na propozycje gminy Kluczbork.

3.6. Rodzaj, rozmieszczenie oraz moc przerobowa instalacji do odzysku i unieszkodliwiania odpadów

Na terenie gminy Gorzów Śląski funkcjonuje tylko jedna instalacja do unieszkodliwiania odpadów komunalnych, którą jest składowisko odpadów komunalnych w Krzyżanowicach. Składowisko znajduje się w północno-wschodniej części gminy przy granicy sołectw Krzyżanowice i Zdziechowice. Miejscowość Krzyżanowice znajduje się w odległości około 1,5 km od składowiska. Jego teren obejmuje powierzchnię 2,28 ha, graniczy z eksploatowaną częścią wyrobiska piasku i użytkami rolnymi. Obiekt został zgłoszony do odbioru w 1997 roku.

Składowisko składa się z następujących elementów:

- czaszy składowiska,
- zamkniętego zbiornika odcieków,
- zaplecza socjalnego,
- osadnika gnilnego,
- wiaty garażowej,
- systemu odwodnienia dróg i placów,
- pasa zieleni izolacyjnej,
- ogrodzenia z bramą wjazdową.

Czasza składowiska uszczelniona jest folią PEHD o gr. 1,5 mm. Składowisko posiada system drenażu odwodniającego połączonego ze zbiornikiem odcieków. Składowisko wyposażone jest w instalację ujmującą biogaz składowiskowy.

Obiekt składa się z następujących obszarów:

I kwatera	0,782 ha
II kwatera	1,200 ha
Zaplecze	0,104 ha
Plac manewrowy	0,031 ha
Nasadzenia	0,165 ha
Powierzchnia przeznaczona pod rozbudowę	1,950 ha
Powierzchnia łączna	2,282 ha

Na składowisku ustawione są kontenery do selektywnej zbiórki odpadów.

Eksploatacja składowiska prowadzona jest sposobem „od góry” poprzez zrzut odpadów ze skarpy. Odpady są wstępnie zagęszczane przy pomocy spychacza. Odpady o miąższości ok. 1,5m są zasypywane materiałem mineralnym o miąższości około 0,15m.

Tabela : Karta składowiska w Krzyżanowicach

L.p.	Elementy charakterystyki składowiska odpadów	Informacje o składowisku odpadów
1.	Ogólne informacje o składowisku	
1.1.	Nazwa i adres składowiska odpadów	Gminne Składowisko Odpadów Komunalnych w Krzyżanowicach
1.2.	Gmina	Gorzów Śląski
1.3.	Powiat	oleski
1.4.	Województwo	opolskie
1.5.	NIP	-
1.6.	Typ składowiska	IN
1.7.	Nazwa i adres właściciela składowiska odpadów	Gmina Gorzów Śląski, ul. Wojska Polskiego 15, 46-310 Gorzów Śląski
1.8.	NIP	576-15-50-857
1.9.	Nazwa i adres właściciela gruntu pod składowiskiem odpadów	Gmina Gorzów Śląski
1.10	Nazwa i adres zarządzającego składowiskiem odpadów	Zakład Usług Komunalnych w Gorzowie Śląskim, ul. Wojska Polskiego 13A, 46-310 Gorzów Śląski
1.11	NIP	576-000-39-69
1.12	Czy kierownik składowiska posiada wymagane kwalifikacje	tak
1.13	Liczba kwater	2
1.14	Liczba kwater eksploatowanych	1
1.15	Liczba kwater zamkniętych	-
1.17	Czy składowisko jest w trakcie eksploatacji (przed zamknięciem)	tak
2.	Decyzje administracyjne	
2.1.	Decyzja lokalizacyjna	Urząd Gminy i Miasta Gorzów Śląski IV-7332/4/94 z dn. 1994-03-22
2.2.	Pozwolenie na budowę	Urząd Rejonowy w Oleśnie UAN 7351/2/8/96 z dn. 1996-05-28
2.3.	Rok faktycznego zamknięcia składowiska odpadów	
	Starosta Oleski zobowiązał Zakład Usług Komunalnych w Gorzowie Śląskim do: - zainstalowania wagi samochodowej, - zainstalowania 1 piezometru, - zbudowania brodzika dezynfekcyjnego w terminie do dnia 31 grudnia 2005 roku.	Decyzja Starosty Oleskiego Nr POŚR.7648-7-2/02/03 z dnia 31 grudnia 2003 roku
	Przeгляд ekologiczny	W lutym 2002 roku został wykonany przez firmę Zeko Ochrona Środowiska z Opola przegląd ekologiczny składowiska w Krzyżanowicach

2.4.	Decyzja zatwierdzająca instrukcję eksploatacji składowiska	Starosta Oleski OŚR.7648-18/03 z dn. 2003-03-26
3.	Wymagania techniczne	
3.1.	Pojemność całkowita	38700 m ³ w stanie zagęszczonym 68500 m ³ w stanie luźnym
3.2.	Pojemność zapełniona	49 143 m ³
3.3.	Pojemność pozostała do zapełnienia	18 527 m ³
3.4.	Powierzchnia w granicach korony	1,431 ha
3.5.	Uszczelnienie	warstwa ochronna z piasków oraz folia PEHD JUNIFOL grubości 1,5mm
3.6.	Drenaż odcieków	Instalacja drenażowa wód odciekowych – sieć z rur drenarskich perforowanych z PCV Ø 0,125 m z doprowadzeniem do zbiornika na odcieki.
3.7.	Gromadzenie odcieków	Zbiornik o pojemności 21 m ³
3.8.	Postępowanie z odciekami	Wywóz do oczyszczalni ścieków w Praszcze
3.9.	Instalacja do odprowadzania gazu składowiskowego	brak
3.10.	Pas zieleni	20 m
3.11.	Ogrodzenie	Teren składowiska jest ogrodzony
	Monitoring w fazie eksploatacyjnej	Wody podziemne: piezometry P-1, P-2, P-3
4.	Dofinansowanie	
4.1.	Czy dostosowanie składowiska wymaga dodatkowych środków finansowych (poza środkami własnymi zarządzającego)?	-
5.	Odpady	
5.1.	Kody odpadów, które są dopuszczone do składowania na składowisku odpadów	20 02 01, 20 02 03, 20 03 01, 20 03 02, 20 03 03, 20 01 08, 20 01 36, 20 03 06, 20 03 07, 20 03 99, 19 05 03, 19 08 01, 19 08 02, 19 08 01, 19 08 02, 19 08 05, 19 12 08, 19 12 01, 20 01 01, 19 12 05, 20 01 02, 17 02 03, 16 01 19, 17 03 80, 16 02 14, 16 02 16, 16 82 02, 15 01 07, 15 01 06, 15 01 05, 15 01 04, 15 01 03, 15 01 02, 15 01 01, 12 01 05, 12 01 13, 12 01 17, 12 01 21, 07 02 80, 07 02 13, 04 02 22, 03 03 01, 03 01 05, 03 01 01, 02 06 01, 02 05 01, 02 03 04, 02 01 03.

Składowisko Odpadów Komunalnych w Krzyżanowicach według inwentaryzacji wykonanej przez Urząd Marszałkowski (stan na dzień 31.12.2006 r.), jest zaliczane do grupy składowisk nie spełniających wymagań technicznych (wymagające dostosowania).

Według Aktualizacji Planu Gospodarki Odpadami dla Województwa Opolskiego 2010 składowisko w Krzyżanowicach ujęte jest w grupie składowisk przewidzianych do zamknięcia w okresie do 2010 roku z uwagi na wyczerpanie się pojemności chłonnej składowiska, braku wyposażenia lub innego niedostosowania instalacji do wymogów prawnych.

Zakład Usług Komunalnych w Gorzowie Śląskim zgodnie z zaleceniami Starosty Oleskiego ujętymi w decyzji z dnia 31 grudnia 2003 r. dostosował składowisko do wymogów Rozporządzenia Ministra Środowiska z dnia 24 marca 2003 r. w sprawie szczegółowych wymagań dotyczących lokalizacji, budowy, eksploatacji i zamknięcia jakim powinny.

Na składowisku dobudowano jeden piezometr oraz dobudowano brodzik dezynfekcyjny. Natomiast brak było uzasadnienia ekonomicznego dla budowy wagi samochodowej biorąc pod uwagę perspektywę zamknięcia składowiska.

W związku z tym Zakład Usług Komunalnych w Gorzowie Śląskim podpisał umowę w dniu 03.01.2006 r. z PPHU „AUTO-SAD” w Praszce o wykonaniu usługi w zakresie ważenia odpadów komunalnych dostarczanych na wysypisko komunalne w Krzyżanowicach. Za wykonanie usługi strony ustaliły opłatę ryczałtową w wysokości 150,00 zł netto miesięcznie. Umowa została zawarta na czas nieokreślony.

Zakład Usług Komunalny o fakcie ważenia odpadów w Praszce poinformował Starostwo Powiatowe w Oleśnie w dniu 09 lipca 2007 r. Starostwo Powiatowe nie wniosło sprzeciwu w tej sprawie.

Na składowisku istniejąca kwatery na dzień 31.12.2007 r. posiadała jeszcze 18 527 m³ pojemności do wypełnienia. W związku z tym bezzasadne wydaje się przedstawione w Aktualizacji Wojewódzkiego Planu Gospodarki Komunalnej 2010 składowiska w Krzyżanowicach w grupie składowisk planowanych do zamknięcia w 2010 roku.

3.7. Wykaz podmiotów prowadzących działalność w zakresie odbierania, zbierania, transportu, odzysku i unieszkodliwiania odpadów

Burmistrz Gorzowa Śląskiego wydał Zarządzenie Nr 0151/51/2006 z dnia **1 września 2006r.** w sprawie wymagań, jakie powinni spełnić przedsiębiorcy ubiegający się o uzyskanie zezwolenia na odbieranie odpadów komunalnych od właścicieli nieruchomości, zmienione Zarządzeniem Nr 0151/63/2006 z dnia 23 października 2006 r. w sprawie zmiany zarządzenia Nr 0151/51/2006 Burmistrza Gorzowa Śląskiego z dnia 1 września 2006 r. w sprawie wymagań, jakie powinni spełniać przedsiębiorcy ubiegający się o uzyskanie zezwolenia w zakresie odbierania odpadów komunalnych od właścicieli nieruchomości, ogłoszone w Dzienniku Urzędowym Województwa Opolskiego Nr 80, poz. 2437 i 2438.

Burmistrz Gorzowa Śląskiego po rozpatrzeniu wniosków przedsiębiorców ubiegających się o zezwolenie na odbieranie odpadów komunalnych wydał 18 stycznia 2007 r. decyzje zezwalające na prowadzenie działalności w zakresie odbierania odpadów komunalnych od właścicieli nieruchomości dla następujących firm:

- REMONDIS Opole Spółka z o.o. w Opolu, decyzja nr PIŚ-VII-7062/14/06/07 z dnia 18 stycznia 2007 r,
- EKO-REGION Sp. z o.o. z Bełchatowa, decyzja nr PIŚ-VII-7062/15/06/07 z dnia 18 stycznia 2007 r.
- ALBA Ekoplus Sp. z o.o. Dąbrowa Górnicza, decyzja nr PIŚ-IV-7062/3/2008 z dnia 21.01.2008 r.

Warunki do spełnienia przez przedsiębiorców przedstawione w decyzjach:

REMONDIS:

- termin rozpoczęcia działalności - luty 2007 r.
- termin ważności decyzji - luty 2017 r.
- prowadzenie usług zgodnie z regulaminem utrzymania czystości i porządku
- obowiązek odbierania selektywnie zebranych odpadów w tym: komunalnych ulegających biodegradacji, odpady niebezpieczne, odpady wielkogabarytowe, odpady z remontów, zużyty sprzęt elektryczny i elektroniczny

- **przekazanie niesegregowanych odpadów komunalnych na składowisko w Krzyżanowicach,**
- odzysk odpadów komunalnych ulegających biodegradacji poprzez kompostowanie lub termiczne przekształcanie w spalarni zgodnie z dopuszczonym poziomem składowania odpadów określonym w decyzji,
- Obowiązkowe sporządzanie i przekazywanie burmistrzowi informacji dotyczącej:
 - Masy i sposobu unieszkodliwiania odpadów
 - Masy odpadów ulegających biodegradacji składowanych na składowisku
 - Masy odpadów komunalnych ulegających biodegradacji nie składowanych na składowisku

ALBA Ekoplus Sp. zo.o. Dąbrowa Górnicza

- termin rozpoczęcia działalności – styczeń 2008 r.
- termin ważności decyzji - styczeń 2018 r.
- prowadzenie usług zgodnie z regulaminem utrzymania czystości i porządku
- obowiązek odbierania selektywnie zebranych odpadów w tym: komunalnych ulegających biodegradacji, odpady niebezpieczne, odpady wielkogabarytowe, odpady z remontów, zużyty sprzęt elektryczny i elektroniczny,
- składowanie niesegregowanych odpadów komunalnych na składowisku w Krzyżanowicach ,
- odzysk odpadów komunalnych ulegających biodegradacji poprzez kompostowanie w Miejskim Zakładzie Przetwarzania Odpadów Komunalnych LIPÓWKA II w Dąbrowie Górniczej zgodnie z dopuszczonym poziomem składowania odpadów określonym w decyzji,

EKO-REGION Sp. zo.o. Belchatów

- termin rozpoczęcia działalności – luty 2007
- termin ważności decyzji - luty 2017
- prowadzenie usług zgodnie z regulaminem utrzymania czystości i porządku
- rodzaje odbieranych odpadów komunalnych: niesegregowane odpady komunalne, biodegradowalne, niebezpieczne, wielkogabarytowe, odpady z remontów, zużyty sprzęt elektryczny i elektroniczny
- wskazanie, że odpady biodegradowalne należy poddawać odzyskowi poprzez kompostowanie lub poddawać procesowi unieszkodliwieniu poprzez termiczne przekształcenie
- składowanie niesegregowanych odpadów komunalnych na składowisku w Krzyżanowicach lub inne wynikające z Wojewódzkiego Planu Gospodarki odpadami.

3.8. Identyfikacja problemów w zakresie gospodarowania odpadami

W wyniku analizy stanu aktualnego gospodarki odpadami na terenie gminy zidentyfikowano następujące problemy w zakresie gospodarki odpadami komunalnymi:

1. Niezrealizowany obowiązek gminy objęcia wszystkich mieszkańców zorganizowanym systemem zbierania i odbioru odpadów komunalnych z nieruchomości wynikający z art.16a pkt1 ustawy o odpadach oraz art. 4 ust. 2 pkt 1-4, art. 5 ust. 6 i art. 6 ust. 4-12 ustawy o utrzymaniu czystości i porządku w gminach.
2. Brak selektywnego zbierania odpadów komunalnych na terenie nieruchomości – w miejscu ich powstawania (u źródła), w taki sposób aby zapewnić warunki wynikające

art. 16a pkt 2 ustawy o odpadach. Obowiązek ten wprowadzają przepisy Regulaminu ustanowionego przez Radę Miejską na podstawie delegacji wynikającej z art. 4 ust. 2 pkt 1 a, pkt 2, pkt 3 i pkt 4 ustawy o utrzymaniu czystości i porządku w gminach oraz z przepisów art. 5 ust. 1 pkt 1, pkt 3 i 3b i art. 6 ust.4.

3. Nie realizowanie przez spółki ALBA z Dąbrowej Górniczej i EKO-REGION z Bełchatowa zobowiązań wynikających z decyzji Burmistrza zezwalającej na odbiór odpadów komunalnych od mieszkańców gminy w tym: obowiązku składowania zebranych odpadów na składowisku w Krzyżanowicach, selektywnego odbierania odpadów
4. Brak udokumentowania informacji o odzysku odpadów komunalnych, w tym redukcji odpadów ulegających biodegradacji przekazywanych do składowania, przez przedsiębiorców odbierających te odpady od właścicieli nieruchomości, z którymi podpisali umowę na świadczenie tej usługi i związany z tym brak możliwości dokonania oceny stopnia niewykonania tego obowiązku, w odniesieniu do poziomów przyjętych w gminnym planie gospodarki odpadów i przekazania tej oceny wojewódzkiemu inspektorowi ochrony środowiska w celu naliczania kary sanacyjnej.
5. Brak kompleksowego efektywnego systemu zbierania (i odbierania) odpadów niebezpiecznych występujących w strumieniu odpadów komunalnych, niska świadomość ekologiczna mieszkańców w zakresie odpadów niebezpiecznych i zagrożeń dla środowiska wynikających z niewłaściwych sposobów postępowania z tymi odpadami, brak wiedzy na temat faktycznych ilości odpadów niebezpiecznych zebranych selektywnie.
6. Brak pełnej inwentaryzacji wyrobów zawierających azbest występujących na terenie gminy.
7. Mała kontrola podmiotów odbierających i zbierających odpady komunalne, zarówno przez służby państwowe jak i organy samorządowe.
8. Niestabilna sytuacja prawna dotycząca właściciela odpadów komunalnych
9. Występowanie dzikich składowisk

4. PROGNOZOWANE ZMIANY W ZAKRESIE WYTWARZANIA I GOSPODAROWANIA ODPADMI, W TYM RÓWNIEŻ WYNIKAJĄCE ZE ZMIAN DEMOGRAFICZNYCH I GOSPODARCZYCH

4.1. Prognozowane zmiany w zakresie gospodarki odpadami w tym wynikające ze zmian demograficznych i gospodarczych

Prognozując zmiany ilości i jakości odpadów komunalnych przyjęto następujące założenia:

- nie będą następowały istotne zmiany składu morfologicznego odpadów komunalnych;
- wzrost jednostkowego wskaźnika wytwarzania odpadów kształtował się będzie na poziomie 5% w okresach pięcioletnich;
- wzrost poziomu selektywnego zbierania odpadów z obecnego 1,3% (w stosunku do całości wytwarzanych odpadów) do 10% w 2010 r. i 20% w 2018 r, spowoduje zmiany

ilości i składu odpadów niesegregowanych; zmniejszy w nich głównie zawartość papieru, tworzyw sztucznych, szkła i metali;

- ilość pozostałych odpadów w grupie 20 wzrastać będzie średnio o 5% w okresach 5 letnich (1% w skali roku);
- ustalenia zawarte w rozdziale „Analiza stanu aktualnego” w tym przyjęto następujące wskaźniki ilościowe odpadów: **278 kg/M/rok** w mieście, **130 kg/M/rok** na terenach wiejskich, udział odpadów biodegradowalnych na terenach wiejskich **21%**, na terenie miasta **24%** oraz **1%** odpadów niebezpiecznych.
- prognozę demograficzną przeprowadzono w oparciu o dane z Głównego Urzędu Statystycznego. Prognoza kształtuje się następująco

Tabela: Prognoza demograficzna

Gmina Gorzów Śląski	Liczba mieszkańców w latach 2008-2020												
	2008	2009	2010	2011	2012	2013	2014	2015	2016	2017	2018	2019	2020
Miasto	2595	2587	2580	2572	2564	2556	2549	2541	2533	2525	2518	2510	2503
Wieś	5065	5055	5045	5035	5024	5014	5004	4994	4984	4974	4964	4954	4944
Ogółem	7660	7642	7624	7606	7589	7571	7553	7536	7518	7500	7483	7465	7448

Źródło: Dane z GUS, wyliczenia własne

Tabela: Wzrost wskaźnika wytwarzania odpadów

Gmina Gorzów Śląski	Wskaźnik wytwarzania odpadów 2008-2020												
	2008	2009	2010	2011	2012	2013	2014	2015	2016	2017	2018	2019	2020
Miasto	281	284	287	290	293	296	298	301	304	308	311	314	317
Wieś	131	133	134	136	137	138	140	141	143	144	145	147	148
Ogółem	206	209	211	213	215	217	219	221	224	226	228	230	233

Źródło: Wyliczenia własne

Uwzględniając prognozowaną ilość mieszkańców oraz prognozowane wskaźniki ilości wytworzenia odpadów komunalnych na terenie gminy w tabeli poniżej przedstawiono prognozowane ilości wytworzenia odpadów komunalnych ogółem oraz z podziałem na miasto i wieś.

Tabela: Prognozowana ilość odpadów komunalnych jak będzie wytworzona do 2020 roku

Gmina Gorzów Śląski	Wskaźnik wytwarzania odpadów 2008-2020												
	2008	2009	2010	2011	2012	2013	2014	2015	2016	2017	2018	2019	2020
Miasto	729	735	740	745	751	757	760	765	770	785	783	788	793
Wieś	664	672	676	685	688	692	701	704	713	716	720	728	732
Ogółem	1393	1407	1416	1430	1439	1449	1461	1469	1483	1501	1503	1516	1525

Źródło: Wyliczenia własne

Prognozowana ilość wytwarzanych odpadów z podziałem na rodzaje zgodnie z KPGO 2010 przedstawiono poniżej.

Tabela: Prognoza wytwarzania strumieni odpadów komunalnych w gminie Gorzów Śląski

Rodzaj	Ilość odpadów [tys.Mg] w latach		
	2010	2014	2018
Odpady komunalne segregowane i zbierane	28	29	30
Odpady zielone z ogrodów i parków	38	40	41
Nieselegrowane (zmieszane) odpady komunalne	1246	1289	1326
Odpady z targowisk	13	14	15
Odpady z czyszczenia ulic i placów	31	32	33
Odpady wielkogabarytowe	60	61	63
Razem	1416	1461	1503

Źródło: Opracowanie własne na podstawie współczynników przyjętych w KPGO 2010

Prognozowane ilości odpadów biodegradowalnych

Założenia do prognozowana ilość odpadów komunalnych biodegradowalnych 2010, 2013, 2015 i 2020 są następujące:

- odpady biodegradowalne stanowią:
 - 24 % wytworzonych odpadów komunalnych w mieście
 - 21% wytworzonych odpadów komunalnych na terenach wiejskich

Tabela: Prognozowana ilość odpadów biodegradowalnych wytworzonych na terenie gminy Gorzów Śląski

Gmina Gorzów Śląski	Ilość odpadów w latach				
	2010	2013	2014	2018	2020
Miasto	177	182	182	184	190
Wieś	142	145	147	148	154
Ogółem	319	327	329	339	344

Źródło: Wyliczenia własne

Prognozowana ilość wytwarzania odpadów ulegających biodegradacji zgodnie z KPGO2010 przedstawiono w tabeli poniżej

Tabela: Prognoza wytwarzania odpadów ulegających biodegradacji

Lp.	Rodzaj	Ilość [Mg]w latach			
		2010	2013	2018	2020
1.	Papier i tektura	7,21	7,42	7,57	7,95
2.	Odzież i tekstylia (materiałów naturalnych)	1,03	1,06	1,08	1,13
3.	Odpady zielone (z ogrodów i parków)	31,93	32,89	35,53	35,20
4.	Odpady ulegające biodegradacji wchodzące w strumień zmieszanych odpadów komunalnych	269,56	276,08	285,09	289,5
5.	Odpady z targowisk (część ulegająca biodegradacji)	9,27	9,55	9,73	10,22
6.	Razem	319	327	339	344

Źródło: Opracowanie własne na podstawie współczynników przyjętych w KPGO 2010

Zgodnie z celami KPGO 2010 należy dążyć do zmniejszenia ilości odpadów komunalnych ulegających biodegradacji kierowanych do składowania, aby nie było składowanych:

- w 2010 więcej niż 75%,
 - w 2013 więcej niż 50%,
 - w 2020 więcej niż 35%,
- masy tych odpadów wytworzonych w 1995 r.

Zgodnie z przeprowadzoną w punkcie 3.1. niniejszego opracowania analizą wytwarzania odpadów komunalnych na terenie gminy, przyjęto do dalszych wyliczeń poziomów unieszkodliwiania odpadów biodegradowalnych ilość wytworzonych tych odpadów w 1995r. równą dla:

- miasta : 192,8 Mg
- terenów wiejskich : 154,2 Mg
- **ogółem: 347,0 Mg odpadów biodegradowalnych wytworzonych w 1995 roku**

W związku z tym na terenie gminy dopuszczalne poziomy składowania odpadów biodegradowalnych w wymaganych okresach nie powinny być większe ogółem od:

- 260,3 Mg w 2010 roku
- 173,5 Mg w 2013 roku
- 121,5 Mg w 2020 roku

W tabeli poniżej przedstawiono ilość wytworzonych odpadów komunalnych ulegających biodegradacji, dopuszczalny poziom składowania i wymagany odzysk.

Tabela: Wymagany odzysk odpadów komunalnych ulegających biodegradacji

Rok	Ilość odpadów komunalnych biodegradowalnych [Mg/rok]		
	Ogółem wytworzonych	Możliwych do składowania	Wymagających odzyskania
2010	319	260,5	58,5
2013	327	173,5	153,5
2020	344	121,5	225,5

Źródło: Wyliczenia własne

W tabeli poniżej przedstawiono ilości odpadów komunalnych ulegających biodegradacji koniecznych do zagospodarowania w sposób inny niż składowanie oraz dopuszczalną do składowania ilość odpadów komunalnych ogółem przedstawioną w Wojewódzkim Planie Depozytowym zawartym w AWPGO.

Tabela :Wojewódzki Plan Depozytowy dla gminy Gorzów Śląski

Gorzów Śląski	Ilość odpadów komunalnych ulegających biodegradacji konieczna do zagospodarowania w sposób inny niż składowanie [Mg/rok]			Dopuszczalne do składowania ilości odpadów komunalnych ogółem [Mg/rok]		
	2010	2013	2020	2010	2013	2020
Gmina Gorzów Śląski	173	345	449	1108	739	517

Źródło: Aktualizacja Wojewódzkiego Planu Gospodarki Odpadami

Różnice pomiędzy danymi dotyczącymi ilości odpadów biodegradowalnych koniecznych do zagospodarowania w sposób inny niż składowanie przedstawionej w Wojewódzkim Planie

Depozytowym a ilością tych odpadów przedstawioną w AGPGO wynikają z przyjęcia mniejszych wskaźników wytwarzania odpadów komunalnych na jednego mieszkańca.

Prognozuje się, iż procentowy udział poszczególnych frakcji odpadów komunalnych pochodzących z gospodarstw domowych będzie się stopniowo zmieniać. Wzrastać będzie ilość odpadów opakowaniowych kosztem zmniejszenia ilości odpadów ulegających biodegradacji, co jest skutkiem wzrostu konsumpcji produktów przetworzonych.

Prognozowane ilości odpadów niebezpiecznych w strumieniu odpadów komunalnych

Prognozowanie ilości odpadów niebezpiecznych możliwych do wytworzenia w odpadach komunalnych jest trudne z uwagi na brak informacji o zebranych odpadach niebezpiecznych oraz z uwagi na silne uzależnienie od wielu czynników, głównie natury gospodarczej.

Biorąc pod uwagę powyższe czynniki przyjęto zgodnie z PGO210, że ilość wytworzonych odpadów niebezpiecznych stanowi 1 % ogółu wytworzonych odpadów komunalnych. W związku z tym należy założyć wzrost ilości wytwarzania odpadów niebezpiecznych na następującym poziomie:

- 14,10 Mg w 2010 r.,
- 14,90 Mg w 2013 r.,
- 14,69 Mg w 2014 r.

Prognozowane ilości odpadów wielkogabarytowych

Dla potrzeb prognozy przyjęto wskaźniki wytwarzania odpadów wielkogabarytowych

- 13 kg /M/rok w 2010 roku, 13,52 kg/M/rok w 2014 roku w miastach,
- 5,15kg/M/rok w 2010 r., 5,36 kg/M/rok w 2014 roku na wsiach

W związku z tym należy przyjąć następujący poziom wytwarzania odpadów wielkogabarytowych:

- 60,0 Mg w 2010 r.,
- 61,0 Mg w 2014 r.

Prognozowane ilości odpadów remontowo-budowlanych

Dla potrzeb prognozy przyjęto wskaźniki wytwarzania odpadów remontowo-budowlanych

- 15,45 kg/M/rok w 2010 r., 16,06 kg/M/rok w 2014r. miastach,
- 13 kg/M/rok w 2010 r., 13,52 kg/M/rok na wsiach

W związku z tym należy przyjąć następujący poziom wytwarzania odpadów remontowo-budowlanych

- 109,4 Mg w 2010 r.,
- 108,6 Mg w 2014 r.

4.2. Perspektywy zmian w zakresie gospodarowania odpadami komunalnymi

W zakresie odpadów komunalnych należy oczekiwać stopniowego przechodzenia na selektywne zbieranie odpadów prowadzone:

1) Regularnie w miejscu wytworzenia:

– obowiązkowo:

- odpady ulegające biodegradacji roślinne kuchenne i ogrodowe z alternatywą wykorzystania we własnym zakresie pod warunkiem udokumentowania z przedsiębiorcą odbierającym odpady,
- odpady niebezpieczne wydzielone z odpadów komunalnych,
- odpady pozostałe zmieszane

– nieobowiązkowo- odpadów innych od ww. np. papieru i tektury, szkła, odzieży, drewna, tworzyw sztucznych, metali i.t.p., w tym odpadów opakowaniowych – w zakresie, w sposób uzgodniony z przedsiębiorcą odbierającym

2) Okazjonalnie w miejscu wytworzenia zgodnie z harmonogramem uzgodnionym z przedsiębiorcą odbierającym:

– obowiązkowo:

- odpadów wielkogabarytowych (20 03 07),
- odpadów zużytego sprzętu elektronicznego i elektrycznego (20 01 35*, 20 01 36)
- odpadów innych niewymienionych frakcji zbieranych selektywnie (20 01 99) zawierających odpady remontowo-budowlane z prac prowadzonych we własnym zakresie,

– nieobowiązkowo – innych niewymienionych frakcji odpadów zbieranych selektywnie (20 01 99) zawierających odpady inne niż remontowo-budowlane w zakresie, w sposób i na warunkach uzgodnionych z przedsiębiorcą odbierającym;

3) Okazjonalnie poza miejscem wytwarzania np. w gminnych punktach zbiórki selektywnej

– nieobowiązkowo:

- odpady opakowaniowe (15 01),
- odpady użytkowe z akumulatorów niklowo-kadmowych, niklowo-żelazowych, innych akumulatorów elektrycznych oraz baterii i ogni wulkanicznych,
- odpady użytkowe z olejów i smarowych,
- odpady użytkowe z lamp wyładowczych
- odpady użytkowe z opon

w zakresie zależnym od pozyskiwanych środków nie związanych z opłatami wnoszonymi przez wytwórców tych odpadów pochodzących z opłat produktowych (WFOŚiGW) lub dotacji (dotacji WFOŚiGW, PFOŚiGW, GFOŚiGW).

5. CELE I PROPONOWANY SYSTEM GOSPODAROWANIA ODPADAMI

5.1. Założone cele

Analiza celów wskazanych w KPGO 2010, WPGO2010, PPGO2010 w kontekście:

- a) aktualnego stanu gospodarki odpadami w gminie Gorzów Śląski,

- b) prognozy zmian ilości i składu odpadów komunalnych,
- c) zmian sposobu ich zagospodarowania,
- d) zmian w przepisach prawnych

wskazuje na konieczność przyjęcia następujących celów w zakresie gospodarki odpadami na terenie Gminy Gorzów Śląski:

- objęcie umowami na odbieranie odpadów komunalnych 100% mieszkańców, najpóźniej do końca 2009 roku,
- zapewnienie objęcia wszystkich mieszkańców systemem selektywnego zbierania odpadów najpóźniej do 2010 roku,
- zmniejszenie masy składowanych odpadów komunalnych do maks. 85% wytworzonych odpadów do końca 2014 r.,
- zmniejszenie ilości odpadów komunalnych ulegających biodegradacji kierowanych na składowiska odpadów, aby nie było składowanych:
 - o o w 2010 r. więcej niż 75%,
 - o o w 2013 r. więcej niż 50%,
 - o o w 2020 r. więcej niż 35%masy tych odpadów wytworzonych w 1995 r.
- zamknięcie składowiska w Krzyżanowicach do 2015 r.,
- przystąpienie do Północnego Regionu Gospodarki Odpadami.

Krótkoterminowe cele dla gospodarki odpadami komunalnymi do osiągnięcia w latach 2009-2011

1. Zapewnienie objęcia wszystkich mieszkańców zorganizowanym systemem zbierania i odbierania odpadów komunalnych w miejscu ich powstania (u źródła).
2. Zapewnienie warunków funkcjonowanie systemu selektywnego zbierania i odbierania odpadów komunalnych umożliwiających:
 - a. Ograniczenie składowania odpadów komunalnych ulegających biodegradacji poprzez ich odzysk lub unieszkodliwienie w sposób inny niż składowanie w ilości co najmniej **58 Mg** w 2010 roku.
 - b. Selektywne zebranie **50 % (7,05 Mg)** odpadów niebezpiecznych w stosunku do prognozowanej masy tych odpadów w odpadach komunalnych (**14,10Mg**).
 - c. Osiągnięcie **60 % (36 Mg)** odzysku odpadów wielkogabarytowych w stosunku do prognozowanej masy wytworzonych i zebranych odpadów (**60Mg**).
 - d. Osiągnięcie **40% (43,76Mg)** odzysku odpadów budowlanych i poremontowych w stosunku do prognozowanej masy wytworzonych i zebranych odpadów (**109,4 Mg**).
3. Zapewnienie funkcjonowania oraz zwiększenie efektywności selektywnej zbiórki odpadów opakowaniowych wydzielonych z odpadów komunalnych w gminnych punktach zbierania odpadów.
4. Wylimitowanie praktyki nielegalnego składowania odpadów.

Długoterminowe cele dla gospodarki odpadami komunalnymi do osiągnięcia w latach 2012 – 2015

1. Zapewnienie warunków funkcjonowanie systemu selektywnego zbierania i odbierania odpadów komunalnych umożliwiających

- a. Ograniczenie składowania odpadów komunalnych ulegających biodegradacji poprzez ich odzysk lub unieszkodliwienie w sposób inny niż składowanie w ilości co najmniej **153,5 Mg** w 2013 roku.
 - b. Selektywne zebranie **80 % (11,75 Mg)** odpadów niebezpiecznych w stosunku do prognozowanej masy tych odpadów w odpadach komunalnych (**14,69 Mg**).
 - c. Osiągnięcie **80 % (48,8Mg)** odzysku odpadów wielkogabarytowych w stosunku do prognozowanej masy wytworzonych i zebranych odpadów (**61Mg**).
 - d. Osiągnięcie **60% (65,16Mg)** odzysku odpadów budowlanych i remontowych w stosunku do prognozowanej masy wytworzonych i zebranych odpadów (**108,6 Mg**).
2. Intensyfikacja edukacji ekologicznej promującą minimalizację powstawania odpadów i właściwego postępowania z odpadami.

Strategiczne cele dla gospodarki odpadami komunalnymi do osiągnięcia w 2020 r.

1. Zapewnienie warunków funkcjonowania systemu selektywnego zbierania i odbierania odpadów komunalnych umożliwiającego ograniczenie składowania odpadów komunalnych ulegających biodegradacji przez ich odzysk lub unieszkodliwienie w sposób inny niż składowanie w ilości co najmniej **225,5 Mg**.

5.2. Proponowany system gospodarki odpadami

W Aktualizacji Wojewódzkiego Planu Gospodarki Odpadami dla województwa opolskiego przyjęto system gospodarki odpadami, który zakłada:

- powołanie 4-5 regionów i prowadzeniu w nich efektywnego odbierania, zbierania i rozdziału strumienia odpadów na poszczególne frakcje (surowce wtórne, odpady ulegające biodegradacji, balast);
- wykorzystanie gęstej sieci odpowiednio przygotowanych lokalnych składowisk do lokalnego unieszkodliwiania balastu;
- maksymalizacji odzysku energii poprzez produkcję paliwa alternatywnego i biogazu z konwersją do energii;
- utylizację paliwa alternatywnego w istniejącej instalacji o wielkiej mocy, przygotowanej do korzystania z paliwa alternatywnego – Cementowni Góraźdze, mając na uwadze niezwykle korzystne położenie centralne i obecność ewentualnych alternatywnych punktów wykorzystania paliwa (Elektrownia, ECO, Cementownia Odra).

Próba utworzenia Północnego Regionu Gospodarki Odpadami Komunalnymi który obejmowałby gminy Wilków, Namysłów, Domaszowice, Świerczów, Pokój, Wołczyn, Byczyna, Kluczbork, Lasowice Wielkie, Gorzów Śląski, Praszka, Rudniki, Radłów, Olesno, Zębówice, Dobrodzień nie powiodła się. Stwierdzono, że dopóki gminy nie będą właścicielami odpadów funkcjonowanie takiego Regionalnego systemu gospodarki odpadami skazane byłoby na niepowodzenie.

W związku z tym, dla gminy Gorzów Śląski zaproponowano następujący system gospodarki odpadami:

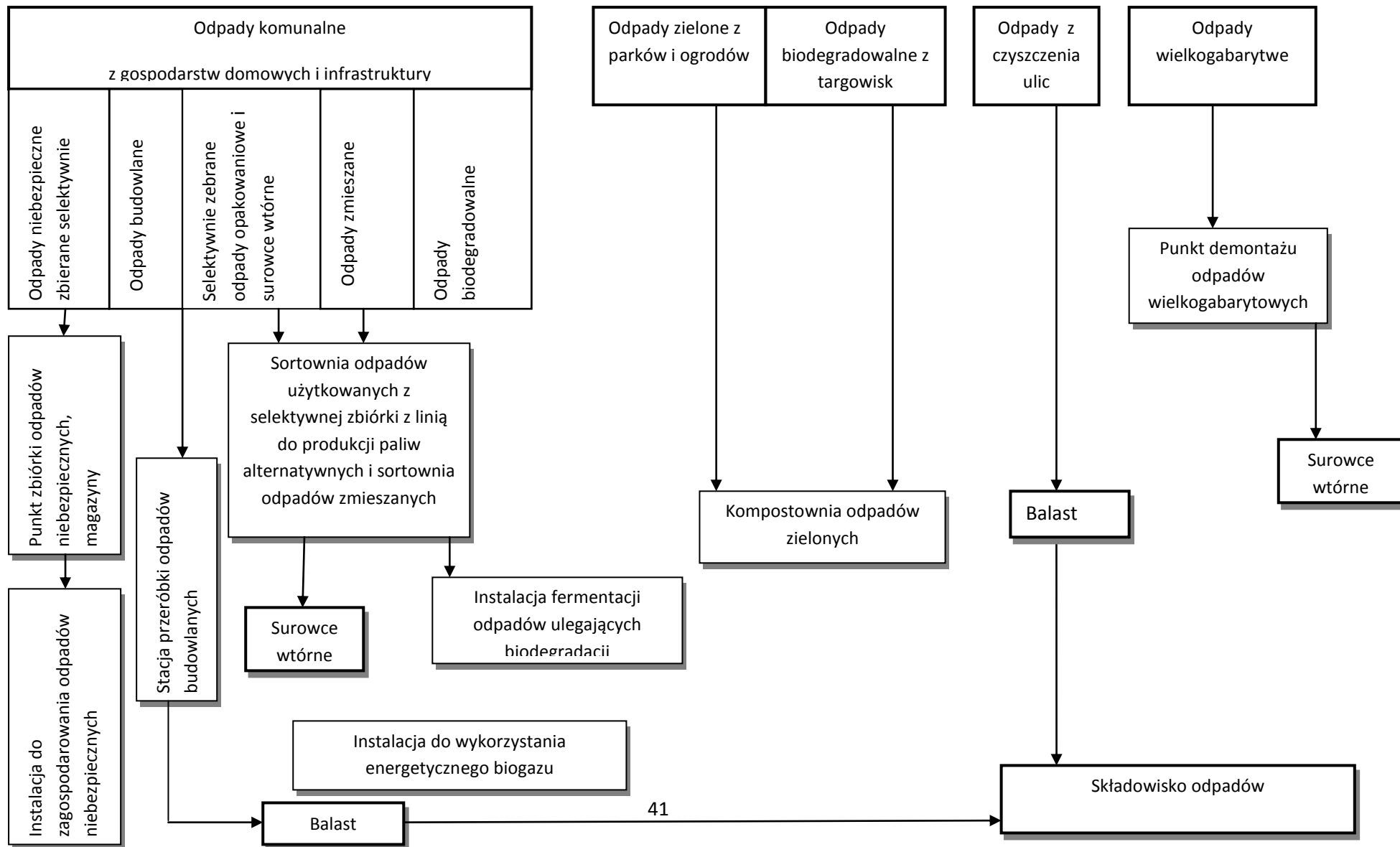
1. Zbieranie odpadów

- prowadzenie intensywnego selektywnego zbierania odpadów posegregowanych (w podziale na tworzywa sztuczne, papier, szkło) w gminnych punktach (gniazdach)
 - odpady ulegające biodegradacji (roślinne kuchenne i ogrodowe) u źródła
 - objazdowe zbieranie wybranych odpadów (niebezpieczne, wielkogabarytowe, budowlane) wykonywane w określonych i ogłaszanych terminach. W celu ograniczenia kosztów związanych z uruchomieniem punktów, celem jest utworzenie choć części sieci punktów zbierania niektórych odpadów (zwłaszcza niebezpiecznych) o istniejące punkty handlowe i serwisowe.
-
2. Rozwój metod zagospodarowania odpadów ulegających biodegradacji już u źródła poprzez wdrażanie do stosowania przez mieszkańców terenów wiejskich i terenów zabudowy jednorodzinnej przydomowych kompostowników.
 3. Odbieranie odpadów – selektywnie z częstotliwością przez przedsiębiorców
 - odpady ulegające biodegradacji i pozostałe odpady zmieszane nie rzadziej niż raz na dwa tygodnie;
 - odpady niebezpieczne wydzielone z odpadów komunalnych – nie rzadziej niż raz na kwartał, zgodnie z harmonogramem ustalonym z przedsiębiorcą odbierającym odpady z nieruchomości;
 - odpady opakowaniowe zbierane w gminnych punktach nie rzadziej niż raz na miesiąc;
 - odpady wielkogabarytowe, zużyty sprzęt elektryczny i elektroniczny, odpady budowlano-remontowe - dwa razy do roku w ramach zryczałtowanej opłaty za odbieranie odpadów komunalnych z nieruchomości zgodnie z ustalonym przez przedsiębiorcę harmonogramem oraz dodatkowo w terminach innych od ww. za oddzielną opłatą uzgodnioną z przedsiębiorcą, z którym właściciel nieruchomości ma podpisaną umowę na odbieranie odpadów komunalnych.
 4. W przypadku powstania na terenie powiatu oleskiego instalacji kompostowania odpadów ulegających biodegradacji zebranych selektywnie nastąpi przekazywanie do kompostowania odpadów z utrzymania terenów zielonych oraz ogrodów.
 5. Odpady niebezpieczne, które mieszkańcy uprzednio wyselekcjonują ze strumienia wytworzonych przez nich odpadów komunalnych, powinny być zbierane w oparciu o punkty gromadzenia odpadów niebezpiecznych, punkty sprzedaży wybranych produktów (leki, pestycydy, baterie i akumulatory). Konieczna jest promocja zbierania komunalnych odpadów niebezpiecznych poprzez punkt sprzedaży, punkty serwisowe i jednostki użyteczności publicznej np.: apteki, sklepy ze środkami ochrony roślin, szkoły, urzędy, serwisy, punkty usługowe, itp. Dodatkowo firma zbierająca odpady komunalne powinna okresowo dokonywać objazdowego zbierania (odbierania) odpadów po wcześniejszym zawiadomieniu mieszkańców (analogicznie można postąpić ze zbieraniem zużytego sprzętu elektrycznego i elektronicznego oraz odpadów wielkogabarytowych).
 6. Unieszkodliwianie odpadów pozostałych po selektywnej zbiórce na składowisku odpadów w Krzyżanowicach.

Rozwiązanie alternatywne

W przypadku powstania Północnego Regionu Gospodarki Odpadami odpady selektywnie zebrane jak również odpady zmieszane kierowane będą do zakładu przetwarzania odpadów komunalnych który powstanie w ramach Północnego Regionu Gospodarki Odpadami.

SCHEMAT ALTERNATYWNEGO SYSTEMU GOSPDOARKI ODPADAMI



6. DZIAŁANIA ZMIERZAJĄCE DO POPRAWY SYTUACJI W ZAKRESIE GOSPODARKI ODPADMI

6.1. Działania zmierzające do zapobiegania powstawaniu odpadów,

- podnoszenie świadomości mieszkańców poprzez akcję edukacyjną (szkolenia, ulotki czy informatory). Każdy wytwórca odpadów jest zobowiązany do stosowania takich sposobów produkcji lub form usług oraz surowców i materiałów, które zapobiegają powstawaniu odpadów lub pozwalają utrzymać je na możliwie najniższym poziomie, a także ograniczyć negatywne oddziaływanie na środowisko;
- wprowadzenie do instytucji publicznych (urzędy, szkoły, instytucje, zakłady) zasad selektywnego zbierania odpadów.

6.2. Działania zmierzające do ograniczenia ilości odpadów i ich negatywnego oddziaływania na środowisko

- kontrolowanie przez gminę stanu zawierania umów przez właścicieli nieruchomości z podmiotami prowadzącymi działalność w zakresie odbierania odpadów komunalnych, co skutkować powinno objęciem stosownymi umowami lub decyzjami 100 % mieszkańców gminy

6.3. Działania wspomagające prawidłowe postępowanie z odpadami w zakresie zbierania, transportu, odzysku i unieszkodliwiania odpadów,

- podniesienie efektywności selektywnego zbierania odpadów z obecnych 1% do wielkości 15% ;
- prowadzenie selektywnego zbierania i odbierania następujących frakcji odpadów komunalnych:
 - odpady zielone z ogrodów
 - papier i tektura (w tym opakowania, gazety, czasopisma, itd.)
 - odpady opakowaniowe ze szkła w podziale na szkło bezbarwne i kolorowe
 - tworzywa sztuczne i metale,
 - zużyte baterie i akumulatory,
 - zużyty sprzęt elektryczny i elektroniczny,
 - przeterminowane leki,
 - chemikalia (farby, rozpuszczalniki, oleje odpadowe, itd.)
 - meble i inne odpady wielkogabarytowe,
 - odpady budowlano-remontowe,
- przeanalizowanie i podjęcie działań w tych miejscach, w których odbiór odpadów jest prowadzony nieefektywnie;
- kontrolowanie przez gminy sposobów i zakresu wypełniania przez podmioty posiadające zezwolenia na prowadzenie działalności w zakresie odbierania odpadów komunalnych od właścicieli nieruchomości – ustaleń zawartych w ww. zezwoleniach dotyczących metod ora miejsc prowadzenia odzysku i unieszkodliwiania odpadów;
- zapewnienie aby w 2014 roku na składowisku w Krzyżanowicach ilość unieszkodliwianych odpadów była mniejsza lub równa 85% wytworzonych odpadów tj. 1242 Mg odpadów
- opracowanie i monitorowanie rzeczywistych wskaźników dotyczących gospodarki odpadami

6.4. Działania zmierzające do redukcji ilości odpadów komunalnych ulegających biodegradacji, kierowanych na składowiska odpadów;

Uwzględniając prognozowany wymagany odzysk odpadów biodegradowalnych na poziomie:

- **58,5 Mg w 2010 roku**
- **153,5 Mg w 2013 roku**
- **225,5 Mg w 2020 roku**

Poniżej w tabeli przedstawiono ilości odpadów biodegradowalnych, które zgodnie z założeniami KPGO 2010 prawdopodobnie są w 70 % w przypadku terenów wiejskich i w 15% w przypadku terenów miejskich wykorzystywane do kompostowania, skarmiania zwierząt oraz spala się w paleniskach domowych.

Tabela: Ilość odpadów biodegradowalnych odzyskanych na terenie gminy poprzez kompostowanie, skarmianie zwierząt, spalanie w paleniskach domowych przez mieszkańców g we własnym zakresie wg założeń przyjętych zgodnie z KPGO 2010

Gmina Gorzów Śląski		Odpady biodegradowalne unieszkodliwiane w sposób inny niż składowanie przez mieszkańców we własnym zakresie – założenie [Mg/rok]		
		2010 rok	2013 rok	2020 rok
1.	Miasto	26,6	27,3	28,5
2.	Wieś	99,4	101,5	107,8
3.	Ogółem	126	128,8	136,3
4.	Wymagany odzysk wg KPG2010	58,5	153,3	225,5
5.	Wymagany odzysk zapewniony przez gminę [poz. 4- poz. 3]	0	24,2	89,2

Źródło: KPGO 2010, własne wyliczenia

Z powyższych danych wynika, że w 2010 roku istnieje możliwość spełnienia wymogów unieszkodliwienia odpadów biodegradowalnych w sposób inny niż składowanie, pod warunkiem udokumentowania że przedsiębiorcy udokumentują unieszkodliwienie odpadów biodegradowalnych w ilości 58,5 Mg w sposób inny niż składowanie.

Natomiast w następnych latach nie ma możliwości spełnienia wymaganych poziomów odzysku bez wprowadzenia dobrze funkcjonującego systemu selektywnej zbiórki odpadów biodegradowalnych. W związku z tym konieczne podjęcie następujących działań:

- prowadzenie edukacji społeczności lokalnej w zakresie sposobów prowadzenia selekcji odpadów biodegradowalnych;
- wprowadzenie specjalnych pojemników na odpady biodegradowalne na każdej posesji;
- egzekwowanie od przedsiębiorców potwierdzenia że mieszkańcy kompostują we własnym zakresie odpady biodegradowalne;
- egzekwowanie od przedsiębiorców wykazania sposobu unieszkodliwiania odpadów zielonych;
- aktualizacja decyzji zezwalających na odbiór odpadów ze wskazaniem wymaganej ilości odpadów biodegradowalnych z których musi się rozliczyć przedsiębiorca, biorąc pod uwagę region który obsługuje;

6.5. Działania zmierzające do wydzielenia odpadów niebezpiecznych z odpadów komunalnych

- uruchomienie i rozwinięcie sieci zbierania odpadów niebezpiecznych od osób fizycznych,
- rozwój systemów monitorowania (ewidencjonowania i kontroli) odpadów niebezpiecznych (źródeł wytwarzania, przepływu strumieni odpadów oraz ich zagospodarowania),
- informowanie opinii publicznej o źródłach największych ilości wytwarzanych odpadów niebezpiecznych

7. SPOSOBY FINANSOWANIA, W TYM INSTRUMENTY FINANSOWE SŁUŻĄCE REALIZACJI ZAMIERZONYCH CELÓW

1. Dofinansowanie zadań w zakresie gospodarki odpadami dla jednostek samorządu terytorialnego jest możliwe z następujących źródeł:
 - Regionalny Program Operacyjny Województwa Opolskiego Działania 4.1 *Infrastruktura wodno-ściekowa i gospodarka odpadami*
 - Program Operacyjny Infrastruktura i Środowisko Działanie 2.1 *Kompleksowe przedsięwzięcia z zakresu gospodarki odpadami komunalnymi ze szczególnym uwzględnieniem odpadów niebezpiecznych*
 - Narodowy Fundusz Ochrony Środowiska i Gospodarki Wodnej Wojewódzki Fundusz Ochrony Środowiska i Gospodarki Wodnej w Opolu
 - fundusze powiatowe i gminne
 - kredyty i pożyczki preferencyjne udzielane np. przez Bank Ochrony Środowiska,
 - Fundację Rozwoju Śląska Opolskiego
 - kredyty międzynarodowych instytucji finansowych (Europejski Bank Odbudowy i Rozwoju, Bank Światowy)
 - kredyty i pożyczki udzielane przez banki komercyjne
 - Ekofundusz
 - Mechanizm Finansowy Europejskiego Obszaru Gospodarczego oraz Norweski Mechanizm Finansowy
 - Konkurs „Polska wolna od azbestu”
 - Program Rozwoju Obszarów Wiejskich

Regionalny Program Operacyjny Województwa Opolskiego

W ramach Regionalnego Programu Operacyjnego Województwa Opolskiego nie przewiduje się budowy nowych składowisk odpadów za wyjątkiem składowisk na wyroby zawierające azbest, zaś nacisk zostanie położony na zapewnienie wtórnego wykorzystania odpadów.

Uprawnionymi podmiotami do otrzymania dofinansowania na inwestycje w zakresie gospodarki odpadami są:

- jednostki samorządu terytorialnego (jst) lub jednostki organizacyjne wykonujące zadania jst,
- związki, porozumienia i stowarzyszenia jednostek samorządu terytorialnego
- podmioty (w tym spółki prawa handlowego) wykonujące usługi publiczne, w których większość udziałów lub akcji posiada województwo opolskie, powiat, gmina, miasto, związek międzygminny lub Skarb Państwa,

- podmioty wybrane w trybie przepisów ustawy Prawo Zamówień Publicznych, wykonujące usługi publiczne w obszarze objętym wsparciem w ramach działania na podstawie odrębnej, obowiązującej umowy, zawartej z jednostką samorządu terytorialnego (równie na zasadach partnerstwa publiczno-prywatnego).

Podstawowym celem RPO WO jest zwiększenie stopnia segregacji odpadów komunalnych oraz recyklingu i odzysku odpadów.

Rodzaje projektów:

- zamknięcie i rekultywacja składowisk odpadów, bądź ich części,
- budowa nowego składowiska o zasięgu regionalnym (bądź rozbudowa istniejących o dodatkowe kwatery) na wyroby zawierające azbest,
- instalacje (budowa obiektów lub zakup urządzeń) służące do przetwarzania i wykorzystywania odpadów (w tym kompostownie) oraz likwidacji i neutralizacji złożonych odpadów zagrażających środowisku (w tym instalacje recyklingu, instalacje wykorzystujące gaz składowiskowy),
- zwiększenie zasięgu oddziaływania istniejących systemów segregacji odpadów poprzez zakup nowych urządzeń i wyposażenia (np. pojemniki na odpady),
- budowa obiektów lub zakup urządzeń wchodzących w skład systemów zbierania odpadów ze strumienia odpadów komunalnych.

Warunki szczególne, które musi spełnić wnioskodawca, aby jego projekt mógł otrzymać dofinansowanie:

- projekty zgodne z aktualnym Planem Gospodarki Odpadami Województwa Opolskiego,
- wsparcie systemów i instalacji obsługujących poniżej 150 tys. mieszkańców,
- w ramach jednego konkursu ogłaszanego przez Instytucję Zarządzającą dany Beneficjent może aplikować o dofinansowanie jednego projektu.

W ramach RPO WO w przypadku projektów w obszarze gospodarki odpadami maksymalna wartość projektu nie może przekroczyć 5 mln euro.

Program Operacyjny Infrastruktura i Środowisko

W zakresie gospodarki odpadami wspierane będą działania w zakresie zapobiegania oraz ograniczania wytwarzania odpadów komunalnych, wdrażania technologii odzysku, w tym recyklingu, wdrażania technologii ostatecznego unieszkodliwiania odpadów komunalnych, a także likwidacji zagrożeń wynikających ze składowania odpadów oraz rekultywacja terenów zdegradowanych.

W ramach Programu Operacyjnego Infrastruktura i Środowisko w zakresie gospodarki odpadami realizowane będą duże inwestycje według listy indykatywnej oraz inwestycje z zakresu gospodarki odpadami dotyczące instalacji i systemów obsługujących min. 150 tys. mieszkańców.

Opis „Organizacji systemu oceny i wyboru projektów w ramach Programu Operacyjnego Infrastruktura i Środowisko” oraz szczegółowe dane dotyczące Programu znajdują się na stronach internetowych:

- Ministerstwa Rozwoju Regionalnego <http://www.mrr.gov.pl/>,
- oraz <http://www.funduszeuropejskie.gov.pl/nss>.

Ramy czasowe Programu obejmują lata 2008-2013.

W ramach Programu Operacyjnego Infrastruktura i Środowisko mogą być dofinansowane projekty:

- indywidualne, zgodnie z indywidualnym trybem wyboru,
- systemowe, zgodnie z systemowym trybem wyboru,
- konkursowe, zgodnie z konkursowym trybem wyboru.

Tryb projektów systemowych w ramach Programu Operacyjnego Infrastruktura i Środowisko ma zastosowanie do projektów:

- wytypowanych przez Ministra Zdrowia w zakresie sektora ochrony zdrowia,
- dotyczących pomocy technicznej.

Konkursy będą przeprowadzone w oparciu o przygotowane przez instytucje pośredniczące zasady uwzględniające specyfikę danego działania określające precyzyjnie w szczególności:

- szczegółową procedurę naboru i oceny wniosków,
- formę składania wniosków,
- szczegółowe kryteria oceny projektów, mierzalne i dostosowane do specyfiki danego priorytetu i typu projektów,
- wymagane załączniki do wniosku dostosowane do specyfiki danego priorytetu i typu projektów,
- procedurę uzupełniania dokumentacji,
- procedurę odwoławczą,
- szczegółową procedurę podpisywania umowy o dofinansowanie,
- wzory odpowiednich dokumentów (wniosek, umowa).

Wybór projektów będzie przeprowadzany w dwóch etapach:

- pierwszy etap: wstępny wybór projektów na podstawie ograniczonej dokumentacji oraz stworzenie rankingu projektów,
- drugi etap: polegający na weryfikacji projektu po otrzymaniu pełnej dokumentacji i podjęciu ostatecznej decyzji o dofinansowaniu, jeśli projekt będzie spełniał wszystkie niezbędne wymogi (w przypadku „dużych projektów” drugi etap będzie prowadził do podjęcia ostatecznej decyzji dotyczącej przekazania wniosku o dofinansowanie Komisji Europejskiej).

Narodowy Fundusz Ochrony Środowiska i Gospodarki Wodnej

W Narodowym Funduszu stosowane są trzy formy dofinansowywania:

- finansowanie pożyczkowe (pożyczki udzielane przez NF, kredyty udzielane przez banki ze środków NF, konsorcja czyli wspólne finansowanie NF z bankami, linie kredytowe ze środków NF obsługiwane przez banki),
- finansowanie dotacyjne (dotacje inwestycyjne, dotacje nieinwestycyjne, dopłaty do kredytów bankowych, umorzenia),
- finansowanie kapitałowe (obejmowanie akcji i udziałów w zakładanych bądź już istniejących spółkach w celu osiągnięcia efektu ekologicznego).

Wnioskodawcami ubiegającymi się o środki finansowe z Narodowego Funduszu mogą być: jednostki samorządu terytorialnego, przedsiębiorstwa, instytucje i urzędy, szkoły wyższe i uczelnie, jednostki organizacyjne ochrony zdrowia, organizacje pozarządowe (fundacje, stowarzyszenia), administracja państwowa, osoby fizyczne.

Fundusze strukturalne dla przedsiębiorstw

Sektorowy Program Operacyjny Wzrost Konkurencyjności Przedsiębiorstw

Działanie 2.4: Wsparcie dla przedsięwzięć w zakresie dostosowywania przedsiębiorstw do wymogów ochrony środowiska

Fundusze strukturalne Unii Europejskiej w latach 2004-2006 wdrażane są w Polsce poprzez siedem Programów Operacyjnych. Jednym z nich jest Sektorowy Program Operacyjny Wzrost Konkurencyjności Przedsiębiorstw (SPO WKP, „Unia dla przedsiębiorczych – Program Konkurencyjność”), który skierowany jest do przedsiębiorstw zainteresowanych zwiększeniem swojej konkurencyjności w warunkach Jednolitego Rynku Europejskiego.

Inwestycje dla ochrony środowiska to jeden z kierunków wsparcia tego programu (Działanie 2.4 SPO WKP).

Wsparcie to przeznaczone jest dla przedsiębiorstw zobligowanych do dostosowania swojej infrastruktury do przepisów ochrony środowiska.

Wojewódzki Fundusz Ochrony Środowiska i Gospodarki Wodnej

Zgodnie z priorytetowymi kierunkami WFOŚiGW w Opolu w zakresie ochrony powierzchni ziemi i gospodarki odpadami, będą wspierane przede wszystkim następujące inwestycje:

- ochrona i racjonalne wykorzystanie gleb z dostosowaniem formy zagospodarowania oraz kierunków i intensywności produkcji do ich naturalnego potencjału przyrodniczego,
- rekultywacja gleb zdegradowanych,
- minimalizacja ilości wytwarzanych odpadów,
- wprowadzenie systemowej gospodarki odpadami komunalnymi, zapewniającej osiągnięcie ustalonych dla województwa limitów i poziomu odzysku,
- utworzenie regionalnych składowisk odpadów oraz zakładów segregacji i przerobu odpadów komunalnych,
- wprowadzenie nowoczesnego systemu unieszkodliwiania i gospodarczego wykorzystania odpadów powstających w sektorze gospodarczym,
- pełne zagospodarowanie odpadów niebezpiecznych.

Powiatowy Fundusz Ochrony Środowiska i Gospodarki Wodnej

Środki Powiatowego Funduszu Ochrony Środowiska i Gospodarki Wodnej w Oleśnie mogą być wykorzystane na pomoc w finansowaniu zadań ustalonych przez Radę Powiatu, służących ochronie środowiska i gospodarce wodnej, wynikających z zasady zrównoważonego rozwoju, m.in.:

- działania zmniejszające zanieczyszczenie środowiska,
- wspieranie ekologicznych form transportu,
- modernizacje i inwestycje, służące ochronie środowiska i gospodarce wodnej,
- pomoc w wprowadzaniu bardziej przyjaznych dla środowiska nośników energii,
- przedsięwzięcia związane z gospodarką odpadami,
- edukacja ekologiczna oraz propagowanie działań proekologicznych i zasad zrównoważonego rozwoju,
- wspomaganie systemów kontrolnych i pomiarowych oraz badań stanu środowiska, a także systemów pomiarowych zużycia wody i ciepła.

Priorytetowymi czynnikami wpływającymi na ocenę wniosku o dotację z Powiatowego Funduszu Ochrony Środowiska i Gospodarki Wodnej w Oleśnie są następujące elementy:

- zgodność z polityką ekologiczną powiatu,
- realizacja zadań przez Starostwo Powiatowe w Oleśnie oraz jednostki organizacyjne Powiatu Oleskiego,
- efekt ekologiczny zadania mierzony jako zmniejszenie ilości zanieczyszczeń wprowadzanych do powietrza, wody lub gleby po realizacji przedsięwzięcia,
- osiągnięcie poprawy stanu środowiska,
- osiągnięcie efektów wykraczających ponad obowiązujące standardy ochrony środowiska,
- podniesienie poziomu wiedzy ekologicznej,
- wykorzystanie do realizacji przedsięwzięcia najlepszych dostępnych technik,
- akceptacja społeczna podjętych działań.

Gminny Fundusz Ochrony Środowiska i Gospodarki Wodnej

Finansowane są inwestycje mające charakter lokalny, realizowane na terenie własnej gminy. Wszystkie gminy mają ustalone tryb i zasady przyznawania środków z Gminnego Funduszu Ochrony Środowiska i Gospodarki Wodnej. Środki GFOŚiGW podobnie jak w powiecie mogą być wykorzystane na pomoc w finansowaniu zadań ustalonych przez Radę Gminy, służących ochronie środowiska i gospodarce wodnej w tym na edukację ekologiczną realizowanie przedsięwzięć związanych z gospodarką odpadami i ochroną powierzchni ziemi

Bank Ochrony Środowiska

Kredyt ekologiczny jest przyznawany na zakup lub montaż wyrobów służących ochronie środowiska. Wszystkie podmioty mogą starać się o pozyskanie preferencyjnego kredytu. Maksymalna kwota kredytu może wynieść do 100% kosztów zakupu i kosztów montażu.

Okres kredytowania wynosi do 5 lat. Oprocentowanie jest – zmienne, ustalone na podstawie uchwały Zarządu BOŚ S.A. Kredyty udzielone na zakupy tych urządzeń mogą być oprocentowane od 1% w skali roku.

EkoFundusz

Zadaniem Fundacji jest dofinansowanie przedsięwzięć w dziedzinie ochrony środowiska, które mają nie tylko istotne znaczenie w skali regionu czy kraju, ale także wpływają na osiągnięcie celów ekologicznych uznanych za priorytetowe w skali europejskiej czy światowej. Zadaniem EkoFunduszu jest również ułatwienie transferu na polski rynek najlepszych technologii z krajów-donatorów, a także stymulowanie rozwoju polskiego przemysłu ochrony środowiska.

Jednym z priorytetowych zadań EkoFunduszu jest gospodarka odpadami i rekultywacja gleb zanieczyszczonych. Rodzaje realizowanych projektów:

- organizacja kompleksowych systemów zbierania, recyklingu i zagospodarowania odpadów komunalnych obsługujących 50-250 tys. mieszkańców,
- unieszkodliwianie odpadów niebezpiecznych,
- budowa instalacji do recyklingu odpadów komunalnych i niebezpiecznych,
- modernizacje technologii przemysłowych prowadzące do eliminacji powstawania odpadów niebezpiecznych (tzw. „czyste technologie”)

Wnioskodawcami mogą być jednostki samorządu terytorialnego, przedsiębiorcy, a także instytucje charytatywne i wyznaniowe, społeczne organizacje ekologiczne, dyrekcje parków narodowych i krajobrazowych, placówki oświatowe, edukacyjne, placówki służby zdrowia oraz spółdzielnie mieszkaniowe.

Mechanizm Finansowy Europejskiego Obszaru Gospodarczego oraz Norweski Mechanizm Finansowy

W ramach Mechanizmu Finansowego Europejskiego Obszaru Gospodarczego oraz Norweskiego Mechanizmu Finansowego można dofinansować działania związane z promocją zrównoważonego rozwoju poprzez lepsze wykorzystanie i zarządzanie zasobami. W ramach Mechanizmów Finansowych mogą być realizowane projekty inwestycyjne na zagospodarowanie segregowanych odpadów. Beneficjentami mogą być wszystkie instytucje sektora publicznego i prywatnego oraz organizacje pozarządowe utworzone w prawny sposób w Polsce i działające w interesie publicznym.

Konkurs „Polska wolna od azbestu”

Konkurs jest organizowany przez Centrum Wspierania Inicjatyw Pozarządowych. Konkurs jest skierowany do wszystkich gmin i powiatów. Celem Konkursu jest wyłonienie i nagrodzenie gmin i powiatów, które wyróżniają się skutecznym i sprawnym działaniem w

zakresie usuwania azbestu i wyrobów zawierających azbest. Nagrody pieniężne należy wykorzystać na:

- działania związane z realizacją inwestycji mających na celu usuwanie azbestu i wyrobów zawierających azbest z obiektów budowlanych użyteczności publicznej,
- budowę i modernizację składowisk odpadów,
- likwidację oddziaływania azbestu i wyrobów zawierających azbest na zdrowie mieszkańców,
- akcje informacyjno – edukacyjne.

Program Rozwoju Obszarów Wiejskich

W ramach PROW wyodrębniono oś priorytetową 2 „Jakość życia na obszarach wiejskich i różnicowanie gospodarki wiejskiej”, w ramach której określono 3 działania mające związek z gospodarką odpadami.

W ramach Działania *Różnicowanie w kierunku działalności nierolniczej*, można dofinansować wytwarzanie produktów energetycznych z biomasy.

W ramach Działania *Tworzenie i rozwój mikroprzedsiębiorstw*, można dofinansować wytwarzanie produktów energetycznych z biomasy.

W ramach Działania *Podstawowe usługi dla gospodarki i ludności wiejskiej*, można dofinansować, tworzenie systemów zbioru, segregacji, wywozu odpadów komunalnych oraz wytwarzanie lub dystrybucję energii ze źródeł odnawialnych, w szczególności wiatru, wody, energii geotermalnej, słońca, biogazu albo biomasy.

2. Finansowanie przyjętego systemu gospodarowania odpadami komunalnymi:

- opłat wnoszonych przez właścicieli nieruchomości na konto przedsiębiorcy odbierające odpady komunalne zebrane na terenie nieruchomości - naliczanie w sposób zryczałtowany oparty na średniej rocznej ilości tych odpadów (w Mg) przypadającej na statystycznego wytwórcę odpadów oraz określonej liczby tych wytwórców na danej nieruchomości, przy czym średnia odpadów i liczba ich wytwórców powinna być aktualizowana nie rzadziej niż raz w roku na podstawie informacji: przekazanych do urzędu miejskiego w zakresie wskazanym w art. 9a ust 2 ustawy o utrzymaniu czystości i porządku (masa i rodzaj odebranych odpadów od właścicieli nieruchomości, masa odpadów biodegradowalnych nie składowana na składowisku i sposób ich zagospodarowania) i w art. 9a ust.1 (liczba mieszkańców z którymi zawarta jest umowa na odbiór odpadów) oraz uzyskanych z ewidencji mieszkańców,
- z budżetu gminy i środków uzyskanych z wojewódzkiego funduszu ochrony środowiska i gospodarki wodnej (WFOŚiGW) w zakresie, trybie i na zasadach określonych w art. 29 i art. 35 ustawy o obowiązkach przedsiębiorców w zakresie postępowania z niektórymi odpadami oraz o opłatach produktowych i opłatach depozytowych,
- powiatowego funduszu ochrony środowiska i gospodarki wodnej (PFOŚiGW) na podstawie wniosku gminy,

8. HARMONOGRAM RZECZOWO-FINANSOWY

W celu spełnienia celów i kierunków działań założonych w niniejszym planie, określono zadania i instytucje odpowiedzialne za ich realizację ze wskazaniem źródeł finansowania.

Tabela: Harmonogram rzeczowo-finansowy

Lp.	Zadanie	Termin realizacji	Instytucja odpowiedzialna	Szacunkowe koszty [tys.zł]	Źródła finansowania
1.	Dostosowanie <i>Regulaminu utrzymania czystości i porządku na terenie gminy</i> do zaktualizowanego planu	Zadanie ciągłe ale nie krócej niż 3 m-ce od daty uchwalenia planu	Urząd i Rada Miejska	w ramach wynagrodzenia pracownika	Budżet Gminy
2.	Dostosowanie wymagań stawianych przedsiębiorcom w decyzjach zezwalających na prowadzenie działalności w zakresie odbioru odpadów do zaktualizowanego planu i <i>Regulaminu</i>	Zadanie ciągłe ale nie później niż 6 m-cy od daty wejścia w życie Uchwały Rady Miejskiej	Urząd Miejski	w ramach wynagrodzenia pracownika	Budżet Gminy
3.	Sporządzenie pełnej ewidencji nieruchomości, których właściciele są zobowiązani do zawarcia umowy na odbieranie odpadów komunalnych z upoważnionym przedsiębiorcą uwzględniającej liczbę mieszkańców lub pracowników	2009 r.	Urząd Miejski	w ramach wynagrodzenia pracownika	Budżet Gminy
4.	Zapewnienie posiadania umowy zawartej z przedsiębiorcą odbierającym odpady komunalne przez wszystkich właścicieli nieruchomości, w tym wykonanie tego obowiązku za właściciela nieruchomości w trybie i zasadach określonych w ustawie o utrzymaniu czystości i porządku w gminach (art. 6 ust.6-12)	2009 r.	Urząd Miejski	w ramach wynagrodzenia pracownika	Budżet Gminy
5.	Wyegzekwowanie od przedsiębiorców odbierających odpady komunalne obowiązku składania informacji w zakresie masy i rodzajów odebranych odpadów, sposobów ich zagospodarowania, masy odpadów biodegradowalnych składowanych na składowisku; masy odpadów biodegradowalnych nieskladowanych na składowiskach i sposobów	2010 r. , 2013r.	Urząd Miejski	w ramach wynagrodzenia pracownika	Budżet Gminy

	ich zagospodarowania ze skutkami wynikającymi z art. 9 ustawy (cofnięcie zezwolenia) oraz art. 79 a ust. 1 i ust. 2 ustawy o odpadach (opłaty sanacyjne od 40 tys. do 200 tys.)				
6.	Wyegzekwowanie od przedsiębiorców wykonania krótkoterminowego celu nr 2 i długoterminowego celu nr 1 przyjętych dla gospodarki odpadami gminy ze skutkami wynikającymi z art. 9 ustawy (cofnięcie zezwolenia) oraz art. 79 a ust. 1 i ust. 2 ustawy o odpadach (opłaty sanacyjne od 40 tys. do 200 tys.)	za lata 2007 i 2008 w 2009 r za lata 2009 i 2010 w 2011r., za lata 2011 2012 w 2013r	Urząd Miejski	w ramach wynagrodzenia pracownika	Budżet Gminy
7.	Wykonanie i przekazanie Radzie Miejskiej oraz Zarządowi Powiatu Oleskiego sprawozdań z realizacji planu gospodarki odpadami za lata 2008-2009, 2010-2011	31.03.2010 r. 31.03.2012 r.	Urząd Miejski	2,5	Budżet Gminy
8.	Opracowanie i przyjęcie w drodze uchwały Rady Miejskiej aktualizacji planu gospodarki odpadami w gminie	Nie później niż 4 lata od daty uchwalenia poprzedniej aktualizacji	Urząd Miejski	5,0	Budżet Gminy
9.	Prowadzenie zbiórki selektywnej odpadów opakowaniowych w zakresie określonym planem oraz promowanie tej działalności w sposób wskazujący korzyści dla mieszkańców Gminy	Działalność ciągła	Urząd Miejski i Przedsiębiorca realizujący to zadanie na zlecenie gminy	2,0	Środki własne, WFOŚiGW, PFOŚiGW
10.	Zorganizowanie raz w roku dodatkowego odbierania odpadów wielkogabarytowych wystawionych w miejscach zbierania odpadów komunalnych na nieruchomościach – zgodnie z harmonogramem podanym do wiadomości	Raz w roku wg harmonogramu	Urząd Miejski i Przedsiębiorca realizujący to zadanie na zlecenie gminy	2	Środki własne i PFOŚiGW
11.	Zamknięcie i rekultywacja składowiska	2014	Zakład Usług Komunalnych, Urząd Miejski	60,0	Środki własne, RPOWO, WFOŚiGW
12.	Edukacja społeczeństwa	Zadanie ciągłe	Urząd Miejski	2	GFOŚiGW
13.	Inwentaryzacja budynków i urządzeń zawierających azbest	2009	Urząd Miejski	-	-
14.	Wsparcie kadrowe	2010	Urząd Miejski		
15.	Usuwanie i rekultywacja	Zadanie ciągłe	Urząd Miejski	40	Środki własne

	dzikich wysypisk				
16.	Zbiórka odpadów niebezpiecznych, zużytego sprzętu elektrycznego i elektronicznego, remontowo-budowlanego	Zadanie ciągłe	Przedsiębiorca realizujący to zadanie na zlecenie gminy	80	Środki własne

9. WNIOSKI Z PROGNOZY ODDZIAŁYWANIA PROJEKTU PLANU NA ŚRODOWISKO

1. Założone w Aktualizacji Planu gospodarki odpadami cele do osiągnięcia oraz kierunki w jakim będą zmierzać zaprojektowane działania są zgodne z celami ustalonymi w innych dokumentach strategicznych, w tym w polityce ekologicznej państwa, krajowym planie gospodarki odpadami, wojewódzkim planie gospodarki odpadami i powiatowym planie gospodarki odpadami. Cele zawarte w tych dokumentach częściowo zostały dostosowane do lokalnych uwarunkowań, które wskazały na zasadność ich hierarchizacji, w tym przedłużono eksploatację istniejącego składowiska.
2. Zaproponowany system gospodarowania odpadami jest adekwatny do zidentyfikowanych problemów oraz zapewnia spełnienie określonych w dokumencie celów i kierunków działań. Istotnym jest to, że dokument nie poprzestaje na wskazaniu jedynie ogólnych rozwiązań, lecz udziela rekomendacji dla pewnych rozwiązań oraz konkretyzuje niektóre wymagania (np. odnośnie paliw alternatywnych, czy produktów biologicznej przeróbki odpadów)
3. Realizacja przyjętych zadań zgodnie z harmonogramem:
 - 1) wyeliminuje przenikanie odpadów do środowiska w sposób niekontrolowany;
 - 2) zrealizuje zasadę „zanieczyszczający płaci”;
 - 3) zwiększy możliwość odzysku odpadów surowcowych u źródła;
 - 4) skłoni wytwórców odpadów do korzystania do ogólnie dostępnych pojemników selektywnej zbiórki odpadów,
 - 5) wprowadzenia przydomowych kompostowników,
 - 6) ograniczenie ilości składowanych odpadów ulegających biodegradacji spowoduje zmniejszenie emisji zanieczyszczeń gazowych i bioaerozoli do powietrza atmosferycznego
 - 7) ograniczenie ilości składowanych odpadów.

10. SYSTEM MONITORINGU I SPOSÓB OCENY REALIZACJI CELÓW W ZAKRESIE GOSPDODARKI ODPADAMI

Podstawą właściwej oceny wdrażania założeń planu gospodarki odpadami oraz określenia problemów w osiąganiu założonych celów jest prawidłowy system sprawozdawczości, oparty na zestawie określonych wskaźników. Powinien on zapewnić stałą kontrolę jakości zarządzania gospodarką odpadami, planowanych przedsięwzięć inwestycyjnych oraz pozwolić regulować działalność podmiotów na rynku odpadów a jednocześnie ułatwiać funkcjonowanie systemu wydawania decyzji, udzielania zezwoleń i egzekucji.

Sposób monitoringu i oceny wdrożenia planu gminnego gospodarki odpadami powinien być w pełni dostosowany do planu krajowego i tym samym wojewódzkiego. Zgodnie z KPGO 2010 cele monitoringu obejmują:

- ocenę stanu gospodarki odpadami na poziomie gminy;
- określenie problemów występujących podczas realizacji przyjętych celów i zadań

- kontrolę i egzekucję wykonania przez właścicieli nieruchomości i przedsiębiorców nałożonych na nich obowiązków w zakresie postępowania z wytworzonymi i odebranymi odpadami komunalnymi,
- opracowanie i przekazywanie radzie miejskiej i zarządowi powiatu, co dwa lata, sporządzenia sprawozdania z realizacji planu gospodarki odpadami oraz jego aktualizacji nie rzadziej niż raz na cztery lata.

Monitoring uwzględnia przyjęte cele i zadania w zakresie gospodarki odpadami i obowiązujące przepisy prawne oraz obejmuje:

- ewidencję podmiotów posiadających zezwolenie na odbieranie odpadów komunalnych,
- ciągłą ewidencję zawartych umów na odbiór odpadów komunalnych,
- ewidencję ilości odpadów zebranych na terenie gminy przez przedsiębiorców,
- analizę ilości selektywnie zebranych odpadów: ulegających biodegradacji, niebezpiecznych, wielkogabarytowych, budowlanych i opakowaniowych z sektora komunalnego w tym określenie wskaźników procentowych lub ilościowych,
- analizę wskaźników wytwarzania odpadów przez jednego mieszkańca.

W celu nadzoru nad realizacją opracowanego planu w tabeli poniżej przyjęto wskaźniki które powinny być pomocne w przedstawianiu stopnia realizacji założonych w planie celów i zadań.

Tabela: Wskaźniki monitoringu

Lp.	Nazwa wskaźnika	Jedn.	Wartość wskaźnika w 2007r	Wartość wskaźnika w 2009 r	Wartość wskaźnika w 2011 r.
1.	Masa wytworzonych odpadów komunalnych ogółem	Mg	1399	1407	1430
2.	Masa zebranych odpadów komunalnych - ogółem	Mg	574	1407	1430
3.	Masa odpadów komunalnych zebranych selektywnie	Mg	18,87	140,7	214
4.	Masa odpadów biodegradowalnych zagospodarowanych we własnym zakresie	Mg	124	125	126
5.	Masa zebranych komunalnych kierowanych na składowiska odpadów	Mg	555,13	1141,3	1090
6.	Odsetek masy odpadów komunalnych zebranych jako zmieszane, poddanych przetworzeniu metodami mechaniczno-biologicznymi	%	0	0	0
7.	Odsetek masy odpadów komunalnych zebranych jako zmieszane, poddanych przetworzeniu metodami termicznymi	%	0	0	0
8.	Odsetek masy odpadów komunalnych poddanych	%	3%	8%	10%

	odzyskowi materiałowemu				
9.	Odsetek zebranych odpadów komunalnych poddanych odzyskowi organicznemu	%	0	0	0
10	Odsetek wytworzonych odpadów poddanych odzyskowi organicznemu	%	8,8	8,8	8,8
11	Odsetek mieszkańców gminy objętych zorganizowanemu systemem zbierania zmieszanych odpadów komunalnych	%	71	100	100
12	Iloraz masy odpadów komunalnych ulegających biodegradacji składowanych na składowisku i masy tych odpadów wytworzonych w 1995r.	%	75	75	75
13	Liczba czynnych składowisk	szt.	1	1	1
14	Pozostała do wypełnienia pojemność składowiska odpadów komunalnych	m ³	18 527		
15	Masa selektywnie zebranych komunalnych odpadów niebezpiecznych	tys. Mg	0	5,0	14,10
16	Masa selektywnie zabranych odpadów wielkogabarytowych	tys. Mg	0	10	36,0
17	Masa selektywnie zebranych odpadów remontowo-budowlanych	tys. Mg	0	5	43,76

11. STRESZCZENIE W JĘZYKU NIESPECJALISTYCZNYM

Aktualizacja Planu Gospodarki Odpadami dla Gminy Gorzów Śląski została sporządzona jako realizacja obowiązujących przepisów (art.14-16 ustawy z dnia 27 kwietnia 2001 r. o odpadach). Aktualizacja planów gospodarki odpadami powinna następować nie rzadziej niż co 4 lata.

Celem dokumentu jest określenie systemu dobrej gospodarki odpadami na terenie gminy Gorzów Śląski uwzględniającej wymagania środowiskowe, ekonomiczne i społeczne. Zaktualizowany Plan przedstawia propozycję skutecznego systemu gospodarowania odpadami, zgodnego z Krajowym Planem Gospodarki Odpadami 2010, Polityką Ekologiczną Państwa, Aktualizacją Wojewódzkiego Planu Gospodarki Odpadami 2010, przepisami oraz dobrymi praktykami w dziedzinie zarządzania systemami gospodarki odpadami.

Dokonano analizy stanu aktualnego w omawianej dziedzinie w odniesieniu do terenu gminy. Zidentyfikowano występujące problemy i wskazano słabe strony istniejącego stanu. W odniesieniu do analizy stanu aktualnego sformułowano cele i kierunki działań oraz zadania z zakresu gospodarki odpadami mające na celu wyeliminowanie zidentyfikowanych nieprawidłowości.

W oparciu o dokonane założenia i przyjęte cele, a także po uwzględnieniu szeregu uwag przekazanych przez ekspertów z Urzędu Miejskiego i Zakładu Usług Komunalnych, zaproponowano system gospodarki odpadami. Polega on na prowadzeniu gospodarki odpadami w oparciu o istniejące składowisko odpadów w Krzyżanowicach oraz system selektywnego zbierania odpadów za który odpowiedzialni są przedsiębiorcy którzy uzyskali zgodę od burmistrz na prowadzenie działalności w zakresie odbioru odpadów.

W pierwszej kolejności uznano, iż koniecznym jest zintensyfikowanie selektywnego zbierania odpadów oraz objęcie wszystkich mieszkańców systemem odbierania odpadów komunalnych. Następnie ustalono, że do 2010 roku odpady biodegradowalne będą zagospodarowane we własnym zakresie przez mieszkańców, w latach następnych część odpadów biodegradowalnych będzie unieszkodliwiana poza składowiskiem w sposób ustalony z przedsiębiorcami odpowiedzialnymi z selektywny odbiór odpadów.

W przypadku odpadów niebezpiecznych przewidziano do realizacji takie działania, jak m.in.: wprowadzenie selektywnego zbierania odpadów niebezpiecznych.