

**AKTUALIZACJA
PLANU GOSPDORARKI
ODPADAMI
DLA GMINY OTMUCHÓW**

Otmuchów, 2009r.

Spis treści:

1. Wstęp	4
1.1. Podstawa prawna	4
1.2. Zakres planu gospodarki odpadami	4
1.3. Wnioski z oceny przepisów prawnych	5
1.4. Gospodarka odpadami w dokumentach strategicznych	7
2. Charakterystyka gminy	12
2.1. Położenie geograficzne	12
2.2. Obszary objęte ochroną prawną	12
2.3. Warunki geologiczne i hydrologiczne	12
2.4. Rodzaje gleb i ich wykorzystanie	13
2.5. Sytuacja demograficzna	14
2.6. Struktura mieszkalnictwa	15
2.7. Struktura ogrzewnictwa i infrastruktura komunalna	15
2.8. Układ komunikacyjny	16
2.9. Charakterystyka obiektów użyteczności publicznej	16
2.10. Charakterystyka jednostek działalności gospodarczej	17
3. Aktualny stan gospodarki odpadami	18
3.1. Rodzaj, ilość i źródła powstania odpadów	19
3.2. Odpady ulegające biodegradacji	22
3.3. Odpady niebezpieczne w strumieniu odpadów komunalnych	22
3.4. Odpady opakowaniowe	24
3.5. Rodzaj i ilość odpadów poddawanych poszczególnym procesom odzysku	24
3.6. Rodzaj i ilość odpadów poddawanych poszczególnym procesom unieszkodliwiania	25
3.7. Istniejący zbiorowy system zbierania odpadów komunalnych	26
3.8. Rodzaj, rozmieszczenie oraz moc przerobowa instalacji do odzysku i unieszkodliwiania odpadów	31
3.9. Wykaz podmiotów prowadzących działalność w zakresie odbierania, zbierania, transportu, odzysku i unieszkodliwiania odpadów	31
3.10. Dzikie wysypiska	33
3.11. Identyfikacja problemów w zakresie gospodarowania odpadami	33
4. Prognozowane zmiany w zakresie wytwarzania i gospodarowania odpadami, w tym wynikające ze zmian demograficznych i gospodarczych	34
4.1. Prognozowane zmiany w zakresie gospodarki odpadami w tym wynikające ze zmian demograficznych i gospodarczych	34
4.2. Perspektywy zmian w zakresie gospodarowania odpadami komunalnymi	39
5. Cele i proponowany system gospodarki odpadami	41
5.1. Założone cele	41
5.2. Proponowany system gospodarki odpadami	42
6. Działania zmierzające do poprawy sytuacji w zakresie gospodarki odpadami	45
6.1. Działania zmierzające do zapobiegania powstawania odpadów	45
6.2. Działania zmierzające od ograniczenia ilości odpadów i ich negatywnego oddziaływania na środowisko	45
6.3. Działania wspomagające prawidłowe postępowanie z odpadami w zakresie zbierania, transportu, odzysku i unieszkodliwiania odpadów	45
6.4. Działania zmierzające do redukcji ilości odpadów komunalnych ulegających biodegradacji, kierowanych na składowisko odpadów	46

6.5. Działania zmierzające do wydzielenia odpadów niebezpiecznych z odpadów komunalnych	47
7. Sposoby finansowania, w tym instrumenty finansowe służące realizacji zamierzonych celów	47
8. Harmonogram rzeczowo-finansowy	52
9. Wniosku z prognozy oddziaływania projektu planu na środowisko	55
10. System monitoringu i sposób oceny realizacji celów w zakresie gospodarki odpadami	55
11. Streszczenie w języku niespecjalistycznym	57

1. WSTĘP

1.1. Podstawa prawna

Ustawa z dnia 27 kwietnia 2001 r. o odpadach (Dz. U. z 2007 r. nr 39, poz. 251, z późn.zm.) nakłada obowiązek sporządzania planów gospodarki odpadami oraz ich aktualizacji nie rzadziej niż co 4 lata.

Pierwszy Plan gospodarki odpadami Gminy Otmuchów na lata 2004-2007 z perspektywą do roku 2011 został przyjęty przez Radę Miejską w Otmuchowie w dniu 28 lutego 2005 r. Uchwałą Nr XXIII/216/2005 w sprawie przyjęcia gminnego programu ochrony środowiska wraz z gminnym planem gospodarki odpadami dla Gminy Otmuchów

Sprawozdanie z realizacji Planu gospodarki odpadami dla gminy Otmuchów wykazało znaczącą poprawę w prowadzeniu gospodarki odpadami. Wdrożono nowy system gospodarki odpadami zaproponowany w *Planie*, uzyskano średnie poziomy odzysku surowców wtórnych, niski procent składowania odpadów. Zawarto w nim rekomendacje, które częściowo zostały zrealizowane i część jest w trakcie realizacji. Dla potrzeb aktualizacji Planu najistotniejszym zaleceniem wynikającym z *Sprawozdania* jest weryfikacja prognozowanej ilości wytworzonych odpadów komunalnych na terenie gminy Otmuchów w nowym *Planie gospodarki odpadami* i wynikająca z niej weryfikacja prognozy ilości odpadów biodegradowalnych wytworzonej w roku 1995 na terenie gminy Otmuchów z uwzględnieniem podanych w *Krajowym Planie Gospodarki Odpadami 2010* informacji, że na statystycznego mieszkańca wsi przypada 47 kg/rok odpadów biodegradowalnych.

1.2. Zakres planu gospodarki odpadami

Plan gospodarki odpadami obejmuje pełen zakres działań zapewniających realizację polityki ekologicznej państwa zgodnie z następującymi zasadami gospodarowania odpadami:

- zapewnienie zgodny z zasadami ochrony środowiska odzysk odpadów biodegradowalnych oraz surowców wtórnych,
- zapewnienie zgodne z zasadami ochrony środowiska unieszkodliwianie odpadów.

Przedstawione w *Planie* cele i zadania dotyczą okresu 2009 -2013 z perspektywą do 2015.

Zaktualizowany plan gospodarki odpadami obejmuje wszystkie rodzaje odpadów komunalnych, w szczególności odpady komunalne ulegające biodegradacji, odpady opakowaniowe oraz odpady niebezpieczne zawarte w odpadach komunalnych i zawiera:

1) aktualny stan gospodarki odpadami, w tym:

- a) rodzaj, ilość i źródła powstawania odpadów,
- b) rodzaj i ilość odpadów poddawanych poszczególnym procesom odzysku,
- c) rodzaj i ilość odpadów poddawanych poszczególnym procesom unieszkodliwiania,
- d) istniejące systemy zbierania odpadów,
- e) rodzaj, rozmieszczenie oraz moc przerobowa instalacji do odzysku i unieszkodliwiania odpadów,
- f) wykaz podmiotów prowadzących działalność w zakresie odbierania, zbierania, transportu, odzysku i unieszkodliwiania odpadów,
- g) identyfikacja problemów w zakresie gospodarowania odpadami, uwzględniające podstawowe informacje charakteryzujące z punktu widzenia gospodarki odpadami

- obszar, dla którego jest sporządzany plan gospodarki odpadami, a w szczególności położenie geograficzne, sytuacja demograficzna, sytuacja gospodarcza oraz warunki glebowe, hydrogeologiczne i hydrologiczne, mogące mieć wpływ na lokalizację instalacji gospodarki odpadami;
- 2) prognozowane zmiany w zakresie wytwarzania i gospodarowania odpadami, w tym również wynikające ze zmian demograficznych i gospodarczych;
 - 3) cele w zakresie gospodarki odpadami z podaniem terminów ich osiągnięcia;
 - 4) działania zmierzające do poprawy sytuacji w zakresie gospodarki odpadami, w tym:
 - a) działania zmierzające do zapobiegania powstawaniu odpadów,
 - b) działania zmierzające do ograniczenia ilości odpadów i ich negatywnego oddziaływania na środowisko,
 - c) działania wspomagające prawidłowe postępowanie z odpadami w zakresie zbierania, transportu, odzysku i unieszkodliwiania odpadów,
 - d) działania zmierzające do redukcji ilości odpadów komunalnych ulegających biodegradacji, kierowanych na składowiska odpadów;
 - 5) rodzaj i harmonogram realizacji przedsięwzięć oraz instytucje odpowiedzialne za ich realizację;
 - 6) sposoby finansowania, w tym instrumenty finansowe służące realizacji zamierzonych celów, zawierające następujące elementy:
 - a) wskazanie źródeł finansowania planowanych działań
 - b) harmonogram rzeczowo – finansowy planowanych działań zmierzających do zapobiegania powstawaniu odpadów lub ograniczenia ilości odpadów i ich negatywnego oddziaływania na środowisko oraz prawidłowego gospodarowania nimi, w tym ograniczenia odpadów ulegających biodegradacji zawartych w odpadach komunalnych kierowanych na składowiska
 - 7) system monitoringu i oceny realizacji zamierzonych celów pozwalający na określenie sposobu oraz stopnia realizacji celów i zadań zdefiniowanych w planie gospodarki odpadami, z uwzględnieniem ich jakości i ilości.

1.3. Wnioski z oceny przepisów prawnych w kontekście wprowadzonych zmian po uchwaleniu Planu gospodarki odpadami dla Gminy Otmuchów na lata 2004-2007 z perspektywą do 2011

Aktualizacja Planu gospodarki odpadami dla gminy Otmuchów została opracowana według stanu prawnego na dzień 31 grudzień 2008 r.

Najważniejsze zmiany wprowadzone ustawą z dnia 29 lipca 2005 r. o zmianie ustawy o odpadach oraz o zmianie niektórych innych ustaw (Dz.U. Nr 175, poz.1458 z późn. zm.) to :

- 1) zwolnienie gminy z obowiązku organizowania zbiórki selektywnej odpadów komunalnych obciążając tym obowiązkiem właścicieli nieruchomości i przedsiębiorców, z którymi właściciele ci podpisali umowę i którym przekazują opłatę za wykonaną usługę selektywnego odbierania odpadów selektywnie zebranych na terenie nieruchomości. Oznacza to także zwolnienie gminy obowiązku finansowania zbierania selektywnego odpadów komunalnych. Wynika to z poniżej przedstawionej analizy przepisów prawnych
W art. 7 ust 1 pkt 3 ustawy o samorządzie gminnym (Dz.U. z 2001 r. Nr 142, poz. 1591, z późn. zm.) wśród zadań własnych gminy mających związek z gospodarką odpadami komunalnymi wymienia się wysypiska i unieszkodliwianie odpadów. Nie ma zapisu o obowiązku prowadzenia selektywnej zbiórki odpadów przez gminy.

Zapisów takich należy szukać w odrębnych przepisach, czyli w ustawie z dnia 2001 r. o opadach (Dz.U. z 2007 r. Nr 39, poz. 251, z późn. zm.) oraz w ustawie z dnia 13 września 1996 r. o utrzymaniu czystości i porządku w gminach (Dz.U. z 2005 r. Nr 236, poz.2008 z późn.zm.).

W art.16 a ustawy o odpadach zapisano, że do obowiązkowych zadań własnych gmin w zakresie gospodarki odpadami komunalnymi należy:

- objęcie wszystkich mieszkańców gminy zorganizowanym systemem odbierania wszystkich rodzajów odpadów komunalnych,
- **zapewnianie** warunków funkcjonowania systemu selektywnego zbierania i odbierania odpadów komunalnych, aby było możliwe:
 - ograniczenie składowania komunalnych odpadów ulegających biodegradacji,
 - wydzielanie odpadów niebezpiecznych z odpadów komunalnych,
 - osiągnięcie poziomów odzysku i recyklingu odpadów opakowaniowych,
- zapewnianie budowy, utrzymania i eksploatacji własnych lub wspólnych z innymi gminami lub przedsiębiorcami instalacji i urządzeń do odzysku i unieszkodliwiania odpadów komunalnych albo zapewnienie warunków do budowy, utrzymania i eksploatacji instalacji i urządzeń do odzysku i unieszkodliwiania odpadów komunalnych przez przedsiębiorców,
- zapewnianie warunków ograniczenia masy odpadów komunalnych ulegających biodegradacji kierowanych do składowania:
 - do dnia 31 grudnia 2010 r. – do nie więcej niż 75% wagowo całkowitej masy odpadów komunalnych ulegających biodegradacji,
 - do dnia 31 grudnia 2013 r. – do nie więcej niż 50% wagowo całkowitej masy odpadów komunalnych ulegających biodegradacji,
 - do dnia 31 grudnia 2020 r. – do nie więcej niż 35% wagowo całkowitej masy odpadów komunalnych ulegających biodegradacji w stosunku do odpadów wytworzonych w 1995 r.

Kwestie związane bezpośrednio lub pośrednio z selektywną zbiórką odpadów komunalnych stanowią art. 16a, 16b i art. 79a ustawy o odpadach oraz art.4 ust. 2 pkt 2 i pkt 3, art.5 ust.1 pkt 1, pkt 3, pkt 3b, art.6 ust.4, art.6a, art.6b, art. 8 ust.2b i art.8 ust.4 ustawy o utrzymaniu czystości i porządku w gminach. Z ww. przepisów wynika, że:

- przed dniem 13 października 2005 r. to gmina miała obowiązek organizować zbiórkę selektywną odpadów, a od tego dnia gmina ma tylko zapewnić warunki, o których mowa w przepisach;
- zbiórka selektywna, poziomy odzysku i recyklingu odpadów opakowaniowych nie należą do obowiązków gminy. Gmina może zbierać selektywnie takie odpady uzyskując na ten cel środki pochodzące z opłat produktowych na warunkach określonych w art. 29 - 35 ustawy o obowiązkach przedsiębiorców w zakresie gospodarowania niektórymi odpadami oraz o opłatach produktowych i opłatach depozytowych. Generalnie obowiązki te nakłada na przedsiębiorców ww. ustawa oraz ustawa o opakowaniach i odpadach opakowaniowych, a obowiązki gminy związane z tymi odpadami związane są z tworzeniem funkcjonowania systemu selektywnej zbiórki odpadów komunalnych,

- ograniczenie ilości odpadów ulegających biodegradacji kierowanych do składowania jest obowiązkiem podmiotu prowadzącego działalność w zakresie selektywnego odbierania odpadów komunalnych (art.10 u-odp)
 - dopuszcza się spalanie zgromadzonych pozostałości roślinnych poza instalacjami i urządzeniami, jeżeli na terenie gminy nie jest prowadzone selektywne zbieranie lub odbieranie odpadów ulegających biodegradacji, a ich spalanie nie narusza odrębnych przepisów, jak również zezwala się na kompostowanie na własne potrzeby odpadów przez osoby fizyczne (art.13 ustawy o odpadach).
- 2) w dalszym ciągu gmina ma obowiązek opracowania, uchwalenia i wykonania gminnego planu gospodarki odpadami, poza tym gmina ma ustawowy obowiązek zaplanowania zadań związanych z gospodarką odpadami komunalnymi (art. 14 ust. 3 i 5 u-odp) i nadzorowania ich wykonania mając do dyspozycji:
- Prawny instrument planistyczny – obowiązek opracowania i uchwalenia gminnego planu gospodarki odpadami,
 - Prawny instrument legislacyjny – obowiązek opracowania i uchwalenia aktu prawa miejscowego w postaci regulaminu utrzymania czystości i porządku na terenie gminy dostosowanego do GPGO,
 - Prawny instrument reglamentacyjny – zezwolenie udzielane przedsiębiorcom na odbieranie odpadów komunalnych od właścicieli nieruchomości pod warunkiem spełnienia wymagań i podanych do publicznej wiadomości przez burmistrza.
 - Prawne instrumenty kontrolne i sankcyjne związane z nadzorowaniem obowiązków nałożonych na: właścicieli nieruchomości w zakresie zbierania odpadów komunalnych i finansowania ich dalszego zagospodarowania; gminy w zakresie finansowania zagospodarowania odpadów wytworzonych i porzuconych na nieruchomościach, których gmina jest właścicielem; przedsiębiorców posiadających stosowne zezwolenie – w zakresie zagospodarowania (transportu, odzysku, unieszkodliwiania) odpadów komunalnych odebranych od właścicieli nieruchomości).

Nadzorowanie wykonania obowiązków nałożonych na przedsiębiorców jest wspomagane przez opłaty sanacyjne, których wielkość i obowiązek uiszczenia określa wojewódzki inspektor ochrony środowiska (art. 79a u-odp).

1.4. Zadania dla gminy w zakresie gospodarki odpadami

Krajowy Plan Gospodarki Odpadami 2010 (KPGO 2010)

Zgodnie z ustawą z dnia 27 kwietnia 2001 r. o odpadach (Dz. U. nr 62, poz.628 z późn. zm.) krajowy plan gospodarki odpadami jak również wojewódzki, powiatowy i gminny jest aktualizowany co 4 lata. Pierwszy Krajowy Plan Gospodarki Odpadami przyjęty został uchwałą Rady Ministrów nr 219 z dnia 29 października 2002 r. (M.P. nr 11, poz. 159) i obowiązywał do 31 grudnia 2006 r. Od 1 stycznia 2007r. obowiązuje zaktualizowany w 2006 r. „Krajowy plan gospodarki odpadami 2010”, który został przyjęty uchwałą Rady Ministrów nr 233 z dnia 29 grudnia 2006 r. (M.P. nr 90, poz. 946). Jest to nadrzędny dokument w zakresie gospodarki odpadami, z którym muszą być zgodne plany gospodarki odpadami opracowywane na niższych szczeblach administracji. Nadrzędnym celem KPGO 2010 jest osiągnięcie systemu gospodarki odpadami zgodnego z zasadą zrównoważonego rozwoju oraz

z polityką ekologiczną państwa, w którym realizowane są zasady gospodarki odpadami wynikające z zobowiązań międzynarodowych oraz przepisów krajowych.

Główne cele strategiczne wynikające z KPGO 2010

- zmniejszenie ilości wszystkich odpadów kierowanych na składowiska odpadów,
- zamknięcie do końca 2009 r. składowisk odpadów niespełniających przepisów prawa,
- wyeliminowanie praktyki nielegalnego składowania odpadów,

KPGO 2010 formułuje również dodatkowe cele szczegółowe dla poszczególnych grup Odpadów, są to:

- objęcie systemem selektywnego zbierania odpadów komunalnych 100% mieszkańców najpóźniej do 2007 r.,
- objęcie 100% mieszkańców systemem selektywnego zbierania odpadów (dla którego określono minimalne wymagania) najpóźniej do końca 2007 r.,
- zmniejszenie ilości odpadów komunalnych ulegających biodegradacji kierowanych do składowania, aby nie było składowanych:
 - w 2010 więcej niż 75%,
 - w 2013 więcej niż 50%,
 - w 2020 więcej niż 35%,masy tych odpadów wytworzonych w 1995 r.,
- zmniejszenie masy składowanych odpadów komunalnych do poziomu maks. 85% wytworzonych odpadów do 2014 r.,

Osiągnięcie wyżej wymienionych celów wymaga realizacji wielu działań, które wymienione są w KPGO 2010:

- kontrola przez gminy stanu zawierania umów przez właścicieli nieruchomości z podmiotami prowadzącymi działalność w zakresie odbierania odpadów komunalnych, co skutkować powinno objęciem stosownymi umowami lub decyzjami 100 % mieszkańców kraju,
- kontrolowanie przez gminy wypełniania przez podmioty posiadające zezwolenia na prowadzenie działalności w zakresie odbierania odpadów komunalnych od właścicieli nieruchomości obowiązków wyspecyfikowanych w ww. zezwoleniach dotyczących metod oraz miejsc prowadzenia odzysku i unieszkodliwiania odpadów,
- doskonalenie systemów ewidencji gospodarowania odpadami komunalnymi,
- prowadzenie selektywnego zbierania i odbierania poszczególnych frakcji odpadów komunalnych m.in.: odpadów zielonych z ogrodów i parków, papieru i tektury, odpadów opakowaniowych ze szkła w podziale na szkło bezbarwne i kolorowe, tworzyw sztucznych i metali, zużytych baterii i akumulatorów, itp. Pozostałe frakcje odpadów komunalnych mogą być zbierane łącznie, jako zmieszane odpady komunalne, choć w przypadku zapotrzebowania na kompost dobrej jakości wymagane jest wydzielenie odpadów ulegających biodegradacji ze strumienia zmieszanych odpadów komunalnych.

Mając na uwadze możliwie duży stopień odzysku wytworzonych odpadów oraz właściwy sposób ich unieszkodliwiania konieczne jest ograniczenie składowania odpadów ulegających biodegradacji poprzez budowę linii technologicznych do ich przetwarzania, głównie takich

jak: kompostownie odpadów organicznych, linie mechaniczno-biologicznego przetwarzania zmieszanych odpadów komunalnych, instalacje fermentacji odpadów (organicznych lub zmieszanych), zakłady termicznego przekształcania zmieszanych odpadów komunalnych.

Według KPGO 2010 podstawą gospodarki odpadami komunalnymi w Polsce mają być systemy rozwiązań regionalnych, w których uwzględnione będą wszystkie niezbędne elementy tej gospodarki w odniesieniu do specyficznych uwarunkowań regionów.

Systemy te powinny opierać się o zakłady zagospodarowania odpadów posiadające przepustowość wystarczającą do przyjmowania i przetwarzania odpadów z obszaru zamieszkałego przez minimum 150 tys. mieszkańców. Zakłady te powinny zapewniać następujący zakres usług:

- mechaniczno-biologiczne lub termiczne przekształcanie zmieszanych odpadów komunalnych i pozostałości z sortowni,
- składowanie uprzednio przetworzonych zmieszanych odpadów komunalnych (pozostałości z sortowania),
- kompostowanie odpadów zielonych,
- sortowanie poszczególnych frakcji odpadów komunalnych zbieranych selektywnie (opcjonalnie),
- zakład demontażu odpadów wielkogabarytowych (opcjonalnie),
- zakład przetwarzania zużytego sprzętu elektrycznego i elektronicznego (opcjonalnie).

W przypadku aglomeracji lub regionów, zamieszkałych przez co najmniej 300 tys. mieszkańców, preferowaną metodą zagospodarowania zmieszanych odpadów komunalnych jest ich termiczne przekształcanie.

W celu bezpiecznego składowania odpadów niezbędnym jest doprowadzenie wszystkich składowisk odpadów do stanu spełniającego wymogi prawa i ochrony środowiska do końca 2009 r., a jeśli okaże się to niemożliwe, koniecznym będzie zamknięcie poszczególnych składowisk nie odpowiadających wymogom.

KPGO 2010 wskazuje na zasadność zmniejszenia ilości małych lokalnych składowisk odpadów komunalnych i zapewnienia funkcjonowania składowisk ponadgminnych w ilości 5 do 15 (maksymalnie) obiektów w skali województwa do końca roku 2014, o łącznej pojemności wystarczającej na co najmniej 15-letni okres eksploatacji, do których długość dojazdu nie będzie większa niż 30 km (a jeśli większa – zasadnym jest zastosowanie przeładunkowego systemu transportu). W przypadku składowisk odpadów innych niż niebezpieczne i obojętne KPGO 2010 preferuje obiekty obsługujące obszar zamieszkiwany przez co najmniej 150 tys. mieszkańców.

W zakresie odpadów– niebezpiecznych KPGO 2010 wytycza następujące cele:

- minimalizacja ilości wytwarzanych odpadów niebezpiecznych oraz minimalizacja strumienia odpadów niebezpiecznych poddawanych procesom unieszkodliwiania poprzez składowanie,
- rozwój systemów zbierania odpadów niebezpiecznych ze źródeł rozproszonych (małe i średnie przedsiębiorstwa), z uwzględnieniem odpadów niebezpiecznych występujących w strumieniu odpadów komunalnych, w oparciu o:
 - funkcjonujące sieci zbierania poszczególnych rodzajów odpadów niebezpiecznych,
 - placówki handlowe, apteki, zakłady serwisowe oraz punkty zbierania poszczególnych rodzajów odpadów niebezpiecznych (np. przeterminowane lekarstwa, oleje odpadowe, baterie, akumulatory),
 - stacjonarne lub mobilne punkty zbierania odpadów niebezpiecznych,

- regularne odbieranie odpadów niebezpiecznych od mieszkańców przez podmioty prowadzące działalność w zakresie odbierania odpadów komunalnych od właścicieli nieruchomości.

Aktualizacja Planu Gospodarki Odpadami Województwa Opolskiego

Główne cele strategiczne wynikające z Aktualizacji Planu Gospodarki Odpadami Województwa Opolskiego w zakresie gospodarki odpadami komunalnymi:

Cel 1. Transformacja systemu gospodarowania z obecnego układu wytwórcy - składowisko do układu wytwórcy - efektywna selekcja/segregacja – przetworzony odpad.

Miary:

- co najmniej 50% wytworzonego strumienia odpadów komunalnych poddawane jest segregacji w celu oddzielenia frakcji nadających się do dalszego przerobu,
- 100% wytwórców odpadów objętych jest systemem gospodarowania odpadami.

Kierunki działań:

1. Zwiększenie efektywności rozdziału strumienia odpadów i jego zagospodarowania u źródła poprzez:

- podniesienie efektywności selektywnego zbierania odpadów z obecnych 1% do wielkości 15% poprzez:
 - uzupełnienie obecnej siatki systemów odbierania;
 - przeanalizowanie i podjęcie działań w tych miejscach, w których odbiór odpadów jest prowadzony nieefektywnie;
 - prowadzenie wojewódzkiej listy efektywności odbioru i zbierania oraz firm obsługujących zbieranie i odbiór (wskazywanie najlepszych i najgorszych), a także jej publikowanie;
 - prowadzenie wojewódzkiej akcji edukacyjnej;
 - wprowadzenie do instytucji publicznych (urzędy, szkoły, instytucje, zakłady) zasad selektywnego zbierania odpadów;
 - tworzenie lokalnych warunków do kompostowania odpadów z terenów zielonych i ogródków oraz odpadów kuchennych w zabudowie jednorodzinnej;
 - tworzenie warunków do energetycznego wykorzystywania odpadów ulegających biodegradacji na terenach wiejskich w sposób bezpieczny dla środowiska;
 - powołanie wojewódzkiego koordynatora ds. selektywnego zbierania odpadów w celu realnego wzmocnienia tego procesu i nawiązania skutecznej współpracy z organizacjami odzysku i innymi uczestnikami rynku odpadów, w szczególności w zakresie: opon, baterii i akumulatorów, sprzętu elektrycznego i elektronicznego, pojazdów, opakowań.

2. Redukcja strumienia odpadów trafiających na składowisko, w szczególności frakcji ulegającej biodegradacji poprzez:

- wdrożenie przyjętego systemu gospodarowania odpadami, w ramach którego w każdym z zakładów zagospodarowania odpadów strumień odpadów zmieszanych poddawany jest segregacji w celu wyłączenia frakcji odpadów ulegających biodegradacji, otrzymaniu paliwa alternatywnego oraz separacji balastu; zagospodarowanie odpadów ulegających biodegradacji lokalnie w komorach fermentacyjnych lub w instalacji na terenie innego ZZO (dopuszczalne jest stosowanie

- innych form przetworzenia wydzielonego strumienia odpadów ulegających biodegradacji w przypadku znacznie korzystniejszych warunków ekonomicznych);
- redukcja strumienia odpadów ulegających biodegradacji u źródła, na obszarach charakteryzujących się wysokim procentem zabudowy niskiej;
 - systematyczne porządkowanie sieci składowisk odpadów innych niż niebezpieczne i obojętne;
 - zamknięcie składowisk niespełniających wymogów prawnych oraz stopniowe wyłączenie pozostałych mniejszych składowisk w wyniku wyczerpania ich pojemności eksploatacyjnych;
 - egzekwowanie zapisów i wytycznych AWPGO w planach gospodarki odpadami niższego szczebla, wydawanych decyzjach administracyjnych i podejmowanych inicjatywach poprzez: ścisłą merytoryczną kontrolę planów, sprawozdań i decyzji wydawanych przez organy niższego szczebla; monitorowanie harmonogramu tworzenia APPGO i AGPGO

W Aktualizacji Planu Gospodarki Odpadami dla Województwa Opolskiego dokonano podziału województwa na Regiony Gospodarki Odpadami Komunalnymi przedstawione w tabeli poniżej

Region	Gminy
POŁUDNIOWO – WSCHODNI REGION GOSPODARKI ODPADAMI KOMUNALNYMI	Kędzierzyn-Koźle, Bierawa, Cisek, Pawłowiczki, Polska Cerekiew, Reńska Wieś, Strzelce Opolskie, Izbicko, Jemielnica, Kolonowskie, Leśnica, Ujazd, Zawadzkie, Głubczyce, Baborów, Branice, Kietrz, Krapkowice, Walce, Strzeleczyki, Zdieszowice, Gogolin, Głogówek
POŁUDNIOWO – ZACHODNI REGION GOSPODARKI ODPADAMI KOMUNALNYMI	Paczków, Otmuchów, Kamiennik, Nysa, Pakosławice, Skoroszyce, Łambinowice, Korfantów, Głucholazy, Prudnik, Biała, Lubrza, Grodków
PÓŁNOCNY REGION GOSPODARKI ODPADAMI KOMUNALNYMI	Wilków, Namysłów, Domaszowice, Świerczów, Pokój, Wołczyn, Byczyna, Kluczbork, Lasowice Wielkie, Gorzów Śląski, Praszka, Rudniki, Radłów, Olesno, Zębowice, Dobrodzień
CENTRALNY REGION GOSPODARKI ODPADAMI KOMUNALNYMI	Olszanka, Lewin Brzeski, Niemodlin, Tułowice, Prószków, Komprachcice, Dąbrowa, Popielów, Dobrzeń Wielki, Murów, Łubniany, Turawa, Ozimek, Chrzastowice, Tarnów Opolski, Opole
ŚRODKOWO – ZACHODNI REGION GOSPODARKI ODPADAMI KOMUNALNYMI	Brzeg, Skarbimierz, Lubsza (wchodzące w skład związku międzygminnego „EKOGOK”)

2.CHARAKTERYSTYKA GMINY

2.1. Położenie geograficzne

Gmina Otmuchów, położona jest nad rzeką Nysa Kłodzka (lewobrzeżny dopływ rzeki Odry) w południowo – zachodniej części województwa opolskiego, przy granicy polsko-czeskiej.

Gminę Otmuchów tworzy miasto Otmuchów i 31 sołectw: Broniszowice, Buków, Goraszowice, Grądy, Janowa, Jarnołów, Jasienica Górna, Jodłów, Kałków, Kijów, Kwiatków, Lasowice, Ligota Wielka, Lubiaków, Łąka, Maciejowice, Malerzowice, Meszno, Nadziejów, Nieradowice, Piotrowice Nyskie, Ratnowice, Sarnowice, Siedlec, Starowice, Suszkowice, Śliwice, Ulanowice, Wierzbno, Wójcice, Zwanowice.

Obszar gminy zajmuje powierzchnię 188km² i graniczy z terenami następujących gmin: od zachodu - Paczków, od północy – Kamiennik, od wschodu – Głucholazy i Nysa. Południową granicę gminy tworzy granica państwa.

2.2. Obszary objęte ochroną prawną

Znaczna część obszaru gminy Otmuchów, objęta jest ochroną prawną w postaci Otmuchowsko-Nyskiego Obszaru Chronionego Krajobrazu. Głównym walorem i przedmiotem ochrony obszaru chronionego krajobrazu są dwa zbiorniki zaporowe będące miejscem postoju i koncentracji przelotnych ptaków wodnych i błotnych.

Jeziora Otmuchowskie i Nyskie zostały wyznaczone jako ostoje ptaków o randze europejskiej. Notowano tu do 30 000 kaczek, 15 000 gęsi, 40 000 mew i 10 000 siewkowatych, głównie czajek. Zbiorniki zaporowe są także miejscem zimowania kilkunastu tysięcy kaczek i około 500 trzasy nurogęsi. Stwierdzono tu również niezwykle rzadkie w Polsce gatunki mewę orlicę, biegusa bairda, kuliczka płowego, świergotka tajgowego, czajkę towarzyską, siewkę azjatycką, kulika cienkodziobego, płatkonoga cienkodziobego, rybitwę krótkodziobą, wydrzyka wielkiego, orła cesarskiego, raroga, czaplę nadobną i rybitwę popielatą.

Z gatunków lęgowych należy wymienić mewy pospolite, siewczkę obroźną, rybitwy zwyczajne, kaczkę płaskonosą, dziwonię i remiza.

W niewielkich dopływach do zbiorników żyją chronione gatunki ryb – śliz, strzebla potokowa, głowacz przegopletwy i kielb.

Do osobliwości florystycznych regionu należy wątrobowiec *Cephaloziella integerima*. Poza tym rosną tutaj kruszczyk szerokolistny i goryczka wąskolistna. Na uwagę zasługują także otmuhowskie pomniki przyrody. Najciekawsze z nich to dęby szypułkowe w wieku przekraczającym 400 lat, cisy w wieku około 200 lat oraz urokliwa aleja brzozy brodawkowatej położona w pobliżu jeziora.

2.3. Warunki geologiczne i hydrologiczne

Wody podziemne

Zasadnicze znaczenie dla zaopatrzenia w wodę mają piętra czwartorzędowe i trzeciorzędowe, przy czym dominuje piętro trzeciorzędowe, na którym bazują ujęcia o większych wydajnościach. Trzeciorzędowe warstwy wodonośne stanowią zbiornik wodny, który na przeważającym obszarze gminy zaliczony został do Głównych Zbiorników Wód Podziemnych wymagających wysokiej ochrony. Jest to trzeciorzędowy, porowy Subzbiornik „Paczków-Niemodlin” GZWP 338, o przybliżonej powierzchni około 735 km², średniej głębokości ujęć, wynoszącej 80-150 m i szacunkowych zasobach 60 tys. m³/dobę. W obrębie

wymienionego zbiornika GZWP 338 występują wody na ogół dobrej jakości, wymagające jedynie prostego uzdatniania.

Najbardziej narażone na zanieczyszczenia są wody występujące w obrębie drugiego, co do znaczenia w zaopatrzeniu ludności w wodę, piętra czwartorzędowego. Dotyczy to zwłaszcza obszarów, gdzie poziom wodonośny występuje płytko pod powierzchnią ziemi, lub pozbawiony jest całkowicie izolacji np. w rejonie dolin rzecznych. Do groźnych dla wód podziemnych ognisk zanieczyszczeń należą między innymi odcieki z nie uszczelnionych i nie monitorowanych składowisk oraz „dzikie” wysypiska śmieci.

Wody powierzchniowe

Obszar gminy Otmuchów znajduje się w obrębie dorzecza rzeki Odry w zlewni Nysy Kłodzkiej. Jest on odwadniany przez rzekę Nysę Kłodzką, która przez środkową część gminy płynie w kierunku wschodnim zasilając dwa zbiorniki wodne – Otmuchów i Nysa. Zbiorniki te oprócz funkcji retencyjnych, przeciwpowodziowych i energetycznych, umożliwiają zasilanie przepływów Odry dla celów żeglugowych, pełnią funkcje rekreacyjne i ekologiczne. Do najważniejszych lewostronnych dopływów Nysy Kłodzkiej na terenie gminy należy Cielnica. Prawobrzeżnymi dopływami Nysy Kłodzkiej są: Raczyzna, Widna i Widnawka. Cała zlewnia Nysy Kłodzkiej znajduje się w strefie ochrony pośredniej ujęć infiltracyjnych dla Wrocławia.

2.4. Rodzaje gleb i ich wykorzystanie

W gminie Otmuchów użytki rolne zajmują 13 095 ha, co stanowi **69,6 %** powierzchni gminy, w tym aż 94% stanowią grunty orne. Jest to skutek wysokiej żyzności gleb. Walory rolniczej przestrzeni produkcyjnej w gminie Otmuchów są bardzo dobre. Gmina posiada jeden z wyższych w województwie wskaźników jakości rolniczej przestrzeni produkcyjnej wynoszący ponad 90 punktów.

Na terenie gminy Otmuchów przeważają gleby brunatne zajmujące 6290 ha, co stanowi 47% powierzchni użytków rolnych. Zaliczają się do I – IIIa klasy bonitacyjnej (gleby najlepsze, bardzo dobre i dobre). Charakteryzują się one wysoką zawartością próchnicy i dobrą pojemnością wodną. Jest ich 2,5 razy więcej niż drugich pod względem udziału gleb płowych (pseudobielicowych), które zajmują 19,8%. Gleby płowe należą do gorszej klasy bonitacyjnej – IIIb – IVa. Najmniejsze powierzchnie zajmują mady - 12,8% powierzchni gminy, czarnoziemy zdegradowane - 12,1% oraz czarne ziemie – 8,4%.

Właściwości fizykochemiczne gleb gminy Otmuchów są zbliżone do właściwości gleb większości terenów Opolszczyzny. Procentowy udział gleb kwaśnych i bardzo kwaśnych jest niższy niż średnia dla województwa (52%) i szacowany jest tu na ok. 46%. Udział gleb z niedoborami zawartości podstawowych makro- i mikroelementów wynosi dla potasu: 38%, fosforu: 43%, magnezu: 43%, boru: 61%, miedzi: 9%, manganu: 15%, cynku: 14%.

Żyzne gleby gminy Otmuchów, wykorzystywane są pod uprawę pszenicy, jęczmienia, kukurydzy, rzepaku i buraków cukrowych.

Ponad 1400 ha gleb w gminie wymaga zabezpieczeń erozyjnych, z czego połowa jest narażona na erozję w stopniu silnych i bardzo silnym.

2.5. Sytuacja demograficzna

Według danych Głównego Urzędu Statystycznego (<http://www.stat.gov.pl>) ludność Gminy Otmuchów 31 grudnia 2007 r. wynosiła 15314 osób w tym 5252 osób mieszkało w mieście, natomiast 9062 osób stanowili mieszkańcy wsi.

Tabela 1: Liczba mieszkańców w gminie Otmuchów w latach 2003-2007 wg GUS

Gmina Otmuchów	Liczba mieszkańców w latach 2003-2008					
	2003	2004	2005	2006	2007	2008*
Miasto	5 550	5423	5363	5300	5252	5293
Wieś	9179	9163	9133	9072	9062	9098
Ogółem Gmina	14 729	14586	14496	14372	14314	14391

Źródło: GUS, *Wydział Urzędu Miejskiego w Otmuchowie

Dane z Urzędu Miejskiego podają, że w dniu 31 grudnia 2007r. w gminie zamieszkiwało 14391 osób, z czego 5293w mieście oraz 9098 osób na wsi.

Tabela 2: Liczba ludności w zabudowie jedno i wielorodzinnej na terenach wiejskich

Wyszczególnienie	Mieszkańcy, gospodarstwa domowe, - tereny wiejskie	
	Liczba mieszkańców 2003r.	Liczba mieszkańców 2008r.
Zabudowa jednorodzinna	8277	8245
Zabudowa wielorodzinna	902	908
Razem	9179	9152

Źródło: Urząd Miejski w Otmuchowie

Tabela 3: Liczba ludności w zabudowie jedno i wielorodzinnej w mieście

Wyszczególnienie	Mieszkańcy, gospodarstwa domowe, - miasto	
	Liczba mieszkańców 2003r.	Liczba mieszkańców 2008r.
Zabudowa jednorodzinna	957	1057
Zabudowa wielorodzinna	4593	4275
Razem	5550	5333

Źródło: Urząd Miejski w Otmuchowie

Z uwagi na duże rozbieżności pomiędzy danymi dotyczącymi spadku ludności przedstawianymi przez GUS a Urzędem Miejskim do opracowania prognozy ludności wzięto dane w oparciu o dane z GUS jako bardziej wiarygodne. Dane z Urzędu Miejskiego zostaną uwzględnione tylko dla zobrazowania procentu ludności mieszkającej w zabudowie jednorodzinnej i wielorodzinnej. Z wyliczeń wynika, że na terenie gminy Otmuchów mieszka:

- 9,9% mieszkańców w zabudowie wielorodzinnej na terenach wiejskich;
- 90,1% mieszkańców w zabudowie jednorodzinnej na terenach wiejskich;
- 80,0% mieszkańców w zabudowie wielorodzinnej na terenie miasta;
- 20% mieszkańców w zabudowie jednorodzinnej na terenie miast.

Porównując prognozę demograficzną na lata 2003-2015 opracowaną dla potrzeb poprzedniego planu ze stanem aktualnym w okresie do 2007 r. (dane z GUS) można stwierdzić, że w latach 2003-2007 prognoza demograficzna w planie zakładała:

- większą liczbę mieszkańców w mieście o 298 osoby niż to wynika z danych GUS za 2007r.
- mniejszą liczbę mieszkańców na wsi o 52 osoby niż to wynika z danych GUS za 2007 r.

Z przeprowadzonej analizy wynika, że na obszarach wiejskich jest mniejszy spadek liczby ludności niż zakładano, natomiast w mieście spadek ludności jest większy. Nie mniej, występuje systematyczny spadek ludności który, na przestrzeni 5 lat wg danych GUS wyniósł 415 osób czyli wskaźnik spadku ludności wyniósł około 0,5% rocznie. W związku z tym skorygowano prognozę liczby ludności uwzględniając dane historyczne przyjmując wskaźnik spadku liczby ludności w mieście 0,9% rocznie natomiast na terenach wiejskich 0,1%.

Tabela 4: Prognoza liczby mieszkańców do 2020 roku

Gmina	Liczba mieszkańców w latach 2008-2020												
	2008	2009	2010	2011	2012	2013	2014	2015	2016	2017	2018	2019	2020
Miasto	5205	5158	5111	5065	5020	4975	4930	4886	4842	4798	4755	5205	5158
Wieś	9053	9044	9035	9026	9017	9008	8999	8990	8981	8972	8963	9053	9044
Ogółem	14258	14202	14146	14091	14037	13982	13929	13875	13822	13770	13718	14258	14202

Źródło: GUS, wyliczenia własne

Turyści

Według Głównego Urzędu Statystycznego (<http://www.stat.gov.pl>) na terenie Gminy Otmuchów liczba turystów w 2007 r. wynosiła 4861 turystów, co daje dziennie 13 turystów w ciągu roku

2.6. Struktura mieszkalnictwa

Na terenie gminy dominuje jednorodzinna zabudowa mieszkaniowo – zagrodowa. Występuje ona we wszystkich sołectwach i na obrzeżach miasta Otmuchów. Budownictwo wielorodzinne skupione jest w ścisłym centrum miasta i w obrębie ul. Ogrodowej i Jagielły (dwa duże osiedla mieszkaniowe Spółdzielni Mieszkaniowej w Otmuchowie), zamieszkiwane jest przez około 4275 osób. Na terenach wiejskich w zabudowie wielorodzinnej zamieszkuje 908 osoby. Ogółem zabudowa wielorodzinna jest zamieszkiwana przez 36% mieszkańców całej gminy.

2.7. Struktura ogrzewnictwa i infrastruktura komunalna

Gmina Otmuchów nie posiada centralnego systemu zaopatrzenia w ciepło, zabudowa jednorodzinna i wielorodzinna wyposażona jest w indywidualne systemy grzewcze Spółdzielnia ma kotłownię olejową, a pozostała gmina kotłownię węglową.

Na terenach wiejskich przeważa ogrzewanie piecowe na paliwo stałe. W mieście obok ogrzewania piecowego istnieją małe kotłownie, które zaopatrują zabudowę mieszkaniową centrum, obiekty użyteczności publicznej oraz zakłady produkcyjne i usługowe.

2.8.Układ komunikacyjny

Powiązania komunikacyjne gminy Otmuchów tworzy sieć dróg krajowych, powiatowych i gminnych oraz magistralna linia kolejowa. Przez teren gminy biegnie droga krajowa nr 46 (Kłodzko – Nysa – Opole – Częstochowa) będąca jedną z głównych tras pogranicza polsko-czeskiego w województwie opolskim. Układ drogowy uzupełnia gęsta i równomiernie rozłożona sieć dróg powiatowych i gminnych.

Centralną część gminy przecina magistralna linia kolejowa znaczenia krajowego nr 137 relacji Legnica – Kamieniec Ząbkowicki – Nysa – Kędzierzyn Koźle.

2.9.Charakterystyka obiektów użyteczności publicznej

Obiekty użyteczności publicznej zlokalizowane są głównie na terenie miasta Otmuchów i w obrębie jeziora Otmuchów. Są to:

Obiekty bazy żywieniowej

- Restauracja „Zamkowa”, 48-385 Otmuchów, ul. Zamkowa 4,
- Camping PTTK, 48-385 Otmuchów, ul. Plażowa 6,
- Restauracja „Na Zamku”, 48-385 Otmuchów, ul. Zamkowa 4,
- Pizzeria TRATTORIA - ul. Nyska 13 ,
- Bar „13” – ul. Nyska 13 ,
- Kawiarnia PANDA – ul. Reymonta 2
- Kawiarnia BACCARA – ul. Krakowska
- Bar SEZAM – Rynek 8
- Bar GREEN –PUB- ul. Nyska 27

Obiekty bazy noclegowej

- Hotel przy Cukrowni "Otmuchów", 48-385 Otmuchów, ul. Fabryczna 4,
- Ośrodek Wypoczynkowy "Olimpia", ul. Plażowa 1, 48-385 Otmuchów,
- Ośrodek Wypoczynkowy SKALNIK , Sarnowice,
- Ośrodek Wypoczynkowy "Sandacz", 48-385 Otmuchów, ul. Plażowa 1,
- Ośrodek wypoczynkowy PTTK, 48-385 Otmuchów, ul. Plażowa 6,
- Ośrodek Campingowy Marina Otmuchów ul. Plażowa 7
- Wojskowy ośrodek wypoczynkowy „Kotwica” Otmuchów ul. Plażowa
- Ośrodek Wczasowy „Zacisze” Otmuchów ul. Plażowa 14
- Ośrodek Wypoczynkowy „Hala” Otmuchów ul. Plażowa 10
- Pensjonat Martina – Sarnowie 47

Przedszkola i szkoły

- Publiczna Szkoła Podstawowa w Otmuchowie
- Zespół: Gimnazjum, Szkoły Podstawowej i Publicznego Przedszkola w Jarnoławie
- Gimnazjum w Otmuchowie
- Przedszkole Publiczne Nr 1 w Otmuchowie
- Przedszkole Publiczne Nr 2 w Otmuchowie
- Przedszkole Publiczne w Jasienicy Górnej
- Zespół Szkolno - Przedszkolny w Maciejowicach
- Miejsko-Gminny Dom Kultury w Otmuchowie Otmuchów, Rynek 1 ,
- Zespół Szkolno - Przedszkolny w Grądach,
- Zespół Szkolno - Przedszkolny w Wójcicach

Ośrodki służby zdrowia

- Niepubliczny Zakład Opieki Zdrowotnej "EL-MED" s.c., ul. Nyska 13, 48-385 Otmuchów, tel. (077) 4314912
- Niepubliczny Zakład Opieki Zdrowotnej "SAL-MED", ul. Rynek 8, 48-385 Otmuchów, tel. (077) 4314700
- Niepubliczny Zakład Opieki Zdrowotnej "OMEGA", ul. Krakowska 17, 48-385 Otmuchów, tel. (077) 4315050 .

Ponadto na terenie miasta Otmuchów zlokalizowane są :

- Zakład Usługowo-Handlowy Krzysztof Kaniowski (skup złomu), ZPC Otmuchów, Cukrownia Otmuchów, Zakład Produkcji Mebli – ul. Klonowa, Zakład Stolarstwa – ul. Orkana, Wytwórca izotermów – Zgajewski-Tworek ul.Klonowa 4, EKOVI-MAR ul.Nyska 17b, Zbigniew Kaczor ul.Krakowska 40, Stacja Paliw PKN ORLEN S.A, Zakład Produkcyjno-Usługowy „MIKROMEX” Sp. z o.o Ligota Wielka 83, targowisko, zakłady fotograficzne, ogólnobudowlane i usługowe.

2.10. Charakterystyka jednostek działalności gospodarczej

Działalność produkcyjna w obrębie gminy bazuje przede wszystkim na przemyśle rolno-spożywczym i wydobywczym. Ważną gałąź gospodarki stanowi turystyka.

Dobre warunki glebowe i klimatyczne sprzyjały rozwojowi przemysłu cukrowniczego, któremu podporządkowana jest produkcja roślinna w tym buraków cukrowych. Natomiast występowanie na terenie gminy złóż surowców mineralnych przyczyniły się do rozwoju przemysłu wydobywczego.

Jednostki działalności gospodarczej w większości, zlokalizowane są na terenie miasta Otmuchów i reprezentowane są przez następujące branże:

- *rolno-spożywczą* w tym zakłady :
 - o Cukrownia „Otmuchów” ul.Fabryczna 6, 48-385 Otmuchów
 - o Przedsiębiorstwo Produkcji, Handlu i Usług „UNIPASZ” sp. z o.o w Radzikowicach Zakład Maciejowice 48 – 385 Otmuchów
 - o Przedsiębiorstwo Rolno-Usługowe „Kłos” S.C. Malerzowice 13
- *cukierniczą*
 - o Zakłady Przemysłu Cukierniczego „Otmuchów” S.A. ul. Nyska 21 48-385 Otmuchów
- *wydobywczą*
 - o Opolskie Kopalnie Surowców Mineralnych Sp.z o.o. w Choruli – Kopalnia Surowców Mineralnych „Wójcice”

Ponadto na terenie miasta Otmuchów zlokalizowane są :

- Zakład Usługowo-Handlowy Krzysztof Kaniowski (skup złomu), Wytwórca izotermów – Zgajewski-Tworek ul.Klonowa 4, EKOVI-MAR ul.Nyska 17b, Zbigniew Kaczor ul.Krakowska 40, Stacja Paliw PKN ORLEN S.A, Zakład Produkcyjno-Usługowy „MIKROMEX” Sp. z o.o Ligota Wielka 83, targowisko, zakłady fotograficzne.

2. AKTUALNY STAN GOSPODARKI ODPADAMI

3.1. Rodzaj, ilość i źródła powstawania odpadów

Odpady komunalne są to odpady powstające w gospodarstwach domowych, a także odpady niezawierające odpadów niebezpiecznych pochodzące od innych wytwórców, które ze względu na swój charakter lub skład są podobne do odpadów powstających w gospodarstwach domowych.

Źródłami powstawania odpadów komunalnych są:

- Gospodarstwa domowe,
- Obiekty infrastruktury (handel, usługi, rzemiosło, szkolnictwo, przemysł w części „socjalnej” i inne)

Rodzaje wytwarzanych odpadów komunalnych to: odpady komunalne segregowane i zbierane selektywnie, odpady komunalne segregowane i zbierane selektywnie w tym: odpady zielone z ogrodów i parków, odpady kuchenne ulegające biodegradacji, odpady zielone, papier i tektura, odpady wielomateriałowe, tworzywa sztuczne, szkło, metal, odzież, tekstylia, drewno oraz odpady niebezpieczne, odpady mineralne, w tym frakcja popiołowa, odpady z targowisk, odpady z czyszczenia ulic i placów, odpady wielkogabarytowe.

Ilość i rodzaj powstających odpadów jest trudno precyzyjnie określić z uwagi na brak przeprowadzonych badań wielkości i morfologii strumienia odpadów wytwarzanych na terenie gminy. W związku z tym, w niniejszym opracowaniu oparto się częściowo na badaniach składu morfologicznego odpadów komunalnych wykonanych dla miasta Bielsko-Biała, zabudowy wiejskiej we wsi Kozy w okresie od maja do września 2006 r. włącznie, wykonane przez Ośrodek Badawczo-Rozwojowy Ekologii Miast OBREM w Łodzi (dalej OBREM) . Wskaźnik nagromadzenia odpadów określony w ramach przeprowadzonych badań przedstawiono w tabeli poniżej.

Tabela 5: Masowe wskaźniki nagromadzenia odpadów na terenach wiejskich i na terenach miejskich zabudowa jednorodzinna, blokowa, kamiennicza – badania OBREM 2006 r.

Miesiąc i rok	Masowy wskaźnik nagromadzenia odpadów			
	Zabudowa miejska		Zabudowa wiejska	
	blokowa	jednorodzinna	Zabudowa turystyczna	Zabudowa jednorodzinna
	kg/M/rok	kg/M/rok	Kg/M/rok	kg/M/rok
Maj 2006	278,2	190,8	99,3	86,1
Czerwiec 2006	260,3	180,9	97,1	108,4
Lipiec 2006	286,1	179,6	128,9	91,8
Sierpień 2006	296,2	194,1	222,1	92,1
Wrzesień 2006	291,3	184,6	172,1	104,6
Średnia	282,42	186,0	143,9	96,6

Źródło: Badanie składu morfologicznego odpadów komunalnych na potrzeby przygotowanie przedsięwzięcia „Budowa kompleksowego systemu gospodarki odpadami dla m. Bielska-Białej i gmin powiatu bielskiego, OBREM, 2006r.

Uwzględniając, że w okresie grzewczym wzrośnie ilość drobnej frakcji i pozostałości mineralnych o około 20% wskaźnik ilościowy nagromadzenia odpadów będzie się kształtował następująco:

- **107,8** kg/M/rok - na terenach wiejskich
- **207,7** kg/M/rok - na terenie zabudowy jednorodzinnej w mieście
- **282,42** kg/M/rok – na terenie zabudowy blokowej

Według OBREM wskaźniki wytwarzania odpadów dla pozostałych rodzajów odpadów wynoszą :

- dla odpadów budowlano-remontowych – 15 kg/M/rok w miastach
- dla odpadów budowlano – remontowych – 10 kg/M/rok na wsiach
- dla odpadów wielkogabarytowych - 10kg Mg/M/rok w miastach
- dla odpadów wielkogabarytowych – 5 kg/M/rok na wsiach
- dla odpadów ze źródeł innych niż gospodarstwa domowe (z infrastruktury) :
 - 15% wagowo odpadów wytworzonych w gospodarstwach domowych dla miast
 - 5% wagowo odpadów wytworzonych w gospodarstwach domowych na wsi
- dla odpadów zielonych:
 - 15 kg/M/rok dla miast
 - 2kg/M/rok dla wsi

Uwzględniając powyższe dane oraz wzrost wskaźników nagromadzenia o 1% rocznie otrzymano następujące wskaźniki wytwarzania odpadów 2007 roku:

- 131 kg/M/rok – tereny wiejskie
- 281 kg/M/rok - teren zabudowy jednorodzinnej miasta
- 369 kg/M/rok – tereny zabudowy wielorodzinna w mieście
- 317 kg/M/rok – tereny zabudowy wielorodzinnej na wsiach

W tabeli poniżej przedstawiono uśrednione dane dotyczące wskaźników nagromadzenia przedstawione w *Aktualizacji planu gospodarki odpadami dla województwa opolskiego* oraz wynikające z badań przeprowadzonych przez OBREM w Łodzi w obrębie zabudowy zbliżonej charakterem do zabudowy mieszkaniowej występującej w gminie Otmuchów:

Tabela 6: Wskaźniki odpadów wytworzonych na jednego mieszkańca oraz uśredniony udział odpadów ulegających biodegradacji

Wyszczególnienie	Wg aktualizacji PGO2010 Województwo opolskie		Wg badań OBREM w Łodzi zabudowa jednorodzinna		Wg badań OBREM w Łodzi zabudowa wielorodzinna	
	wskaźnik	Udział – Odpadów Biodegrad.	wskaźnik	Udział – Odpadów Biodegrad.	wskaźnik	Udział – Odpadów Biodegrad.
Tereny miejskie	290kg/M/rok	29%	281 kg/M/rok	24%	369kg/M/rok	26%
Tereny wiejskie	200kg/M/rok	19%	131 kg/M/rok	21,0%	317k/M/rok	26%
Ogółem	246kg/M/rok	25%	206 kg/M/rok	22,5 %	343kg/Mrok	26%

Ilość zebranych odpadów na terenie gminy Otmuchów w latach 2006-2008 przedstawiono w tabeli poniżej.

Tabela 7: Ilość zebranych odpadów na terenie gminy Otmuchów

Wyszczególnienie	2006r.	2007r.	2008r.
Odpady zmieszane	3517,52 Mg	3718,49 Mg	3036,32Mg
Odpady zebrane selektywnie	52,0Mg	150,00 Mg	220,00 Mg
Ogółem	3569,52 Mg	3869,49 Mg	3256,32 Mg
Liczba ludności	14 372	14 314	14258
Wskaźnik wytworzenia odpadów	248kg/M/rok	270,3kg/M/rok	228,4 kg/M/rok

Źródło: Urząd Miejski w Otmuchowie, wyliczenia własne

Średni wskaźnik wytworzenia odpadów na terenie gminy za wyjątkiem 2008r. przewyższa wskaźnik wskazany w planie wojewódzkim, w związku z tym dla gminy Otmuchów wyliczono wskaźniki uwzględniając badania OBREM jak również dane z aktualizacji planu wojewódzkiego. Ponadto uwzględniono również fakt, że wzrost wytwarzania odpadów w miejscowościach turystycznych wynosi około 48% w stosunku do miejscowości tradycyjnych. Biorąc pod uwagę, że miasto Otmuchów jest ośrodkiem turystycznym przyjmuje się dla zabudowy jednorodzinnej wzrost wskaźnika wytwarzania odpadów o 48% czyli w zabudowie jednorodzinnej w mieście Otmuchów wskaźnik wytwarzania odpadów wynosi **416 kg/M/rok**.

Z danych z Urzędu Miejskiego wynika że mieszkańcy mieszkają w:

- 9,9% w zabudowie wielorodzinnej na terenach wiejskich tj.897 mieszkańców.
- 90,1% w zabudowie jednorodzinnej na terenach wiejskich; tj. 8165mieszkańców.
- 80,0% w zabudowie wielorodzinnej na terenie miasta; tj. 4202 mieszkańców.
- 20% w zabudowie jednorodzinnej na terenie miasta tj.1050 mieszkańców.

Tabela8: Przyjęte wskaźniki ilościowe wytwarzania odpadów komunalnych na terenie gminy Otmuchów w 2007 roku oraz ilość wytworzonych odpadów

Tereny miejskie- zabudowa jednorodzinna	Wskaźnik wytwarzania odpadów	416 kg/M/rok	Ilość odpadów	436,80Mg
	Udział odpadów ulegających biodegradacji	24%	Ilość odpadów biodegradowalnych	104,83 Mg
	Udział odpadów niebezpiecznych	1%	Ilość odpadów niebezpieczne	4,37 Mg
Tereny Miejskie – zabudowa wielorodzinna	Wskaźnik wytwarzania odpadów	369 kg/M/rok	Ilość odpadów	1550,58 Mg
	Udział odpadów ulegających biodegradacji	26%	Ilość odpadów biodegradowalnych	403,13 Mg
	Udział odpadów niebezpiecznych	1%	Ilość odpadów niebezpieczne	15,51Mg
Tereny wiejskie - zabudowa jednorodzinna	Wskaźnik wytwarzania odpadów	200 kg/M/rok	Ilość wytworzonych odpadów	1633Mg
	Udział odpadów ulegających biodegradacji	21%	Ilość odpadów biodegradowalnych	342,93Mg
	Udział odpadów niebezpiecznych	1%	Ilość odpadów niebezpieczne	16,33Mg
Tereny wiejskie - zabudowa wielorodzinna	Wskaźnik wytwarzania odpadów	317kg/M/rok	Ilość wytworzonych odpadów	284,35Mg
	Udział odpadów ulegających biodegradacji	26%	Ilość odpadów biodegradowalnych	73,93Mg
	Udział odpadów niebezpiecznych	1%	Ilość odpadów niebezpieczne	2,84Mg
Ogółem gmina	Wskaźnik wytwarzania odpadów	272,8 Mg/rok	Ilość wytworzonych odpadów	3904,73
	Udział odpadów ulegających biodegradacji	24%	Ilość odpadów biodegradowalnych	924,82
	Udział odpadów niebezpiecznych	1%	Ilość odpadów niebezpieczne	39,05

Źródło: Wyliczenia własne

W tabeli poniżej przedstawiono podsumowanie wyników przeprowadzonej analizy ilości wytworzonych odpadów na terenie gminy Otmuchów z podziałem na odpady komunalne ulegające biodegradacji, odpady niebezpieczne oraz przedstawiono dane za rok 2008 uwzględniając roczny przyrost odpadów 1% (KPGO2010).

Tabela 9: Ilość wytworzonych odpadów komunalnych w latach 2007-2008

Odpady komunalne	Ilość odpadów komunalnych wytworzona na terenie gminy Otmuchów [Mg]					
	2007 rok			2008 rok		
	ogółem	biodegradowalne	niebezpieczne	ogółem	biodegradowalne	niebezpieczne
Miasto:	1987,38	507,96	19,88	2006,87	513,04	20,08
wieś	1917,35	416,86	19,17	1936,52	421,03	19,36
ogółem	3904,73	924,82	39,05	3943,77	934,07	39,44

Źródło: Wyliczenia własne

Poniżej przedstawiono ilości odpadów komunalnych w gminie Otmuchów w podziale na 16 rodzajów odpadów. Średni skład morfologiczny wytwarzanych w gminie odpadów przyjęto z KPGO 2010 natomiast jednostkowy wskaźnik wytwarzania odpadów, wynoszący 272,8kg/Mk/rok przyjęto w oparciu o przeprowadzone analizy przedstawione powyżej.

Tabela 10: Bilans odpadów w 2007r.

Lp.	Nazwa	Ilość [tys. Mg]
1.	Odpady komunalne segregowane i zbierane selektywnie	78
2.	Odpady zielone z ogrodów i parków	107
3.	Niesegregowane (zmieszane) odpady komunalne, w tym:	3446
3-1	Odpady kuchenne ulegające biodegradacji	822
3-2	Odpady zielone	83
3-3	Papier i tektura	699
3-4	Odpady wielomateriałowe	253
3-5	Tworzywa sztuczne	506
3-6	Szkło	294
3-7	Metal	172
3-8	Odzież, tekstylia	52
3-9	Drewno	63
3-10	Odpady niebezpieczne	31
3-11	Odpady mineralne, w tym frakcja popiołowa	487
4.	Odpady z targowisk (1%)	38
5.	Odpady z czyszczenia ulic i placów	86
6.	Odpady wielkogabarytowe	149
	Razem	3905

Źródło: Podział na strumienie odpadów komunalnych oraz średni skład procentowy zaczerpnięto z KPGO2010

3.2. Odpady ulegające biodegradacji

Szacunkowy bilans odpadów komunalnych ulegających biodegradacji przedstawiono poniżej. Średni skład morfologiczny wytwarzanych w gminie Otmuchów odpadów ulegających biodegradacji przyjęto z KPGO 2010.

Tabela 11: Ilości wytworzonych odpadów ulegających biodegradacji w 2007 roku

Lp.	Rodzaj	Ilość [Mg/rok]
		2007 rok
1.	Papier i tektura	11
2.	Odzież i tekstylia (materiałów naturalnych)	1
3.	Odpady zielone (z ogrodów i parków)	55
4.	Odpady ulegające biodegradacji wchodzące w strumień zmieszanych odpadów komunalnych	845
5.	Odpady z targowisk (część ulegająca biodegradacji)	13
6.	Razem	925

Źródło: Podział na strumienie odpadów komunalnych ulegających biodegradacji oraz średni skład procentowy zaczerpnięto z KPGO 2010

Część wytworzonych odpadów ulegających biodegradacji, zwłaszcza na wsiach oraz w małych miasteczkach takich jak Otmuchów jest zagospodarowywana we własnym zakresie przez mieszkańców. W KPGO 2010 przyjęto, że 70% odpadów ulegających biodegradacji wytworzonych na wsiach oraz 15 % tych odpadów w małych miasteczkach wykorzystuje się do kompostowania, skarmiania zwierząt oraz spala się w paleniskach domowych. Ilość tych odpadów oszacowano łącznie w 2007 roku łącznie około 124 Mg.

Tabela 12: Ilość odpadów biodegradowalnych wytworzonych i zagospodarowanych w 2007r.

Wyszczególnienie	Ilość wytworzonych odpadów biodegradowalnych ogółem [Mg]	Ilość odpadów biodegradowalnych zagospodarowanych we własnym zakresie [Mg]	Pozostała ilość odpadów biodegradowalnych [Mg]
Tereny wiejskie	417	292	125
Teren miasta	508	76	432
Ogółem gmina Otmuchów	925	368	557

Źródło: Wyliczenia własne

Uwzględniając dane historyczne oraz wyliczone ilości wytworzonych odpadów biodegradowalnych w latach 2006-2007 przyjęto do dalszych wyliczeń poziomów unieszkodliwiania odpadów biodegradowalnych ilość wytworzonych tych odpadów w 1995r. równą dla:

- 825,0 Mg odpadów biodegradowalnych ogółem wytworzonych w 1995 roku

3.3. Odpady niebezpieczne w strumieniu odpadów komunalnych

Szacunkowy bilans odpadów niebezpiecznych w strumieniu odpadów komunalnych przedstawiono w tabeli poniżej. Średni skład morfologiczny zaczerpnięto z KPGO 2010 natomiast ilość odpadów niebezpiecznych ogółem z tabeli z bilansem odpadów komunalnych.

Tabela 13: Szacunkowe ilości poszczególnych rodzajów odpadów niebezpiecznych w strumieniu odpadów komunalnych

Kod odpadu	Rodzaj odpadu	Procentowa zawartość odpadu w strumieniu odpadów komunalnych	Ilość odpadów w 2007 roku
20 01 33	Baterie i akumulatory	12	4,68
20 01 29	Detergenty zawierające substancje niebezpieczne	5	1,95
20 01 17	Odczynniki fotograficzne	2	0,78
20 01 27	Farby, tusze, farby drukarskie, kleje, lepiszcze	35	13,65
20 01 14	Kwasy i alkalia	1	0,39
20 01 15			
20 01 13	Rozpuszczalniki	3	1,17
20 01 21	Lampy fluorescencyjne i inne odpady zaw. Hg	5	1,95
20 01 31	Leki cytotoksyczne i cytostatyczne	4	1,56
20 01 26	Oleje i tłuszcze	10	3,9
20 01 19	Środki ochrony roślin	5	1,95
20 01 35	Zużyte urządzenia elektryczne i elektroniczne	10	3,9
20 01 37	Drewno zawierające substancje niebezpieczne	5	1,95
20 01 23	Urządzenia zawierające freony	3	1,17
Razem		100	39

Źródło: Podział na strumieniu odpadów oraz średni skład procentowy zaczerpnięto z KPGO 2010

Łączna oszacowana ilość odpadów niebezpiecznych w strumieniu odpadów komunalnych dla gminy Otmuchów wynosiła w 2007 roku 39 Mg.

3.4. Odpady opakowaniowe

Odpady opakowaniowe są to odpady powstałe z opakowań jednostkowych, zbiorczych oraz transportowych zastosowanych w ramach całego systemu pakowania towarów wprowadzonych do obrotu. Odpady te powstają głównie na terenie zakładów produkcyjnych, jednostek handlowych, innych podmiotów gospodarczych, gospodarstw domowych, a także biur, szkół, urzędów, innych miejsc użyteczności publicznej, ulic, barów szybkiej obsługi, targowisk itp.

Strukturę i masę odpadów opakowaniowych, zebranych na terenie gminy Otmuchów, z podziałem na poszczególne rodzaje oraz masę odpadów zestawiono w tabeli poniżej.

Tabela 14 : Struktura i masa odpadów opakowaniowych zebranych w gminie Otmuchów z podziałem na poszczególne rodzaje oraz masę odpadów

Lp.	Strumienie odpadów opakowaniowych	Ilości zebranych odpadów opakowaniowych [Mg/rok]		Ilość odpadów opakowaniowych przekazanych do odzysku i recyklingu [Mg/rok]	
		2007 r.	2008 r.	2007 r.	2008 r.
1.	Opakowania z papieru i tektury	8,0	50	8,0	50
2.	Opakowania z tworzyw sztucznych	32	70	32	70
3.	Opakowania z drewna	-	-	-	-
4.	Opakowania wielomateriałowe	-	-	-	-
6.	Opakowania ze szkła	90	100	90	100
Suma odpadów		130	220	130	220

Źródło: Sprawozdanie z GPGO

Ilości i rodzaje odpadów opakowaniowych poddanych poszczególnym procesom odzysku na terenie gminy przedstawiono w tabeli poniżej.

Tabela 15. Ilości i rodzaje odpadów opakowaniowych poddanych poszczególnym procesom odzysku na terenie gminy w latach 2006-2008

Kod odpadu	Rodzaj odpadu	2006 r.		2007r.		2008r.	
		Masa [Mg/r]	Proces odzysku	Masa [Mg/r]	Procesu odzysku	Masa [Mg/r]	Procesu odzysku
15 01 01	Papier i tektura	12,0	R15	8,0	R15	50	R15
15 01 07	Szkło	16,8	R15	90	R15	100	R15
15 01 02	Tworzywa sztuczne	24,0	R15	32	R15	70	R15
Razem		52,8		130		220	

Źródło: Sprawozdanie z PGO

W **2007 r.** selektywnie zebrano ok. **130 Mg** odpadów opakowaniowych, co stanowiło ok. **1 %** zebranych odpadów komunalnych. Ilość selektywnie zebranych odpadów opakowaniowych w **2008 r.** wynosiła ok. **220 Mg**, co stanowiło wówczas ok. **6 %** całości zebranych odpadów komunalnych. Zebrane selektywnie odpady są poddane procesowi odzysku R15 czyli przetwarzane w celu ich przygotowania do odzysku, w tym do recyklingu

Selekcja odpadów w gminie Otmuchów procentowo (w stosunku do całkowitej ilości zebranych odpadów) znajduje się na niskim poziomie pomimo znaczącego wzrostu zebranych odpadów opakowaniowych.

3.5. Rodzaj i ilość odpadów poddawanych poszczególnym procesom odzysku

Przedsiębiorstwa które uzyskały decyzją Burmistrza Otmuchowa zgodę na prowadzenie działalności w zakresie odbierania odpadów komunalnych od właścicieli nieruchomości na terenie gminy, są zobowiązane do odbioru selektywnie zebranych odpadów .

Uzyskane od przedsiębiorców dane za 2007 r. i 2008 r. dotyczące ilości zebranych selektywnie odpadów na terenie gminy, są następujące:

Tabela 16. Ilości i rodzaje odpadów komunalnych poddanych poszczególnym procesom odzysku na terenie gminy w latach 2006-2008

Kod odpadu	Rodzaj odpadu	2006 r.		2007r.		2008r.	
		Masa [Mg/r]	Proces odzysku	Masa [Mg/r]	Procesu odzysku	Masa [Mg/r]	Procesu odzysku
15 01 01	Papier i tektura	12,0	R15	8,0	R15	50	R15
15 01 07	Szkło	16,8	R15	90	R15	100	R15
15 01 02	Tworzywa sztuczne	24,0	R15	32	R15	70	R15
20 03 07	Odpady wielkogabarytowe			22,10			
10 01 01	Żużle , popioły	-	-	-	-	16,32	R14
16 02 13	Zużyte urządzenia zaw. elementy niebezpieczne					2,3	R15
16 02 14	Zużyte urządzenia					0,258	R15
Razem		52,2		152,1		236,32	

Źródło: Urząd Miejski w Otmuchowie

Zebrane selektywnie odpady są przetwarzane w celu ich przygotowania do odzysku, w tym do recyklingu. Żużle, popioły są wykorzystywane do wypełniania terenów niekorzystnie przekształconych natomiast urządzenia stanowiące zużyty sprzęt są demontowane.

Odpady niebezpieczne

Odpady niebezpieczne występujące w strumieniu odpadów komunalnych występują jako frakcja odpadów zmieszanych oraz mogą być zbierane selektywnie. Stanowią one zagrożenie dla wszystkich elementów środowiska oraz czynnik poważnie utrudniający przetwarzanie odpadów. Obecny system ich zbierania selektywnego należy uznać za nieistniejący. Opiera się on przede wszystkim o możliwość pozostawienia w punktach sprzedaży zużytego produktu, bądź opakowania po nim (ale wyłącznie pod warunkiem zakupu nowego produktu, za wyjątkiem lekarstw i małych baterii). Jedynie nieliczne apteki prowadzą działalność w zakresie zbierania przeterminowanych leków. Większość odpadów niebezpiecznych pochodzących ze źródeł komunalnych trafia wraz z całością strumienia prosto na składowiska.

Na terenie gminy brak jest wystarczającej liczby miejsc, do których mieszkańiec mógłby przynieść wytworzone przez siebie odpady niebezpieczne.

Odpady remontowo-budowlane

Na terenie gminy Otmuchów zebrano 35,18 Mg w 2008 roku

3.6. Rodzaj i ilość odpadów poddawanych poszczególnym procesom unieszkodliwiania

W decyzjach Burmistrza Otmuchowa zezwalającego na odbiór odpadów wydanych dla przedsiębiorców wskazano miejsce unieszkodliwiania odpadów w miejscowości Okopy w gminie Łambinowice zarządzane przez Zakład Gospodarki Komunalnej w i Mieszkaniowej w Łambinowicach oraz składowisko odpadów komunalnych w Domaszkowicach w gminie Nysa. Ilości i rodzaje odpadów składowanych na ww. składowiskach przedstawiono w tabeli poniżej.

Tabela 17: Unieszkodliwiane odpady komunalnych

Kod odpadu	2007r		2008r.	
	Masa [Mg/rok]	Proces unieszkodliwiania	Masa [Mg/rok]	Proces unieszkodliwiania
20 03 01 Niesegregowane odpady komunalne	3537,86	D5	2688,15	D5
17 01 01 Odpady betonu oraz gruz betonowy z rozbiórek i remontów	130,39	D5	81,16	D5
170102 Gruz ceglany	50,10	D5	39,48	D5
20 02 03 Odpady ulegające biodegradacji	-	D5	66,68	D5
20 02 01 Papier i tektura	-	D5	13,7	D5
17 03 80 odpadowa papa	-		7,32	D5
20 03 02 Odpady z targowisk	-		4,32	D5

17 05 04 Gleba i ziemia w tym kamienie			81,76	D5
17 09 04 Zmieszane odpady z budowy, remontów i demontażu			35,18	D5
Razem	3718,35		3036,32	

Źródło: Urząd Miejski w Otmuchowie

Na składowisku w Okopach firma Veolia Usługi dla Środowiska S.A. Oddział Krapkowice składowała następujące ilości niesegregowanych odpadów komunalnych :

- 10 Mg w 2007 r.
- 12 Mg w 2008 r.

Pozostała ilość odpadów była składowana na składowisku w Domaszkowicach

3.7. Istniejące zbiorowe systemy zbierania odpadów komunalnych

Aktualnie funkcjonujący system zbierania odpadów obejmuje:

- gromadzenie wytworzonych odpadów ,
- system selektywnego zbierania odpadów (papier, plastik, szkło, odpady wielkogabarytowe)
- system zbierania odpadów zmieszanych
- unieszkodliwianie odpadów na składowisku odpadów w Domaszkowicach i Okopach,
- system sprawozdań dotyczących realizacji odbierania, transportu, odzysku i unieszkodliwiania odpadów
- system ewidencji zawartych umów pomiędzy wytwórcami odpadów a przedsiębiorcami posiadającymi zezwolenia na odbiór odpadów na terenie gminy
- system ewidencji ilości odpadów odbieranych od wytwórców odpadów.

Gromadzenie wytworzonych odpadów

Sposób postępowania z wytworzonymi odpadami w gminie Otmuchów reguluje **Uchwała Rady Miejskiej w Otmuchowie Nr XXX/254/2005 z dnia 30 grudnia 2005r. w sprawie uchwalenia regulaminu utrzymania czystości i porządku na terenie Gminy Otmuchów**

W dokumencie tym Rada Miejska uchwaliła „Zasady zbierania i pozbywania się odpadów komunalnych”. Zasady te dotyczą m.in. reguł gospodarowania odpadami na terenie miasta i gminy Otmuchów tj. sposobu gromadzenia, usuwania oraz unieszkodliwiania odpadów komunalnych.

Zasady te mają zastosowanie do właścicieli nieruchomości, których Uchwała zobowiązuje do:

- posiadania odpowiedniej ilości pojemników na odpady komunalne,
- selektywnego gromadzenia następujących odpadów:
 - papier i makulatura
 - szkło opakowaniowe białe
 - szkło opakowaniowe kolorowe
 - tworzywa sztuczne
- umieszczania wyselekcjonowanych odpadów w pojemnikach tzw. „igło”:
 - pojemniki biało-zielone na szkło kolorowe i białe,
 - pojemniki niebieskie na papier,
 - pojemniki żółte na opakowania z tworzyw sztucznych

- odpady wielkogabarytowe gromadzić na wydzielonym miejscu na terenie nieruchomości
- podpisania umowy z przedsiębiorstwem odbierającym odpady
- selektywnego zbierania odpadów niebezpiecznych wydzielonych z odpadów komunalnych

System selektywnego zbierania odpadów

Rada Miejska w Otmuchowie Uchwałą Rady Miejskiej w Otmuchowie Nr XXX/254/2005 z dnia 30 grudnia 2005r. w sprawie uchwalenia regulaminu utrzymania czystości i porządku na terenie Gminy Otmuchów zobowiązała mieszkańców do selektywnego zbierania następujących rodzajów odpadów: szkła białego i kolorowego, papieru, opakowań z tworzyw sztucznych, odpadów wielkogabarytowych, niebezpiecznych z strumienia odpadów komunalnych. W regulaminie dopuszczono kompostowanie lub spalanie zgromadzonych pozostałości do czasu wprowadzenia systemu selektywnego zbierania odpadów biodegradowalnych.

Na terenie gminy są rozstawione tzw. gniazda do selektywnej zbiórki odpadów – szkło, makulatura, tworzywa sztuczne. Na terenach wiejskich zrezygnowano z pojemników na makulaturę ponieważ mieszkańcy palą papier.

Na terenie miast wyznaczono 23 miejsca na pojemniki w tym:

- 21 pojemników na opakowania z tworzyw sztucznych
- 22 pojemników na szkło,
- 7 pojemników na papier.

Na terenach wiejskich ustawiono są:

- 54 pojemniki na opakowania z tworzyw sztucznych,
- 38 pojemników na szkło.

Na terenach wiejskich zrezygnowano z pojemników na papier z uwagi na palenie przez mieszkańców makulatury w piecach.

Zgodnie z wydanymi decyzjami Burmistrza Otmuchowa zezwalającymi na odbiór odpadów przedsiębiorcy są zobowiązani do selektywnej zbiórki odpadów, w tym:

- Odpady ulegające biodegradacji
- Odpady wielkogabarytowe,
- Odpady z remontów,
- Zużyty sprzęt elektryczny i elektroniczny,
- Odpady opakowaniowe (szkło, plastik, papier).

System ewidencji umów na odbiór odpadów

Utworzony w gminie system ewidencji zawartych umów pomiędzy wytwórcami odpadów (mieszkańcami) a przedsiębiorstwami odbierającymi odpady umożliwia wskazanie mieszkańców gminy, którzy uchylają się od obowiązku zawierania umów i podjęcie stosownych działań.

Ilość zawartych umów w 2008 roku wynosiła:

- 1670 na terenach wiejskich,
- 670 na terenie miasta.

Procent mieszkańców objętych systemem odbioru odpadów przy założeniu, że średnio jedna umowa przypada na 4 mieszkańców, przedstawiono w tabeli poniżej

Tabela 18: Ilość zawartych umów w 2008 roku

Nazwa miejscowości	Liczba mieszkańców	Liczba zawartych umów	% mieszkańców mających podpisaną umowę
Broniszowice	99	20	80
Buków	479	98	82
Goraszowice	77	13	68
Grądy, Pasieki, Laskowice	150	31	83
Janowa	166	32	77
Jarnońtów	456	85	75
Jasienica Górna	375	59	63
Jodłów	219	44	80
Kałków	649	139	86
Kijów	252	45	71
Kwiatków	86	21	98
Lasowice	158	40	100
Ligota Wielka	365	78	85
Lubiatów	292	61	84
Łąka	407	93	91
Maciejowice, Grodziszczce	628	63	40
Malerzowice	252	58	92
Meszno	354	42	47
Nadziejów, Kamienna G.	246	63	100
Nieradowice	276	35	51
Piotrowice Nyskie, Krakówkowice	299	54	72
Ratnowice	170	40	94
Sarnowice	272	51	75
Siedlec	70	21	100
Starowice	174	43	100
Suszkowice	178	32	72
Śliwice	329	52	63
Ulanowice	95	22	92
Wierzbnno, Zwierzyniec	358	49	55
Wójcice	847	147	69
Zwanowice	111	24	86
Rysowice	216	15	28
Otmuchów	5293	670	100
Razem	14398	2340	75

Źródło: Urząd Miejski w Otmuchowie

Z przedstawionych danych wynika, że nie wszystkie gospodarstwa mają podpisane umowy na odbiór odpadów. W szczególności dotyczy to miasta Otmuchów oraz wsie Rysowice, Wierzbnno, Zwierzyniec, Nieradowice, Meszno, Maciejowice, Grodziszczce. **W roku 2008 zbiorowym systemem zbierania odpadów objętych było na terenach wiejskich 65% mieszkańców a na terenie miasta 100% mieszkańców, ogółem 82% mieszkańców gminy objętych jest zbiorowym systemem odbioru odpadów.**

Krajowy Plan Gospodarki Odpadami 2010, zakładał, że w 2007 roku wszyscy mieszkańcy będą objęci tym systemem.

Przedsiębiorcy działający na terenie gminy przekazują do Urzędu Miejskiego informację o zawartych umowach oraz ilościach zebranych odpadów.

System ewidencji ilości zbieranych odpadów

Przedsiębiorcy: REMONDIS Sp. z o.o. w Opolu, „EKOM” Sp. z o.o. , w Nysie, ALVATER Veolia Usługi dla Środowiska SA Oddział w Krapkowicach, KOMUNALNIK w Prudniku w uzyskanych decyzjach na odbiór odpadów mają wskazane składowisko odpadów w Domaszkowicach w Gminie Nysa oraz w Okopach w gminie Łambinowice jako miejsce składowania odpadów zmieszanych

Zgodnie z art. 9a ust 2 ustawy o utrzymaniu czystości i porządku w gminach przedsiębiorcy prowadzący działalność w zakresie odbierania odpadów komunalnych od właścicieli nieruchomości są zobowiązani do sporządzenia i przekazywania burmistrzowi informacji o masie poszczególnych rodzajów odebranych odpadów komunalnych z obszaru gminy i sposobie ich unieszkodliwienia do końca I kwartału każdego miesiąca. Dane uzyskane z poszczególnych firm przedstawiono w tabeli poniżej i stanowią one sumę wyżej wyszczególnionych ilości odpadów unieszkodliwionych na składowiskach oraz odpadów poddanych poszczególnym procesom odzysku.

Tabela 19: Ilość odpadów komunalnych ogółem zebranych w latach 2003-2007

Odpady komunalne	Ilość odpadów [Mg/rok]				
	2004	2005	2006	2007	2008
Ogółem ilość zebranych odpadów	2437,7	2504,16	3569,52	3869,49	3256,32

Źródła: Dane od przedsiębiorców

Ilość i rodzaj wszystkich odpadów zebranych z terenu gminy Otmuchów w 2008 roku przedstawiono w tabeli poniżej.

Tabela 20: Ilość i rodzaj zebranych odpadów w 2008r.

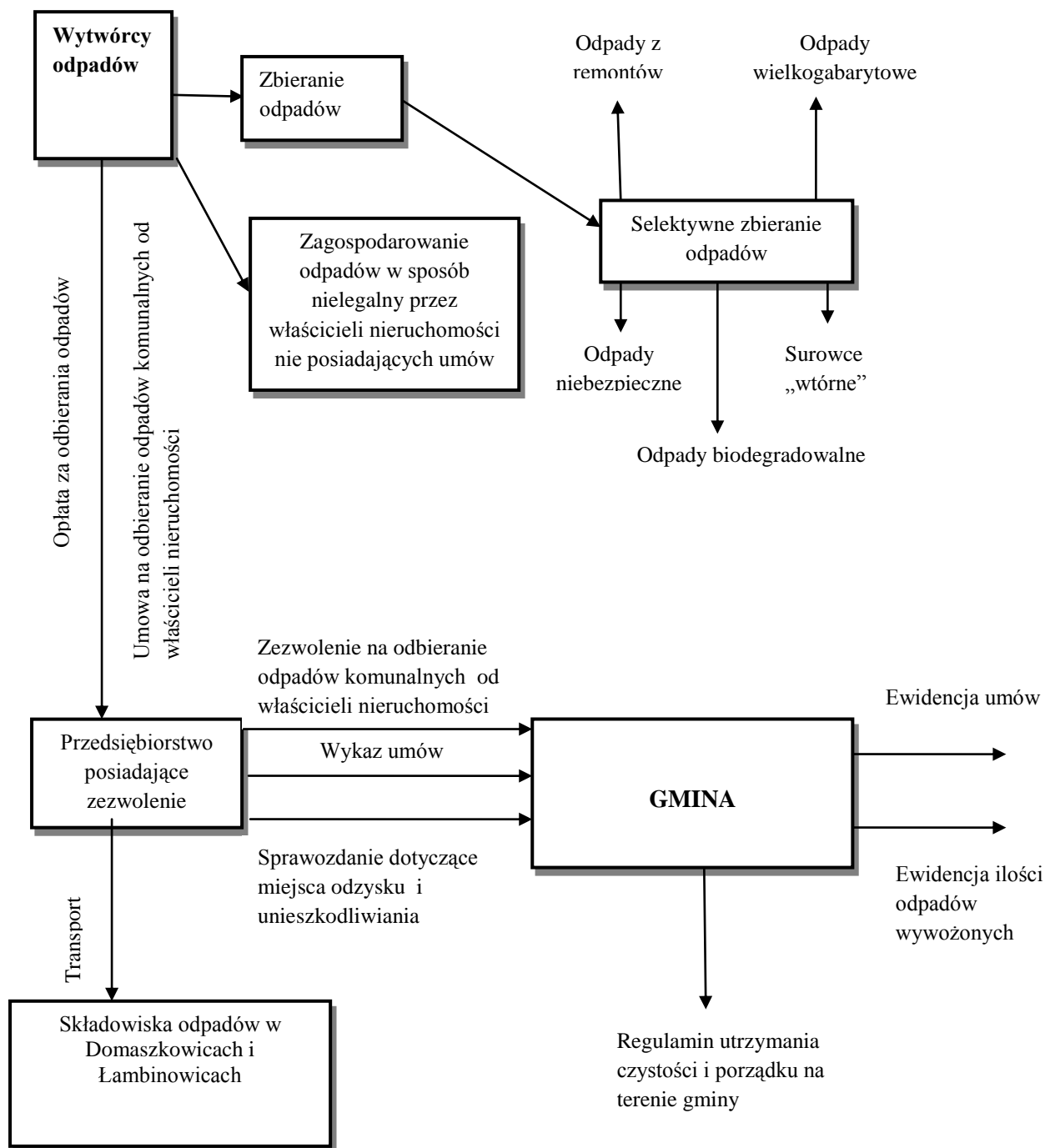
Kod odpadu	2008 rok
	Masa [Mg/rok]
20 03 01 Niesegregowane odpady komunalne	2688,15
17 01 01 Odpady betonu oraz gruz betonowy z rozbiórek i remontów	81,16
170102 Gruz ceglany	39,48
20 02 03 Odpady ulegające biodegradacji	66,68
20 02 01 Papier i tektura	13,7
10 01 01 Żużle , popioły	16,32
17 03 80 odpadowa papa	7,32
20 03 02 Odpady z targowisk	4,32
17 05 04 Gleba i ziemia w tym kamienie	81,76

17 09 04 Zmieszane odpady z budowy, remontów i demontażu	35,18
16 02 13 Zużyte urządzenia zaw. elementy niebezpieczne	2,3
16 02 14 Zużyte urządzenia	0,258
15 01 01 Papier i tektura	50
15 01 07 szkło	100
15 01 02 tworzywa sztuczne	70
Razem	3256,32

Zródło: Dane od przedsiębiorców działających na terenie gminy

W Wojewódzkim Systemie Odpadowym Województwa Opolskiego odnotowano 3 798 Mg odebranych odpadów komunalnych.

AKTUALNY MODEL SYSTEMU GOSPODAROWANIA ODPADAMI W GMINIE OTMUCHÓW



REGIONALNY SYSTEM ZBIERANIA ODPADÓW

Gmina Otmuchów wyraziła akces przystąpienia jako członek do Regionalnego Centrum Gospodarki Odpadami w Nysie, który stanowić będzie, zgodnie z AWPGO, Południowo-

zachodni region gospodarki odpadami. Do Regionalnego Centrum Gospodarki Odpadami przystąpiły następujące gminy: Paczków, Otmuchów, Kamiennik, Nysa, Pakosławice, Skoroszyce, Łambinowice, Korfantów, Głuchołazy, Prudnik. Aktualnie trwają negocjacje w sprawie wielkości udziału finansowego w tworzeniu regionalnego systemu gospodarki odpadami. Ze wstępnych ustaleń wynika, że udział gminy Otmuchów w Regionalnym Centrum Gospodarki Odpadami wynosić będzie 334 217 zł. Gmina Nysa została wskazana w AWPGO jako ośrodek pełniący wiodącą rolę w kreowaniu gospodarki odpadami w którym to winny znajdować się kluczowe struktury zagospodarowania odpadów funkcjonującego w ramach zaprojektowanego Regionu i która powinna pełnić rolę lidera w prowadzeniu prac związanych z wdrażaniem systemu gospodarki odpadami. Gmina Nysa dysponująca nowoczesnym składowiskiem odpadów w Domaszkowicach, które spełnia wszystkie wymogi prawa i posiada znaczny potencjał rozwojowy, jest w stanie zapewnić długoletnie rozwiązanie problemu gospodarki odpadami w Regionie.

Zgodnie z informacjami uzyskanymi w gminie Nysa na przełomie roku 2009 i 2010 zostanie uruchomiona sortownia oraz przyzmy energetyczne oraz zostanie wybudowana nowa kwatery. W związku z tym na terenie gminy Otmuchów zniknie problem z odzyskiem odpadów biodegradowalnych oraz pozostałych odpadów które powinny być wyselekcjonowane ze strumienia odpadów komunalnych.

3.8. Rodzaj, rozmieszczenie oraz moc przerobowa instalacji do odzysku i unieszkodliwiania odpadów

Na terenie gminy Otmuchów nie występują instalacje do odzysku i unieszkodliwiania odpadów.

3.9. Wykaz podmiotów prowadzących działalność w zakresie odbierania, zbierania, transportu, odzysku i unieszkodliwiania odpadów

Burmistrz Otmuchowa wydał Zarządzenie Nr 85/2006 z dnia 5 września 2006r. w sprawie wymagań, jakie powinni spełniać przedsiębiorcy ubiegający się o uzyskanie zezwolenia w zakresie odbierania odpadów komunalnych od właścicieli nieruchomości, opróżniania zbiorników bezodpływowych i transportu nieczystości, ogłoszone w Dzienniku Urzędowym Województwa Opolskiego Nr 72 poz. 2250 w dniu 20 października 2006r.

Burmistrz Otmuchowa po rozpatrzeniu wniosków przedsiębiorców ubiegających się o zezwolenie na odbieranie odpadów komunalnych wydał decyzje zezwalające na prowadzenie działalności w zakresie odbierania odpadów komunalnych od właścicieli nieruchomości dla następujących firm:

- 1) Przedsiębiorstwo Gospodarki Komunalnej „EKOM” Sp. z o.o. , w Nysie, ostatnia decyzja GK-7062-8/2007 z dnia 18.05.2007r. ,
- 2) REMONDIS Sp. z o.o. w Opolu, RG-7062-7/03 ostatnia decyzja nr GK.7062-7/2007 z dnia 10.05.2007 r.,
- 3) Veolia Usługi dla Środowiska SA Oddział w Krapkowicach, ostatnia decyzja GK-762-16/2006 z dnia 09.02.2011 r.
- 4) Przedsiębiorstwo Usługowo-Handlowe KOMUNALNIK w Prudniku, ostatnia decyzja GK.7062-1/2007 z dnia 14.01.2010 r.

Warunki do spełnienia przez przedsiębiorców przedstawione w decyzjach:

EKOM

- termin ważności decyzji - kwiecień 2010 r.
- prowadzenie usług zgodnie z regulaminem utrzymania czystości i porządku
- obowiązek odbierania selektywnie zebranych odpadów w tym: komunalnych ulegających biodegradacji, odpady niebezpieczne, odpady wielkogabarytowe, odpady z remontów, zużyty sprzęt elektryczny i elektroniczny
- składowanie odpadów na składowisku odpadów komunalnych w Domaszkowicach,
- odzysk odpadów komunalnych ulegających biodegradacji poprzez kompostowanie lub termiczne przekształcanie w spalarni zgodnie z dopuszczonym poziomem składowania odpadów określonym w decyzji,
- Obowiązkowe prowadzenie ewidencji zawartych umów i świadczonych usług i przekazywanie do 15 dnia po upływie każdego miesiąca Burmistrzowi wykazu zawartych umów

REMONDIS

- termin ważności decyzji - maj 2017 r.
- prowadzenie usług zgodnie z regulaminem utrzymania czystości i porządku
- obowiązek odbierania selektywnie zebranych odpadów w tym: komunalnych ulegających biodegradacji, odpady niebezpieczne, odpady wielkogabarytowe, odpady z remontów, zużyty sprzęt elektryczny i elektroniczny,
- odpady ulegające biodegradacji składowane w specjalnych pojemnikach należy odbierać od mieszkańców budynków wielorodzinnych,
- składowanie niesegregowanych odpadów komunalnych na składowisku w Domaszkowicach,
- miejsce odzysku odpadów komunalnych: Zakład Produkcji Paliwa Alternatywnego w Opolu, zakładowa sortownia odpadów w Opolu

ALVATER SULO POLSKA – aktualnie Veolia Usługi dla Środowiska S.A. Oddział Krapkowice

- termin ważności decyzji - luty 2011
- prowadzenie usług zgodnie z regulaminem utrzymania czystości i porządku,
- składowanie niesegregowanych odpadów komunalnych na składowisku w Łambinowicach,
- odpady komunalne gromadzone w sposób selektywny w tym odpady wielkogabarytowe, zużyty sprzęt elektryczny i elektroniczny, po przeprowadzeniu segregacji u źródła transportowany jest na teren bazy w Krapkowicach, gdzie będą poddawane ponownej segregacji w celu doczyszczania,
- obowiązek ograniczenia masy odpadów ulegających biodegradacji składowanych na składowisku należy realizować poprzez wyposażenie klientów w osobne pojemniki na ww. odpady.

KOMUNALNIK

- termin ważności decyzji - styczeń 2010
- prowadzenie działalności zgodnie z regulaminem utrzymania czystości i porządku,

- składowanie niesegregowanych odpadów komunalnych tylko na składowisku w Domaszowicach i w Łambinowicach,
- prowadzenie ewidencji zawartych umów i świadczonych usług oraz w terminie do dnia 15 po upływie każdego miesiąca sporządzanie i przekazywanie Burmistrzowi Otmuchowa wykazu właścicieli z którymi zawarto umowy.

Wykaz podmiotów posiadających na terenie gminy Otmuchów zezwolenia w zakresie zbierania, transportu, odzysku oraz unieszkodliwiania wydanych przez Starostę Nyskiego przedstawiono poniżej.

1. Przedsiębiorstwo Gospodarki Komunalnej „EKOM” Sp. z o.o. , w Nysie (Zb, T)
2. Hurt – Detal, P.Halina Łączyna, ul. Krakowska 44A, 48-385 Otmuchów (T)
3. Przedsiębiorstwo Transportowo-Spedycyjno_Handlowe, St. Kaczorowski w Lubiatowie (T)
4. Sklep Ogrodniczy Hurt-Detal, Mariola Jurecka, ul Krakowska 44A, 48-385 Otmuchów (T)
5. Przedsiębiorstwo Usługowo-Handlowe KOMUNALNIK w Prudniku. (Zb, T)
6. P.H „Agro-Części” P. M. Ziółkowski, ul. Grodkowska 4, 48-385 Otmuchów (T)
7. Zakład Produkcyjno-Usługowy MIKROMEX Sp. z o.o w Ligocie Wielkiej (T,U)
8. Auto – Moto - Oil Hurt -Detal Sklep Motoryzacyjny B. Skowron, w Otmuchowie
9. Przedsiębiorstwo Usługowo-Handlowe Józef Lubieniecki , Maciejowice 50. (T)
10. Zakład Usługowo-Handlowy K. Kaniowski ul. Grodkowska 9, 48-385 Otmuchów. (T)
11. Przedsiębiorstwo Transportowo - Handlowe S.C. P. Kopeć i B.Kopeć, Łąka Nr 46. (T)

3.10. Dzikie wysypiska

Na terenie gminy Otmuchów dzikie wysypiska zlokalizowane są w miejscowościach:

- **Siedlec** - objętość odpadów wynosi **600m³**
- **Janowa** - objętość odpadów wynosi **400m³**
- **Buków** - objętość odpadów wynosi **150 m³**
- **Śliwice** - objętość odpadów wynosi **100m³**
- **Lasowice** - objętość odpadów wynosi **1000m³**
- **Jasienica Górna** - objętość odpadów wynosi **1000m³**

W 2008 roku dokonano likwidacji dzikiego wysypiska w Piotrowicach Nyskich, Maciejowicach oraz Suszkowicach poprzez rozplantowanie i wykorzystanie gruzu i popiołów, natomiast większe odpady wywieziono na składowisko.

3.11. Identyfikacja problemów w zakresie gospodarowania odpadami

W wyniku analizy stanu aktualnego gospodarki odpadami na terenie gminy zidentyfikowano następujące problemy wymagające podjęcie odpowiednich działań celem ich eliminowania:

1. Niezrealizowany obowiązek gminy objęcia wszystkich mieszkańców zorganizowanym systemem zbierania i odbioru odpadów komunalnych z nieruchomości wynikający z art.16a pkt1 ustawy o odpadach oraz art. 4 ust. 2 pkt 1-4, art. 5 ust. 6 i art. 6 ust. 4-12 ustawy o utrzymaniu czystości i porządku w gminach.

2. Brak selektywnego zbierania odpadów komunalnych na terenie nieruchomości – w miejscu ich powstawania (u źródła), w taki sposób aby zapewnić warunki wynikające art. 16a pkt 2 ustawy o odpadach (zapewnienie warunków funkcjonowania systemu selektywnego zbierania i odbierania odpadów komunalnych, by było możliwe ograniczenie składowania odpadów komunalny ulegających biodegradacji, wydzielenie odpadów niebezpiecznych z odpadów komunalnych, osiągnięcie i zapewnienie poziomów odzysku odpadów opakowaniowych).
3. Brak udokumentowania informacji o odzysku odpadów komunalnych, w tym redukcji odpadów ulegających biodegradacji przekazywanych do składowania, przez przedsiębiorców odbierających te odpady od właścicieli nieruchomości, z którymi podpisali umowę na świadczenie tej usługi i związany z tym brak możliwości dokonania oceny stopnia niewykonania tego obowiązku, w odniesieniu do poziomów przyjętych w gminnym planie gospodarki odpadów i przekazania tej oceny wojewódzkiemu inspektorowi ochrony środowiska w celu naliczania kary sanacyjnej.
4. Brak kompleksowego efektywnego systemu zbierania (i odbierania) odpadów niebezpiecznych występujących w strumieniu odpadów komunalnych, niska świadomość ekologiczna mieszkańców w zakresie odpadów niebezpiecznych i zagrożeń dla środowiska wynikających z niewłaściwych sposobów postępowania z tymi odpadami, brak wiedzy na temat faktycznych ilości odpadów niebezpiecznych zebranych selektywnie.
5. Mała kontrola podmiotów odbierających i zbierających odpady komunalne, zarówno przez służby państwowe jak i samorządowe
6. Niestabilna sytuacja prawna dotycząca właściciela odpadów komunalnych
7. Występowanie dzikich składowisk

4. PROGNOZOWANE ZMIANY W ZAKRESIE WYTWARZANIA I GOSPODAROWANIA ODPADMI, W TYM RÓWNIEŻ WYNIKAJĄCE ZE ZMIAN DEMOGRAFICZNYCH I GOSPODARCZYCH

4.1. Prognozowane zmiany w zakresie gospodarki odpadami w tym wynikające ze zmian demograficznych i gospodarczych

Prognozując zmiany ilości i jakości odpadów komunalnych przyjęto następujące założenia:

- nie będą następowały istotne zmiany składu morfologicznego odpadów komunalnych;
- wzrost jednostkowego wskaźnika wytwarzania odpadów kształtował się będzie na poziomie 5% w okresach pięcioletnich;
- wzrost poziomu selektywnego zbierania odpadów z obecnego 1,3% (w stosunku do całości wytwarzanych odpadów) do 10% w 2010 r. i 20% w 2018 r, spowoduje zmiany ilości i składu odpadów niesegregowanych; zmniejszy w nich głównie zawartość papieru, tworzyw sztucznych, szkła i metali;
- ilość pozostałych odpadów w grupie 20 wzrastać będzie średnio o 5% w okresach 5 letnich (1% w skali roku);
- ustalenia zawarte w rozdziale „Analiza stanu aktualnego” w tym przyjęto następujące wskaźniki ilościowe odpadów: **386 kg/M/rok** w mieście, **214 kg/M/rok** na terenach wiejskich, udział odpadów biodegradowalnych na terenach wiejskich **21%**, na terenie miasta **24%** oraz **1%** odpadów niebezpiecznych.
- prognozę demograficzną przeprowadzono w oparciu o dane z Głównego Urzędu Statystycznego. Prognoza kształtuje się następująco

Tabela 21: Prognoza liczby mieszkańców do 2020 roku

Gmina	Liczba mieszkańców w latach 2008-2020												
	2008	2009	2010	2011	2012	2013	2014	2015	2016	2017	2018	2019	2020
Miasto	5205	5158	5111	5065	5020	4975	4930	4886	4842	4798	4755	5205	5158
Wieś	9053	9044	9035	9026	9017	9008	8999	8990	8981	8972	8963	9053	9044
Ogółem	14258	14202	14146	14091	14037	13982	13929	13875	13822	13770	13718	14258	14202

Źródło: GUS, wyliczenia własne

Tabela 22: Wzrost wskaźnika wytwarzania odpadów

Gmina	Wskaźnik wytwarzania odpadów 2008-2020												
	2008	2009	2010	2011	2012	2013	2014	2015	2016	2017	2018	2019	2020
Miasto	386	390	394	398	402	406	410	414	418	422	426	431	435
Wieś	214	216	218	220	223	225	227	229	232	234	236	239	241
Ogółem	277	280	283	285	288	291	294	297	300	303	306	309	312

Źródło: Wyliczenia własne

Uwzględniając prognozowaną ilość mieszkańców oraz prognozowane wskaźniki ilości wytwarzania odpadów komunalnych na terenie gminy w tabeli poniżej przedstawiono

prognozowane ilości wytworzenia odpadów komunalnych ogółem oraz z podziałem na miasto i wieś.

Tabela 23: Prognozowana ilość odpadów komunalnych jak będzie wytworzona do 2020 roku

Gmina	Wskaźnik wytworzenia odpadów 2008-2020												
	2008	2009	2010	2011	2012	2013	2014	2015	2016	2017	2018	2019	2020
Miasto	2009	2012	2014	2016	2018	2020	2021	2023	2024	2025	2026	2243	2248
Wieś	1937	1954	1970	1986	2011	2027	2043	2059	2084	2099	2115	2164	2180
Ogółem	3946	3966	3984	4002	4029	4047	4064	4082	4108	4124	4141	4407	4428

Źródło: Wyliczenia własne

Prognozowana ilość wytwarzanych odpadów z podziałem na rodzaje zgodnie z KPGO 2010 przedstawiono poniżej

Tabela 24: Prognoza wytwarzania strumieni odpadów komunalnych w gminie Otmuchów

Rodzaj	Ilość odpadów [tys.Mg] w latach		
	2010	2014	2018
Odpady komunalne segregowane i zbierane	80	82	83
Odpady zielone z ogrodów i parków	110	112	114
Niesegregowane (zmieszane) odpady komunalne	3515	3587	3655
Odpady z targowisk	39	39	40
Odpady z czyszczenia ulic i placów	88	89	91
Odpady wielkogabarytowe	152	155	158
Razem	3984	4064	4141

Źródło: Opracowanie własne na podstawie współczynników przyjętych w KPGO 2010

Prognozowane ilości odpadów biodegradowalnych

Założenia do prognozowana ilość odpadów komunalnych biodegradowalnych 2010, 2013, 2015 i 2020 są następujące:

- odpady biodegradowalne stanowią:
 - 24 % wytworzonych odpadów komunalnych w mieście
 - 21% wytworzonych odpadów komunalnych na terenach wiejskich

Tabela 25: Prognozowana ilość odpadów biodegradowalnych wytworzonych na terenie gminy Otmuchów

Gmina Otmuchów	Ilość odpadów w latach				
	2010	2013	2014	2015	2020
Miasto	483,4	484,8	485,0	485,5	539,5
Wieś	413,7	425,7	429,0	432,4	457,8
Ogółem	897,1	910,5	914	917,9	997,3

Źródło: Wyliczenia własne

Prognozowana ilość wytwarzania odpadów ulegających biodegradacji zgodnie z KPGO2010 przedstawiono w tabeli poniżej.

Tabela 26: Prognoza wytwarzania odpadów ulegających biodegradacji

Lp.	Rodzaj	Ilość [Mg] w latach			
		2010	2013	2015	2020
1.	Papier i tektura	11	11	11	12
2.	Odzież i tekstylia (materiałów naturalnych)	1	1	1	2
3.	Odpady zielone (z ogrodów i parków)	53	54	55	59
4.	Odpady ulegające biodegradacji wchodzące w strumień zmieszanych odpadów komunalnych	819	832	838	910
5.	Odpady z targowisk (część ulegająca biodegradacji)	13	13	13	14
6.	Razem	897	911	918	997

Źródło: Opracowanie własne na podstawie współczynników przyjętych w KPGO 2010

Zgodnie z celami KPGO 2010 należy dążyć do zmniejszenia ilości odpadów komunalnych ulegających biodegradacji kierowanych do składowania, aby nie było składowanych:

- w 2010 więcej niż 75%,
- w 2013 więcej niż 50%,
- w 2020 więcej niż 35%,

masy tych odpadów wytworzonych w 1995 r.

Zgodnie z przeprowadzoną w punkcie 3.1. niniejszego opracowania analizą wytwarzania odpadów komunalnych na terenie gminy, przyjęto do dalszych wyliczeń poziomów unieszkodliwiania odpadów biodegradowalnych ilość wytworzonych tych odpadów w 1995r. równą dla:

- **ogółem: 825,0 Mg odpadów biodegradowalnych wytworzonych w 1995 roku**

W związku z tym na terenie gminy dopuszczalne poziomy składowania odpadów biodegradowalnych w wymaganych okresach nie powinny być większe ogółem od:

- 618,8 Mg w 2010 roku
- 412,5 Mg w 2013 roku
- 288,8 Mg w 2020 roku

W tabeli poniżej przedstawiono ilość wytworzonych odpadów komunalnych ulegających biodegradacji, dopuszczalny poziom składowania i wymagany odzysk.

Tabela 27: Wymagany odzysk odpadów komunalnych ulegających biodegradacji

Rok	Ilość odpadów komunalnych biodegradowalnych [Mg/rok]		
	Ogółem wytworzonych	Możliwych do składowania	Wymagających odzyskania
2010	897,1	618,8	278,3
2013	910,5	412,5	498,0
2020	997,3	288,8	708,5

Źródło: Wyliczenia własne

W tabeli poniżej przedstawiono ilości odpadów komunalnych ulegających biodegradacji koniecznych do zagospodarowania w sposób inny niż składowanie oraz dopuszczalną do składowania ilość odpadów komunalnych ogółem przedstawioną w Wojewódzkim Planie Depozytowym zawartym w AWPGO.

Tabela 28 :Wojewódzki Plan Depozytowy dla gminy Otmuchów

GMINA	Ilość odpadów komunalnych ulegających biodegradacji konieczna do zagospodarowania w sposób inny niż składowanie [Mg/rok]			Dopuszczalne do składowania ilości odpadów komunalnych ogółem [Mg/rok]		
	2010	2013	2020	2010	2013	2020
Gmina Otmuchów	328	656	853	2074	1383	968

Źródło: Aktualizacja Wojewódzkiego Planu Gospodarki Odpadami

Różnice pomiędzy danymi dotyczącymi ilości odpadów biodegradowalnych koniecznych do zagospodarowania w sposób inny niż składowanie przedstawionej w Wojewódzkim Planie Depozytowym a ilością tych odpadów przedstawioną w AGPGO wynikają z przyjęcia mniejszych wskaźników wytwarzania odpadów komunalnych na jednego mieszkańca.

Prognozuje się, iż procentowy udział poszczególnych frakcji odpadów komunalnych pochodzących z gospodarstw domowych będzie się stopniowo zmieniać. Wzrastać będzie ilość odpadów opakowaniowych kosztem zmniejszenia ilości odpadów ulegających biodegradacji, co jest skutkiem wzrostu konsumpcji produktów przetworzonych.

Prognozowane ilości odpadów niebezpiecznych w strumieniu odpadów komunalnych

Prognozowanie ilości odpadów niebezpiecznych możliwych do wytworzenia w odpadach komunalnych jest trudne z uwagi na brak informacji o zebranych odpadach niebezpiecznych oraz z uwagi na silne uzależnienie od wielu czynników, głównie natury gospodarczej.

Biorąc pod uwagę powyższe czynniki przyjęto zgodnie z KPGO210, że ilość wytworzonych odpadów niebezpiecznych stanowi 1 % ogółu wytworzonych odpadów komunalnych. W związku z tym należy założyć wzrost ilości wytwarzania odpadów niebezpiecznych na następującym poziomie:

- 39,84 Mg w 2010 r.,
- 40,47 Mg w 2013 r.,
- 40,64 Mg w 2014 r.

Tabela 29: Prognozowane ilości odpadów niebezpiecznych w strumieniu odpadów komunalnych

Kod odpadu	Rodzaj odpadu	Ilość odpadów w 2010 roku	Ilość odpadów w 2013 roku	Ilość odpadów w 2014 roku
20 01 33	Baterie i akumulatory	4,74	4,79	4,80
20 01 29	Detergenty zawierające substancje niebezpieczne	2,01	2,06	2,07
20 01 17	Odczynniki fotograficzne	0,84	0,89	0,90
20 01 27	Farby, tusze, farby drukarskie, kleje, lepiszcze	13,77	13,82	13,86
20 01 14	Kwasy i alkalia	0,45	0,5	0,51
20 01 15				
20 01 13	Rozpuszczalniki	1,23	1,28	1,29
20 01 21	Lampy fluorescencyjne i inne odpady zaw. Hg	2,01	2,06	2,07

20 01 31	Leki cytotoksyczne i cytostatyczne	1,62	1,67	1,68
20 01 26	Oleje i tłuszcze	3,96	4,01	4,03
20 01 19	Środki ochrony roślin	2,01	2,06	2,07
20 01 35	Zużyte urządzenia elektryczne i elektroniczne	3,96	4,01	4,02
20 01 37	Drewno zawierające substancje niebezpieczne	2,01	2,06	2,07
20 01 23	Urządzenia zawierające freony	1,23	1,26	1,27
Razem		39,84	40,47	40,64

Źródło: Podział na strumienie odpadów zaczerpnięto z KPGO 2010

Prognozowane ilości odpadów wielkogabarytowych

Dla potrzeb prognozy przyjęto wskaźniki wytwarzania odpadów wielkogabarytowych

- 13 kg /M/rok w 2010 roku, 13,52 kg/M/rok w 2014 roku w miastach,
- 5,15kg/M/rok w 2010 r., 5,36 kg/M/rok w 2014 roku na wsiach

W związku z tym należy przyjąć następujący poziom wytwarzania odpadów wielkogabarytowych:

- 113,0 Mg w 2010 r.,
- 115,0 Mg w 2014 r.

Prognozowane ilości odpadów remontowo-budowlanych

Dla potrzeb prognozy przyjęto wskaźniki wytwarzania odpadów remontowo-budowlanych

- 15,45 kg/M/rok w 2010 r., 16,06 kg/M/rok w 2014r. w miastach,
- 13 kg/M/rok w 2010 r., 13,52 kg/M/rok w 2014r. na wsiach

W związku z tym należy przyjąć następujący poziom wytwarzania odpadów remontowo-budowlanych

- 196,4 Mg w 2010 r.,
- 200,6 Mg w 2014 r.

Prognozowane ilości odpadów opakowaniowych

Z uwagi na postęp technologiczny, jaki dokonał się w zakresie wytwarzania materiałów opakowaniowych i opakowań, w latach 2008-2018 nie przewiduje się znaczącego wzrostu masy odpadów opakowaniowych. Związane jest to ze znacznym obniżeniem masy opakowań, a także ze względu na konieczność przeprowadzania przez przedsiębiorców redukcji masy opakowań w systemach pakowania towarów. Prognozy zużycia poszczególnych grup opakowań nie wskazują na potencjalne zmiany struktury odpadów opakowaniowych. Do 2018 r. dominującymi, z uwagi na masę, będą odpady z tektury/papieru, odpady ze szkła oraz odpady z tworzyw sztucznych. Oszacowaną masę wszystkich rodzajów opakowań przedstawiono w tabeli poniżej.

Tabela 30: Szacunkowe dane dotyczące masy odpadów opakowaniowych do 2018

Rodzaj materiał	Prognozowana masa odpadów opakowaniowych [Mg]		
	2010 r.	2014 r.	2018 r.
Papier i tektura	53	54	55
Szkoło	32	33	34
Tworzywa sztuczne	24	25	25
Wielomateriałowe	14	14	14
Błacha stalowa	2	2	2
Aluminium	24	25	25
Drewno i naturalne	20	20	20
Razem	169	173	175

Zródło: Opracowanie własne na podstawie współczynników przyjętych w KPGO 2010

W perspektywie lat 2014-2018 przewiduje się wzrost możliwości odzysku energii z odpadów opakowaniowych nieprzydatnych do recyklingu, przez spalanie w spalarniach odpadów komunalnych. Dotyczy to przede wszystkim odpadów z tworzyw sztucznych, odpadów wielomateriałowych z udziałem tworzyw sztucznych, papieru oraz odpadów z udziałem folii metalizowanych i cienkich folii aluminiowych oraz tych opakowań jednostkowych, o dużej wartości opałowej powstających w gospodarstwach domowych, dla których pozostałość produktu jest barierą w recyklingu.

4.2. Perspektywy zmian w zakresie gospodarowania odpadami komunalnymi

W zakresie odpadów komunalnych należy oczekiwać stopniowego przechodzenia na selektywne zbieranie odpadów prowadzone:

1) Regularnie w miejscu wytworzenia:

- obowiązkowo:
 - odpady ulegające biodegradacji roślinne kuchenne i ogrodowe z alternatywą wykorzystania we własnym zakresie pod warunkiem udokumentowania z przedsiębiorcą odbierającym odpady.
 - odpady niebezpieczne wydzielone z odpadów komunalnych,
 - odpady pozostałe zmieszane
- nieobowiązkowo- odpadów innych od ww. np. papieru i tektury, szkła, odzieży, drewna, tworzyw sztucznych, metali i.t.p., w tym odpadów opakowaniowych – w zakresie, w sposób uzgodniony z przedsiębiorcą odbierającym

2) Okazjonalnie w miejscu wytworzenia zgodnie z harmonogramem uzgodnionym z przedsiębiorcą odbierającym:

- obowiązkowo:
 - odpadów wielkogabarytowych (20 03 07),
 - odpadów zużytego sprzętu elektronicznego i elektrycznego (20 01 35*, 20 01 36)
 - odpadów innych niewymienionych frakcji zbieranych selektywnie (20 01 99) zawierających odpady remontowo-budowlane z prac prowadzonych we własnym zakresie,
- nieobowiązkowo – innych niewymienionych frakcji odpadów zbieranych selektywnie (20 01 99) zawierających odpady inne niż remontowo-budowlane w zakresie, w sposób i na warunkach uzgodnionych z przedsiębiorcą odbierającym;

- 3) Okazjonalnie poza miejscem wytwarzania np. w gminnych punktach zbiórki selektywnej
- nieobowiązkowo:
 - odpady opakowaniowe (15 01) objęte opłatami produktowymi,
 - odpady poużytkowe z akumulatorów niklowo-kadmowych, niklowo-żelazowych, innych akumulatorów elektrycznych oraz baterii i ogniw wulkanicznych
 - odpady poużytkowe z olejów i smarowych,
 - odpady poużytkowe z lamp wyładowczych
 - odpady poużytkowe z opon
- w zakresie zależnym od pozyskiwanych środków nie związanych z opłatami wnoszonymi przez wytwórców tych odpadów pochodzących z opłat produktowych (WFOŚiGW) lub dotacji (dotacji WFOŚiGW, PFOŚiGW, GFOŚiGW).

5. CELE I PROPONOWANY SYSTEM GOSPODARKI ODPADAMI

5.1. Założone cele

Analiza celów wskazanych w KPGO 2010, WPGO2010, PPGO2010 w kontekście:

- a) aktualnego stanu gospodarki odpadami w gminie Otmuchów,
- b) prognozy zmian ilości i składu odpadów komunalnych,
- c) zmian sposobu ich zagospodarowania,
- d) zmian w przepisach prawnych

wskazuje na konieczność przyjęcia następujących celów w zakresie gospodarki odpadami na terenie gminy Otmuchów:

Cele strategiczne

- objęcie umowami na odbieranie odpadów komunalnych 100% mieszkańców, najpóźniej do końca 2009 roku,
 - zapewnienie objęcia wszystkich mieszkańców systemem selektywnego zbierania odpadów najpóźniej do 2010 roku,
 - zmniejszenie masy składowanych odpadów komunalnych do maks. 85% wytworzonych odpadów do końca 2014 r.,
 - zmniejszenie ilości odpadów komunalnych ulegających biodegradacji kierowanych na składowiska odpadów, aby nie było składowanych:
 - o w 2010 r. więcej niż 75%,
 - o w 2013 r. więcej niż 50%,
 - o w 2020 r. więcej niż 35%
- masy tych odpadów wytworzonych w 1995 r.
- przystąpienie do RCGO-Nysa, działającego w ramach Południowo-Zachodniego Regionu Gospodarki Odpadami.

Krótkoterminowe cele dla gospodarki odpadami komunalnymi do osiągnięcia w latach 2009-2011

1. Zapewnienie objęcia wszystkich mieszkańców zorganizowanym systemem zbierania i odbierania odpadów komunalnych w miejscu ich powstania (u źródła).

2. Zapewnienie warunków funkcjonowanie systemu selektywnego zbierania i odbierania odpadów komunalnych umożliwiających:
 - a. Ograniczenie składowania odpadów komunalnych ulegających biodegradacji poprzez ich odzysk lub unieszkodliwienie w sposób inny niż składowanie w ilości co najmniej **278,3 Mg** w 2010 roku.
 - b. Selektywne zebranie **50 % (19,92Mg)** odpadów niebezpiecznych w stosunku do prognozowanej masy tych odpadów w odpadach komunalnych (**39,80Mg**).
 - c. Osiągnięcie **60 % (67,8 Mg)** odzysku odpadów wielkogabarytowych w stosunku do prognozowanej masy wytworzonych i zebranych odpadów (**113,0Mg**).
 - d. Osiągnięcie **40% (98,2Mg)** odzysku odpadów budowlanych i poremontowych w stosunku do prognozowanej masy wytworzonych i zebranych odpadów (**196,4Mg**).
3. Zapewnienie funkcjonowania oraz zwiększenie efektywności selektywnej zbiórki odpadów opakowaniowych wydzielonych z odpadów komunalnych w gminnych punktach zbierania odpadów.
4. Wyeliminowanie praktyki nielegalnego składowania odpadów.

Długoterminowe cele dla gospodarki odpadami komunalnymi do osiągnięcia w latach 2012 – 2015

1. Zapewnienie warunków funkcjonowanie systemu selektywnego zbierania i odbierania odpadów komunalnych umożliwiających
 - a. Ograniczenie składowania odpadów komunalnych ulegających biodegradacji poprzez ich odzysk lub unieszkodliwienie w sposób inny niż składowanie w ilości co najmniej **498,0 Mg** w 2013 roku.
 - b. Selektywne zebranie **80 % (32,51 Mg)** odpadów niebezpiecznych w stosunku do prognozowanej masy tych odpadów w odpadach komunalnych (**40,64 Mg**).
 - c. Osiągnięcie **80 % (92Mg)** odzysku odpadów wielkogabarytowych w stosunku do prognozowanej masy wytworzonych i zebranych odpadów (**115Mg**).
 - d. Osiągnięcie **60% (120,36Mg)** odzysku odpadów budowlanych i poremontowych w stosunku do prognozowanej masy wytworzonych i zebranych odpadów (**200,6 Mg**).
2. Intensyfikacja edukacji ekologicznej promującą minimalizację powstawania odpadów i właściwego postępowania z odpadami.

Strategiczne cele dla gospodarki odpadami komunalnymi do osiągnięcia w 2020 r.

1. Zapewnienie warunków funkcjonowania systemu selektywnego zbierania i odbierania odpadów komunalnych umożliwiającego ograniczenie składowania odpadów komunalnych ulegających biodegradacji przez ich odzysk lub unieszkodliwienie w sposób inny niż składowanie w ilości co najmniej **288,8 Mg**.

5.2. Proponowany system gospodarki odpadami

W Aktualizacji Wojewódzkiego Planu Gospodarki Odpadami dla Województwa Opolskiego przyjęto system gospodarki odpadami, który zakłada:

- powołanie 4-5 regionów i prowadzeniu w nich efektywnego odbierania, zbierania i rozdziału strumienia odpadów na poszczególne frakcje (surowce wtórne, odpady ulegające biodegradacji, balast);
- wykorzystanie gęstej sieci odpowiednio przygotowanych lokalnych składowisk do lokalnego unieszkodliwiania balastu;
- maksymalizacji odzysku energii poprzez produkcję paliwa alternatywnego i biogazu z konwersją do energii;
- utylizację paliwa alternatywnego w istniejącej instalacji o wielkiej mocy, przygotowanej do korzystania z paliwa alternatywnego – Cementowni Góraždze, mając na uwadze niezwykle korzystne położenie centralne i obecność ewentualnych alternatywnych punktów wykorzystania paliwa (Elektrownia, ECO, Cementownia Odra).

Rada Miejska w Otmuchowie w dniu 24 kwietnia 2008 r. podjęła uchwałę Nr XVI/120/2008 z dnia 24 kwietnia 2008 r. w sprawie przystąpienia Gminy Otmuchów do Regionalnego Centrum Gospodarki Odpadami – Nysa. Gmina Nysa jest zdeterminowana rozpocząć i częściowo zakończyć I etap realizacji zadania na przełomie 2009 – 2010 r., co umożliwi rozpoczęcie segregacji odpadów przywożonych na składowisko w wybudowanych w tym celu instalacjach. Przystąpienie Gminy Otmuchów do EKOM sp. z o.o. w Nysie nastąpi przez wykupienie określonej ilości udziałów.

W związku z tym, dla gminy Otmuchów zaproponowano następujący system gospodarki odpadami:

1. Zbieranie odpadów

- prowadzenie intensywnego selektywnego zbierania odpadów posegregowanych (w podziale na tworzywa sztuczne, papier, szkło) w gminnych punktach (gniazdach)
- odpady ulegające biodegradacji (roślinne kuchenne i ogrodowe) u źródła
- objazdowe zbieranie wybranych odpadów (niebezpieczne, wielkogabarytowe, budowlane) wykonywane w określonych i ogłaszanych terminach. W celu ograniczenia kosztów związanych z uruchomieniem punktów, celem jest utworzenie choć części sieci punktów zbierania niektórych odpadów (zwłaszcza niebezpiecznych) o istniejące punkty handlowe i serwisowe.

2. Rozwój metod zagospodarowania odpadów ulegających biodegradacji już u źródła poprzez wdrażanie do stosowania przez mieszkańców terenów wiejskich i terenów zabudowy jednorodzinnej przydomowych kompostowników.

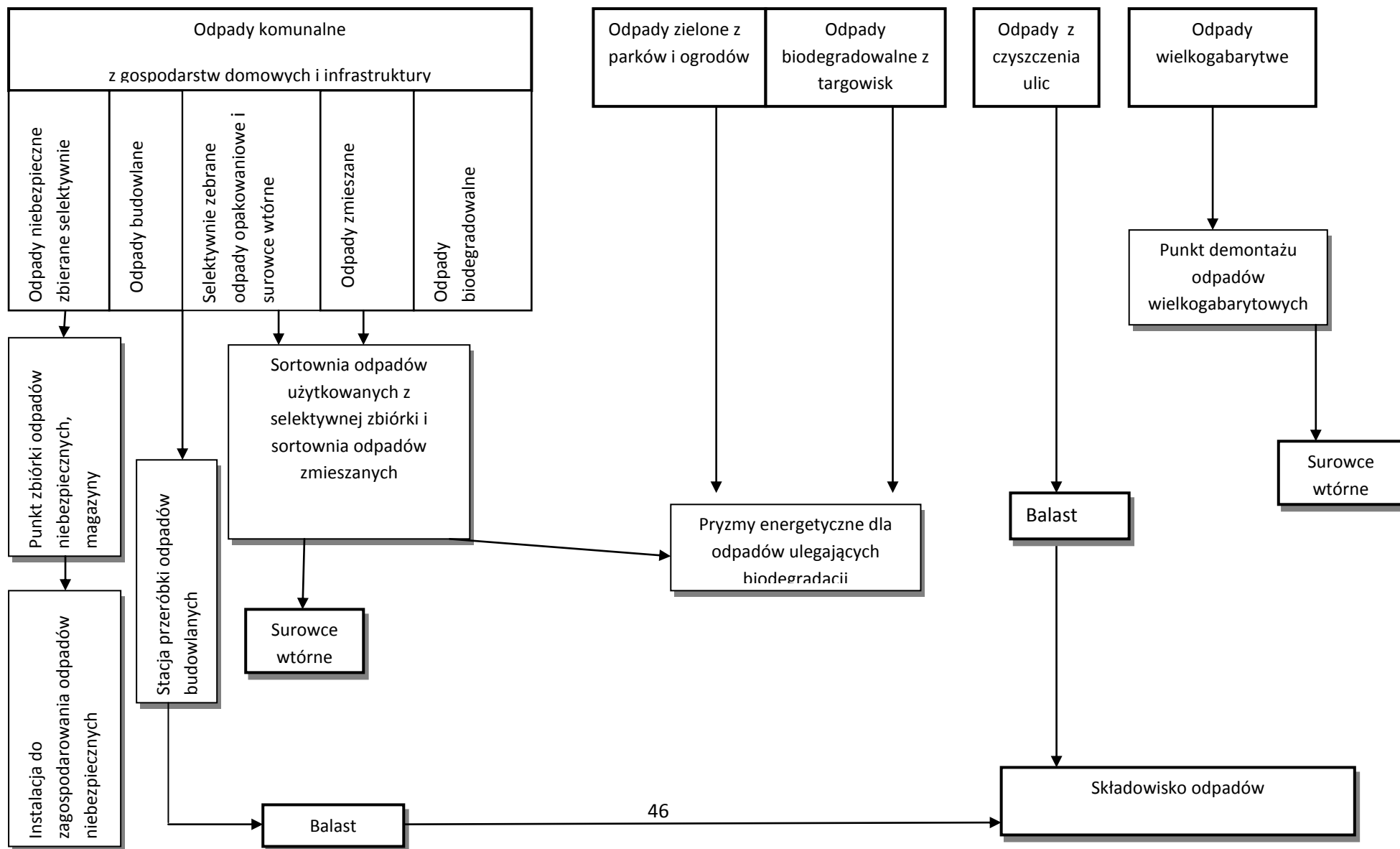
3. Odbieranie odpadów – selektywnie z częstotliwością przez przedsiębiorców

- odpady ulegające biodegradacji i pozostałe odpady zmieszane nie rzadziej niż raz na dwa tygodnie;
- odpady niebezpieczne wydzielone z odpadów komunalnych – nie rzadziej niż raz na kwartał, zgodnie z harmonogramem ustalonym z przedsiębiorcą odbierającym odpady z nieruchomości;
- odpady opakowaniowe zbierane w gminnych punktach nie rzadziej niż raz na miesiąc;
- odpady wielkogabarytowe, zużyty sprzęt elektryczny i elektroniczny, odpady budowlano-remontowe - dwa razy do roku w ramach zryczałtowanej opłaty za odbieranie odpadów komunalnych z nieruchomości zgodnie z ustalonym przez przedsiębiorcę harmonogramem oraz dodatkowo w terminach innych od ww. za

oddzielną opłatą uzgodnioną z przedsiębiorcą, z którym właściciel nieruchomości ma podpisaną umowę na odbieranie odpadów komunalnych.

4. Przekazywanie do kompostowania odpadów z utrzymania terenów zielonych oraz ogrodów do RCGO w Domaszkowicach..
5. Odpady niebezpieczne, które mieszkańcy uprzednio wyselekcjonują ze strumienia wytworzonych przez nich odpadów komunalnych, powinny być zbierane w oparciu o punkty gromadzenia odpadów niebezpiecznych, punkty sprzedaży wybranych produktów (leki, pestycydy, baterie i akumulatory). Konieczna jest promocja zbierania komunalnych odpadów niebezpiecznych poprzez punkt sprzedaży, punkty serwisowe i jednostki użyteczności publicznej np.: apteki, sklepy ze środkami ochrony roślin, szkoły, urzędy, serwisy, punkty usługowe, itp. Dodatkowo firma zbierająca odpady komunalne powinna okresowo dokonywać objazdowego zbierania (odbierania) odpadów po wcześniejszym zawiadomieniu mieszkańców (analogicznie można postąpić ze zbieraniem zużytego sprzętu elektrycznego i elektronicznego oraz odpadów wielkogabarytowych).
6. Unieszkodliwianie odpadów pozostałych po selektywnej zbiórce na składowisku odpadów do czasu powstania Regionalnego Centrum Gospodarki Odpadami – Nysa na składowisku w Domaszkowicach i Łambinowiacach.

SCHEMAT ALTERNATYWNEGO SYSTEMU GOSPDOARKI ODPADAMI



6. DZIAŁANIA ZMIERZAJĄCE DO POPRAWY SYTUACJI W ZAKRESIE GOSPODARKI ODPADAMI

6.2. Działania zmierzające do zapobiegania powstawaniu odpadów,

- podnoszenie świadomości mieszkańców poprzez akcję edukacyjną (szkolenia, ulotki czy informatory). Każdy wytwórca odpadów jest zobowiązany do stosowania takich sposobów produkcji lub form usług oraz surowców i materiałów, które zapobiegają powstawaniu odpadów lub pozwalają utrzymać je na możliwie najniższym poziomie, a także ograniczyć negatywne oddziaływanie na środowisko;
- wprowadzenie do instytucji publicznych (urzędy, szkoły, instytucje, zakłady) zasad selektywnego zbierania odpadów.

6.3. Działania zmierzające do ograniczenia ilości odpadów i ich negatywnego oddziaływania na środowisko

- kontrolowanie przez gminę stanu zawierania umów przez właścicieli nieruchomości z podmiotami prowadzącymi działalność w zakresie odbierania odpadów komunalnych, co skutkować powinno objęciem stosownymi umowami lub decyzjami 100 % mieszkańców gminy

6.4. Działania wspomagające prawidłowe postępowanie z odpadami w zakresie zbierania, transportu, odzysku i unieszkodliwiania odpadów,

- podniesienie efektywności selektywnego zbierania odpadów z obecnych 1% do wielkości 10% ;
- prowadzenie selektywnego zbierania i odbierania następujących frakcji odpadów komunalnych:
 - odpady zielone z ogrodów
 - papier i tektura (w tym opakowania, gazety, czasopisma, itd.)
 - odpady opakowaniowe ze szkła w podziale na szkło bezbarwne i kolorowe
 - tworzywa sztuczne i metale,
 - zużyte baterie i akumulatory,
 - zużyty sprzęt elektryczny i elektroniczny,
 - przeterminowane leki,
 - chemikalia (farby, rozpuszczalniki, oleje odpadowe, itd.)
 - meble i inne odpady wielkogabarytowe,
 - odpady budowlano-remontowe,
- przeanalizowanie i podjęcie działań w tych miejscach, w których odbiór odpadów jest prowadzony nieefektywnie;
- kontrolowanie przez gminy sposobów i zakresu wypełniania przez podmioty posiadające zezwolenia na prowadzenie działalności w zakresie odbierania odpadów komunalnych od właścicieli nieruchomości – ustaleń zawartych w ww. zezwoleniach dotyczących metod ora miejsc prowadzenia odzysku i unieszkodliwiania odpadów;
- zapewnienie aby w 2014 roku na składowisku w Domaszkowicach ilość unieszkodliwianych odpadów z terenu gminy Otmuchów była mniejsza lub równa 85% wytworzonych odpadów tj. 3454,4 Mg odpadów komunalnych,

- opracowanie i monitorowanie rzeczywistych wskaźników dotyczących gospodarki odpadami.

6.5. Działania zmierzające do redukcji ilości odpadów komunalnych ulegających biodegradacji, kierowanych na składowiska odpadów;

Uwzględniając prognozowany wymagany odzysk odpadów biodegradowalnych na poziomie:

- **278,3 Mg w 2010 roku**
- **498,0 Mg w 2013 roku**
- **708,5 Mg w 2020 roku**

Poniżej w tabeli przedstawiono ilości odpadów biodegradowalnych, które zgodnie z założeniami KPGO 2010 prawdopodobnie są w 70 % w przypadku terenów wiejskich i w 15% w przypadku terenów miejskich wykorzystywane do kompostowania, skarmiania zwierząt oraz spala się w paleniskach domowych.

Tabela 31: Ilość odpadów biodegradowalnych odzyskanych na terenie gminy poprzez kompostowanie, skarmianie zwierząt, spalanie w paleniskach domowych przez mieszkańców g we własnym zakresie wg założeń przyjętych zgodnie z KPGO 2010

Gmina Otmuchów		Odpady biodegradowalne unieszkodliwiane w sposób inny niż składowanie przez mieszkańców we własnym zakresie – założenie [Mg/rok]		
		2010 rok	2013 rok	2020 rok
1.	Miasto	72,5	72,7	80,93
2.	Wieś	289,6	297,99	320,46
3.	Ogółem	362,10	370,69	401,39
4.	Wymagany odzysk wg KPG2010	278,3	498,0	708,5
5.	Wymagany odzysk zapewniony przez gminę [poz. 4- poz. 3]	0	127,31	307,11

Źródło: KPGO 2010, własne wyliczenia

Z powyższych danych wynika, że w 2010 roku istnieje możliwość spełnienia wymogów unieszkodliwienia odpadów biodegradowalnych w sposób inny niż składowanie, pod warunkiem udokumentowania że przedsiębiorcy udokumentują unieszkodliwienie odpadów biodegradowalnych w ilości 278,3 Mg w sposób inny niż składowanie.

Natomiast w następnych latach nie ma możliwości spełnienia wymaganych poziomów odzysku bez wprowadzenia dobrze funkcjonującego systemu selektywnej zbiórki odpadów biodegradowalnych. W związku z tym konieczne jest podjęcie następujących działań:

- prowadzenie edukacji społeczności lokalnej w zakresie sposobów prowadzenia selekcji odpadów biodegradowalnych;
- wprowadzenie specjalnych pojemników na odpady biodegradowalne na każdej posesji;
- egzekwowanie od przedsiębiorców potwierdzenia, że mieszkańcy kompostują we własnym zakresie odpady biodegradowalne;
- egzekwowanie od przedsiębiorców wykazania sposobu unieszkodliwiania odpadów zielonych;
- aktualizacja decyzji zezwalających na odbiór odpadów ze wskazaniem wymaganej ilości odpadów biodegradowalnych z których musi się rozliczyć przedsiębiorca, biorąc pod uwagę region który obsługuje;

6.5. Działania zmierzające do wydzielenia odpadów niebezpiecznych z odpadów komunalnych

- uruchomienie i rozwinięcie sieci zbierania odpadów niebezpiecznych od osób fizycznych,
- rozwój systemów monitorowania (ewidencjonowania i kontroli) odpadów niebezpiecznych (źródeł wytwarzania, przepływu strumieni odpadów oraz ich zagospodarowania),
- informowanie opinii publicznej o źródłach największych ilości wytwarzanych odpadów niebezpiecznych

7. SPOSOBY FINANSOWANIA, W TYM INSTRUMENTY FINANSOWE SŁUŻĄCE REALIZACJI ZAMIERZONYCH CELÓW

1. Dofinansowanie zadań w zakresie gospodarki odpadami dla jednostek samorządu terytorialnego jest możliwe z następujących źródeł:
 - Regionalny Program Operacyjny Województwa Opolskiego Działania 4.1 *Infrastruktura wodno-ściekowa i gospodarka odpadami*
 - Program Operacyjny Infrastruktura i Środowisko Działanie 2.1 *Kompleksowe przedsięwzięcia z zakresu gospodarki odpadami komunalnymi ze szczególnym uwzględnieniem odpadów niebezpiecznych*
 - Narodowy Fundusz Ochrony Środowiska i Gospodarki Wodnej Wojewódzki Fundusz Ochrony Środowiska i Gospodarki Wodnej w Opolu
 - fundusze powiatowe i gminne
 - kredyty i pożyczki preferencyjne udzielane np. przez Bank Ochrony Środowiska,
 - Fundację Rozwoju Śląska Opolskiego
 - kredyty międzynarodowych instytucji finansowych (Europejski Bank Odbudowy i Rozwoju, Bank Światowy)
 - kredyty i pożyczki udzielane przez banki komercyjne
 - Ekofundusz
 - Mechanizm Finansowy Europejskiego Obszaru Gospodarczego oraz Norweski Mechanizm Finansowy
 - Konkurs „Polska wolna od azbestu”
 - Program Rozwoju Obszarów Wiejskich.

Regionalny Program Operacyjny Województwa Opolskiego

W ramach Regionalnego Programu Operacyjnego Województwa Opolskiego nie przewiduje się budowy nowych składowisk odpadów za wyjątkiem składowisk na wyroby zawierające azbest, zaś nacisk zostanie położony na zapewnienie wtórnego wykorzystania odpadów.

Uprawnionymi podmiotami do otrzymania dofinansowania na inwestycje w zakresie gospodarki odpadami są:

- jednostki samorządu terytorialnego (jst) lub jednostki organizacyjne wykonujące zadania jst,
- związki, porozumienia i stowarzyszenia jednostek samorządu terytorialnego

- podmioty (w tym spółki prawa handlowego) wykonujące usługi publiczne, w których większość udziałów lub akcji posiada województwo opolskie, powiat, gmina, miasto, związek międzygminny lub Skarb Państwa,
- podmioty wybrane w trybie przepisów ustawy Prawo Zamówień Publicznych, wykonujące usługi publiczne w obszarze objętym wsparciem w ramach działania na podstawie odrębnej, obowiązującej umowy, zawartej z jednostką samorządu terytorialnego (równie na zasadach partnerstwa publiczno-prywatnego).

Podstawowym celem RPO WO jest zwiększenie stopnia segregacji odpadów komunalnych oraz recyklingu i odzysku odpadów.

Rodzaje projektów:

- zamknięcie i rekultywacja składowisk odpadów, bądź ich części,
- budowa nowego składowiska o zasięgu regionalnym (bądź rozbudowa istniejących o dodatkowe kwatery) na wyroby zawierające azbest,
- instalacje (budowa obiektów lub zakup urządzeń) służące do przetwarzania i wykorzystywania odpadów (w tym kompostownie) oraz likwidacji i neutralizacji złożonych odpadów zagrażających środowisku (w tym instalacje recyklingu, instalacje wykorzystujące gaz składowiskowy),
- zwiększenie zasięgu oddziaływania istniejących systemów segregacji odpadów poprzez zakup nowych urządzeń i wyposażenia (np. pojemniki na odpady),
- budowa obiektów lub zakup urządzeń wchodzących w skład systemów zbierania odpadów ze strumienia odpadów komunalnych.

Warunki szczególne, które musi spełnić wnioskodawca, aby jego projekt mógł otrzymać dofinansowanie:

- projekty zgodne z aktualnym Planem Gospodarki Odpadami Województwa Opolskiego,
- wsparcie systemów i instalacji obsługujących poniżej 150 tys. mieszkańców,
- w ramach jednego konkursu ogłaszanego przez Instytucję Zarządzającą dany Beneficjent może aplikować o dofinansowanie jednego projektu.

W ramach RPO WO w przypadku projektów w obszarze gospodarki odpadami maksymalna wartość projektu nie może przekroczyć 5 mln euro.

Program Operacyjny Infrastruktura i Środowisko

W zakresie gospodarki odpadami wspierane będą działania w zakresie zapobiegania oraz ograniczania wytwarzania odpadów komunalnych, wdrażania technologii odzysku, w tym recyklingu, wdrażania technologii ostatecznego unieszkodliwiania odpadów komunalnych, a także likwidacji zagrożeń wynikających ze składowania odpadów oraz rekultywacja terenów zdegradowanych.

W ramach Programu Operacyjnego Infrastruktura i Środowisko w zakresie gospodarki odpadami realizowane będą duże inwestycje według listy indykatywnej oraz inwestycje z zakresu gospodarki odpadami dotyczące instalacji i systemów obsługujących min. 150 tys. mieszkańców.

Opis „Organizacji systemu oceny i wyboru projektów w ramach Programu Operacyjnego Infrastruktura i Środowisko” oraz szczegółowe dane dotyczące Programu znajdują się na stronach internetowych:

- Ministerstwa Rozwoju Regionalnego <http://www.mrr.gov.pl/>,
- oraz <http://www.funduszeuropejskie.gov.pl/nss>.

Ramy czasowe Programu obejmują lata 2008-2013.

W ramach Programu Operacyjnego Infrastruktura i Środowisko mogą być dofinansowane projekty:

- indywidualne, zgodnie z indywidualnym trybem wyboru,

- systemowe, zgodnie z systemowym trybem wyboru,
- konkursowe, zgodnie z konkursowym trybem wyboru.

Tryb projektów systemowych w ramach Programu Operacyjnego Infrastruktura i Środowisko ma zastosowanie do projektów:

- wytypowanych przez Ministra Zdrowia w zakresie sektora ochrony zdrowia,
- dotyczących pomocy technicznej.

Konkursy będą przeprowadzone w oparciu o przygotowane przez instytucje pośredniczące zasady uwzględniające specyfikę danego działania określające precyzyjnie w szczególności:

- szczegółową procedurę naboru i oceny wniosków,
- formę składania wniosków,
- szczegółowe kryteria oceny projektów, mierzalne i dostosowane do specyfiki danego priorytetu i typu projektów,
- wymagane załączniki do wniosku dostosowane do specyfiki danego priorytetu i typu projektów,
- procedurę uzupełniania dokumentacji,
- procedurę odwoławczą,
- szczegółową procedurę podpisywania umowy o dofinansowanie,
- wzory odpowiednich dokumentów (wniosek, umowa).

Wybór projektów będzie przeprowadzany w dwóch etapach:

- pierwszy etap: wstępny wybór projektów na podstawie ograniczonej dokumentacji oraz stworzenie rankingu projektów,
- drugi etap: polegający na weryfikacji projektu po otrzymaniu pełnej dokumentacji i podjęciu ostatecznej decyzji o dofinansowaniu, jeśli projekt będzie spełniał wszystkie niezbędne wymogi (w przypadku „dużych projektów” drugi etap będzie prowadził do podjęcia ostatecznej decyzji dotyczącej przekazania wniosku o dofinansowanie Komisji Europejskiej).

Narodowy Fundusz Ochrony Środowiska i Gospodarki Wodnej

W Narodowym Funduszu stosowane są trzy formy dofinansowywania:

- finansowanie pożyczkowe (pożyczki udzielane przez NF, kredyty udzielane przez banki ze środków NF, konsorcja czyli wspólne finansowanie NF z bankami, linie kredytowe ze środków NF obsługiwane przez banki),
- finansowanie dotacyjne (dotacje inwestycyjne, dotacje nieinwestycyjne, dopłaty do kredytów bankowych, umorzenia),
- finansowanie kapitałowe (obejmowanie akcji i udziałów w zakładanych bądź już istniejących spółkach w celu osiągnięcia efektu ekologicznego).

Wnioskodawcami ubiegającymi się o środki finansowe z Narodowego Funduszu mogą być: jednostki samorządu terytorialnego, przedsiębiorstwa, instytucje i urzędy, szkoły wyższe i uczelnie, jednostki organizacyjne ochrony zdrowia, organizacje pozarządowe (fundacje, stowarzyszenia), administracja państwowa, osoby fizyczne.

Fundusze strukturalne dla przedsiębiorstw

Sektorowy Program Operacyjny Wzrost Konkurencyjności Przedsiębiorstw

Działanie 2.4: Wsparcie dla przedsięwzięć w zakresie dostosowywania przedsiębiorstw do wymogów ochrony środowiska

Fundusze strukturalne Unii Europejskiej w latach 2004-2006 wdrażane są w Polsce poprzez siedem Programów Operacyjnych. Jednym z nich jest Sektorowy Program Operacyjny Wzrost Konkurencyjności Przedsiębiorstw (SPO WKP, „Unia dla przedsiębiorczych –

Program Konkurencyjność”), który skierowany jest do przedsiębiorstw zainteresowanych zwiększeniem swojej konkurencyjności w warunkach Jednolitego Rynku Europejskiego. Inwestycje dla ochrony środowiska to jeden z kierunków wsparcia tego programu (Działanie 2.4 SPO WKP).

Wsparcie to przeznaczone jest dla przedsiębiorstw zobligowanych do dostosowania swojej infrastruktury do przepisów ochrony środowiska.

Wojewódzki Fundusz Ochrony Środowiska i Gospodarki Wodnej

Zgodnie z priorytetowymi kierunkami WFOŚiGW w Opolu w zakresie ochrony powierzchni ziemi i gospodarki odpadami, będą wspierane przede wszystkim następujące inwestycje:

- ochrona i racjonalne wykorzystanie gleb z dostosowaniem formy zagospodarowania oraz kierunków i intensywności produkcji do ich naturalnego potencjału przyrodniczego,
- rekultywacja gleb zdegradowanych,
- minimalizacja ilości wytwarzanych odpadów,
- wprowadzenie systemowej gospodarki odpadami komunalnymi, zapewniającej osiągnięcie ustalonych dla województwa limitów i poziomu odzysku,
- utworzenie regionalnych składowisk odpadów oraz zakładów segregacji i przerobu odpadów komunalnych,
- wprowadzenie nowoczesnego systemu unieszkodliwiania i gospodarczego wykorzystania odpadów powstających w sektorze gospodarczym,
- pełne zagospodarowanie odpadów niebezpiecznych.

Powiatowy Fundusz Ochrony Środowiska i Gospodarki Wodnej

Środki Powiatowego Funduszu Ochrony Środowiska i Gospodarki Wodnej w Oleśnie mogą być wykorzystane na pomoc w finansowaniu zadań ustalonych przez Radę Powiatu, służących ochronie środowiska i gospodarce wodnej, wynikających z zasady zrównoważonego rozwoju, m.in.:

- działania zmniejszające zanieczyszczenie środowiska,
- wspieranie ekologicznych form transportu,
- modernizacje i inwestycje, służące ochronie środowiska i gospodarce wodnej,
- pomoc w wprowadzaniu bardziej przyjaznych dla środowiska nośników energii,
- przedsięwzięcia związane z gospodarką odpadami,
- edukacja ekologiczna oraz propagowanie działań proekologicznych i zasad zrównoważonego rozwoju,
- wspomaganie systemów kontrolnych i pomiarowych oraz badań stanu środowiska, a także systemów pomiarowych zużycia wody i ciepła.

Priorytetowymi czynnikami wpływającymi na ocenę wniosku o dotację z Powiatowego Funduszu Ochrony Środowiska i Gospodarki Wodnej w Oleśnie są następujące elementy:

- zgodność z polityką ekologiczną powiatu,
- realizacja zadań przez Starostwo Powiatowe w Oleśnie oraz jednostki organizacyjne Powiatu Oleskiego,
- efekt ekologiczny zadania mierzony jako zmniejszenie ilości zanieczyszczeń wprowadzanych do powietrza, wody lub gleby po realizacji przedsięwzięcia,
- osiągnięcie poprawy stanu środowiska,
- osiągnięcie efektów wykraczających ponad obowiązujące standardy ochrony środowiska,
- podniesienie poziomu wiedzy ekologicznej,
- wykorzystanie do realizacji przedsięwzięcia najlepszych dostępnych technik,
- akceptacja społeczna podjętych działań.

Gminny Fundusz Ochrony Środowiska i Gospodarki Wodnej

Finansowane są inwestycje mające charakter lokalny, realizowane na terenie własnej gminy. Wszystkie gminy mają ustalone tryb i zasady przyznawania środków z Gminnego Funduszu Ochrony Środowiska i Gospodarki Wodnej. Środki GFOŚiGW podobnie jak w powiecie mogą być wykorzystane na pomoc w finansowaniu zadań ustalonych przez Radę Gminy, służących ochronie środowiska i gospodarce wodnej w tym na edukację ekologiczną realizowanie przedsięwzięć związanych z gospodarką odpadami i ochroną powierzchni ziemi

Bank Ochrony Środowiska

Kredyt ekologiczny jest przyznawany na zakup lub montaż wyrobów służących ochronie środowiska. Wszystkie podmioty mogą starać się o pozyskanie preferencyjnego kredytu. Maksymalna kwota kredytu może wynieść do 100% kosztów zakupu i kosztów montażu. Okres kredytowania wynosi do 5 lat. Oprocentowanie jest – zmienne, ustalone na podstawie uchwały Zarządu BOŚ S.A. Kredyty udzielone na zakupy tych urządzeń mogą być oprocentowane od 1% w skali roku.

EkoFundusz

Zadaniem Fundacji jest dofinansowanie przedsięwzięć w dziedzinie ochrony środowiska, które mają nie tylko istotne znaczenie w skali regionu czy kraju, ale także wpływają na osiągnięcie celów ekologicznych uznanych za priorytetowe w skali europejskiej czy światowej. Zadaniem EkoFunduszu jest również ułatwienie transferu na polski rynek najlepszych technologii z krajów-donatorów, a także stymulowanie rozwoju polskiego przemysłu ochrony środowiska.

Jednym z priorytetowych zadań EkoFunduszu jest gospodarka odpadami i rekultywacja gleb zanieczyszczonych. Rodzaje realizowanych projektów:

- organizacja kompleksowych systemów zbierania, recyklingu i zagospodarowania odpadów komunalnych obsługujących 50-250 tys. mieszkańców,
- unieszkodliwianie odpadów niebezpiecznych,
- budowa instalacji do recyklingu odpadów komunalnych i niebezpiecznych,
- modernizacje technologii przemysłowych prowadzące do eliminacji powstawania odpadów niebezpiecznych (tzw. „czyste technologie”)

Wnioskodawcami mogą być jednostki samorządu terytorialnego, przedsiębiorcy, a także instytucje charytatywne i wyznaniowe, społeczne organizacje ekologiczne, dyrekcje parków narodowych i krajobrazowych, placówki oświatowe, edukacyjne, placówki służby zdrowia oraz spółdzielnie mieszkaniowe.

Mechanizm Finansowy Europejskiego Obszaru Gospodarczego oraz Norweski Mechanizm Finansowy

W ramach Mechanizmu Finansowego Europejskiego Obszaru Gospodarczego oraz Norweskiego Mechanizmu Finansowego można dofinansować działania związane z promocją zrównoważonego rozwoju poprzez lepsze wykorzystanie i zarządzanie zasobami. W ramach Mechanizmów Finansowych mogą być realizowane projekty inwestycyjne na zagospodarowanie segregowanych odpadów. Beneficjentami mogą być wszystkie instytucje sektora publicznego i prywatnego oraz organizacje pozarządowe utworzone w prawny sposób w Polsce i działające w interesie publicznym.

Konkurs „Polska wolna od azbestu”

Konkurs jest organizowany przez Centrum Wspierania Inicjatyw Pozarządowych. Konkurs jest skierowany do wszystkich gmin i powiatów. Celem Konkursu jest wyłonienie i nagrodzenie gmin i powiatów, które wyróżniają się skutecznym i sprawnym działaniem w zakresie usuwania azbestu i wyrobów zawierających azbest. Nagrody pieniężne należy wykorzystać na:

- działania związane z realizacją inwestycji mających na celu usuwanie azbestu i wyrobów zawierających azbest z obiektów budowlanych użyteczności publicznej,
- budowę i modernizację składowisk odpadów,
- likwidację oddziaływania azbestu i wyrobów zawierających azbest na zdrowie mieszkańców,
- akcje informacyjno – edukacyjne.

Program Rozwoju Obszarów Wiejskich

W ramach PROW wyodrębniono oś priorytetową 2 „Jakość życia na obszarach wiejskich i różnicowanie gospodarki wiejskiej”, w ramach której określono 3 działania mające związek z gospodarką odpadami.

W ramach Działania *Różnicowanie w kierunku działalności nierolniczej*, można dofinansować wytwarzanie produktów energetycznych z biomasy.

W ramach Działania *Tworzenie i rozwój mikroprzedsiębiorstw*, można dofinansować wytwarzanie produktów energetycznych z biomasy.

W ramach Działania *Podstawowe usługi dla gospodarki i ludności wiejskiej*, można dofinansować, tworzenie systemów zbioru, segregacji, wywozu odpadów komunalnych oraz wytwarzanie lub dystrybucję energii ze źródeł odnawialnych, w szczególności wiatru, wody, energii geotermalnej, słońca, biogazu albo biomasy.

2. Finansowanie przyjętego systemu gospodarowania odpadami komunalnymi:

- opłat wnoszonych przez właścicieli nieruchomości na konto przedsiębiorcy odbierające odpady komunalne zebrane na terenie nieruchomości - naliczanie w sposób zryczałtowany oparty na średniej rocznej ilości tych odpadów (w Mg) przypadającej na statystycznego wytwórcę odpadów oraz określonej liczby tych wytwórców na danej nieruchomości, przy czym średnia odpadów i liczba ich wytwórców powinna być aktualizowana nie rzadziej niż raz w roku na podstawie informacji: przekazanych do urzędu miejskiego w zakresie wskazanym w art. 9a ust 2 ustawy o utrzymaniu czystości i porządku (masa i rodzaj odebranych odpadów od właścicieli nieruchomości, masa odpadów biodegradowalnych nie składowana na składowisku i sposób ich zagospodarowania) i w art. 9a ust.1 (liczba mieszkańców z którymi zawarta jest umowa na odbiór odpadów) oraz uzyskanych z ewidencji mieszkańców,
- z budżetu gminy i środków uzyskanych z wojewódzkiego funduszu ochrony środowiska i gospodarki wodnej (WFOŚiGW) w zakresie, trybie i na zasadach określonych w art. 29 i art. 35 ustawy o obowiązkach przedsiębiorców w zakresie postępowania z niektórymi odpadami oraz o opłatach produktowych i opłatach depozytowych,
- powiatowego funduszu ochrony środowiska i gospodarki wodnej (PFOŚiGW) na podstawie wniosku gminy,
- gminnego funduszu ochrony środowiska i gospodarki wodnej

8. HARMONOGRAM RZECZOWO-FINANSOWY

W celu spełnienia celów i kierunków działań założonych w niniejszym planie, określono zadania i instytucje odpowiedzialne za ich realizację ze wskazaniem źródeł finansowania.

Tabela 32: Harmonogram rzeczowo-finansowy

Lp.	Zadanie	Termin realizacji	Instytucja odpowiedzialna	Szacunkowe koszty [tys.zł]	Źródła finansowania
1.	Dostosowanie <i>Regulaminu utrzymania czystości i porządku na terenie gminy</i> do zaktualizowanego planu	Zadanie ciągłe ale nie krócej niż 3 m-ce od daty uchwalenia planu	Urząd i Rada Miejska	w ramach wynagrodzenia pracownika	Budżet Gminy
2.	Dostosowanie wymagań stawianych przedsiębiorcom w decyzjach zezwalających na prowadzenie działalności w zakresie odbioru odpadów do zaktualizowanego planu i <i>Regulaminu</i>	Zadanie ciągłe ale nie krócej niż 6 m-cy od daty wejścia w życie Uchwały Rady Miejskiej	Urząd Miejski	w ramach wynagrodzenia pracownika	Budżet Gminy
3.	Sporządzenie pełnej ewidencji nieruchomości, których właściciele są zobowiązani do zawarcia umowy na odbieranie odpadów komunalnych z upoważnionym przedsiębiorcą uwzględniającej liczbę mieszkańców lub pracowników	2009 r.	Urząd Miejski	w ramach wynagrodzenia pracownika	Budżet Gminy
4.	Zapewnienie posiadania umowy zawartej z przedsiębiorcą odbierającym odpady komunalne przez wszystkich właścicieli nieruchomości, w tym wykonanie tego obowiązku za właściciela nieruchomości w trybie i zasadach określonych w ustawie o utrzymaniu czystości i porządku w gminach (art. 6 ust.6-12)	2009 r.	Urząd Miejski	w ramach wynagrodzenia pracownika	Budżet Gminy
5.	Wyegzekwowanie od przedsiębiorców odbierających odpady komunalne obowiązku składania informacji w zakresie masy i rodzajów odebranych odpadów, sposobów ich zagospodarowania, masy odpadów biodegradowalnych składowanych na składowisku; masy odpadów biodegradowalnych nieskladowanych na składowiskach i sposobów ich zagospodarowania ze	za lata 2007 i 2008 w 2009 r za lata 2009 i 2010 w 2011r., za lata 2011 2012 w 2013r	Urząd Miejski	w ramach wynagrodzenia pracownika	Budżet Gminy

	skutkami wynikającymi z art. 9 ustawy (cofnięcie zezwolenia) oraz art. 79 a ust. 1 i ust. 2 ustawy o odpadach (opłaty sanacyjne od 40 tys. do 200 tys.)				
6.	Wyegzekwowanie od przedsiębiorców wykonania krótkoterminowego celu nr 2 i długoterminowego celu nr 1 przyjętych dla gospodarki odpadami gminy ze skutkami wynikającymi z art. 9 ustawy (cofnięcie zezwolenia) oraz art. 79 a ust. 1 i ust. 2 ustawy o odpadach (opłaty sanacyjne od 40 tys. do 200 tys.)		Urząd Miejski	w ramach wynagrodzenia pracownika	Budżet Gminy
7.	Wykonanie i przekazanie Radzie Miejskiej oraz Zarządowi Powiatu Nyskiego sprawozdań z realizacji planu gospodarki odpadami	za lata 2009 i 2010 w 2011 roku za lata 2011 2012 w 2013 roku	Urząd Miejski	2,5	Budżet Gminy
8.	Opracowanie i przyjęcie w drodze uchwały Rady Miejskiej aktualizacji planu gospodarki odpadami w gminie	Nie później niż 4 lata od daty uchwalenia poprzedniej aktualizacji	Urząd Miejski	5,0	Budżet Gminy
9.	Prowadzenie zbiórki selektywnej odpadów opakowaniowych w zakresie określonym planem oraz promowanie tej działalności w sposób wskazujący korzyści dla mieszkańców Gminy	Działalność ciągła	Urząd Miejski i Przedsiębiorca realizujący to zadanie na zlecenie gminy	2,0	Środki własne, WFOŚiGW, PFOŚiGW
10.	Zorganizowanie raz w roku dodatkowego odbierania odpadów wielkogabarytowych wystawionych w miejscach zbierania odpadów komunalnych na nieruchomościach – zgodnie z harmonogramem podanym do wiadomości	Raz w roku wg harmonogramu	Urząd Miejski i Przedsiębiorca realizujący to zadanie na zlecenie gminy	2	Środki własne i PFOŚiGW
11.	Edukacja społeczeństwa	Zadanie ciągle	Urząd Miejski	2	GFOŚiGW
12.	Inwentaryzacja budynków i urządzeń zawierających azbest	2009	Urząd Miejski	-	-
13.	Wsparcie kadrowe	2010	Urząd Miejski		Środki własne
14.	Usuwanie i rekultywacja dzikich wysypisk	Zadanie ciągle	Urząd Miejski	40	Środki własne
15.	Zbiórka odpadów niebezpiecznych, zużytego sprzętu elektrycznego i elektronicznego, remontowo-budowlanego	Zadanie ciągle	Przedsiębiorca realizujący to zadanie na zlecenie gminy	80	Środki własne

9. WNIOSKI Z PROGNOZY ODDZIAŁYWANIA PROJEKTU PLANU NA ŚRODOWISKO

1. Założone w Aktualizacji Planu Gospodarki Odpadami cele do osiągnięcia oraz kierunki w jakim będą zmierzać zaprojektowane działania są zgodne z celami ustalonymi w innych dokumentach strategicznych, w tym w polityce ekologicznej państwa, krajowym planie gospodarki odpadami, wojewódzkim planie gospodarki odpadami i powiatowym planie gospodarki odpadami. Cele zawarte w tych dokumentach częściowo zostały dostosowane do lokalnych uwarunkowań, które wskazały na zasadność ich hierarchizacji, w tym przedłużono eksploatację istniejącego składowiska.
2. Zaproponowany system gospodarowania odpadami jest adekwatny do zidentyfikowanych problemów oraz zapewnia spełnienie określonych w dokumencie celów i kierunków działań. Istotnym jest to, że dokument nie poprzestaje na wskazaniu jedynie ogólnych rozwiązań, lecz udziela rekomendacji dla pewnych rozwiązań oraz konkretyzuje niektóre wymagania
3. Realizacja przyjętych zadań zgodnie z harmonogramem:
 - 1) wyeliminuje przenikanie odpadów do środowiska w sposób niekontrolowany;
 - 2) zrealizuje zasadę „zanieczyszczający płaci”;
 - 3) zwiększy możliwość odzysku odpadów surowcowych u źródła;
 - 4) skłoni wytwórców odpadów do korzystania do ogólnie dostępnych pojemników selektywnej zbiórki odpadów,
 - 5) wprowadzenia przydomowych kompostowników,
 - 6) ograniczenie ilości składowanych odpadów ulegających biodegradacji spowoduje zmniejszenie emisji zanieczyszczeń gazowych i bioaerozoli do powietrza atmosferycznego
 - 7) ograniczenie ilości składowanych odpadów.

10. SYSTEM MONITORINGU I SPOSÓB OCENY REALIZACJI CELÓW W ZAKRESIE GOSPDODARKI ODPADAMI

Podstawą właściwej oceny wdrażania założeń planu gospodarki odpadami oraz określenia problemów w osiąganiu założonych celów jest prawidłowy system sprawozdawczości, oparty na zestawie określonych wskaźników. Powinien on zapewnić stałą kontrolę jakości zarządzania gospodarką odpadami, planowanych przedsięwzięć inwestycyjnych oraz pozwolić regulować działalność podmiotów na rynku odpadów a jednocześnie ułatwiać funkcjonowanie systemu wydawania decyzji, udzielania zezwoleń i egzekucji.

Sposób monitoringu i oceny wdrożenia planu gminnego gospodarki odpadami powinien być w pełni dostosowany do planu krajowego i tym samym wojewódzkiego. Zgodnie z KPGO 2010 cele monitoringu obejmują:

- ocenę stanu gospodarki odpadami na poziomie gminy;
- określenie problemów występujących podczas realizacji przyjętych celów i zadań
- kontrolę i egzekucję wykonania przez właścicieli nieruchomości i przedsiębiorców nałożonych na nich obowiązków w zakresie postępowania z wytworzonymi i odebranymi odpadami komunalnymi,
- opracowanie i przekazywanie radzie miejskiej i zarządowi powiatu, co dwa lata, sporządzenia sprawozdania z realizacji planu gospodarki odpadami oraz jego aktualizacji nie rzadziej niż raz na cztery lata.

Monitoring uwzględnia przyjęte cele i zadania w zakresie gospodarki odpadami i obowiązujące przepisy prawne oraz obejmuje:

- ewidencję podmiotów posiadających zezwolenie na odbieranie odpadów komunalnych,
- ciągłą ewidencję zawartych umów na odbiór odpadów komunalnych,
- ewidencję ilości odpadów zebranych na terenie gminy przez przedsiębiorców,
- analizę ilości selektywnie zebranych odpadów: ulegających biodegradacji, niebezpiecznych, wielkogabarytowych, budowlanych i opakowaniowych z sektora komunalnego w tym określenie wskaźników procentowych lub ilościowych,
- analizę wskaźników wytwarzania odpadów przez jednego mieszkańca.

W celu nadzoru nad realizacją opracowanego planu w tabeli poniżej przyjęto wskaźniki pomocne w przedstawianiu stopnia realizacji założonych w planie celów i zadań.

Tabela 33: Wskaźniki monitoringu

Lp.	Nazwa wskaźnika	Jednostka	Wartość wskaźnika w 2008r.	Wartość wskaźnika w 2009 r.	Wartość wskaźnika w 2011 r.
1.	Masa wytworzonych odpadów komunalnych ogółem	Mg	3944	3944	4024
2.	Masa zebranych odpadów komunalnych - ogółem	Mg	3256	3944	4024
3.	Masa odpadów komunalnych zebranych selektywnie	Mg	220	315	402
4.	Odsetek masy odpadów komunalnych zebranych jako zmieszane, poddanych przetwarzaniu metodami mechaniczno-biologicznymi	%	0	0	90
5.	Masa odpadów biodegradowalnych zagospodarowanych we własnym zakresie	Mg	372	362	363
6.	Iloraz masy odpadów komunalnych ulegających biodegradacji składowanych na składowisku i masy tych odpadów wytworzonych w 1995r.	%	0	70	75
7.	Odsetek zebranych odpadów komunalnych poddanych odzyskowi organicznemu	%	9,5	10	11
8.	Odsetek mieszkańców gminy objętych zorganizowanym systemem zbierania zmieszanych odpadów komunalnych	%	82	100	100
9.	Masa selektywnie zebranych komunalnych odpadów niebezpiecznych	Mg	0	19	20
10.	Masa selektywnie zebranych odpadów wielkogabarytowych	Mg	0	67	68
11.	Masa selektywnie zebranych odpadów remontowo-budowlanych	Mg	0	98	99
12.	Likwidacja dzikich składowisk	szt	3	2	2

11. STRESZCZENIE W JĘZYKU NIESPECJALISTYCZNYM

Aktualizacja Planu Gospodarki Odpadami dla Gminy Otmuchów została sporządzona jako realizacja obowiązujących przepisów (art.14-16 ustawy z dnia 27 kwietnia 2001 r. o odpadach). Aktualizacja planów gospodarki odpadami powinna następować nie rzadziej niż co 4 lata.

Celem dokumentu jest określenie systemu dobrej gospodarki odpadami na terenie gminy Otmuchów uwzględniającej wymagania środowiskowe, ekonomiczne i społeczne. Zaktualizowany Plan przedstawia propozycję skutecznego systemu gospodarowania odpadami, zgodnego z Krajowym Planem Gospodarki Odpadami 2010, Polityką Ekologiczną Państwa, Aktualizacją Wojewódzkiego Planu Gospodarki Odpadami 2010, przepisami oraz dobrymi praktykami w dziedzinie zarządzania systemami gospodarki odpadami.

Dokonano analizy stanu aktualnego w omawianej dziedzinie w odniesieniu do terenu gminy. Zidentyfikowano występujące problemy i wskazano słabe strony istniejącego stanu. W odniesieniu do analizy stanu aktualnego sformułowano cele i kierunki działań oraz zadania z zakresu gospodarki odpadami mające na celu wyeliminowanie zidentyfikowanych nieprawidłowości.

W oparciu o dokonane założenia i przyjęte cele, a także po uwzględnieniu szeregu uwag przekazanych przez ekspertów z Urzędu Miejskiego i Zakładu Usług Komunalnych, zaproponowano system gospodarki odpadami. Polega on na prowadzeniu gospodarki odpadami w oparciu o istniejące składowisko odpadów w Krzyżanowicach oraz system selektywnego zbierania odpadów za który odpowiedzialni są przedsiębiorcy którzy uzyskali zgodę od burmistrz na prowadzenie działalności w zakresie odbioru odpadów.

W pierwszej kolejności uznano, iż koniecznym jest zintensyfikowanie selektywnego zbierania odpadów oraz objęcie wszystkich mieszkańców systemem odbierania odpadów komunalnych. Następnie ustalono, że do 2010 roku odpady biodegradowalne będą zagospodarowane we własnym zakresie przez mieszkańców, w latach następnych część odpadów biodegradowalnych będzie unieszkodliwiana poza składowiskiem w sposób ustalony z przedsiębiorcami odpowiedzialnymi z selektywny odbiór odpadów.

W przypadku odpadów niebezpiecznych przewidziano do realizacji takie działania, jak m.in.: wprowadzenie selektywnego zbierania odpadów niebezpiecznych.