

Uchwała Nr 3364 /2009

Zarządu Województwa Opolskiego

z dnia 21 maja 2009 r.

**w sprawie przyjęcia „Regionalnego Planu Działań na Rzecz Zatrudnienia dla Województwa Opolskiego na 2009 rok”**

Na podstawie art. 41 ust. 1 ustawy z dnia 5 czerwca 1998r. o samorządzie województwa (Dz. U. z 2001 r. Nr 142, poz. 1590 z późn. zm.), oraz art. 3 ust. 4 ustawy z dnia 20 kwietnia 2004 r. o promocji zatrudnienia i instytucjach rynku pracy (Dz. U. z 2008 roku Nr 69, poz. 415 z późn. zm.), Zarząd Województwa Opolskiego uchwala co następuje:

**§ 1**

Przyjmuje się do realizacji „Regionalny Plan Działań na Rzecz Zatrudnienia dla Województwa Opolskiego na 2009 rok”, który stanowi załącznik Nr 1 do niniejszej uchwały.

**§ 2**

Nadzór na wykonaniem uchwały powierza się Dyrektorowi Departamentu Edukacji i Rynku Pracy Urzędu Marszałkowskiego Województwa Opolskiego. Wykonanie uchwały powierza się Dyrektorowi Wojewódzkiego Urzędu Pracy w Opolu.

**§ 3**

Uchwała wchodzi w życie z dniem podjęcia.

Józef Sebesta ..... 

Józef Kotyś .....

Teresa Karol ..... 

Andrzej Kasiura ..... 

Tomasz Kostuś .....

**REGIONALNY PLAN DZIAŁAŃ NA RZECZ  
ZATRUDNIENIA**



**DLA WOJEWÓDZTWA OPOLSKIEGO  
NA 2009 ROK**

**Opole, maj 2009**

## **SPIS TREŚCI:**

<b>Wstęp</b>	<b>3</b>
<b>I. Działania Wojewódzkiego Urzędu Pracy na rzecz łagodzenia skutków bezrobocia w województwie opolskim w 2008 roku</b>	<b>6</b>
<b>II. Wybrane aspekty bezrobocia w województwie w 2008 roku</b>	<b>20</b>
<b>III. Wybrane wskaźniki sytuacji gospodarczej</b>	<b>26</b>
<b>IV. Wytyczne działań na 2009 rok</b>	<b>30</b>
<b>V. Monitoring i sprawozdawczość</b>	<b>51</b>
<b>Wzór karty działań</b>	<b>54</b>



## WSTĘP

- Regionalny Plan Działań na Rzecz Zatrudnienia dla Województwa Opolskiego na 2009 rok jest już piątym dokumentem realizującym zapis art. 3 ust. 4 ustawy z dnia 20 kwietnia 2004 r. o promocji zatrudnienia i instytucjach rynku pracy. Jednocześnie tym, co odróżnia tegoroczny dokument, jest wyjątkowa sytuacja na regionalnym rynku pracy, zaobserwowana w IV kwartale 2008 roku i kontynuowana w pierwszych dwóch miesiącach roku 2009. Wiąże się ona z nałożeniem się kilku negatywnych zjawisk, za którymi stoją konsekwencje światowego kryzysu ekonomicznego oraz sezonowość rynku pracy. Te zjawiska to przede wszystkim znaczący wzrost rejestrowanego bezrobocia, spadek popytu na pracę, liczne zgłoszenia zwolnień grupowych oraz dostrzegalne zjawisko reemigracji, wyrażone zgłaszaniem się osób uprawnionych do zasiłku transferowanego z zagranicy. Ta sytuacja wymaga oczywiście reakcji – i wyrazem tego jest również po części niniejszy Plan. Ujęto bowiem w jego ramach kilka zadań, które stanowią odpowiedź na obserwowane zjawiska kryzysowe i które – we wzajemnym powiązaniu – mają służyć ich złagodzeniu.
- Z powyższym akapitem wiąże się również pewna korekta struktury i zawartości RPD na 2009 rok. Pozostając w ramach tej samej, wykrystalizowanej w ostatnich czterech latach wewnętrznej formy RPD, rozszerzono zakres wytycznej pierwszej o aktywizację osób rejestrujących się po utracie zatrudnienia.
- Podstawa programowa opracowania Regionalnego Planu Działań na Rzecz Zatrudnienia jest identyczna z ubiegłoroczną i obejmuje w pierwszej kolejności *Ustawę z dnia 20 kwietnia 2004 r. o promocji zatrudnienia i instytucjach rynku pracy* oraz *Krajowy Plan Działań na Rzecz Zatrudnienia na lata 2009 – 2011*, wskazujący priorytety, w stronę których zmierzać powinna polityka zatrudnieniowa w wymiarze całego kraju. Jednocześnie zarówno krajowy, jak i regionalne plany działań postrzegać należy w szerokim kontekście zatrudnieniowej polityki Unii Europejskiej, nakreślonej przede wszystkim w *Europejskiej Strategii Zatrudnienia* oraz powiązanej z nią, odnowionej *Strategii Lizbońskiej*. W grę wchodzi tu również, przedstawiony przez Radę Europejską i mający swe korzenie w *Strategii Lizbońskiej*, *Zintegrowany Pakiet Wytycznych na rzecz*



Wzrostu i Zatrudnienia, które powinny być uwzględniane krajowych programach reform państw członkowskich. Między innymi na bazie tych dokumentów powstała *Strategia Rozwoju Kraju na lata 2007-2013* i *Narodowe Strategiczne Ramy Odniesienia 2007-2013*. Te dwa dokumenty stanowią z kolei zasadniczy kontekst *Krajowego Planu Działań na Rzecz Zatrudnienia*. Jego operacyjnym przełożeniem są właśnie plany regionalne, będące praktyczną realizacją celów strategicznych KPDRZ<sup>1</sup>. Plan krajowy – wzorem lat ubiegłych – skupia się przede wszystkim na działaniach podejmowanych na szczeblu centralnym, tworząc bardzo ogólne ramy dla planów regionalnych.

- Wewnętrzna struktura *Regionalnego Planu Działań na Rzecz Zatrudnienia dla Województwa Opolskiego na 2009 rok* przedstawia się analogicznie do struktury dokumentów z dwóch lat ubiegłych.:

Rozdział 1 charakteryzuje działalność Wojewódzkiego Urzędu Pracy w 2008 roku.

Rozdział 2 opisuje ogólnie sytuację na rynku pracy województwa z uwzględnieniem tych kategorii bezrobotnych, które w szczególny sposób są beneficjentami działań podejmowanych w ramach RPD/2009.

Rozdział 3 to ilustracja wybranych wskaźników gospodarczych w 2009 roku.

Rozdział 4 poświęcony jest prezentacji poszczególnych wytycznych (zadań), które stanowią: 1) Aktywizacja osób pozostających bez zatrudnienia, w tym z grup w szczególnej sytuacji na rynku pracy oraz rejestrujących się po utracie zatrudnienia, 2) Promocja i wspieranie przedsiębiorczości, 3) Wspieranie partnerstwa i współpraca na rynku pracy oraz podnoszenie jakości usług instytucji rynku pracy, 4) Edukacja ustawiczna, 5) Poprawa informacji o rynku pracy. Każda wytyczna ujęta jest w osobnym punkcie, z podaniem kontekstu programowego oraz tabeli zawierającej opisy planowanych działań ze wskazaniem podmiotów odpowiedzialnych, partnerów

<sup>1</sup> Regionalny Plan Działań odwołuje się do następujących dokumentów strategicznych i programowych:

1) dokumenty o zasięgu europejskim: Europejska Strategia Zatrudnienia (<http://www.ukie.gov.pl/WWW/serce.nsf/0/2DFAD33D948141A3C12572370038CB5C?Open> oraz <http://www.mps.gov.pl/index.php?gid=444>), Strategiczne wytyczne Wspólnoty dla spójności gospodarczej, społecznej i terytorialnej na lata 2007-2013 (<http://www.funduszeuropejskie.gov.pl/Dokumenty/20072013/wytyczne/wspolnoty/>),  
2) dokumenty o zasięgu krajowym: Strategia Rozwoju Kraju na lata 2007-2013 ([http://bip.mrr.gov.pl/Strategia%20Rozwoju%20Kraju/Strony/srk\\_0715.aspx](http://bip.mrr.gov.pl/Strategia%20Rozwoju%20Kraju/Strony/srk_0715.aspx)) Narodowe Strategiczne Ramy Odniesienia na lata 2007-2013 ([http://www.funduszeuropejskie.gov.pl/NR/rdonlyres/2BD5B9B6-767E-473C-B198-496FDEC4DFED/31941/NSRO\\_maj2007.pdf](http://www.funduszeuropejskie.gov.pl/NR/rdonlyres/2BD5B9B6-767E-473C-B198-496FDEC4DFED/31941/NSRO_maj2007.pdf)), Krajowy Plan Działań na Rzecz Zatrudnienia na lata 2009 - 2011 (<http://www.mpips.gov.pl/index.php?gid=1293>), Program Operacyjny Kapitał Ludzki ([http://www.pokl.opole.pl/cms/php/pobierz.php?cms=cms\\_poklo&id\\_zal=39&id\\_dok=38](http://www.pokl.opole.pl/cms/php/pobierz.php?cms=cms_poklo&id_zal=39&id_dok=38))  
3) dokumenty o zasięgu regionalnym: Strategia Rozwoju Województwa Opolskiego (<http://umwo.opole.pl/serwis/index.php?id=1977>), Wieloletni Plan Działań na Rzecz Zatrudnienia dla Województwa Opolskiego do 2015 roku (<http://www.wup.opole.pl/dokumenty/Wieloletni2015.pdf>)



uczestniczących w realizacji, źródeł finansowania oraz spodziewanych efektów. Przy rozbudowanych wytycznych (dotyczących aktywizacji osób pozostających bez zatrudnienia i promocji przedsiębiorczości) dokonano logicznego podziału na działania realizowane przez WUP i powiatowe urzędy pracy ze środków Funduszu Pracy i współfinansowane z EFS oraz – osobno – działania prowadzone przez inne podmioty.

Rozdział 6 zawiera skrótowe zasady monitoringu i sprawozdawczości.

RPD kończy wzór karty działań.

- Harmonogram opracowywania dokumentu:
  1. Opracowanie założeń i harmonogramu prac nad RPD na 2008 rok (luty 2009 r.).
  2. Zdefiniowanie podmiotów, których partnerstwo przy realizacji RPD jest kluczowe w kontekście osiągnięcia jego celów (luty 2009 r.).
  3. Rozesłanie do partnerów kart zadań wraz z założeniami i wytycznymi RPD na 2009 rok (4 marzec 2009 r.).
  4. Etap formułowania zadań przez partnerów i składania wypełnionych kart zadań (do 20 marca 2009 roku).
  5. Opracowanie projektu RPD (23 marzec – 6 kwiecień 2009 r.), którego fundamentem były zadania określone przez wojewódzki i powiatowe urzędy pracy województwa opolskiego oraz 8 innych podmiotów, w tym: Akademicki Inkubator Przedsiębiorczości przy Politechnice Opolskiej, Komenda Wojewódzka Ochotniczych Hufców Pracy, Departament Edukacji i Rynku Pracy Urzędu Marszałkowskiego Województwa Opolskiego, Regionalny Ośrodek Polityki Społecznej, Wojewódzki Ośrodek Metodyczny, Wojewódzki Ośrodek Kształcenia Informatycznego i Politechnicznego, Nauczycielskie Kolegium Języków Obcych, PIN Instytut Śląski.
  
- Podstawowe źródła finansowania działań podejmowanych w ramach RPD na 2009 rok stanowią środki pochodzące z Europejskiego Funduszu Społecznego oraz z Funduszu Pracy.



# I. DZIAŁANIA WOJEWÓDZKIEGO URZĘDU PRACY NA RZECZ ŁAGODZENIA SKUTKÓW BEZROBOCIA W WOJEWÓDZTWIE OPOLSKIM W 2008 ROKU

## 1. Działania Wojewódzkiego Urzędu Pracy

- Wśród najważniejszych działań na rzecz łagodzenia skutków bezrobocia, podejmowanych przez Wojewódzki Urząd Pracy w Opolu w 2008 roku wymienić należy:
  - realizację, wspólnie z partnerami rynku pracy, Regionalnego Planu Działań na Rzecz Zatrudnienia;
  - programy realizowane ze środków Europejskiego Funduszu Społecznego w oparciu o założenia Sektorowego Programu Operacyjnego Rozwój Zasobów Ludzkich, Zintegrowanego Programu Operacyjnego Rozwoju Regionalnego oraz Programu Operacyjnego Kapitał Ludzki,
  - pośrednictwo pracy i poradnictwo zawodowe.

### 1.1. Regionalny Plan Działań na Rzecz Zatrudnienia na 2008 rok

- RPD na 2008 rok miał swoje umocowanie prawne w *Ustawie z dnia 20 kwietnia 2004 r. o promocji zatrudnienia i instytucjach rynku pracy* oraz *Krajowym Plan Działań na Rzecz Zatrudnienia na 2008 rok*, wskazującym priorytety, w stronę których zmierzać powinna polityka zatrudnieniowa w wymiarze całego kraju. Z tych ogólnych ram, po dogłębnej analizie sytuacji na rynku pracy województwa, możliwości podmiotów współtworzących RPD oraz dostępności źródeł finansowania, wyodrębnionych zostało 5 wytycznych, definiujących obszary związane z rynkiem pracy i zatrudnieniem w regionie, gdzie intensyfikacja działań na rzecz poprawy sytuacji była najbardziej celowa:
  - 1) Aktywizacja osób pozostających bez zatrudnienia, w tym znajdujących się w szczególnej sytuacji na rynku pracy.
  - 2) Promocja i wspieranie przedsiębiorczości.
  - 3) Wspieranie partnerstwa i współpraca na rynku pracy oraz podnoszenie jakości usług instytucji rynku pracy



4) Edukacja ustawiczna.

5) Poprawa informacji o rynku pracy.

- Podstawą opracowania dokumentu były zadania, określone przez partnerów współuczestniczących w realizacji RPD na 2008 r., tj. wojewódzki i powiatowe urzędy pracy, Akademicki Inkubator Przedsiębiorczości przy Politechnice Opolskiej, Komenda Wojewódzka Ochotniczych Hufców Pracy, Departament Edukacji i Rynku Pracy Urzędu Marszałkowskiego Województwa Opolskiego, Wojewódzki Ośrodek Metodyczny, Regionalny Ośrodek Polityki Społecznej, Nauczycielskie Kolegium Języków Obcych, Wojewódzki Ośrodek Doskonalenia Informatycznego i Politechnicznego, Państwowy Instytut Naukowy Instytut Śląski. W styczniu 2009 roku przedłożyły one sprawozdania ze stopnia realizacji zadeklarowanych zadań, co pozwoliło określić skalę zaangażowanych środków i liczbę odbiorców wsparcia oraz efekty osiągnięte w ramach każdej z wytycznych.
- Bez wątpienia największa intensyfikacja działań nastąpiła w obszarze bezrobocia. Tutaj poniesiono największe nakłady (ponad 61 mln zł) i tutaj zaktywizowano najwięcej osób (ponad 18 tys.). Uzyskano również wysoką efektywność, zwłaszcza w przypadku niektórych form wsparcia (np. prac interwencyjnych, szkoleń i staży). Taki wynik musiał znaleźć swe bezpośrednie odbicie zarówno w znaczącym spadku wielkości bezrobocia (o ponad 9 tys. osób w porównaniu z 2007 rokiem), stopy bezrobocia (o 2,1%), jak i w bardzo dużym przyroście liczby dostępnych ofert pracy oraz odnotowanym przez statystyki wzroście liczby zatrudnionych i liczby podmiotów gospodarczych. Warto również zaznaczyć, że rok 2008 przyniósł także widoczną poprawę (spadek liczebności i procentowego wskaźnika udziału w bezrobociu) w kategoriach osób długotrwale bezrobotnych i bezrobotnych kobiet. Ponadto – niejako w tle działań stricte aktywizujących – prowadzona była na szeroką skalę jakże istotna pomoc doradcza, która objęła (ze strony urzędów pracy i OHP) ponad 11 tys. osób.
- Swoje bezpośrednie przełożenie na poprawę sytuacji na rynku pracy województwa miała również realizacja zadania związanego z promocją przedsiębiorczości. Środki wydatkowane w ramach RPD 2008 wyniosły ok. 37 mln zł, z czego największa pula została skierowana na przyznawanie środków finansowych osobom bezrobotnym na rozpoczęcie własnej działalności gospodarczej. Dzięki tej pomocy zarówno zmniejszyło





się bezrobocie, jak i rozwinęła regionalna przedsiębiorczość, która i tak od lat notuje niezłą koniunkturę (coroczny wzrost liczby zarejestrowanych firm w systemie REGON). Powstały nowe firmy, które – jeżeli nauczą się korzystać z unijnej pomocy finansowej – mogą się dalej rozwijać, również w sferze wzrostu zatrudnienia. Ważnym elementem tego zadania była promocja postaw przedsiębiorczych wśród młodzieży, prowadzona przede wszystkim przez OHP i Akademicki Inkubator Przedsiębiorczości Politechniki Opolskiej.

- Za działaniami ukierunkowanymi w sposób bezpośredni na sytuację na rynku pracy szły zadania związane ze zwiększeniem partnerstwa na rynku pracy oraz jakości usług rynku pracy. Nie sposób przecenić ich znaczenia: trudno bowiem mówić o skutecznym działaniu na rynku pracy bez ponadinstytucjonalnej współpracy, do której każdy partner wnosi swoje doświadczenia, wiedzę, potencjał i inny sposób widzenia problematyki tego rynku. Idealnym przykładem jest tu program *Opolskie – tutaj zostaję*, stwarzający szeroką platformę współdziałania i zrzeszający najważniejsze podmioty rynku pracy. Jednak dominującą w przypadku RPD formę partnerstwa stanowiły porozumienia pomiędzy instytucjami a pracodawcami w celu pozyskiwania ofert pracy.
- W czasach, gdy głośno mówi się o znaczeniu „uczenia się przez całe życie” i o zanikaniu tradycyjnego przywiązania do jednego zawodu i jednego zakładu pracy, dużego znaczenia nabiera organizacja systemu kształcenia ustawicznego. Działania w ramach RPD 2008 koncentrowały się głównie na organizacji szkoleń i innych form doskonalenia zawodowego dla różnych grup społecznych i zawodowych. Wśród tych grup wyróżniały się kadry oświaty – dzięki czemu stworzona została możliwość zwiększenia jakości usług edukacyjnych, zwłaszcza w obrębie systemu kształcenia w formach szkolnych. Łącznie na realizację tej wytycznej wydano ok. 7 mln zł.
- W trakcie realizacji RPD na 2008 rok mocny nacisk położony został na poprawę informacji o regionalnym rynku pracy. Na szeroką skalę prowadzono działalność badawczą związaną z rynkiem pracy, głównie dzięki zadaniom realizowanym przez WUP i Instytut Naukowy Instytut Śląski oraz możliwościom finansowania tych zadań z różnych źródeł (EFS, Fundusz Pracy, budżet państwa). Wyniki tych badań mogą być nieocenione przy tworzeniu tła dla strategii związanej ze wzrostem zatrudnienia, wskazywaniu zjawisk, o których nie wolno zapomnieć przy określaniu priorytetów regionalnych na najbliższe lata. Znaczenie badań polega przede wszystkim na możliwości ich



wykorzystania w praktyce rynku pracy: by jednak było to możliwe, wyniki badawcze muszą zostać szeroko udostępnione wraz ze wskazaniem kierunków ich wykorzystania.

## **1.2. Działania wdrażające Europejski Fundusz Społeczny**

- Wojewódzki Urząd Pracy w Opolu w roku 2008 przede wszystkim wypełniał swoją rolę Instytucji Wdrażającej II-go stopnia w zakresie wdrażania priorytetów VI-IX Programu Operacyjnego Kapitał Ludzki. Główne zadania to:
- Dokonanie weryfikacji formalnej wniosków PO KL/ Informacje o wynikach oceny formalnej/ zarejestrowanie wniosku w KSI i nadanie niepowtarzalnego numeru identyfikacyjnego:
  - W 2008r. w ramach Priorytetów VI-IX PO KL złożono 890 wniosków o dofinansowanie realizacji projektów systemowych i konkursowych o łącznej wartości 472 930 978,95 PLN,
  - dokonano oceny formalnej 890 wniosków.
- Zorganizowanie posiedzenia Komisji Oceny Projektów, zmiana statusu wniosków, nadanie wnioskowi statusu zatwierdzony/ odrzucony. W 2008r. ogłoszono łącznie 14 konkursów na realizację projektów w ramach Priorytetów VI-X PO KL. Odbyło się 18 posiedzeń Komisji Oceny Projektów. 416 wniosków pozytywnie przeszło etap oceny merytorycznej tj. otrzymały powyżej 60 punktów podczas oceny formalnej oraz minimum 60 punktów w poszczególnych polach karty oceny merytorycznej na łączną kwotę 214 531 643,60 PLN. Do realizacji zatwierdzono 269 wniosków na łączną kwotę 113 313 642,92 PLN.
- Sporządzenie, podpisanie umów o dofinansowanie realizacji projektu, wprowadzenie danych z podpisanej umowy do KSI , wprowadzenie aneksów (do KSI). Łącznie podpisano 174 umowy na łączną kwotę 76 354 444,15 PLN, w tym;
  - umowy o dofinansowanie realizacji projektów systemowych: 67 umów na kwotę 39 111 857,17 PLN;



- umowy o dofinansowanie realizacji projektów konkursowych: 107 umów na łączną kwotę 37 242 586,98 PLN;
- liczba podpisanych aneksów: 170.

- **Zamykanie pomocy w ramach SPO RZL:**

- Działanie 1.2 SPO RZL:

Liczba podpisanych umów - 26 umów na łączną kwotę: 32 456 007,83 PLN.

Liczba ostatecznych odbiorców, którzy zakończyli wsparcie zgodnie z zaplanowaną dla nich ścieżką uczestnictwa w ramach Działania: 7 741 osób.

- Działanie 1.3 SPO RZL:

Liczba podpisanych umów - 24 umowy na łączną kwotę: 22 726 128,87 PLN.

Liczba ostatecznych odbiorców, którzy zakończyli wsparcie zgodnie z zaplanowaną dla nich ścieżką uczestnictwa w ramach Działania: 6679 osób.

### **1.3. Sklep z Pracą „OFERTA”**

- Na przestrzeni 2008 roku wpłynęło do Sklepu z Pracą „Oferta” w Opolu **3 156** propozycji pracy na ogólną liczbę **8 777** stanowisk. W 2008 roku nastąpił spadek liczby ofert pracy o 1 133 i spadek liczby miejsc pracy o 3 080 w porównaniu do poprzedniego roku.
- Najwięcej zgłoszeń – 1 056 na 3 917 miejsc pracy – wpłynęło w 2008 roku od pracodawców, którzy nie określają poziomu wykształcenia. Nie oznacza to jednak, że są to oferty skierowane do osób nie posiadających żadnych kwalifikacji. W propozycjach pracy na wskazanych stanowiskach najczęściej precyzyjnie podane są inne wymagania odnośnie uprawnień umiejętności i doświadczenia zawodowego (np. uprawnienia spawalnicze, licencja pracownika ochrony, uprawnienia do prowadzenia pojazdów samochodowych, uprawnienia do obsługi wózków widłowych, koparek, ładowarek itd.). Duże szanse znalezienia zatrudnienia miały również osoby z wykształceniem średnim – 954 oferty na 2 320 miejsc pracy, w tym 175 stanowisk dla pracowników z wykształceniem średnim zawodowym (technicznym, ekonomicznym, plastycznym lub innym). Dla fachowców z wykształceniem zawodowym sklep przyjął 664 oferty na 1 328 miejsc pracy. Świadczy to o tym, że przedsiębiorstwa zainteresowane są zatrudnianiem pracowników wykwalifikowanych. Najmniej propozycji zatrudnienia



zgłoszono dla pracowników z wykształceniem wyższym – 329 ofert na 463 miejsca pracy, w tym 69 stanowisk dla osób z wykształceniem wyższym technicznym.

- Analizując oferty pod kątem wykształcenia i kategorii branżowych, należy stwierdzić, że w omawianym okresie najczęściej propozycji pracodawcy skierowali do osób z wykształceniem:
  - wyższym – dla pracowników biurowych (185 miejsc pracy) oraz osób z wykształceniem wyższym technicznym (80 miejsc pracy);
  - średnim – dla handlowców (863 miejsca pracy) i pracowników biurowych (404 miejsca pracy);
  - zawodowym – dla pracowników budowlanych (349 miejsc pracy), rzemieślników (322 miejsca pracy) i pracowników obróbki metali (255 miejsc pracy);
  - nie określonym przez pracodawców – dla pracowników handlu (1 255 miejsc pracy), niewykwalifikowanych (538 miejsc pracy) i pracowników gastronomii (478 miejsc pracy).
- W okresie sprawozdawczym za pośrednictwem Sklepu z Pracą „Oferta” najczęściej poszukiwano pracowników w następujących branżach:
  - PRACOWNICY BIUROWI – wpłynęło 469 ofert na 672 miejsc pracy (o 219 miejsc mniej niż w 2007 roku). Należy dodać, że wymagania stawiane najczęściej kandydatom zainteresowanym pracą biurową to: umiejętność obsługi komputera (znajomość specjalistycznych programów kadrowych i księgowych) i znajomość języków obcych (angielskiego i niemieckiego).
  - TECHNIKA (inżynierowie i technicy - osoby z wykształceniem wyższym i średnim technicznym) – 140 ofert na 218 miejsc pracy (o 23 miejsca mniej niż w 2007 roku),
  - OŚWIATA – 63 oferty na 146 miejsc pracy. W stosunku do 2007 roku, o 86 miejsc zmniejszyła się liczba stanowisk w dziedzinie oświaty. Największe szanse znalezienia zatrudnienia mają nauczyciele i lektorzy języków obcych, przede wszystkim angielskiego i niemieckiego.
  - SŁUŻBA ZDROWIA – 37 ofert na 106 miejsc pracy.



- INFORMATYKA – 37 ofert na 48 miejsc pracy.
  - MARKETING – 64 oferty na 203 miejsca pracy.
  - UBEZPIECZENIA – 120 ofert na 470 miejsca pracy.
  - PRACOWNICY HANDLU (najwięcej propozycji) – 680 ofert na 2 407 miejsc pracy (o 12 stanowisk więcej aniżeli w 2007 roku). Najwięcej propozycji pracy dla handlowców wpłynęło do Sklepu w kwietniu (482 miejsca) i czerwcu (312 miejsc).
  - PRACOWNICY GASTRONOMII (kelnerzy, barmani, kucharze, pomoce kuchenne) – 235 ofert na 674 miejsca pracy (o 68 miejsc mniej aniżeli w 2007r.).
  - TRANSPORT – 155 ofert na 313 miejsc pracy.
  - RZEMIOSŁO (fryzjerzy, piekarze, cukiernicy, krawcy, szwacze, szklarze i inni) – 291 ofert na 528 miejsc pracy (znaczny spadek liczby stanowisk, o 586 w porównaniu do 2007 roku).
  - PRACOWNICY FIZYCZNI BUDOWLANI (murarze, tynkarze, zbrojarze, dekarze i inni) – 176 ofert na 723 miejsca pracy. Najwięcej propozycji pracy dla tej kategorii pracowników wpłynęło w maju (199 miejsc pracy) i marcu (121 miejsc).
  - PRACOWNICY OBRÓBKI METALI (ślusarze, spawacze, tokarze, frezerzy, kowale i inni) – 80 ofert na 281 miejsc pracy.
  - INNE BRANŻE (pracownicy ochrony, pracownicy magazynowi, obsługa hotelowa i inni) – 241 ofert na 967 miejsc pracy. Najwięcej propozycji dla pracowników ochrony – 256 miejsc pracy i magazynierów - 247 miejsc pracy.
  - PRACOWNICY NIEWYKWALIFIKOWANI (osoby nie posiadające żadnego przygotowania zawodowego) — wpłynęło 240 ofert na 637 miejsc pracy.
- Dużym zainteresowaniem cieszy się praca w niepełnym wymiarze czasu, zwłaszcza w godzinach popołudniowych. W 2008 roku wpłynęło 239 ofert na 1 039 miejsc pracy.
  - W ramach prac na umowę zlecenie, dorywczych, sezonowych oraz dla studentów i uczniów pozyskano ogółem 337 ofert na 1626 miejsc pracy.



- W 2008 roku Sklep z Pracą otrzymał ogółem 481 ofert z propozycjami pracy poza granicami kraju, w tym 308 ofert w ramach sieci EURES przekazał Sklepowi Wojewódzki Urząd Pracy w Opolu. Najwięcej ofert pracy zaoferowały następujące kraje: Wielka Brytania – 76 ofert; Holandia – 59 ofert; Republika Czeska – 52 oferty; Cypr – 43 oferty, Niemcy – 40 ofert; Norwegia – 32 oferty; Hiszpania – 30 ofert; Francja – 23 oferty; Irlandia – 21 ofert; Finlandia – 21 ofert.

## **2. Instytucjonalna obsługa klientów Wojewódzkiego Urzędu Pracy**

- W 2008 roku w ramach realizacji umowy zawartej pomiędzy rządem polskim i niemieckim w sprawie zatrudniania polskich studentów w Niemczech w okresie wakacji przeprowadzono kolejny nabór studentów zainteresowanych podjęciem pracy w Niemczech w okresie wakacji (lato 2008). Zadania w zakresie w/w pośrednictwa ze strony polskiej wykonywał Wojewódzki Urząd Pracy w Opolu jako koordynujący rekrutację na terenie całego kraju. Oferta wpłynęła do WUP bezpośrednio od partnera niemieckiego, tj. z Federalnego Urzędu Pracy (ZAV) w Bonn i skierowana była dla studentów studiów dziennych, wieczorowych lub zaocznych z wyłączeniem ostatniego roku studiów, posiadających dobrą znajomość języka niemieckiego, ogółem 1000 miejsc dla studentów z całej Polski. Studenci w ramach w/w oferty mają możliwość podjęcia pracy w okresie wakacji przede wszystkim w gastronomii i hotelarstwie, przemyśle, ogrodnictwie i rolnictwie. Powyższą rekrutację WUP w Opolu prowadził we współpracy ze wszystkimi wojewódzkimi urzędami pracy na terenie Polski, do których przekazano przedmiotową ofertę pracy wraz z podziałem limitu miejsc dla poszczególnych województw. Przy dokonaniu podziału podań dla studentów kierowano się liczbą studentów odbywających studia na uczelniach w danym województwie. Ponadto, jak co roku, Wojewódzki Urząd Pracy wysłał informację na temat w/w oferty na wszystkie opolskie uczelnie, oraz do powiatowych urzędów pracy na terenie województwa opolskiego. Dodatkowo przez cały czas trwania naboru ukazywała się również informacja w prasie lokalnej o prowadzonej rekrutacji. W 2008 roku w ramach prowadzonego naboru przekazano do partnera niemieckiego 699 podań studentów z terenu całego kraju, w tym 52 podania studentów z terenu województwa opolskiego.



- Realizacja zadań wynikających z ustawy o służbie zastępczej
  - W 2008r. odbyło się 15 posiedzeń Komisji wojewódzkiej, na których rozpatrzono 29 wniosków, z czego 19 pozytywnie. Odwołania od orzeczeń komisji wojewódzkiej złożyło 2 poborowych, o 2 mniej niż w roku ubiegłym. Ponadto 10 poborowych wycofało złożone wcześniej wnioski o przeznaczenie do odbywania służby zastępczej.
  - W 2008 roku 19 poborowych zostało zakwalifikowanych przez Komisję wojewódzką do odbycia służby zastępczej. Służbę zastępczą średniomiesięcznie odbywało 38 poborowych, tj. o 131% więcej niż w roku ubiegłym. Służbę zastępczą zakończyło w pełnym wymiarze 17 poborowych, 2 poborowych zwolniono ze służby zastępczej przed jej odbyciem i 2 zawieszono odbywanie służby zastępczej. Ponadto 3 podmioty zostały wpisane przez Ministra Pracy i Polityki Społecznej do rejestru pracodawców, u których może być odbywana służba zastępcza. Tendencja spadkowa dot. służby zastępczej będzie się utrzymywać w 2009r. Jest to spowodowane wprowadzeniem Programu Profesjonalizacji Sił Zbrojnych Rzeczypospolitej Polskiej, co oznacza oparcie zasadniczego uzupełnienia Sił Zbrojnych w czasie pokoju o dobrowolne rodzaje czynnej służby wojskowej.
  
- Realizacja zadań w zakresie koordynacji systemów zabezpieczenia społecznego państw UE/EOG
  - TRANSFER ZASIŁKÓW DLA BEZROBOTNYCH
    - a) Transfer zasiłku dla bezrobotnych z Polski do kraju UE/EOG
 

W analizowanym okresie do WUP wpłynęły 2 wnioski osób bezrobotnych z prawem do zasiłku nabytego w Polsce udających się do innego państwa członkowskiego UE w celu poszukiwania pracy o wydanie zgody na transfer zasiłku dla bezrobotnych na okres do 3 miesięcy. Wszystkie ww. wnioski zostały rozpatrzone pozytywnie i wydano 2 formularze E 303 uprawniające do transferu zasiłku nabytego w Polsce dla bezrobotnych udających się do innego państwa członkowskiego UE w celu poszukiwania pracy.
    - b) Transfer zasiłku dla bezrobotnych z kraju UE/EOG do Polski
 

W 2008 roku do WUP wpłynęło 249 wniosków (formularzy E-303) osób bezrobotnych z prawem do zasiłku dla bezrobotnych nabytego w innym niż Polska państwie członkowskim UE, którzy przybyli do Polski w celu poszukiwania pracy o wydanie zgody zachowanie prawa do zasiłku dla bezrobotnych nabytego w innym państwie UE/EOG, w tym m.in. 191 wniosków osób bezrobotnych, które nabyły prawo do zasiłku w Niemczech, 47 wniosków osób bezrobotnych, które nabyły prawo do zasiłku w Irlandii.



## - UDZIELANIE ŚWIADCZEŃ Z TYTUŁU BEZROBOCIA

Wnioski o wydanie zaświadczeń dotyczących okresów zaliczanych przy przyznawaniu świadczeń dla bezrobotnych – E 301.

W okresie od 1 stycznia 2008r. do 31 grudnia 2008r. do WUP wpłynęły 102 wnioski o wydanie zaświadczenia, tj. formularza E 301 dotyczącego okresów zatrudnienia w Polsce zaliczanych przy przyznawaniu świadczeń dla bezrobotnych osób ubiegających się o świadczenia z tytułu bezrobocia w innym państwie członkowskim UE. Odnotowano wzrost liczby wniosków o wydanie formularza E 301 o 70% w porównaniu do roku ubiegłego.

W analizowanym okresie wydano 86 zaświadczeń (formularzy E-301) potwierdzających okresy zatrudnienia w Polsce zaliczane przy przyznawaniu świadczeń z tytułu bezrobocia.

- Wnioski osób ubiegających się o przyznanie zasiłków dla bezrobotnych w Polsce na zasadach koordynacji systemów zabezpieczenia społecznego.

W okresie od 1 stycznia 2008r. do 31 grudnia 2008r. do WUP wpłynęło 748 wniosków osób bezrobotnych o przyznanie zasiłku dla bezrobotnych w Polsce na zasadach koordynacji systemów zabezpieczenia społecznego państw członkowskich UE\EOG. W porównaniu do roku ubiegłego odnotowano ponad 2-krotny wzrost liczby wpływających wniosków osób bezrobotnych ubiegających się o przyznanie zasiłku dla bezrobotnych w Polsce na zasadach koordynacji systemów zabezpieczenia społecznego.

W analizowanym okresie WUP wystąpił w imieniu 480 osób do właściwych instytucji w ich kraju zatrudnienia o wydanie zaświadczeń dotyczących okresu zaliczanych przy przyznawaniu świadczeń dla bezrobotnych tj. Formularzy E 301.

W analizowanym okresie wydano 682 decyzje w sprawach osób bezrobotnych ubiegających się o prawo do zasiłku dla bezrobotnych w Polsce na zasadach koordynacji systemów zabezpieczenia społecznego, w tym:

- 248 decyzji o przyznaniu prawa do zasiłku dla bezrobotnych,
- 266 decyzji o odmowie przyznania prawa do zasiłku dla bezrobotnych,
- 168 decyzji o umorzeniu postępowania o przyznanie prawa do zasiłku dla bezrobotnych z powodu utraty statusu osoby bezrobotnej przez osoby składające wnioski.

- Wdrażanie systemu EURES w województwie opolskim
  - W okresie od 1 stycznia 2008 r. do 31 grudnia 2008 r. w ramach sieci EURES (Europejskie Służby Zatrudnienia) w województwie opolskim przyjęto do realizacji **340**





ofert pracy, które zostały wpisane do „Rejestru ofert pracy EURES”. Największa liczba ofert pracy pochodziła z Republiki Czeskiej – **52** oraz Wielkiej Brytanii – **38**.

- Ponadto kadra EURES WUP Opole w 2008 r. udzieliła **3 319** informacji bezrobotnym i poszukującym pracy w ramach kontaktów indywidualnych, z tego **439** dotyczyło poszukiwania pracy w regionach przygranicznych Republiki Czeskiej. Na przestrzeni 2008r. udzielono **223** pracodawcom informacji o usługach sieci EURES.

- Do pracodawców lub doradców EURES z krajów EOG przekazano **64** podania o pracę. Należy zaznaczyć, że 67 % wszystkich ofert pracy to oferty otwarte, w których osoby poszukujące pracy przesyłają podania o pracę do pracodawców zagranicznych bez udziału pracowników urzędu pracy.

- Ponadto kadra EURES zaangażowana była w realizację Partnerstwa EURES T „Beskydy”, obejmującego 24 powiaty i okręgi w trzech krajach: Polsce, Czechach i Słowacji. 12 marca 2008 r. Komisja Europejska wyraziła zgodę na powstanie pierwszego partnerstwa w Polsce.

- Realizacja zadań z zakresu ustawy o promocji zatrudnienia i instytucjach rynku pracy dot. agencji zatrudnienia.

W 2008 roku Wojewódzki Urząd Pracy w Opolu realizował zadania w zakresie prowadzenia rejestru agencji zatrudnienia działających na terenie województwa opolskiego. W okresie sprawozdawczym wpisano **51** podmiotów do przedmiotowego rejestru. Wpisanym podmiotom wydano ogółem **138** certyfikatów wstępnych na świadczenie n/w usług:

- pośrednictwa pracy na terenie RP – **38 certyfikatów**,
- pośrednictwa obywateli polskich do pracy za granicą u pracodawców zagranicznych – **41 certyfikatów**,
- doradztwa personalnego – **18 certyfikatów**,
- pracy tymczasowej – **33 certyfikaty**,
- poradnictwa zawodowego – **8 certyfikatów**.

W okresie sprawozdawczym wydano **82** decyzji o wykreśleniu agencji zatrudnienia z rejestru.

Wg stanu na dzień 31.12.2008 r. w województwie opolskim działało **200** podmiotów posiadających wpis do rejestru agencji zatrudnienia.



- Doradcy zawodowi **Centrum Informacji i Planowania Kariery Zawodowej** prowadzili zajęcia w ramach poradnictwa zawodowego, zarówno grupowego jak i indywidualnego z osobami bezrobotnymi, poszukującymi pracy oraz z młodzieżą szkolną i studentami Uniwersytetu Opolskiego. Tematyka zajęć dotyczyła: aktywizacji zawodowej, tworzenia planów działania, aktywnego poszukiwanie pracy, komunikacji interpersonalnej, sposobów prowadzenia rozmów kwalifikacyjnych, autoprezentacji z elementami mowy ciała oraz sporządzania dokumentów aplikacyjnych. Z usług CiIPKZ w 2008 roku skorzystało ogółem **291** osób bezrobotnych i poszukujących pracy.
- Ponadto CiIPKZ prowadziło zajęcia dla młodzieży szkół gimnazjalnych poświęcone upowszechnianiu informacji zawodowej, gdzie w 21 spotkaniach udział wzięło **381** uczniów. W CiIPKZ odbyło się także 8 spotkań z uczniami szkół ponadgimnazjalnych, w których uczestniczyło 174 uczniów.
- Doradcy zawodowi prowadzili też 5 warsztatów dla studentów uniwersytetu Opolskiego w których uczestniczyło **84** studentów.
- W roku 2008 zostały podpisane pomiędzy Wojewódzkim Urzędem Pracy a powiatowymi urzędami pracy Opolszczyzny porozumienia w sprawie współpracy w świadczeniu usług poradnictwa zawodowego i informacji zawodowej, a także rozwijanie poradnictwa zawodowego na terenie województwa. Na mocy podpisanego w 2006 r. porozumienia pomiędzy PUP Opole i WUP Opole o współpracy w zakresie aktywizacji zawodowej klientów Powiatowego Urzędu Pracy – CiIPKZ realizowało w 2008 roku zadania według przyjętego przez strony harmonogramu. Wojewódzki Urząd Pracy prowadził warsztaty aktywizacji zawodowej (odbyło się 15 zajęć, w których uczestniczyło **135** osób) oraz grupowe zajęcia informacji zawodowej dla osób bezrobotnych, gdzie w 12 spotkaniach udział wzięło **120** osób).
- Wojewódzki Urząd Pracy prowadzi rejestr instytucji szkoleniowych województwa. Na początku każdego roku kalendarzowego CiIPKZ przeprowadza aktualizację wpisów na podstawie wniosków aktualizacyjnych. W 2008 roku wprowadzono do systemu **70** nowych instytucji. Na koniec 2008 roku w rejestrze instytucji szkoleniowych wpisanych było **230** instytucji szkoleniowych z terenu Opolszczyzny.



- W 2007 r. WUP Opole nawiązał współpracę z Aresztem Śledczym w Opolu. Doradcy zawodowi CliPKZ udzielają porad zawodowych osobom przygotowującym się do opuszczenia zakładu karnego. W 2008 roku doradcy zawodowi odbyli **88** spotkań indywidualnych z **23** osadzonymi.
- Wojewódzki Urząd Pracy występuje w roli partnera przy realizacji programu Urzędu Marszałkowskiego „Opolskie – tutaj zostaję”. Zasadniczym celem programu jest stworzenie przeciwwagi dla intensywnej promocji zatrudnienia poza regionem, zmniejszenie emigracji zarobkowej, zainteresowanie rozwojem zawodowym w województwie, a także zachęcenie osób pracujących za granicą do inwestowania w regionie. Program realizowany jest przy współpracy publicznych służb zatrudnienia, podmiotów gospodarczych, uczelni wyższych, szkół i placówek oświatowych. Przedstawiciele WUP brali czynny udział w pracach komisji powołanej przez Marszałka Województwa Opolskiego w sprawie realizacji programu. Informacje o programie „Opolskie – tutaj zostaję” są przekazywane w trakcie zajęć prowadzonych przez doradców zawodowych CliPKZ dla osób bezrobotnych, poszukujących pracy, młodzieży szkolnej oraz studentów. 4 listopada 2008 roku odbyło się seminarium zorganizowane przez CliPKZ dla Gminnych Centrów informacji i OHP pn. „Lokalny rynek pracy”, gdzie w trakcie prezentacji przedstawiono obszerną informację o realizacji programu „Opolskie – tutaj zostaję”.

### **3. Działalność badawcza rynku pracy**

- W 2008 roku Obserwatorium Rynku Pracy dokończyło realizację badań w powiecie prudnickim rozpoczętą jeszcze w 2007 roku, zrealizowało analogiczne badania w powiecie brzeskim oraz przeprowadziło badania wśród bezrobotnych powyżej pięćdziesiątego roku życia.
- Badania w powiecie prudnickim
  - Badania w powiecie prudnickim oparte były na analizie strony podażowej jak i popytowej rynku pracy. Pracodawców badano za pomocą zogniskowanych wywiadów grupowych (FGI), których celem było poznanie oceny lokalnego rynku pracy oraz



tendencji związanych z zatrudnieniem. Badania realizowane wśród bezrobotnych przyjęły charakter ilościowy, a dobór próby realizowany był w sposób kwotowo-warstwowy.

- W trakcie badań wśród pracodawców ustalono, że w 2007 roku istniały znaczne możliwości rozwojowe wśród badanych firm, dające szansę szerokiego wzrostu zatrudnienia. Jednak wzrost ten w opinii pracodawców nie jest możliwy do osiągnięcia z uwagi na niechęć bezrobotnych do podjęcia zatrudnienia.

- Analiza zebranego materiału empirycznego pochodzącego od bezrobotnych dostarczyła wiedzy z zakresu segmentacji rynku pracy. Ustalono, że 55% bezrobotnych spełniło kryterium „prawdziwego bezrobotnego” tj. jednocześnie wykazywało chęć pracy, możliwość podjęcia pracy w przeciągu 2 tygodni oraz deklarowało poszukiwanie pracy w ostatnim miesiącu. Zatem ustalono pewną zbieżność między odczuciami pracodawców w zachowaniach samych bezrobotnych.

- **Badania w powiecie brzeskim**

- Badania realizowane w powiecie brzeskim miały tę samą metodologię badań jak i cele badań co w powiecie prudnickim. W trakcie analizy zebranego materiału ustalono w odniesieniu do pracodawców, że ci borykali się z zapleczem kadrowym. Wskazywali na trudności z pozyskaniem pracowników o preferowanych przez nich kwalifikacjach. Podkreślali również negatywne skutki pozostawania bez pracy, co w tym zakresie jest zbieżne z ustaleniami z powiatu prudnickiego. W odniesieniu do wyników badań wśród bezrobotnych podkreślić należy, że w powiecie brzeskim za „prawdziwych bezrobotnych” uznano 26% zarejestrowanych przy czym metodologia tworzenia segmentacji uległa zmianie. Za prawdziwość bezrobocia odpowiadały: chęć pracy, gotowość do podjęcia pracy w najbliższy 2 tygodniach oraz wysłanie CV jako odpowiedzi na ofertę pracy.

- **Badania wśród bezrobotnych powyżej 50 roku życia**

- Projekt badawczy koncentrujący się na bezrobotnych powyżej 50 roku życia zorientowany był na określenie faktycznego położenia tej warstwy bezrobotnych. Przyjął charakter analizy dostępnych materiałów statystycznych oraz badań terenowych, w których dobór próby przyjął charakter kwotowo-warstwowy. Do najważniejszych ustaleń należy zaliczyć następujące:

- Bezrobotni z kategorii 50+ w większym stopniu zasilają kategorię długotrwale bezrobotnych niż ogół bezrobotnych.

- Jest to kategoria relatywnie słabo wykształcona.



- W mniejszym stopniu podejmują pracę niż ma to miejsce w kategorii osób do 25 lat i ogółu bezrobotnych.
- Bezrobotni w omawianej kategorii wiekowej doznają form dyskryminacji na rynku pracy ze strony pracodawców.
- Jednocześnie starsi bezrobotni angażują się w rolę opiekuna (rodziców/wnuków) co uniemożliwia im całkowite pełnienie roli bezrobotnego. W tym zakresie stwierdzono, że im dłuższa opieka nad bliskimi tym słabsze zaangażowanie w zmianę własnego położenia.

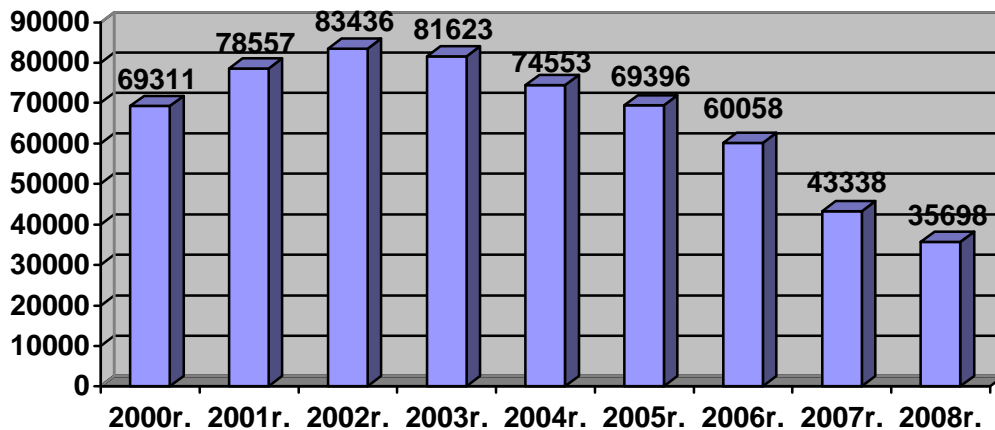
## **II. WYBRANE ASPEKTY BEZROBOCIA W WOJEWÓDZTWIE W 2008 ROKU**

### **2.1 Ogólna charakterystyka bezrobocia**

- Na koniec 2008 roku w województwie opolskim było zarejestrowanych 35 698 bezrobotnych i liczba ta była niższa od uzyskanej z końcem roku 2007 o 7 640 osób (spadek o 17,6 %). Należy zaznaczyć, że ubiegły rok był już szóstym z rzędu, gdy rynek pracy odczuł spadek rejestrowanego bezrobocia, wyrażający się zmniejszeniem liczby osób bezrobotnych. W każdym miesiącu liczba zarejestrowanych bezrobotnych była niższa w stosunku do analogicznych miesięcy roku 2007. Poniżej prezentujemy zmiany zachodzące w poziomie bezrobocia od roku 1999 do końca 2008 roku.

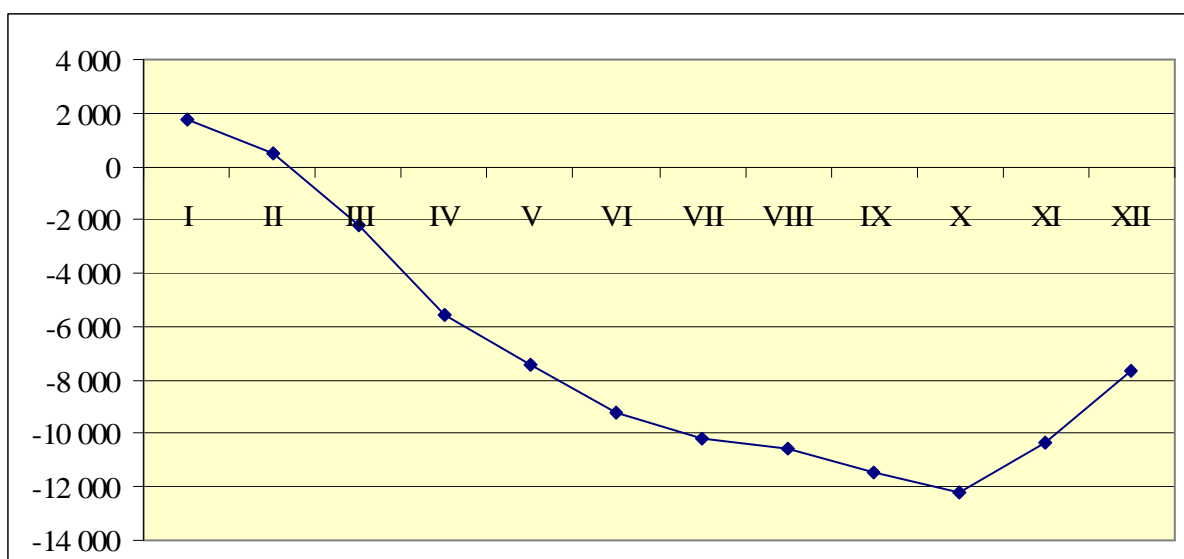


**Wykres 1. Zmiany w wielkości bezrobocia w województwie w latach 2000 – 2008**



- Dla zobrazowania zmian w poziomie bezrobocia na przestrzeni ubiegłego roku sporządzono wykres nr 2, gdzie jako zerowy poziom odniesienia przyjęto stan z końca roku 2007. Godne odnotowania jest zjawisko – widoczne zarówno w powyższej tabeli, jak i na poniższym wykresie, wyróżniające rok 2008 na tle dwóch ostatnich lat – wzrostu poziomu bezrobocia od listopada począwszy. Należy przy tym podkreślić, że listopad i grudzień były miesiącami wzrostowymi dla wszystkich województw w kraju, przy czym w obu miesiącach procentowy wzrost wielkości bezrobocia był najwyższy właśnie na Opolszczyźnie (5,7% w listopadzie i 8,4% w grudniu).

**Wykres 2. Zmiany w wielkości bezrobocia na przestrzeni 2008 roku**



- Bezrobotni zarejestrowani w końcu grudnia 2008 roku w województwie opolskim stanowili 9,9% ludności aktywnej zawodowo, co oznacza spadek o 2,1% w porównaniu z rokiem poprzedzającym. Pod względem wielkości wskaźnika natężenia bezrobocia zajmujemy 8 miejsce w kraju. Stopa bezrobocia pozwala na uzyskanie różnic w natężeniu zjawiska sygnalizując stopień zagrożenia w układzie terytorialnym w skali wojewódzkiej jak i krajowej. W tym samym okresie bezrobocie w kraju wyniosło 9,5%, co oznacza, iż poziom bezrobocia na Opolszczyźnie przekroczył średnią krajową o 0,4% (na koniec roku 2007 było to 0,6 punktu procentowego). W ciągu całego ubiegłego roku najkorzystniejszą sytuację zanotowano w kwietniu i październiku, kiedy to stopa wojewódzka była o 0,1 punktu niższa od krajowej. Warto również zauważyć, że na koniec analizowanego roku stopa bezrobocia w województwie w porównaniu do tej z roku 2007 miała większą dynamikę spadku (spadek o 2,1%) niż w przypadku kraju, gdzie wskaźnik ten spadł w tym okresie o 1,9%.
- Cechą endemiczną województwa opolskiego jest znaczne (choć w ostatnich latach malejące) zróżnicowanie terytorialne zjawiska bezrobocia. Na koniec grudnia 2008 roku stopa bezrobocia w poszczególnych powiatach wahała się od 4,4% w powiecie opolskim grodzkim do 17,2% w powiecie brzeskim. Systematycznie analizowany poziom natężenia bezrobocia wskazuje, że od lat najtrudniejsza sytuacja ma miejsce w powiatach brzeskim, nyskim, prudnickim i namysłowskim i nyskim, chociaż należy podkreślić dość dynamiczne spadki wielkości bezrobocia w powiatach nyskim i namysłowskim w ostatnich latach.

**Tabela 1. Liczba bezrobotnych, stopa bezrobocia oraz przyrost bezrobocia odnotowany w trakcie roku 2008**

<i>Powiaty</i>	<i>Stopa bezrobocia (%)</i>	<i>Liczba bezrobotnych według stanu na dzień 31.12.2007</i>	<i>Liczba bezrobotnych według stanu na dzień 31.12.2008</i>	<i>Wzrost / spadek bezrobocia w porównaniu do końca grudnia 2007</i>	<i>Dynamika grudzień 2007 = 100 %</i>
OGÓLEM	9,9	43 338	35 698	- 7 640	82,4
brzeski	17,2	6 566	5 270	- 1 296	80,3
głubczycki	12,6	2 455	2 177	- 278	88,7

<i>Powiaty</i>	<i>Stopa bezrobocia (%)</i>	<i>Liczba bezrobotnych według stanu na dzień 31.12.2007</i>	<i>Liczba bezrobotnych według stanu na dzień 31.12.2008</i>	<i>Wzrost / spadek bezrobocia w porównaniu do końca grudnia 2007</i>	<i>Dynamika grudzień 2007 = 100 %</i>
k - kozielski	8,8	4 309	3 040	- 1 269	70,6
kluczborski	11,4	2 935	2 450	- 485	83,5
krapkowicki	8,5	2 222	2 068	- 154	93,1
namysłowski	12,9	2 415	1 926	- 489	79,8
nyski	14,0	7 742	6 416	- 1 326	82,9
oleski	5,8	1 599	1 400	- 199	87,6
opole - miasto	4,4	3 670	3 047	- 623	83,0
opolski	8,5	3 917	3 147	- 770	80,3
prudnicki	13,6	3 143	2 608	- 535	83,0
strzelecki	9,9	2 365	2 149	- 216	90,9

- W 2008 roku do urzędów pracy zgłosiło się 73 281 osób osoby, które uzyskały status osoby bezrobotnej i jest to o 903 osoby mniej niż w roku 2007. Tradycyjnie już ruch ten nasilił się w II półroczu, kiedy odnotowano wzrost liczby nowych rejestracji o 6 209 osób w porównaniu z dwoma pierwszymi kwartałami 2008 roku (I półrocze 2008 – 33 536 osób, II półrocze 2008 – 39 745 osób). Wśród nowo rejestrowanych bezrobotnych dominowały osoby powracające po raz kolejny do grona bezrobotnych (81,8%). Istotną część nowych rejestracji stanowiły ponadto osoby, które ukończyły programy subsydiowane organizowane przez powiatowe urzędy pracy i tak:
  - po pracach interwencyjnych – 117 osób (2007 rok – 118 osób),
  - po robotach publicznych – 576 osoby (2007 rok – 473 osoby),
  - po szkoleniach – 6 320 osób (2007 rok – 5 756 osób),
  - po stażach – 4 441 osób (2007 rok – 4 381 osób).
- W ciągu całego 2008 roku pracownicy powiatowych urzędów pracy wyłączyli z ewidencji bezrobotnych 80 921 osób i jest to o 9 983 osoby mniej niż w roku ubiegłym. Głównym powodem wyrejestrowań były podjęcia pracy, które w omawianym okresie stanowiły 35,4% odpływu (rok wcześniej 36,8%). W liczbach bezwzględnych wyłączenia z



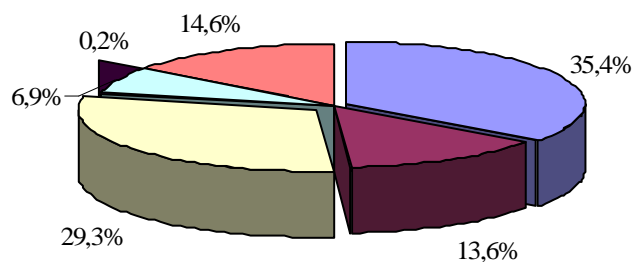


ewidencji z tytułu podjęcia pracy wyniosły 28 637 osoby i na tle roku 2007 było to o 4 787 osób mniej. Pewien udział w ogólnej liczbie wyłączeń z ewidencji z tytułu podjęcia pracy miało zatrudnienie subsydiowane: 5 333 podjęć pracy (o 118 więcej niż w 2007 roku), z tego:

- prace interwencyjne: 595 (w 2007 r. 783);
- roboty publiczne: 1 803 (w 2007 r. 2 060);
- dotacje na podjęcie działalności gospodarczej: 1 843 (w 2007 r. 1 306);
- refundacje wyposażenia i doposażenia stanowisk pracy: 1 044 (w 2007 r. 1 020).

- Ponadto w omawianym okresie z ewidencji bezrobotnych wyłączono 11 019 osób, które skierowano na szkolenia lub staż absolwencki i było to więcej niż w roku 2007 o 846 osób.

### Wykres 3. Struktura przyczyn wyrejestrowań z ewidencji bezrobotnych w roku 2008



■ podjęcia pracy ■ szkolenia lub staże □ nie potwierdzenie gotowości □ dobrowolna rezygnacja ■ podjęcie nauki ■ inne

## 2.2 Wybrane elementy struktury bezrobotnych

### • Bezrobocie kobiet

W końcu grudnia 2008 roku wśród ogółu bezrobotnych większość stanowiły kobiety: 20 837 (o 5 354 mniej niż na koniec 2007), których udział w liczbie zarejestrowanych bezrobotnych w naszym regionie wyniósł 58,4% (o 2% mniej niż odsetek w grudniu 2007 roku). Najwyższy odsetek bezrobotnych kobiet rejestrujemy w powiatach:

krapkowickim (66,9%) i kluczborskim (63,0 %), natomiast najniższy w powiecie nyskim (53,7 %).

- Bezrobocie na wsi

W dniu 31 grudnia 2008 roku w urzędach pracy Opolszczyzny było zarejestrowanych 15 790 (o 7 571 mniej niż na koniec 2007 r.) bezrobotnych zamieszkałych na terenach wiejskich. Stanowili oni 44,2% wszystkich bezrobotnych. Jest to spadek w porównaniu do 31 grudnia 2007 roku o 1,2%. Na koniec roku 2008 najwięcej bezrobotnych mieszkańców wsi zarejestrowanych było w Powiatowym Urzędzie Pracy w Nysie – 2 873 osoby, natomiast największym udziałem mieszkańców wsi do ogółu charakteryzował się powiat opolski ziemski, gdzie wskaźnik ten wyniósł 79,7 %, a najmniejszym kędzierzyńsko – kozielski (27,8 %).

- Młodzież w wieku do 25 lat

Na koniec 2008 roku w urzędach pracy Opolszczyzny zarejestrowanych było 7 268 młodych osób w wieku 18 – 24 lata (o 820 osób mniej niż w grudniu 2007). Stanowiły one 20,4 % wszystkich zewidencjonowanych bezrobotnych.

- Długotrwale bezrobotni

Trudną sytuację powrotu do pracy (jednak systematycznie poprawiającą się) posiadają osoby, które są zarejestrowane w urzędach pracy nieprzerwanie od 12 do 24 miesięcy i powyżej 24 miesięcy. Na koniec 2008 roku te dwie grupy stanowiły 26,5% ogółu zarejestrowanych bezrobotnych i jest to mniej niż w roku 2007 aż o 13,7%. Łącznie liczba ich wyniosła 9 449 osób (spadek o 7 963 osoby).

Wg zmian wprowadzonych z początkiem 2005 roku za osoby długotrwale bezrobotne należy uważać bezrobotnych, którzy w ciągu ostatnich 24 miesięcy przez okres minimum 12 miesięcy posiadali status osoby bezrobotnej. Na koniec 2008 roku w województwie opolskim takich osób było 17 063, co stanowiło 47,8% ogółu osób zewidencjonowanych w powiatowych urzędach pracy. W porównaniu do roku ubiegłego jest to wyraźny spadek o 12,7%. Największy odsetek osób długotrwale bezrobotnych odnotowano w regionie głubczyckim (55,1%) i kędzierzyńsko-kozielskim (52,6%), a najmniejszy w oleskim (40,5%).



## 2.3 Oferty pracy

- W ciągu całego 2008 roku do powiatowych urzędów pracy wpłynęło ogółem 39 266 ofert zatrudnienia i było to o 3 455 ofert więcej niż w 2007 roku i aż o 11 255 więcej niż w roku 2006. Zgłoszone propozycje pracy w większości dotyczyły prac niesubsydiowanych, które stanowiły 62,9% ogółu zgłoszonych (dla porównania w roku 2007 udział ten wyniósł 51,2%, w roku 2006 46,7%) Widać zatem, że wpływ subsydiowanych form zatrudnienia na kształtowanie popytu na pracę porównaniu z ostatnim rokiem zmalał. Z ogólnej liczby zgłoszonych ofert pracy 823 propozycje (2,1%) były adresowane do osób niepełnosprawnych (spadek w stosunku do roku 2007 o 0,6%) i 650 do osób zarejestrowanych w okresie do 12 miesięcy (1,7%, spadek o 0,8%). Jednocześnie warto zauważyć, iż 13,4% wszystkich ofert pracy było proponowanych w formie staży, a 11,4% jako prace społecznie użyteczne.

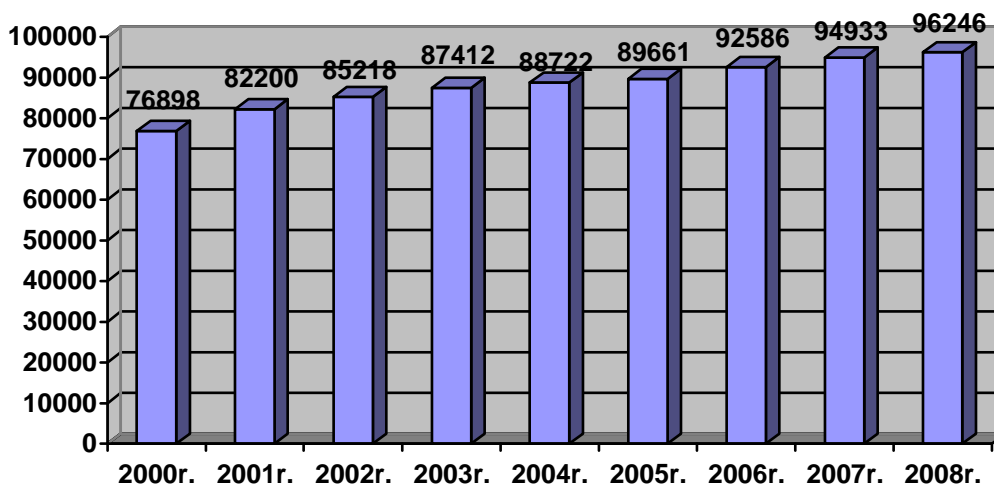
## III. Wybrane wskaźniki sytuacji gospodarczej

### 3.1 Podmioty gospodarcze

- W grudniu 2008 roku na terenie województwa zarejestrowanych było ponad 96 tysięcy podmiotów gospodarczych, co oznacza, że rok 2008 również wpisał się w trwający nieprzerwanie od kilku lat trend zwiększania się poziomu przedsiębiorczości w województwie.



Wykres 4. Liczba podmiotów gospodarczych zarejestrowanych w systemie REGON



- W porównaniu z końcem roku 2007, na koniec 2008 r. odnotowano wzrost liczby podmiotów w połowie sekcji wg PKD, największy (drugi rok z rzędu) w obszarze „Budownictwa” (wzrost o 1 025 przedsiębiorstw), „Obsługi nieruchomości i firm” (434 przedsiębiorstwa) oraz „Działalności usługowej, komunalnej i społecznej pozostałej” (209 przedsiębiorstw). Najpoważniejszy spadek dotknął sektora „Handel i naprawy” (spadek o 363 podmioty) oraz „Przetwórstwo przemysłowe” (spadek o 154 podmioty). Przyglądając się strukturze przedsiębiorczości na Opolszczyźnie na koniec 2008 roku, warto wskazać jej kilka typowych cech:
  - dominacja sektora prywatnego, skupiającego 95,1% ogółu zarejestrowanych podmiotów,
  - koncentracja działalności w obrębie czterech sekcji gospodarki: „Handel i naprawy” (28,3%), „Obsługa nieruchomości i firm” (18,7%), „Budownictwo” (12,6%), „Przetwórstwo przemysłowe (9,0%),
  - w przekroju powiatowym przodują powiaty duże, z dużą ilością miast bądź powiązane ze stolicą województwa (Opole – 20,7% ogółu przedsiębiorstw, powiat nyski – 14,4%, powiat opolski – 10,8%, powiat brzeski – 9,7%),
  - w ciągu całego 2008 roku z rejestru REGON wykreślono 5,6 tys. podmiotów (o ponad 1,8 tys. więcej niż przed rokiem), lecz na tę wielkość duży wpływ miała aktualizacja rejestru.

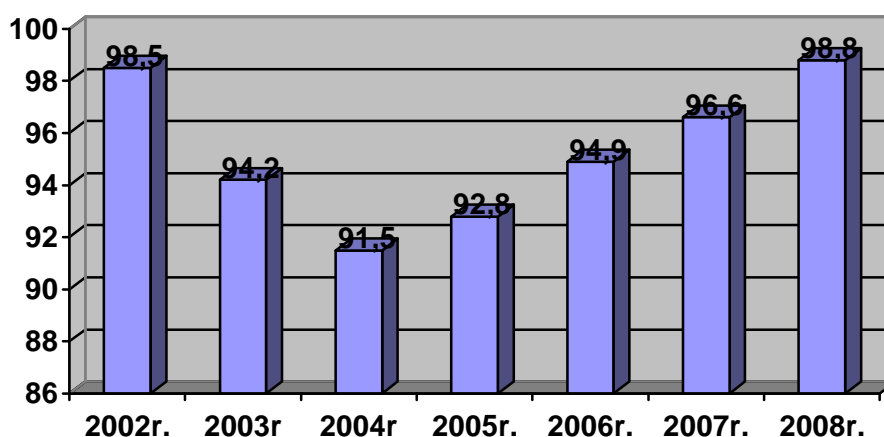
## 3.2 Zatrudnienie

- Analizując problem wielkości zatrudnienia w przekroju dwóch wskaźników: przeciętnego zatrudnienia w sektorze przedsiębiorstw oraz wyników BAEL stwierdzić można stopniowy wzrost liczby zatrudnionych, zapoczątkowany w 2005 roku. Towarzyszyły temu wahania wskaźnika zatrudnienia oraz wskaźnika aktywności zawodowej<sup>2</sup>, choć należy zauważyć, że II i III kwartał 2008 roku notował najwyższe wartości wskaźnika zatrudnienia na tle analogicznych okresów z lat ubiegłych.

Tabela 2. Wybrane wskaźniki aktywności ekonomicznej ludności (wg BAEL)

Okresy	Ludność			Współczynnik aktywności zawodowej	Wskaźnik zatrudnienia
	Ogółem	w tym			
		Pracujący	Bierni		
	w tys			%	%
III kwartał 2006	760	341	358	52,8	44,9
II kwartał 2007	755	359	367	51,5	47,5
III kwartał 2007	801	370	396	50,6	46,2
II kwartał 2008	788	383	380	51,9	48,6
III kwartał 2008	782	374	388	50,5	47,8

Wykres 5. Przeciętne zatrudnienie w sektorze przedsiębiorstw w latach 2002 – 2008 (w tys. osób)

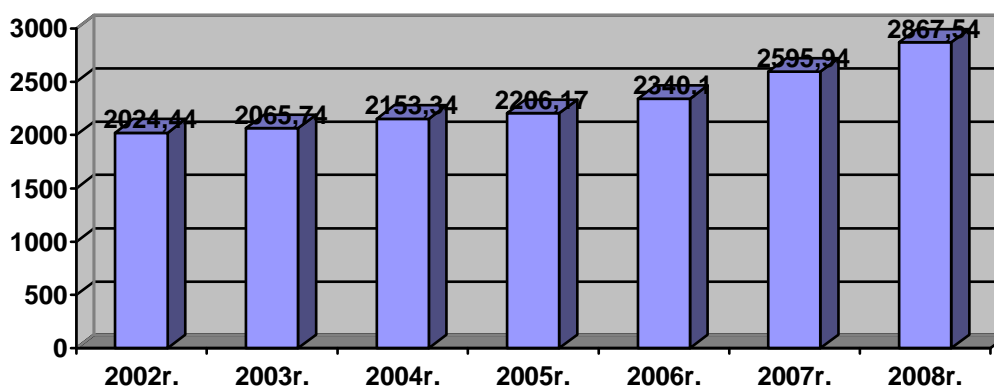


<sup>2</sup> Współczynnik aktywności zawodowej wyraża udział osób aktywnych zawodowo w ogólnej populacji osób powyżej 15 roku życia. Wskaźnik zatrudnienia ilustruje udział zatrudnionych w ogólnej liczbie ludności powyżej 15 roku życia.

### 3.3 Inne wskaźniki sytuacji gospodarczej

- Wśród innych zjawisk istotnych dla sytuacji gospodarczej w województwie w porównaniu z rokiem 2007 wymienić należy:
  - wzrost przeciętnego miesięcznego wynagrodzenia brutto w sektorze przedsiębiorstw w okresie styczeń – grudzień 2008 do poziomu 2 867,54 PLN, tj. wyższego o 10,5% od stanu na rok 2007; jest to przedłużenie wieloletniej już tendencji do wzrostu wynagrodzeń,

**Wykres 6. Przeciętne wynagrodzenie w sektorze przedsiębiorstw w latach 2002 – 2008 (w PLN)**



- wzrost liczby oddanych do użytku mieszkań (w okresie styczeń – grudzień 2008 oddano 1 848 mieszkań, o 36,7% więcej niż przed rokiem). Podkreślić także należy widoczny wzrost liczby wydanych pozwoleń na budowę (o 11,8%) oraz spadek liczby mieszkań, których budowę rozpoczęto (o 7,2%) wobec tego samego okresu 2007 roku,
- wzrost nakładów inwestycyjnych (we wrześniu 2007 r. wynosiły one 791 494 tys. zł, podczas gdy we wrześniu 2008 roku 843 905 tys. zł),
- spadek produkcji sprzedanej przemysłu o 2,2% (niższy niż liczony dla kraju),
- wzrost produkcji budowlano-montażowej (w cenach bieżących) o 20,2% wobec 2007 roku,
- wzrost sprzedaży hurtowej i detalicznej towarów (w cenach bieżących) o 3,6% (sprzedaż hurtowa) i 3,1% (sprzedaż detaliczna),
- wzrost wartości sprzedanych usług w sekcji *Transport, gospodarka magazynowa i łączność* o 53,1%.

- Ważnym miernikiem rozwoju regionalnej gospodarki, mającym bezpośredni wpływ na oblicze rynku pracy, jest zdolność generowania nowych miejsc pracy. W przeciągu trzech pierwszych kwartałów ubiegłego roku duże, średnie i małe podmioty gospodarki wytworzyły ogółem 8 111 nowych miejsc pracy (3 034 przypada na firmy duże, 2 377 na średnie, 2 700 na małe). W tym miejscu warto jednak podkreślić znaczny spadek dynamiki przyrostu nowych miejsc pracy w III kwartale 2008 (+ 591 miejsc). Na tle wartości z roku 2007, w którym w ciągu czterech kwartałów regionalne podmioty gospodarcze wygenerowały blisko 17 tys. nowych miejsc zatrudnienia, rok 2008 wypada niekorzystnie. Biorąc pod uwagę rodzaj prowadzonej działalności, można ustalić ranking wg liczby utworzonych miejsc pracy:
  - 1) przetwórstwo przemysłowe: **1 966**;
  - 2) handel: **1 697**;
  - 3) budownictwo: **1 434**;
  - 4) obsługa nieruchomości i firm: **747**.

## V. Wytyczne działań na 2009 rok

- W 2009 roku działania podejmowane w związku z realizacją *Regionalnego Planu Działań* zostały skoncentrowane na 5-ciu wytycznych, stanowiących z jednej strony ważne elementy łagodzenia negatywnych zjawisk na rynku pracy województwa, z drugiej zaś mieszczących się w ramach działalności podmiotów zaangażowanych w realizację planu. Wytyczne te mieszczą się w szerokim kontekście dokumentów strategicznych i operacyjnych o zasięgu europejskim, krajowym i regionalnym. Ta koncentracja na 5-ciu wybranych obszarach to szansa na większą przejrzystość planu zarówno na płaszczyźnie dokumentu jak i na płaszczyźnie konkretnych, realizowanych zadań, a także szansa na skupienie energii i środków finansowych w tych obszarach rynku pracy, które stanowią ważny element łagodzenia bezrobocia i wzrostu zatrudnialności.



- W porównaniu z rokiem ubiegłym, częściowej zmianie uległ kontekst programowy tegorocznego RPD. W związku z nadkontraktacją środków finansowych ponownie ruszyła realizacja *Zintegrowanego Programu Operacyjnego Rozwoju Regionalnego*.
- Wykaz skrótowych nazw instytucji użytych przy opisie wytycznych:
  - AIP – Akademicki Inkubator Przedsiębiorczości przy Politechnice Opolskiej
  - UMWO – Departament Polityki Regionalnej i Przestrzennej Urzędu Marszałkowskiego
  - IS – Instytut Śląski
  - NKJO – Nauczycielskie Kolegium Języków Obcych
  - OHP – Komenda Wojewódzka Ochotniczych Hufców Pracy
  - PUP – powiatowe urzędy pracy
  - ROPS – Regionalny Ośrodek Polityki Społecznej
  - WODiP – Wojewódzki Ośrodek Kształcenia Informatycznego i Politechnicznego
  - WOM – Wojewódzki Ośrodek Metodyczny
  - WUP – Wojewódzki Urząd Pracy

## **5.1 Aktywizacja osób pozostających bez zatrudnienia, w tym z grup w szczególnej sytuacji na rynku pracy oraz rejestrujących się po utracie zatrudnienia**

### **5.1.1 Kontekst**

- Od lat regułą jest, że podejmowane w kolejnych RPD działania ukierunkowane na aktywizację osób bezrobotnych stanowią punkt ciężkości polityki zatrudnieniowej prowadzonej w regionie. Decyduje o tym zarówno liczba osób obejmowanych wsparciem, jak i wielkość zaangażowanych środków finansowych. Dzięki temu od kilku już lat rynek pracy notuje spadki wielkości bezrobocia rejestrowanego. Narzędzia służące aktywizacji wraz z zasadami ich stosowania podlegają pod regulacje prawne zawarte w Ustawie z dnia 20 kwietnia 2004 roku o promocji zatrudnienia i instytucjach rynku pracy (Dz. U. nr 99 poz. 1001). Zgodnie z analizą sytuacji na rynku pracy, kluczowym problemem staje się skierowanie pomocy do osób bezrobotnych określanych w ustawie o promocji zatrudnienia i instytucjach rynku pracy jako osoby będące w szczególnie trudnej sytuacji na rynku pracy. Do kategorii tej należą osoby bezrobotne do 25 roku życia oraz





powyżej 50 roku życia, długotrwale bezrobotne, bez kwalifikacji zawodowych, samotnie wychowujące dziecko do 7 lat oraz bezrobotni niepełnosprawni. Obserwowane na przełomie lat 2008/2009 zjawiska związane z kryzysem gospodarczym nakazują do tej listy dopisać osoby rejestrujące się po utracie zatrudnienia, których aktywizacja jest pilną koniecznością i ma charakter działań prewencyjnych, chroniących przed negatywnymi skutkami psychospołecznymi dotyczącymi osoby długotrwale bezrobotne<sup>3</sup>.

- Konieczność priorytetowego potraktowania problemu aktywizacji osób biernych zawodowo i bezrobotnych wydaje się oczywista w świetle analizy sytuacji na rynku pracy przedstawionej w rozdziale II i wynika przede wszystkim:
  - z relatywnie wysokiego poziomu bezrobocia w województwie, o czym informuje stopa bezrobocia wyższa od stopy obliczonej dla całego kraju (choć należy pamiętać, iż badania nad zjawiskiem migracji zarobkowych w województwie uprawniają do stwierdzenia, że rzeczywista stopa bezrobocia jest niższa od oficjalnej),
  - wciąż wyraźnie dostrzegalnej terytorialnej nierównomierności rozkładu natężenia bezrobocia,
  - ze strukturalnego charakteru bezrobocia w województwie, o czym świadczy m.in. prowadzony monitoring zawodów, który pokazuje nadwyżkowy charakter rynku pracy zawodów w województwie, koncentrację bezrobotnych w obrębie kilku zawodów, w przypadku których notuje się wysoki napływ do bezrobocia przy znacznie niższym napływie ofert pracy a także struktura bezrobotnych według wykształcenia,
  - z wyraźnie zaznaczających się na regionalnym rynku pracy grup ryzyka, gdzie przy spadku liczby bezrobotnych notuje się procentowy wzrost udziału w bezrobociu (dotyczy zwłaszcza kobiet i osób w wieku 50+),
  - z rosnącej bierności zawodowej sygnalizowanej zarówno przez BAEL (stale wyższa liczba biernych zawodowo nad pracującymi, niskie wskaźniki aktywności zawodowej), jak i badania terenowe<sup>4</sup> (wg *Diagnozy społecznej 2007* połowa bezrobotnych w kraju to tzw. bezrobotni „pozorni”, nie wykazujący zainteresowania podjęciem zatrudnienia, z kolei wg badań w powiecie prudnickim i brzeskim jedynie ok. 15-25% bezrobotnych

<sup>3</sup> Por. M. Filipowicz, *Bezradność, mobilność, przedsiębiorczość – wokół problemu długotrwale bezrobocia*, Opole 2007.

<sup>4</sup> M. Filipowicz, P. Łazarczyk, *Powiat prudnicki. Wybrane zagadnienia lokalnego rynku pracy*, Opole 2008, M. Filipowicz, P. Łazarczyk, *Powiat brzeski. Wybrane zagadnienia lokalnego rynku pracy*, Opole 2008, *Diagnoza społeczna 2007*, Rada Monitoringu Społecznego, Warszawa 2007.



deklarowało chęć i natychmiastową gotowość do podjęcia pracy oraz aktywnie tej pracy poszukiwało.

- Działania służące aktywizacji bezrobotnych i biernych zawodowo wpisują się w kontekst jednego z trzech głównych priorytetów programów otrzymujących wsparcie w ramach polityki spójności, określonego w *Strategicznych wytycznych Wspólnoty dla spójności gospodarczej, społecznej i terytorialnej na lata 2007 – 2013* jako **tworzenie lepszych miejsc pracy oraz większej ich liczby poprzez zainteresowanie większej ilości osób zdobyciem zatrudnienia oraz działalnością gospodarczą, zwiększenie zdolności adaptacyjnych pracowników i przedsiębiorstw oraz zwiększenie inwestycji w kapitał ludzki**, a także wytyczną 1.3: **Zwiększenie liczby i poprawa jakości miejsc pracy** (a w jej ramach wytycznej częściowej **1.3.1 Przyciągnięcie na rynek pracy i przedłużenie aktywności zawodowej większej liczby osób oraz modernizacja systemu zabezpieczenia społecznego**).
- Działania te są również homogeniczne z 3-cim priorytetem *Strategii Rozwoju Kraju na lata 2007-2013: Wzrost zatrudnienia i podniesienie jego jakości* oraz Zintegrowanym Pakietem Wytycznych WE w zakresie promowania podejścia do pracy zgodnego z cyklem życia człowieka, zapewnienia rynków pracy sprzyjających integracji oraz lepszemu dostosowania do potrzeb rynku pracy.
- Działania te płyną również z zapisów *Narodowych Strategicznych Ram Odniesienia 2007-2013* w zakresie aktywnej polityki rynku pracy postulowanej w ramach 2-go celu horyzontalnego: **Poprawa jakości kapitału ludzkiego i zwiększenie spójności społecznej**.
- W przypadku *Programu Operacyjnego Kapitał Ludzki* zadania podejmowane w ramach wytycznej umieścić można w tle Priorytetu VI – **Rynek pracy otwarty dla wszystkich** oraz Priorytetu VII – **Promocja integracji społecznej**.
- W *Krajowym Planie Działań na lata 2009-2011* kontekstem dla tej wytycznej jest priorytet 1 – **Wzrost aktywności**, w tym przede wszystkim działanie 1.2 – **Budowanie spójności rynku pracy**, a także priorytet 3 – **Doskonalenie aktywnej polityki rynku pracy**.



- Na poziomie regionu łączą się z celem operacyjnym F: **Poprawa warunków życia w regionie** sformułowanym w *Strategii Rozwoju Województwa Opolskiego* a także z zapisami *Wojewódzkiej Strategii Rozwoju Pomocy Społecznej na lata 2002 – 2015* oraz *Wojewódzkiej Strategii Integracji i Polityki Społecznej na lata 2007 – 2009*. Innym punktem odniesienia o charakterze regionalnym jest drugi priorytet (**Integracja społeczna w obszarze rynku pracy**) *Wieloletniego Planu Działań na Rzecz Zatrudnienia do 2015 roku*.

### 5.1.2 Działania realizowane przez powiatowe urzędy pracy województwa opolskiego i Wojewódzki Urząd Pracy w 2009 roku ze środków Funduszu Pracy i EFS

Wytuczna		<b>AKTYWIZACJA OSÓB POZOSTAJĄCYCH BEZ ZATRUDNIENIA, W TYM Z GRUP W SZCZEGÓLNEJ SYTUACJI NA RYNKU PRACY ORAZ REJESTRUJĄCYCH SIĘ PO UTRACIE ZATRUDNIENIA</b>
Opis działań	Działania kluczowe	<p><b>1.</b> działania zgodne z ustawą o promocji zatrudnienia i instytucjach rynku pracy polegające na zorganizowaniu i skierowaniu osób bezrobotnych na:</p> <p>a) staże,  b) przygotowanie zawodowe w miejscu pracy,  c) prace interwencyjne,  d) prace społecznie użyteczne,  e) roboty publiczne,  f) szkolenia,  g) porady indywidualne i grupowe w ramach doradztwa zawodowego,  h) pośrednictwo pracy (<b>PUP</b>)</p> <p><b>2.</b> wdrażanie Działania 6.1 <i>Poprawa dostępu do zatrudnienia oraz wspieranie aktywności zawodowej w regionie</i> (w jego ramach poddziałań 6.1.1 <i>Wsparcie osób pozostających bez zatrudnienia na regionalnym rynku pracy</i> i 6.1.3 <i>Poprawa zdolności do zatrudnienia oraz podnoszenie aktywności zawodowej osób bezrobotnych</i>) w ramach PO KL (<b>WUP</b>)</p> <p><b>3.</b> wdrażanie Działania 7.1 <i>Rozwój i upowszechnienie aktywnej integracji</i> oraz 7.2 <i>Przeciwdziałanie wykluczeniu i wzmocnienie sektora ekonomii społecznej</i> w ramach PO KL (<b>WUP</b>)</p> <p><b>4.</b> wdrażanie i realizacja projektów w ramach Działania 2.4 ZPORR (<b>WUP i PUP</b>)</p>
	Działania uzupełniające	<p><b>1.</b> usługi sieci EURES (<b>PUP i WUP</b>)</p> <p><b>2.</b> prowadzenie warsztatów dla bezrobotnych na tematy: <i>Rozmowa kwalifikacyjna, Autoprezentacja, Przygotowanie dokumentów aplikacyjnych, Komunikacja interpersonalna</i> i innych (<b>WUP</b>)</p> <p><b>3.</b> prowadzenie porad indywidualnych dla osób bezrobotnych i poszukujących pracy z wykorzystaniem testów jako narzędzi diagnostycznych (<b>WUP</b>)</p>
Ewentualni partnerzy		Partnerstwo WUP i PUP
Źródła finansowania działań		Fundusz Pracy, budżet państwa (w tym EFS), budżet JST
Zakładane rezultaty działań		<b>1.</b> rezultatem działań będzie liczba osób skierowanych na wskazane formy wsparcia. Wg założeń Planu Działania VI PO KL w roku 2009 wsparciem

	<p>zostanie objętych <b>4 919</b> osób w ramach poddziałania 6.1.1 i 6.1.3, w tym:</p> <ul style="list-style-type: none"> <li>- 1 330 osób w wieku 15-24 lata,</li> <li>- 750 długotrwale bezrobotnych,</li> <li>- 110 osób niepełnosprawnych,</li> <li>- 1 000 mieszkańców terenów wiejskich,</li> <li>- 774 osób w wieku 50-64 lata,</li> <li>- 2 500 osób objętych IPD,</li> </ul> <p><b>2.</b> wg założeń Planu Działania VII PO KL w roku 2009 wsparciem objętych będzie:</p> <ul style="list-style-type: none"> <li>- 2 282 klientów instytucji pomocy społecznej, którzy zakończyli udział w projektach dotyczących aktywnej integracji,</li> <li>- 1 521 klientów instytucji pomocy społecznej objętych kontraktami socjalnymi w ramach realizowanych projektów,</li> <li>- 494 osób zagrożonych wykluczeniem społecznym, które zakończyły udział w projekcie,</li> <li>- 152 osoby, które otrzymały wsparcie w ramach instytucji ekonomii społecznej,</li> </ul> <p><b>3.</b> ponadto powiatowe urzędy pracy będą aktywizować osoby bezrobotne w ramach rozdysponowanych środków Funduszu Pracy</p> <p><b>4.</b> osoby zagrożone procesami restrukturyzacyjnymi i zwolnieniami podniosą bądź zmienią swoje kwalifikacje zawodowe w ramach projektów działania 2.4 ZPORR</p>
--	--

### 5.1.3 Działania realizowane przez inne niż PUP jednostki

	Wytyczna	<b>AKTYWIZACJA OSÓB POZOSTAJĄCYCH BEZ ZATRUDNIENIA, W TYM Z GRUP W SZCZEGÓLNEJ SYTUACJI NA RYNKU PRACY</b>
Opis działań	Działania kluczowe	<p><b>1.</b> organizacja szkoleń podnoszących kwalifikacje zawodowe i pozwalających zdobyć nowy zawód, w tym pomoc w aktywnym poruszaniu się po rynku pracy, wsparcie psychologów i doradców zawodowych, kursy i szkolenia, promocja przedsiębiorczości, pośrednictwo pracy (<b>OHP</b>)</p> <p><b>2.</b> całoroczna działalność Mobilnego Centrum Informacji Zawodowej, świadczącego usługi w formie stacjonarnej i wyjazdowej obejmujące poradnictwo i informację zawodową, treningi i warsztaty umiejętności osobistych. IPD, warsztaty aktywizujące oraz organizacje targów pracy (<b>OHP</b>)</p> <p><b>3.</b> całoroczna działalność Młodzieżowego Biura Pracy i jego filii, obejmująca m.in. bezpłatne usługi w zakresie pośrednictwa pracy, organizacja zatrudnienia krótkoterminowego, współpracę z pracodawcami w zakresie pozyskiwania ofert pracy, organizację rozmów kwalifikacyjnych przy udziale pracodawców, konsultacje indywidualne z zakresu rynku i pośrednictwa pracy, organizację Giełd i Targów Pracy (<b>OHP</b>)</p> <p><b>4.</b> zlecenie zadań z zakresu rehabilitacji zawodowej i społecznej osób niepełnosprawnych fundacjom i organizacjom pozarządowym, obejmujących m.in. organizowanie i prowadzenie szkoleń, kursów, warsztatów, grup środowiskowego wsparcia oraz zespołów aktywności społecznej dla osób niepełnosprawnych - aktywizujących zawodowo i społecznie te osoby; organizowanie i prowadzenie szkoleń, kursów i warsztatów dla członków rodzin osób niepełnosprawnych, opiekunów, kadry i wolontariuszy bezpośrednio zaangażowanych w proces rehabilitacji zawodowej lub społecznej osób niepełnosprawnych, prowadzenie poradnictwa psychologicznego, społeczno-prawnego oraz udzielanie informacji na temat przysługujących uprawnień, dostępnych usług, sprzętu rehabilitacyjnego i pomocy technicznej dla osób niepełnosprawnych; organizowanie i prowadzenie zintegrowanych działań na rzecz włączania osób niepełnosprawnych w rynek pracy, w szczególności przez: doradztwo zawodowe, przygotowanie i wdrożenie indywidualnego planu drogi życiowej i zawodowej, prowadzenie specjalistycznego poradnictwa zawodowego i pośrednictwa pracy, mających na celu przygotowanie do</p>



		<p>aktywnego poszukiwania pracy i trzymania w zatrudnieniu osób niepełnosprawnych; prowadzenie kampanii informacyjnych na rzecz integracji osób niepełnosprawnych i przeciwdziałaniu ich dyskryminacji (<b>ROPS</b>)</p> <p><b>5.</b> dofinansowanie kosztów tworzenia i działania zakładów aktywności zawodowej, w ramach kosztów utworzenia ze środków Funduszu może być dofinansowane: przystosowanie do potrzeb osób niepełnosprawnych pomieszczeń produkcyjnych i przeznaczonych na rehabilitację, zakup urządzeń i sprzętu rehabilitacyjnego, wyposażenie pomieszczeń produkcyjnych oraz przygotowanie stanowisk pracy, w tym zakup maszyn i urządzeń niezbędnych do prowadzenia produkcji lub świadczenia usług, zakup surowców, materiałów i narzędzi potrzebnych do rozruchu działalności gospodarczej, zakup środków transportu (<b>ROPS</b>)</p>
	<b>Działania uzupełniające</b>	<p><b>1.</b> zlecenie zadań z zakresu pomocy społecznej podmiotom uprawnionym na podstawie art. 25 ust. 1 pkt 1 i 2 ustawy z dnia 12 marca 2004 r. (Dz. U. z roku 2004, Nr 64, poz. 593 z późn. zm.) o pomocy społecznej. Rodzaje zadań z zakresu pomocy społecznej, które mogą realizować uprawnione podmioty mieszczące się w zakresie ich działalności statutowej nieodpłatnej i odpłatnej:</p> <p>a) aktywizacja zawodowa i społeczna osób niepełnosprawnych oraz grup zagrożonych wykluczeniem społecznym, w tym organizacja imprez o charakterze sportowym, rekreacyjnym i kulturalnym,</p> <p>b) realizacja projektów badawczych mających na celu diagnozę sytuacji osób niepełnosprawnych oraz zagrożonych wykluczeniem społecznym na terenie województwa,</p> <p>c) readaptacja społeczna rodzin dysfunkcyjnych poprzez pomoc w rozwiązywaniu problemów oraz wsparcie w sytuacjach kryzysowych,</p> <p>d) wspieranie działań w zakresie gromadzenia i rozdawnictwa żywności osobom i instytucjom funkcjonującym w systemie pomocy społecznej,</p> <p>e) przeciwdziałanie zjawisku bezdomności poprzez dofinansowanie ośrodków wsparcia,</p> <p>f) zwiększenie dostępu do informacji nt. instytucji i organizacji działających na rzecz pomocy osobom potrzebującym wsparcia,</p> <p>g) wspieranie samoorganizacji społecznej i wszelkich form samopomocy oraz wolontariatu. (<b>ROPS</b>)</p>
	<b>Ewentualni partnerzy</b>	<p>Partnerstwo:</p> <ul style="list-style-type: none"> <li>- OHP i PUP, WUP, GCI, akademickich biur karier, pracodawców, ośrodków pomocy społecznej, organów administracji samorządowej, PIP, ZUS, ośrodków szkolących</li> <li>- ROPS i zakładów pracy chronionej, organizacji pozarządowych, samorządów</li> </ul>
	<b>Źródła finansowania działań</b>	Budżet państwa (w tym EFS), środki własne, PFRON, samorząd województwa
	<b>Zakładane rezultaty działań</b>	<p><b>1.</b> podjęcie pracy przez część uczestników projektu OHP, jak również podjęcie samozatrudnienia, wzrost kwalifikacji zawodowych i umiejętności poruszania się po rynku pracy, wzrost świadomości planowania własnej kariery zawodowej, zdobycie nowego zawodu, podwyższenie posiadanych kwalifikacji.</p> <p><b>2.</b> przygotowanie osób pozostających bez zatrudnienia do aktywnego poruszania się po rynku pracy i poszukiwania pracy.</p> <p><b>3.</b> zwiększenie dostępu do usług rynku pracy i objęcie nimi jak największej liczby osób bezrobotnych i poszukujących pracy oraz młodzieży uczącej się; aktywizacja bezrobotnych; podjęcie zatrudnienia przez osoby objęte wsparciem; utrwalanie kontaktów z pracodawcami i instytucjami rynku pracy.</p> <p><b>4.</b> ograniczenie zjawiska marginalizacji społecznej oraz przygotowanie osób niepełnosprawnych narażonych na wykluczenie do aktywnego życia społecznego i zawodowego</p> <p><b>5.</b> utrzymanie miejsc pracy osób niepełnosprawnych dzięki zadaniom ROPS.</p> <p><b>W zakresie działań uzupełniających:</b></p> <p><b>1.</b> ograniczenie zjawiska wykluczenia społecznego poprzez uzyskanie zatrudnienia przez jak największą grupę osób wykluczonych i zagrożonych</p>

	wykluczeniem społecznym, zwiększenie poziomu motywacji społeczno-zawodowych, ułatwienie dostępu do uzyskania pomocy psychologiczno-pedagogicznej celem stworzenia osobom i rodzinom szansy kreowania postaw życiowych w poczuciu bezpieczeństwa i przychylności, przeciwdziałając tym samym pogłębianiu sfery wykluczenia, zwiększenie społecznej świadomości i wrażliwości na problemy osób z grup defowaryzowanych, wiedzy odnośnie zasad i możliwości tkwiących w wolontariacie.
--	---

## 5.2 Promocja i wspieranie przedsiębiorczości

### 5.2.1 Kontekst

- W województwie opolskim od lat obserwuje się wzrost liczby zarejestrowanych podmiotów gospodarczych. To zjawisko należy postrzegać jako korzystne: rozwój przedsiębiorczości stanowi ważny wskaźnik rozwoju gospodarczego województwa. Jednocześnie praca na własny rachunek stanowi najefektywniejszą metodę aktywizacji osób bez zatrudnienia, mogących ubiegać się o jednorazowe dotacje na rozpoczęcie działalności gospodarczej. Należy jednak zauważyć, że wzrost liczby przedsiębiorstw nie przekłada się w sposób zdecydowany na wzrost zatrudnienia w regionie – większość powstających firm ma charakter jednoosobowy bądź rodzinny, a zatem w znikomym stopniu generują one nowe miejsca pracy. W tym kontekście – oprócz zapewnienia dobrych warunków do startu w samozatrudnienie – konieczne stają się także działania ukierunkowane na wsparcie sektora MSP poprzez dostępność do tanich kredytów, alternatywnych źródeł finansowania oraz doradztwa prawnego. Jest to droga ku rozwojowi tego sektora, a tym samym ku wzrostowi zatrudnienia.
- Pomimo relatywnie wysokiej dynamiki przyrostu liczby zarejestrowanych podmiotów gospodarczych w 2008 roku, działalność promująca samozatrudnienie powinna być intensyfikowana, za czym przemawia niski stopień nasycenia regionu przedsiębiorczością (wyrażony liczbą podmiotów gospodarczych na 1000 mieszkańców, choć należy tu uwzględnić błąd spowodowany zjawiskami migracyjnymi) oraz fakt, iż w ciągu okresu listopad 2008 – luty 2009 odnotowano stały spadek liczebności bazy REGON.
- Za ujęciem tej wytycznej w tegorocznym RPD przemawiają również wyniki wybranych badań społecznych będących w dyspozycji WUP w Opolu:

- zainteresowanie podjęciem własnej działalności gospodarczej przez osoby bezrobotne<sup>5</sup>,
  - zainteresowanie podjęciem działalności przez osoby zatrudnione, ale liczące się ze zmianą sektora zatrudnienia<sup>6</sup>,
  - zadowalająca efektywność instrumentu polegającego na przyznawaniu osobom bezrobotnym dotacji na rozpoczęcie własnej działalności gospodarczej, wyrażająca się trwaniem znacznej części powstałych w ten sposób firm, stosunkowo dużą rentownością oraz – ale w sporadycznych przypadkach – zwiększaniem zatrudnienia. Ryzykiem jest tu jednak pojawienie się efektu tzw. „biegu jałowego”, tzn. trafianiem dotacji do osób, które rozpoczęłyby działalność nawet bez tej formy wsparcia<sup>7</sup>.
- Promocja przedsiębiorczości jako element w największym stopniu stymulujący poziom popytu na pracę została podkreślona w wielu dokumentach o charakterze strategicznym i operacyjnym. Znalazła swoje miejsce w *Strategii Rozwoju Kraju 2007-2015* w priorytecie 1: **Wzrost konkurencyjności i innowacyjności gospodarki** i w priorytecie 3: **Wzrost zatrudnienia i podniesienie jego jakości**; w *Strategicznych wytycznych Wspólnoty dla spójności gospodarczej, społecznej i terytorialnej na lata 2007-2013* w wytycznej 1.2: **Poprawa poziomu wiedzy i innowacyjności na rzecz wzrostu** oraz w Zintegrowanym Pakiecie Wytycznych WE w zakresie stworzenia bardziej konkurencyjnego otoczenia dla działalności gospodarczej i wsparcia prywatnej inicjatywy poprzez lepsze uregulowania prawne oraz promowania kultury w większym stopniu opartej na przedsiębiorczości i stworzenie otoczenia sprzyjającego rozwojowi MŚP.
  - Kontekst stanowią tu również zapisy *Narodowych Strategicznych Ram Odniesienia 2007-2015* w ramach 4-tego celu polityki spójności, którym jest **Podniesienie konkurencyjności i innowacyjności przedsiębiorstw, w tym szczególnie sektora wytwórczego o wysokiej wartości dodanej oraz sektora usług**.
  - Kwestię rozwoju przedsiębiorczości akcentuje również *Program Operacyjny Kapitał Ludzki* w ramach priorytetu II: **Rozwój zasobów ludzkich i potencjału adaptacyjnego przedsiębiorstw** i priorytetu VIII: **Regionalne kadry gospodarki**.

<sup>5</sup> Alienacja, mobilność, przedsiębiorczość – wokół problemu długotrwałego bezrobocia, Opole 2007 (wersja robocza).

<sup>6</sup> Diagnostyka sytuacji zawodowej osób zatrudnionych w restrukturyzowanych gałęziach gospodarki Opolszczyzny, s. 95, ([http://www.wup.opole.pl/start/index.php?option=com\\_content&task=view&id=26&Itemid=54](http://www.wup.opole.pl/start/index.php?option=com_content&task=view&id=26&Itemid=54))

<sup>7</sup> M. Filipowicz, *Przedsiębiorczość w województwie opolskim – dofinansowanie własnej działalności gospodarczej*, Opole 2007.



- Kontekst wprowadzony przez *Krajowy Plan Działań na lata 2009 - 2011* obejmuje przede wszystkim priorytet 1: **Wzrost aktywności**.
- W *Strategii Rozwoju Województwa Opolskiego* rozwój przedsiębiorczości został wskazany w celu operacyjnym B: **Budowa i modernizacja infrastruktury technicznej oraz istniejącego potencjału gospodarczego**.
- *Wieloletni Plan Działań na Rzecz Zatrudnienia do 2015 roku* ujmuje z kolei kwestię wsparcia i rozwijania przedsiębiorczości w ramach priorytetu II – *Integracja społeczna w obszarze rynku pracy*.

### 5.2.2 Działania podejmowane przez powiatowe urzędy pracy województwa opolskiego oraz Wojewódzki Urząd Pracy finansowane ze środków Funduszu Pracy i EFS

Wytyczna		PROMOCJA I WSPIERANIE PRZEDSIĘBIORCZOŚCI
Opis działań	Działania kluczowe	<p><b>1.</b> działania zgodne z ustawą o promocji zatrudnienia i instytucjach rynku pracy polegające na:</p> <ul style="list-style-type: none"> <li>- udzieleniu osobom bezrobotnym jednorazowych dotacji na podjęcie działalności gospodarczej,</li> <li>- zrefundowaniu podmiotom prowadzącym działalność gospodarczą kosztów wyposażenia lub doposażenia stanowisk pracy dla osób bezrobotnych (<b>PUP</b>)</li> </ul> <p><b>2.</b> wdrażanie Działania 6.1 <i>Poprawa dostępu do zatrudnienia oraz wspieranie aktywności zawodowej w regionie</i> (w jego ramach poddziałania 6.1.3 <i>Poprawa zdolności do zatrudnienia oraz podnoszenie aktywności zawodowej osób bezrobotnych</i>) (<b>WUP</b>)</p>
	Działania uzupełniające	-
Ewentualni partnerzy		-
Źródła finansowania działań		Fundusz Pracy, budżet państwa (w tym EFS), budżet JST
Zakładane rezultaty działań		<b>1.</b> utworzenie nowych podmiotów gospodarczych oraz nowych miejsc pracy



### 5.2.3 Działania podejmowane przez inne jednostki

Wytyczna		PROMOCJA PRZEDSIĘBIORCZOŚCI
Opis działań	Działania kluczowe	<p><b>1.</b> realizacja projektu pn. <i>Wsparcie na starcie</i>, którego celem projektu jest wstępne przeszkolenie 150 osób z tematyki przedsiębiorczości oraz rekrutacja i udzielenie wsparcia grupie 50 osób pragnących założyć działalność gospodarczą; przedmiotowy projekt obejmuje pomoc merytoryczną i finansową poprzez: szkolenia z zakresu szeroko pojętej przedsiębiorczości w tym m.in.: tworzenie firmy, prowadzenie działalności gospodarczej, funkcjonowanie na rynku, podstawy prawa handlowego oraz biznes plan, doradztwo indywidualne, wsparcie pomostowe, jednorazowa dotacja inwestycyjna <b>(AIP)</b></p> <p><b>2.</b> realizacja projektu pn. <i>Dobre praktyki (O)polskiego biznesu</i>, zakładającego publikację 25 insertów na łamach „Nowej Trybuny Opolskiej” promujących otwieranie własnych firm i opisujących wszelkie problemy z tym związane, kampanię promocyjną „Widoczni w regionie” – reklama płotowa, wyjazd studyjny na obchody „Europejskiego Tygodnia MSP”, piesze rajdy „Tropem przedsiębiorczości”, publikację biuletynu „Niezbędnik (O)polskiego przedsiębiorcy” <b>(AIP)</b></p> <p><b>3.</b> działalność Młodzieżowego Centrum Kariery obejmująca promowanie wśród młodzieży postaw przedsiębiorczych, zajęcia warsztatowe, porady indywidualne i grupowe z zakresu zakładania i prowadzenia działalności gospodarczej, promocję zachowań przedsiębiorczych <b>(OHP)</b></p> <p><b>4.</b> całoroczna działalność Mobilnego Centrum Informacji Zawodowej ukierunkowana na promowanie postaw przedsiębiorczości wśród młodzieży uczącej się oraz bezrobotnych i poszukujących pracy, zajęcia warsztatowe oraz porady indywidualne, promocję zachowań przedsiębiorczych poprzez warsztaty z zakresu zakładania oraz prowadzenia własnej działalności gospodarczej. <b>(OHP)</b></p>
	Działania uzupełniające	<p><b>1.</b> organizacja <i>Konkursu wiedzy o przedsiębiorczości</i> dla uczniów szkół ponadgimnazjalnych; konkurs ma za zadanie propagowanie wiedzy na temat samozatrudnienia wśród młodzieży szkół ponadgimnazjalnych; poznawanie swoich preferencji i predyspozycji zawodowych, poszerzenie wiedzy na temat zakładania i pozyskiwania wsparcia finansowego na prowadzenie działalności gospodarczej <b>(OHP)</b></p>
Ewentualni partnerzy		<p>Partnerstwo:</p> <ul style="list-style-type: none"> <li>- OHP i AIP, ZUS, Stowarzyszenie „Promocja Przedsiębiorczości”, PIP, Areszt Śledczy, Zakład Karny, PUP, inkubatory przedsiębiorczości, szkoły</li> <li>- AIP oraz „Pro Media” sp. z o.o.</li> </ul>
Źródła finansowania działań		budżet państwa (w tym EFS), środki własne
Zakładane rezultaty działań		<p><b>1.</b> w związku z realizacją projektu AIP <i>Wsparcie na starcie</i>: powstanie minimum 25 nowych firm, 150 osób przeszkolonych w podstawowym zakresie przedsiębiorczości, 50 osób objętych specjalistycznym wsparciem doradczym</p> <p><b>2.</b> w związku z realizacją projektu AIP <i>Dobre praktyki (O)polskiego biznesu</i>:</p> <ul style="list-style-type: none"> <li>-25 opublikowanych wkładek na łamach NTO</li> <li>-30 miejsc objętych akcją reklamy płotowej</li> <li>-1 zorganizowany zagraniczny wyjazd studyjny</li> <li>-2 zrealizowane rajdy przedsiębiorczości</li> <li>-1 wydany biuletyn „Niezbędnik (O)polskiego Przedsiębiorcy”</li> <li>-1 rozbudowana strona internetowa na potrzeby projektu</li> </ul> <p>Rezultaty miękkie:</p> <ul style="list-style-type: none"> <li>-wzrost zainteresowania przedsiębiorczością</li> <li>-podniesienie poziomu wiedzy czytelników NTO i uczestników inicjatyw w projekcie</li> <li>-zmniejszenie poczucia niepewności i strachu związanego z zakładaniem własnej firmy</li> </ul>

	<p>-zwiększenie ogólnej wiedzy o działających w regionie instytucjach wspierających przedsiębiorczość</p> <p>-zwiększenie zainteresowania pozyskiwaniem unijnych środków finansowych na zakładanie i rozwój przedsiębiorstw</p> <p><b>3.</b> uzyskanie przez osoby uczące się, bezrobotne poszukujące pracy wiedzy o zakładaniu, prowadzeniu własnej działalności gospodarczej oraz o możliwościach pozyskania środków finansowych na założenie i prowadzenie własnej działalności, wzmocnienie w ww. grupach postaw przedsiębiorczych.</p>
--	---

## 5.3 Wspieranie partnerstwa i współpracy na rynku pracy oraz podnoszenie jakości usług instytucji rynku pracy.

### 5.3.1 Kontekst

- Usługi świadczone przez publiczne służby zatrudnienia, ich jakość, profesjonalizm i dostępność to warunek prowadzenia skutecznej polityki rynku pracy. Wzmocnienie systemu publicznych służb zatrudnienia polegać powinno na dostosowaniu struktury organizacyjno-kadrowej (liczba, kwalifikacje, kompetencje i oprzyrządowanie techniczne) do rodzaju zadań (np. eliminacja administrowania różnego typu zasiłkami, zwiększenie udziału w realizacji programów i projektów rynku pracy, w tym monitorowanie i ocena ich efektywności, współpraca z partnerami). Nacisk powinien zostać również położony na włączenie pracowników publicznych służb zatrudnienia w system kształcenia ustawicznego, co zapewni wysoki standard obsługi osób bezrobotnych i wykonywania innych zadań (w tym absorbowania środków z funduszy strukturalnych). Jest to tym bardziej istotne, że PSB będą miały coraz częściej do czynienia z klientem trudnym, roszczeniowym, często nie zainteresowanym pracą i aktywizacją a jedynie dostępem do ubezpieczenia zdrowotnego. Należy również przypuszczać, że – z uwagi na pojawiające się symptomy światowego spowolnienia gospodarczego – zwiększeniu ulegnie napływ do bezrobocia, a tym samym pojawi się potrzeba szybkiej i skutecznej aktywizacji, chroniącej osoby przyzwyczajone do aktywności zawodowej przed negatywnymi skutkami długotrwałego pozostawania w bezrobociu.
- Niezwykle istotny wymiar działań podejmowanych na rynku pracy ma partnerstwo. Poszerza ono obszar interwencji i wnosi doświadczenie innych instytucji zaangażowanych jako partnerzy. Partnerski charakter ma m.in. realizacja programu *Opolskie – tutaj zostaję*, angażującego instytucje samorządowe, pracodawców, uczelnie

i szkoły z całego regionu. Jego główny cel, jaki jest ograniczenie zjawiska migracji zarobkowych i uczynienie z regionu miejsca atrakcyjnego dla migrantów jest tożsamy z celem *Wieloletniego Planu Działań na Rzecz Zatrudnienia do 2015 roku*, którego kontekst programowy na szczeblu regionalnym został uwzględniony przy tworzeniu tegorocznego RPD.

- Realizacja tej wytycznej koncentrować się będzie przede wszystkim na działaniach zmierzających do podnoszenia kwalifikacji pracowników PUP, zmian organizacyjnych w obrębie urzędów pracy ukierunkowanych na wzrost efektywności świadczonych usług a także na dywersyfikacji tych usług.
- Kontekst w wymiarze europejskim stanowi w przypadku tego kierunku działań wytyczna 1.3: *Zwiększenie liczby i poprawa jakości miejsc pracy Strategicznych wytycznych Wspólnoty dla spójności gospodarczej, społecznej i terytorialnej na lata 2007-2013*.
- *Strategia Rozwoju Kraju 2007-2015* podkreśla znaczenie rozwoju systemu publicznych służb zatrudnienia w priorytecie 3-tym: *Wzrost zatrudnienia i podniesienie jego jakości*, gdzie mowa jest o wzroście efektywności instytucjonalnej obsługi rynku pracy, oraz w punkcie 5.3: *Wzbogacenie oferty i podwyższenie jakości usług świadczonych przez wojewódzkie i powiatowe urzędy pracy*.
- Z kolei *Narodowe Strategiczne Ramy Odniesienia* korespondują z tą wytyczną RPD w obszarze 1-go celu strategicznego, jakim jest *Poprawa jakości funkcjonowania instytucji publicznych oraz rozbudowa mechanizmów partnerstwa* oraz celu 2-go: *Poprawa jakości kapitału ludzkiego i zwiększenie spójności społecznej*, gdzie mowa jest m.in. o konieczności wspomagania i usprawniania instytucji rynku pracy i pomocy społecznej w kierunku ich efektywności oraz zwiększenia dostępu do oferowanych przez nie usług.
- Ranga jakości pracy służb zatrudnienia została dostrzeżona również na płaszczyźnie *Programu Operacyjnego Kapitał Ludzki* w obrębie priorytetu 1: *Zatrudnienie i integracja społeczna* (jednym z celów jest podniesienie potencjału instytucji działających w obszarze rynku pracy) i priorytetu VII: *Rynek Pracy dostępny dla*



*wszystkich oraz promocja integracji społecznej* (cel będzie realizowany m.in. poprzez wsparcie dla instytucji i organizacji działających na rzecz aktywizacji zawodowej).

- W tekście *Krajowego Planu Działań na Rzecz Zatrudnienia na lata 2009 - 2011* kontekst dla wytycznej regionalnej stanowią priorytety: 2 - ***Sprawny rynek pracy***, a w jego ramach działanie 2.3 ***Kształtowanie nowych relacji na rynku pracy*** i 3 - ***Doskonalenie aktywnej polityki rynku pracy***.
- Wspieranie partnerstwa w wymiarze lokalnym stanowi jedno z postulowanych działań priorytetu I – ***Zwiększenie aktywności zawodowej mieszkańców Opolszczyzny*** wpisanego w *Wieloletni Plan Działań na Rzecz Zatrudnienia do 2015 roku*. Z kolei w priorytecie II – ***Integracja społeczna w obszarze rynku pracy*** akcentuje się poprawę dostępu do informacji o usługach świadczonych przez instytucje rynku pracy.

### 5.3.2 Działania podejmowane przez podmioty zaangażowane w realizację RPD

Wytyczna		WSPIERANIE PARTNERSTWA I WSPÓLPRACA NA RYNKU PRACY ORAZ PODNOSZENIE JAKOŚCI USŁUG INSTYTUCJI RYNKU PRACY
Opis działań	Działania kluczowe	<p><b>1.</b> całoroczna działalność Mobilnego Centrum Informacji Zawodowej obejmująca usługi w formie stacjonarnej i wyjazdowej, w tym grupową i indywidualną informację zawodową i poradnictwo zawodowe, treningi i warsztaty umiejętności osobistych, pomoc w planowaniu kariery zawodowej – Indywidualny Plan Działania, zajęcia z zakresu orientacji i reorientacji zawodowej; ponadto możliwość korzystania z zasobów informacji zawodowej (multimedialne programy, filmy o zawodach, teczki o zawodach, przewodniki po zawodach, informatory itp.) <b>(OHP)</b></p> <p><b>2.</b> całoroczna działalność Młodzieżowego Centrum Kariery obejmująca porady indywidualne i zajęcia grupowe, treningi i warsztaty umiejętności osobistych, aktualną informację zawodową, możliwość korzystania z multimedialnych programów komputerowych, tworzenie IPD, badania przy pomocy Kwestionariusza Zainteresowań Zawodowych <b>(OHP)</b></p> <p><b>3.</b> realizacja projektu <i>Akademia Rozwoju Politechniki Opolskiej AKROPOL</i>, w ramach którego podjęte zostaną następujące działania:</p>



		<p>– pomoc w aktywnym poszukiwaniu pracy (<b>AIK</b>)</p> <p><b>4.</b> szkolenia podwyższające kwalifikacje dla pracowników PUP i WUP (<b>PUP i WUP</b>)</p> <p><b>5.</b> szkolenia podnoszące kwalifikacje dla osób prowadzących agencje zatrudnienia w województwie opolskim (<b>WUP</b>)</p> <p><b>6.</b> wdrażanie szkoleń metodycznych dla doradców zawodowych i liderów klubów pracy publicznych służb zatrudnienia (<b>WUP</b>)</p> <p><b>7.</b> realizacja projektu <i>Wzrost kwalifikacji pracownika samorządowego – rozwój wiedzy merytorycznej i umiejętności osobistych</i> w ramach działania 2.1 ZPORR (<b>WUP</b>)</p>
	<b>Działania uzupełniające</b>	<p><b>1.</b> organizacja praktyk zawodowych wraz z doradztwem dla studentów Wydziału Pedagogiki Pracy Uniwersytetu Opolskiego (<b>WUP</b>)</p> <p><b>2.</b> prowadzenie klubów pracy (<b>PUP</b>)</p> <p><b>3.</b> prowadzenie sklepów z pracą (<b>WUP i PUP</b>)</p> <p><b>4.</b> organizacja wojewódzkich targów pracy, m.in. poprzez wytypowanie pracodawców i instytucji, przygotowanie prelekcji nt. podejmowania pracy za granicą, przygotowanie punktów informacyjnych, prowadzenie warsztatów, udostępnienie ofert zatrudnienia (<b>WUP</b>)</p> <p><b>5.</b> kreowanie współpracy oraz zawierania partnerstw lub/i porozumień pomiędzy instytucjami rynku pracy a jednostkami organizacyjnymi pomocy społecznej m.in. poprzez nawiązanie współpracy pomiędzy jednostką pomocy społecznej a powiatowymi urzędami pracy, promocja dobrych praktyk w tym zakresie, a także rozwijanie partnerstwa; w ramach zadania organizowane będą spotkania, których celem będzie wdrożenie na poziomie woj. właściwej współpracy PUP i ops w zakresie postępowania z klientami urzędów pracy i jednostek organizacji pomocy społecznej (<b>ROPS</b>)</p>
	<b>Ewentualni partnerzy</b>	<p>Partnerstwo:</p> <ul style="list-style-type: none"> <li>- OHP i szkół, uczelni wyższych, pracodawców, zakładów karnych, jednostek szkolących, jednostek systemu pomocy społecznej</li> <li>- WUP i PUP, OHP, pracodawców, agencji zatrudnienia,</li> <li>- ROPS i WUP, organizacje pozarządowe, ROEFS</li> </ul>
	<b>Źródła finansowania działań</b>	Fundusz Pracy, budżet państwa (w tym EFS), środki własne
	<b>Zakładane rezultaty działań</b>	<p><b>1.</b> zwiększenie dostępu do usług rynku pracy wśród osób bezrobotnych, poszukujących pracy, osadzonych w aresztach śledczych oraz młodzieży uczącej się, aktywizacja bezrobotnych,</p> <p><b>2.</b> w ramach projektu AIP:</p> <p>Rezultaty twarde:</p> <ul style="list-style-type: none"> <li>- przeprowadzenie 20 praktyk dla studentów</li> <li>- przeprowadzenie 20 staży dla studentów</li> <li>- podpisanie 40 umów współpracy pomiędzy uczelnią a firmami na realizację obu programów</li> <li>- przeprowadzenie 3 warsztatów,</li> <li>- zorganizowanie Targów Pracy,</li> <li>- udzielenie 65 godzin doradztwa studentom, absolwentom nt. poradnictwa zawodowego,</li> <li>- aktualizowana baza danych studentów i absolwentów</li> </ul> <p>Rezultaty miękkie:</p> <ul style="list-style-type: none"> <li>- podniesienie kwalifikacji zawodowych studentów i absolwentów</li> <li>- nabycie kompetencji kluczowych i umiejętności zgodnych z wymogami rynku pracy</li> <li>- zwiększenie zaangażowania pracodawców o elementy praktyczne w procesie kształcenia.</li> </ul> <p><b>3.</b> zwiększenie dostępu do usług rynku pracy i ofert pracy,</p> <p><b>4.</b> wzrost jakości usług poradnictwa i pośrednictwa pracy świadczonych</p>

	<p>w ramach publicznych służb zatrudnienia,</p> <p><b>5.</b> większa spójność współpracy na linii służby zatrudnienia – pracodawcy,</p> <p><b>6.</b> zwiększenie efektu synergii w działaniach instytucjonalnych na rynku pracy</p> <p><b>7.</b> 100 pracowników samorządowych podniesie swoje kwalifikacje i umiejętności osobiste w ramach projektu własnego WUP (działanie 2.1 ZPORR)</p> <p><b>7.</b> zorganizowanie czterech spotkań poświęconych tworzeniu partnerstw na linii PSZ – jednostki pomocy społecznej, w których uczestniczyć będzie około 100 osób</p>
--	--

## 5.4 Edukacja ustawiczna

### 5.4.1 Kontekst

- Głównym problemem polskiego – a w jeszcze większym stopniu wojewódzkiego - systemu kształcenia ustawicznego jest niski udział uczestnictwa osób w wieku 25-64 lata. Wg danych Eurostatu, w 2005 roku jedynie 5,2% osób z tej grupy uczestniczyło w edukacji pozaszkolnej lub szkoleniach, co klasyfikuje nasz kraj bardzo nisko w UE<sup>8</sup>. Autorzy *Programu Operacyjnego Kapitał Ludzki* w części diagnostycznej zwracają uwagę na bardzo niski udział w kształceniu ustawicznym mieszkańców naszego województwa (4% w 2005 roku)<sup>9</sup>. Problem ów zaczyna się już na etapie edukacji szkolnej i wyraża się niższym od wskaźników ogólnopolskich udziałem mieszkańców w kształceniu na poziomie średnim i wyższym. I tak o ile w całym kraju między 2003 a 2005 rokiem odsetek osób w grupie wiekowej 25-44 lata posiadających wykształcenie średnie (bez zawodowego) i wyższe rósł z 52,84% do 56,91%, o tyle w województwie wskaźniki te wyniosły odpowiednio 49,67 i 49,78. Nie tylko odsetki są niższe od ogólnopolskich, ale i tempo ich wzrostu. Dodać również należy, że w 2005 roku region zajmował trzecie miejsce od końca w Polsce pod względem liczby studentów przypadających na 10 tys. ludności. W przekroju całego kraju liczba ta wyniosła 505,8, tymczasem w województwie 354,7. Wojewódzki współczynnik skolaryzacji netto dla studentów w wieku 19-24 lata wyniósł w roku szkolnym 2005/2006 26,8%, podczas gdy w kraju 38%<sup>10</sup>.
- Z powyższymi danymi nie korespondują dane pochodzące z szeregu badań społecznych, sondujących dość znaczną gotowość mieszkańców Opolszczyzny do udziału w edukacji

<sup>8</sup> Krajowy Plan Działań na Rzecz Zatrudnienia na 2007 rok, s. 7.

<sup>9</sup> Program Operacyjny Kapitał Ludzki, s. 56.

<sup>10</sup> Por. Informacja: *Struktura kształcenia w województwie opolskim w kontekście zmian na rynku pracy i jej wpływ na zapobieganie bezrobociu*, Zarząd Województwa Opolskiego, Opole, lipiec 2007



ustawicznej<sup>11</sup>. Zadowalająco wypada również aktywność szkoleniowa osób bezrobotnych: w latach 2003-2008 liczba osób biorących udział w tej formie aktywizacji wzrosła z 1 896 do 6 488.

- Aby kształcenie ustawiczne miało warunki do rozwoju, konieczne jest stworzenie sieci placówek świadczących usługi w tym zakresie. Jednym z elementów monitorowania tego systemu jest prowadzony przez WUP rejestr instytucji szkoleniowych. Wg wspomnianego rejestru na koniec 2008 roku w województwie istniało 230 takich podmiotów. Warunki te to także stworzenie podstaw dla systemu e-learningu, który – oprócz treści dydaktycznych – zapewnia korzystającym opanowanie nowoczesnych technologii informacyjnych. Dostępność do kształcenia ustawicznego zwiększają również projekty szkoleniowe skierowane do określonych grup beneficjentów, realizowane w ramach PO KL. Ich zaletą jest możliwość nieodpłatnego podniesienia kwalifikacji a także udzielanie wsparcia towarzyszącego, likwidującego często bardzo istotne bariery społeczne (opieka nad dziećmi i innymi osobami zależnymi, zwrot kosztów dojazdu itp.).
- System kształcenia ustawicznego w województwie opolskim wspiera ponadto działalność czterech Centrów Kształcenia Ustawicznego i Praktycznego, z których dwa zlokalizowane są w Opolu, jeden w Kędzierzynie – Koźlu i jeden w Nysie (ten ostatni posiada także filię w Głuchołazach)<sup>12</sup>.
- Problem kształcenia ustawicznego przewija się przez niemal wszystkie dokumenty programowe. W *Strategicznych wytycznych Wspólnoty dla spójności gospodarczej, społecznej i terytorialnej na lata 2007-2013* znalazł swoje miejsce w wytycznej 3: **Zwiększenie liczby i poprawa jakości miejsc pracy**, z kolei w *Strategii Rozwoju Kraju* znalazł się w kontekście priorytetu 2: **Poprawa stanu infrastruktury technicznej i społecznej** i priorytetu 3: **Wzrost zatrudnienia i podniesienie jego jakości**.

---

<sup>11</sup> Alienacja, mobilność, przedsiębiorczość – wokół problemu długotrwałego bezrobocia, s. 39, *Diagnoza sytuacji zawodowej osób zatrudnionych w restrukturyzowanych gałęziach gospodarki Opolszczyzny*, s. 55-63, *Diagnoza sytuacji zawodowej osób odchodzących z rolnictwa na Opolszczyźnie*, Opole 2005, s. 39-45, *Plany zawodowe studentów ostatnich lat opolskich uczelni wyższych*, Opole 2004, s. 18, *Mobilność zawodowa osób zwolnionych z przyczyn dotyczących zakładu pracy w województwie opolskim*, s. 27 ([http://www.wup.opole.pl/start/index.php?option=com\\_content&task=view&id=30&Itemid=58](http://www.wup.opole.pl/start/index.php?option=com_content&task=view&id=30&Itemid=58))

<sup>12</sup> Za *Informatorem o publicznych i niepublicznych szkołach ponadgimnazjalnych województwa opolskiego roku szkolnym 2006/2007*, Kuratorium Oświaty w Opolu, Opole 2006.



- W przypadku projektu *Krajowego Planu Działań na Rzecz Zatrudnienia na lata 2009 - 2011*, kwestia kształcenia ustawicznego została mocno zaakcentowana w priorytecie 1– **Wzrost aktywności**.
- *Program Operacyjny Kapitał Ludzki* kwestie kształcenia ustawicznego podjął przede wszystkim w ramach priorytetu VIII: **Regionalne kadry gospodarki** oraz IX: **Rozwój wykształcenia i kompetencji w regionach**.
- Na polu dokumentów regionalnych kształcenie ustawiczne wpisano w cel operacyjny A: **Dobrze wykształcone społeczeństwo Strategii Rozwoju Województwa Opolskiego** oraz priorytet III: **Edukacja i kształcenie ustawiczne Wieloletniego Planu Działań na Rzecz Zatrudnienia do 2015 roku**.

#### 5.4.2 Działania podejmowane przez podmioty zaangażowane w realizację RPD

Wytyczna		EDUKACJA USTAWICZNA
Opis działań	Działania kluczowe	<p><b>1.</b> podnoszenie kwalifikacji kadry pomocy i integracji społecznej w województwie opolskim poprzez organizację szkoleń oraz specjalistyczne doradztwo; celem zadania jest podniesienie kompetencji oraz umiejętności kadry pomocy i integracji społecznej w woj. opolskim, wzrost jakości świadczonych przez nich usług, a co za tym idzie zwiększenie skuteczności działań na rzecz osób zagrożonych wykluczeniem w ramach projektu systemowego pn. <i>Podnoszenie kwalifikacji kadry pomocy i integracji społecznej w województwie opolskim</i>. w ramach wdrażania PO KL Poddziałanie 7.1.3 Podnoszenie kwalifikacji kadr pomocy i integracji społecznej (<b>ROPS</b>)</p> <p><b>2.</b> nabywanie przez kadrę pomocy i integracji społecznej stopni specjalizacji I stopnia w zawodzie pracownik socjalny (<b>ROPS</b>)</p> <p><b>3.</b> realizacja projektu <i>Homo didicti – szkolenia „skrojone na miarę” Opolszczyzny dla pracowników branży turystycznej</i> (<b>AIP</b>)</p> <p><b>4.</b> doskonalenie zawodowe nauczycieli poprzez kursy kwalifikacyjne z zakresu: uprawnień pedagogicznych, oligofrenopedagogiki, terapii pedagogicznej, pedagogiki opiekuńczo-wychowawczej, wychowania w rodzinie, bibliotekoznawstwa, pedagogiczno-metodyczny dla nauczycieli języka angielskiego i niemieckiego, organizacji i zarządzania oświatą (<b>WOM</b>)</p> <p><b>5.</b> doskonalenie nauczycieli z zakresu: języka angielskiego i niemieckiego (<b>NKJO</b>)</p> <p><b>6.</b> realizacja projektu <i>Kompetentne kadry oświaty – kapitałem regionu</i> zakładającego kursy językowe dla nauczycieli (<b>NKJO/WOM/WODiP</b>)</p>





		<p>środków i narzędzi technologii informacyjnej w edukacji (<b>WODiP</b>)</p> <p><b>11.</b> prezentacje i warsztaty dla nauczycieli prowadzone w macierzystych szkołach przez nauczycieli konsultantów WODiP w zakresie multimedialnej tablicy interaktywnej, systemu prowadzenia testów TESTICO, robotów humanoidalnych sterowanych komputerem oraz programów komputerowych wspomagających proces nauczania (<b>WODiP</b>)</p> <p><b>12.</b> realizacja projektu <i>e-szkola – Szkoła Przyszłości</i> obejmującego dodatkowe zajęcia ukierunkowane na rozwój kompetencji kluczowych uczniów w zakresie ICT oraz rozwój warsztatu pracy nauczycieli (<b>WODiP</b>)</p> <p><b>13.</b> realizacja projektu <i>Kompetentny e-pracownik</i> obejmującego szkolenia, kursy i doradztwo zawodowe skierowane do osób zatrudnionych z zakresu ECDL oraz e-Citizen (<b>WODiP</b>)</p>
	<b>Działania uzupełniające</b>	<p><b>1.</b> opiniowanie kierunków kształcenia w powiatach (<b>PUP</b>)</p> <p><b>2.</b> kreowanie profilaktyki ograniczającej skutki przemocy w rodzinie; celem działania jest stworzenie zintegrowanego systemu pomocy ofiarom oraz ich rodzinom, dążenie do scalenia działań instytucji tak, aby powstały koalicje na rzecz przeciwdziałania przemocy, skupiające specjalistów z różnych dziedzin, kompetencyjnie gotowych do udzielenia pomocy osobom dotkniętym przemocą; zadanie będzie realizowane poprzez organizację szkoleń z zakresu przeciwdziałania przemocy w rodzinie, zgodnie z Krajowym Programem Przeciwdziałania Przemocy w Rodzinie (<b>ROPS</b>)</p>
	<b>Ewentualni partnerzy</b>	<p>Partnerstwo:</p> <ul style="list-style-type: none"> <li>- WOM, NKJO i WODiP przy realizacji projektu <i>Kompetentne kadry oświaty – kapitałem regionu</i></li> <li>- WOM i szkół wyższych, Opolskiego Kuratora Oświaty, Centralnego Ośrodka Doskonalenia Nauczycieli,</li> <li>- partnerstwo PUP i szkół ponadgimnazjalnych, instytucji szkolących i powiatowych rad zatrudnienia.</li> </ul>
	<b>Źródła finansowania działań</b>	<p>budżet państwa (w tym EFS), budżet JST, środki własne, odpłatność uczestników</p>
	<b>Zakładane rezultaty działań</b>	<p><b>1.</b> przeszkolenie minimum 300 pracowników instytucji pomocy i integracji społecznej, w tym 60 pracowników instytucji pomocy i integracji społecznej bezpośrednio zajmujących się aktywną integracją, którzy w wyniku wsparcia z EFS podniosą swoje kwalifikacje w systemie pozaszkolnym, w tym 30 pracowników socjalnych zatrudnionych w jednostkach organizacyjnych OPS i PCPR</p> <p><b>2.</b> zdobycie I stopnia specjalizacji w zawodzie pracownik socjalny przez 40 osób z terenu Opolszczyzny</p> <p><b>3.</b> 144 przeszkolonych pracowników branży turystycznej a tym samym wzrost jakości usług w branży</p> <p><b>4.</b> podniesienie kwalifikacji nauczycieli i zwiększenie możliwości ich zatrudnienia w oświacie,</p> <p><b>5.</b> w ramach studiów zaocznych NKJO wykształcenie 47 nauczycieli: w tym 35 w specjalności j. angielski i 12 w specjalności j. niemiecki,</p> <p><b>6.</b> 100 nauczycieli podniesie swoje kompetencje w zakresie znajomości języków obcych</p> <p><b>7.</b> podniesienie kwalifikacji oraz wzrost jakości usług świadczonych przez pracowników systemu opieki społecznej,</p> <p><b>8.</b> zgodnie z założeniami Planu Działania VIII w 2009 roku planuje się:</p> <ul style="list-style-type: none"> <li>- objąć wsparciem w zakresie projektów szkoleniowych 793 przedsiębiorstwa,</li> <li>- objąć pełną usługą szkoleniową 1000 pracujących osób dorosłych,</li> <li>- objąć działaniami szybkiego reagowania (gł. szkolenia) 183 pracowników zagrożonych procesami restrukturyzacji zakładów pracy,</li> <li>- ukończenie przez 8 osób staży lub szkoleń praktycznych w ramach transferu wiedzy,</li> <li>- przyznanie stypendiów 50 doktorantom kształcącym się na kierunkach uznanych za istotne z punktu widzenia regionalnej gospodarki,</li> </ul>



	<p><b>9.</b> zgodnie z założeniami Planu Działania IX (w ramach wskazanych wyżej działań i poddziałań) w 2009 roku planuje się:</p> <ul style="list-style-type: none"> <li>- udzielić pomocy stypendialnej 143 uczniom szczególnie uzdolnionym,</li> <li>- objąć wsparciem 430 osób dorosłych w wieku 25-64 lata poprzez uczestnictwo w formalnym kształceniu ustawicznym w ramach Działania 9.3,</li> <li>- przeprowadzenie doskonalenia zawodowego w krótkich formach 347 nauczycieli.</li> </ul> <p><b>10.</b> udział 220 nauczycieli w procesie doskonalenia warsztatu pracy o narzędzia informatyczne</p> <p><b>11.</b> 8 całodziennych wyjazdów do szkół w celu przeprowadzenia prezentacji i warsztatów dla nauczycieli</p> <p><b>12.</b> 2 700 uczniów szkół podstawowych, gimnazjów i szkół ponadgimnazjalnych oraz 1 800 uczniów szkół zawodowych podniesie swoje kompetencje kluczowe, 330 nauczycieli udoskonali swój warsztat pracy</p> <p><b>13.</b> 63 uczestników projektu <i>Kompetentny e-pracownik</i> uzyska certyfikaty ECDL, 65 uczestników ukończy kurs z zakresu komunikacji interpersonalnej</p>
--	---

## 5.5 Poprawa informacji o rynku pracy

### 5.5.1 Kontekst

- Pomimo wciąż pojawiających się nowych opracowań poświęconych regionalnemu rynkowi pracy, w tym również stymulowanych ze środków EFS, nadal istnieje wiele jego obszarów, które pozostają niezbadane. Wiąże się to również z nieustannym rozwojem rynku pracy, w tym zwłaszcza z niekorzystną sytuacją zaobserwowaną na przełomie roku 2008/2009. Światowe konsekwencje kryzysu i ich skala, a także silne powiązanie migracyjne Opolszczyzny z zachodnioeuropejskimi rynkami pracy stawia konieczność rozpoznania różnych aspektów tej nowej sytuacji, zwłaszcza w wymiarze prognostycznym. Instytucje odpowiedzialne za kształtowanie polityki rynku pracy muszą bowiem posiadać niezbędną wiedzę i rekomendacje dla kreowania skutecznych i racjonalnych działań ukierunkowanych na wzrost zatrudnienia.
- Znakomitą okazją do intensyfikacji działań badawczo-analitycznych skupionych wokół problemu sytuacji na regionalnym rynku pracy jest nadkontraktacja środków EFS w ramach Zintegrowanego Programu Operacyjnego Rozwoju Regionalnego. Dzięki niej uruchomione zostały procedury aplikowania o środki na realizację interesujących projektów badawczych, w tym między innymi ukierunkowanych na prognozę wielkości reemigracji osób pracujących za granicą do regionu (być może pierwsze takie przedsięwzięcie w Polsce), prognozę sytuacji społeczno – gospodarczej województwa czy plany zatrudnieniowe wiodących podmiotów gospodarczych w kontekście przewidywanych zmian w ujęciu branżowym. To właśnie te badania mają być projekcją

przyszłej sytuacji Opolszczyzny stojącej przed wyzwaniem, jakie niesie ze sobą kryzys ekonomiczny.

- Oprócz środków w ramach ZPORR, drugim źródłem dofinansowania badań poświęconych rynkowi pracy są fundusze EFS w ramach PO KL. Dzięki nim powołane zostało do życia Opolskie Obserwatorium Rynku Pracy, które w pierwszych dwóch latach działalności prowadzić będzie szczegółowy monitoring zwolnień rejestrowanych przez PUP, a także zbada losy absolwentów szkół zawodowych regionu w pół roku po zakończeniu przez nich nauki. To ostatnie badanie ma dać odpowiedź m.in. na pytanie o jakość szkolnictwa zawodowego i jego przydatność dla rynku pracy.
- Konieczność poprawy informacji o rynku pracy została wskazana w:
  - Krajowym Planie Działań na Rzecz Zatrudnienia w ramach priorytetu 2: **Sprawny rynek pracy**.
  - Programie Operacyjnym Kapitał Ludzki w obrębie priorytetu I: **Zatrudnienie i integracja społeczna** oraz priorytetu VII: **Rynek pracy otwarty dla wszystkich oraz promocja integracji społecznej**.
  - Ustawie o promocji zatrudnienia i instytucjach rynku pracy w art. 8 pkt 3, i art. 9 pkt 9
  - Wieloletnim Planie Działań na Rzecz Zatrudnienia do 2015 roku w priorytecie IV.

### 5.5.2 Działania podejmowane przez podmioty zaangażowane w realizację RPD

Wytyczna		POPRAWA INFORMACJI O RYNKU PRACY
Opis działań	Działania kluczowe	<ol style="list-style-type: none"> <li>1. realizacja projektu badawczego <i>Zatrudnienie-Migracje-Opolszczyzna</i> w ramach działania 2.1 ZPORR (<b>WUP</b>)</li> <li>2. realizacja projektu badawczego ... w ramach działania 2.1 ZPORR (<b>UMWO</b>)</li> <li>3. prowadzenie monitoringu zawodów deficytowych i nadwyżkowych oraz upowszechnianie jego wyników (<b>WUP</b>)</li> <li>4. działalność badawcza Opolskiego Obserwatorium Rynku Pracy w ramach Poddziałania 6.1.2 PO KL (<b>WUP</b>)</li> <li>5. opracowanie interaktywnej bazy dla województwa opolskiego gromadzącej dane dotyczące rozwoju społeczno – gospodarczego poszczególnych regionów Unii Europejskiej(<b>IS</b>)</li> </ol>
	Działania uzupełniające	<ol style="list-style-type: none"> <li>1. prowadzenie usługi dla uczniów gimnazjów pn. <i>Dzień filmowy. Kalejdoskop zawodów</i> popularyzującej informacje na temat wymagań związanych z zatrudnieniem w poszczególnych zawodach (<b>WUP</b>)</li> <li>2. prowadzenie stron internetowych (<b>PUP i WUP</b>)</li> <li>3. prowadzenie infokiosków (<b>PUP i WUP</b>)</li> <li>4. spotkania doradców zawodowych z osadzonymi w zakładach karnych (<b>WUP</b>)</li> </ol>



	<p><b>5.</b> umieszczanie ofert pracy w prasie (<b>PUP i WUP</b>)</p> <p><b>6.</b> prowadzenie Rejestru Agencji Zatrudnienia (<b>WUP</b>)</p> <p><b>7.</b> prowadzenie Rejestru Instytucji Szkoleniowych (<b>WUP</b>)</p> <p><b>8.</b> wydawanie biuletynów informacyjnych (<b>WUP i PUP</b>)</p> <p><b>9.</b> zorganizowanie konkursu skierowanego do młodzieży pod tytułem „<b>Sprawdź czy potrafisz znaleźć pracę</b>”, którego celem jest inspirowanie do myślenia o przyszłości i planowaniu swojej kariery zawodowej, określenie dróg prowadzących do perfekcyjnego opanowania zawodu, konfrontowanie swoich możliwości z wymaganiami zawodu (ocena uzdolnień i cech charakteru w aspekcie swojego zawodu), <b>przygotowanie dokumentacji niezbędnej do planowania kariery (pisanie CV i list motywacyjny, list referencyjny, itp.), nauka kontaktów z pracodawcami, w tym rozmowa kwalifikacyjna (OHP)</b></p> <p><b>10.</b> organizacja konkursu „<b>Mój wymarzony zawód</b>” dla uczniów III klas gimnazjalnych; konkurs ma za zadanie uaktywnienie młodzieży szkół gimnazjalnych w zakresie poznawania świata zawodów, w tym zawodów przyszłości, poznawanie swoich preferencji i predyspozycji zawodowych i ich prezentowanie, określenie na podstawie samowiedzy swojego kierunku kształcenia ( wybór szkoły i dalszej ścieżki kształcenia) (<b>OHP</b>)</p>
<b>Ewentualni partnerzy</b>	<ul style="list-style-type: none"> <li>- partnerstwo WUP i gimnazjów oraz zakładów karnych</li> <li>- partnerstwo WUP i PUP</li> <li>- partnerstwo OHP i JST, szkół ponadgimnazjalnych, pedagogów szkolnych</li> </ul>
<b>Źródła finansowania działań</b>	<p>budżet państwa (w tym EFS), Fundusz Pracy, budżet JST, środki własne</p>
<b>Zakładane rezultaty działań</b>	<p><b>1.</b> zakończy się wdrażanie 2 projektów badawczych w ramach działania 2.1 ZPORR, nastąpi upowszechnienie wyników,</p> <p><b>2.</b> w ramach działalności <i>Opolskiego Obserwatorium Rynku Pracy 250</i> instytucji otrzyma comiesięczne informacje o zwolnieniach w województwie opolskim,</p> <p><b>3.</b> realizacja i upowszechnienie analiz demograficznych,</p> <p><b>4.</b> 200 uczniów zwiększy swoją orientację na rynku pracy dzięki usłudze <i>Dzień filmowy</i>,</p> <p><b>5.</b> wzrost wiedzy klientów publicznych służb zatrudnienia o formach świadczonej pomocy oraz umiejętności poruszania się po rynku pracy</p>

## 6. Monitoring i sprawozdawczość

Zaprezentowane w niniejszym dokumencie zadania zostały przedstawione i zaproponowane przez podmioty współuczestniczące w realizacji Regionalnego Planu Działania na Rzecz Zatrudnienia dla Województwa Opolskiego na 2009 rok. Podmioty te będą prowadziły bieżący monitoring tych zadań oraz wdrażały odpowiednie działania w przypadku, gdyby osiągnięcie założonych rezultatów było zagrożone.

Po zakończeniu 2008 roku, a co za tym idzie wygaśnięciu realizacji Regionalnego Planu Działania, podmioty realizujące zobowiązane są do dnia **22 stycznia 2010** roku złożyć sprawozdanie z realizacji planu, opierając się na zawartych w nim założeniach. Na tej podstawie Wojewódzki Urząd Pracy w Opolu stworzy sprawozdanie całościowe dla całego



województwa opolskiego, które – wraz z pozostałymi sprawozdaniami regionalnymi – stanowić będzie element sprawozdawczości z osiągnięcia zakładanych rezultatów Krajowego Planu Działań na Rzecz Zatrudnienia.



Wszystkie instytucje z terenu województwa opolskiego, zainteresowane przystąpieniem do realizacji Regionalnego Planu Działań na Rzecz Zatrudnienia dla Województwa Opolskiego na 2009 rok oraz uzupełnieniem go o własne działania realizowane na rzecz rynku pracy, zachęcamy do wypełnienia dołączonej karty zadań i przesłanie jej na adres:

**Wojewódzki Urząd Pracy**

**ul. Głogowska 25c**

**44 – 315 Opole**

Informacji na temat sposobu wypełniania karty oraz Regionalnego Planu Działań na Rzecz Zatrudnienia dla Województwa Opolskiego na 2008 rok udzieli Państwu pracownicy WUP w Opolu: P. Katarzyna Rybak – tel. 44 17 052, e-mail: [k.rybak@wup.opole.pl](mailto:k.rybak@wup.opole.pl)  
P. Paweł Łazarczyk – tel. 44 16 709, e-mail: [p.lazarczyk@wup.opole.pl](mailto:p.lazarczyk@wup.opole.pl)



# WSTĘPNA KARTA ZADANIA

Cele strategiczne i operacyjne STRATEGII ROZWOJU  
WOJEWÓDZTWA OPOLSKIEGO

Strategie, w ramach  
których mieści się zadanie  
(cele strategiczne, operacyjne)

Tytuł zadania

priorityty, które umożliwia  
zrealizować zadanie  
(problem, na który odpowiada  
zadanie)

Opis zadania  
(czego będzie dotyczyło)

- 1.
- 2.
- 3.
- 4.
- 5.
- 6.

Instytucja odpowiedzialna za  
zadanie

Ew. partnerzy

Źródła finansowania zadania

Zakładane rezultaty zadania

O.K.

Co należy zrobić?

Kto?

Kiedy?

Działania do wykonania  
przed podjęciem realizacji  
projektu

- 1.
- 2.
- 3.

Uwagi

