

**Uchwała Nr
Sejmiku Województwa Opolskiego
z dnia 2012 r.**

**w sprawie zatwierdzenia programu działalności Opolskiego Ośrodka Doradztwa Rolniczego
w Łosiowie na 2013 r.**

Na podstawie art. 18 pkt 20 ustawy z dnia 5 czerwca 1998 r. o samorządzie województwa (Dz. U. z 2001r. Nr 142, poz. 1590 z późn. zm.) oraz art. 12 ust. 1 pkt 1 w związku z art. 3 ust. 3 ustawy z dnia 22 października 2004 r. o jednostkach doradztwa rolniczego (Dz. U. Nr 251, poz. 2507 z późn. zm.), Sejmik Województwa Opolskiego uchwala co następuje:

§ 1

Zatwierdza się program działalności Opolskiego Ośrodka Doradztwa Rolniczego w Łosiowie na 2013 r.

§ 2

Program działalności Opolskiego Ośrodka Doradztwa Rolniczego w Łosiowie stanowi załącznik do niniejszej uchwały.

§ 3

Wykonanie uchwały powierza się Zarządowi Województwa Opolskiego i Dyrektorowi Opolskiego Ośrodka Doradztwa Rolniczego.

§ 4

Uchwała wchodzi w życie z dniem podjęcia.

UZASADNIENIE

Na podstawie art. 8 ust. 1 pkt. 1 ustawy z dnia 22 października 2004 r. o jednostkach doradztwa rolniczego (Dz. U. Nr 251, poz. 2507 z późn. zm.), dyrektor jednostki doradztwa rolniczego opracowuje roczny program działalności jednostki.

Jednocześnie zgodnie z art. 12 ust. 1 pkt 1 ww. ustawy dyrektor jednostki doradztwa rolniczego przedkłada do zatwierdzenia, organowi któremu ta jednostka podlega tj. właściwemu sejmikowi województwa, roczny program działalności jednostki doradztwa rolniczego.

Dyrektor Opolskiego Ośrodka Doradztwa Rolniczego w Łosiowie przy piśmie z dnia 28.11.2012r. nr 2303/2012 przekazał do tutejszego Urzędu roczny program działalności Opolskiego Ośrodka Doradztwa Rolniczego w Łosiowie na 2013 r.

Program działalności Opolskiego Ośrodka Doradztwa Rolniczego w Łosiowie na 2013r. został przygotowany w układzie budżetu zadaniowego. Określona została w nim misja Ośrodka oraz cele strategiczne i operacyjne. Program przedstawia wszystkie zadania Ośrodka realizowane przez poszczególne Działy, które wynikają z zapisu art. 4 ust. 2 i 4 ustawy o jednostkach doradztwa rolniczego. Zadania Ośrodka zostały podzielone na niekomercyjne oraz komercyjne.

Do zadań niekomercyjnych Ośrodka zaliczono:

- działalność doradczą (tj. udzielanie porad, konsultacji i informacji)
- działalność kształceniową (tj. doskonalenie zawodowe rolników i mieszkańców obszarów wiejskich)
- działalność informacyjną (tj. m.in. udostępnianie rolnikom fachowych informacji z obszaru rolnictwa i zagadnień związanych z rozwojem obszarów wiejskich w formie publikacji)
- działalność upowszechnioną (tj. m.in. promocja najlepszych gospodarstw rolnych i firm przetwórstwa rolno-spożywczego i usług dla rolnictwa poprzez organizację konkursów rolniczych)
- zadania wewnętrzne (tj. m.in. prowadzenie pól doświadczalnych, wykonywanie analiz chemicznych, promowanie działalności OODR w Łosiowie)

Do zadań komercyjnych zaliczono m.in.:

- opracowywanie wniosków i planów, w tym w ramach programów rolnośrodowiskowych oraz prowadzenie oceny gospodarstw rolnych w zakresie spełniania wymogów wzajemnej zgodności
- wykonywanie analiz chemicznych gleb, pasz i zbóż zleconych przez osoby fizyczne i prawne
- zbieranie i dostarczanie danych rachunkowych dla potrzeb FADN
- organizacja kursów i szkoleń
- kolportaż Kuriera Rolniczego.

Ponadto w programie działalności OODR w Łosiowie wyszczególnione zostały planowane zadania współfinansowane ze środków budżetu SR KSOW.

Program działalności Opolskiego Ośrodka Doradztwa Rolniczego w Łosiowie na 2013r. został pozytywnie zaopiniowany przez Radę Społeczną Doradztwa Rolniczego działającą przy Opolskim Ośrodku Doradztwa Rolniczego w Łosiowie Uchwałą Nr 5/2012 z dnia 28 listopada 2012r.

W związku z powyższym zasadnym jest zatwierdzenie programu działalności Opolskiego Ośrodka Doradztwa Rolniczego w Łosiowie na 2013r.



Opolski Ośrodek Doradztwa Rolniczego **INFORMUJE - DORADZA - SZKOLI**

Program działalności Opolskiego Ośrodka Doradztwa Rolniczego w Łosiewie na 2013r.

*Załącznik do uchwały Nr
Sejmiku Województwa Opolskiego
z dnia ...*

Łosiów, listopad 2012r.

Spis treści

I.	Rolnictwo województwa opolskiego	5
II.	Organizacja Opolskiego Ośrodka Doradztwa Rolniczego	12
III.	Działalność Opolskiego Ośrodka Doradztwa Rolniczego.....	18
A.	Niekomercyjne zadania OODR.....	18
1.	Działalność doradcza	18
2.	Działalność kształceniowa	20
3.	Działalność informacyjna	25
4.	Działalność upowszechnieniowa	30
5.	Zadania wewnętrzne.....	36
B.	Komercyjne zadania OODR	39
IV.	Planowane zadania OODR w Łosiu na 2013r. współfinansowane z Krajowej Sieci Obszarów Wiejskich	42
V.	Kalendarz ważniejszych wydarzeń na 2013r.	48

I. Rolnictwo województwa opolskiego

Województwo opolskie leży w południowo-zachodniej części Polski, w dorzeczu Odry. Zajmuje powierzchnię 9412 km², z czego użytki rolne zajmują około 518,8 tys. ha, lasy natomiast około 256,4 tys. ha [GUS 2011]. Graniczy z województwami: dolnośląskim, wielkopolskim, łódzkim i śląskim. Na południu województwo opolskie sąsiaduje z Republiką Czeską.

Pod względem geograficznym około 75% powierzchni województwa stanowi Nizina Śląska, pozostały obszar przypada na tereny górskie Sudetów Wschodnich (Góry Opawskie), Przedgórze Sudeckiego i Wyżyny Śląskiej (grzbiet Chełma z Górą Św. Anny) oraz Wyżyny Woźnicko-Wieluńskiej (Próg Woźnicki).

Rysunek 1: Mapa administracyjna województwa opolskiego



Województwo opolskie jest najmniejszym obszarowo regionem w kraju oraz jednym z najmniejszych pod względem liczby ludności. Ponad połowa ludności mieszka w miastach. Stolicą województwa jest miasto Opole. Administracyjnie województwo opolskie dzieli się na 11 powiatów (rysunek 1). Posiada 1 miasto na prawach powiatu (Opole) oraz 71 gmin (w tym: 3 miejskie, 32 miejsko-wiejskie i 36 wiejskich). Równomiernie rozwinięty układ osadniczy regionu tworzy 35 miast

i 1032 sołectw, w tym 1179 miejscowości wiejskich [GUS 2011]. Do największych miast Opolszczyzny należą: Opole, Kędzierzyn-Koźle, Nysa, Brzeg. Typowe dla województwa są wsie, będące dużymi jednostkami osadniczymi charakteryzujące się wysokim stopniem urbanizacji. Obszary wiejskie zajmują około 92% powierzchni województwa.

Województwo opolskie jest regionem rolniczo-przemysłowym. Do dominujących branż przemysłu zalicza się: spożywcza, energetyczna, chemiczna, mineralna, maszynowa, metalowa i meblarska. Sprzyjające warunki naturalne województwa opolskiego umożliwiają intensywną produkcję rolniczą.

Za mocną stroną rolnictwa Opolszczyzny należy uznać walory przyrodnicze do uprawy roli i hodowli zwierząt, oraz sprzyjające warunki klimatyczne i glebowe. Stanowią one wysoki potencjał produkcji rolno-spożywczej. Za zagrożenie postrzega się rozdrobnienie gospodarstw rolnych oraz niewielkie wykorzystanie zakładów przetwórstwa rolno-spożywczego. Bariera jest też problem ze efektywnym ekonomicznie zbytem produkcji rolnej.

Warunki glebowe

Województwo opolskie ma sprzyjające warunki naturalne do produkcji rolniczej. Ukształtowanie terenu jest nizinne, płaskie, lekko faliste. Śląsk Opolski należy do najcieplejszych regionów naszego kraju. Okres wegetacyjny rozpoczyna się wcześnie, najczęściej pod koniec marca i trwa 200 - 225 dni, opady roczne wieloletnie wahają się w granicach 600 - 700 mm, z przeciętną liczbą dni z opadami 160 - 180.

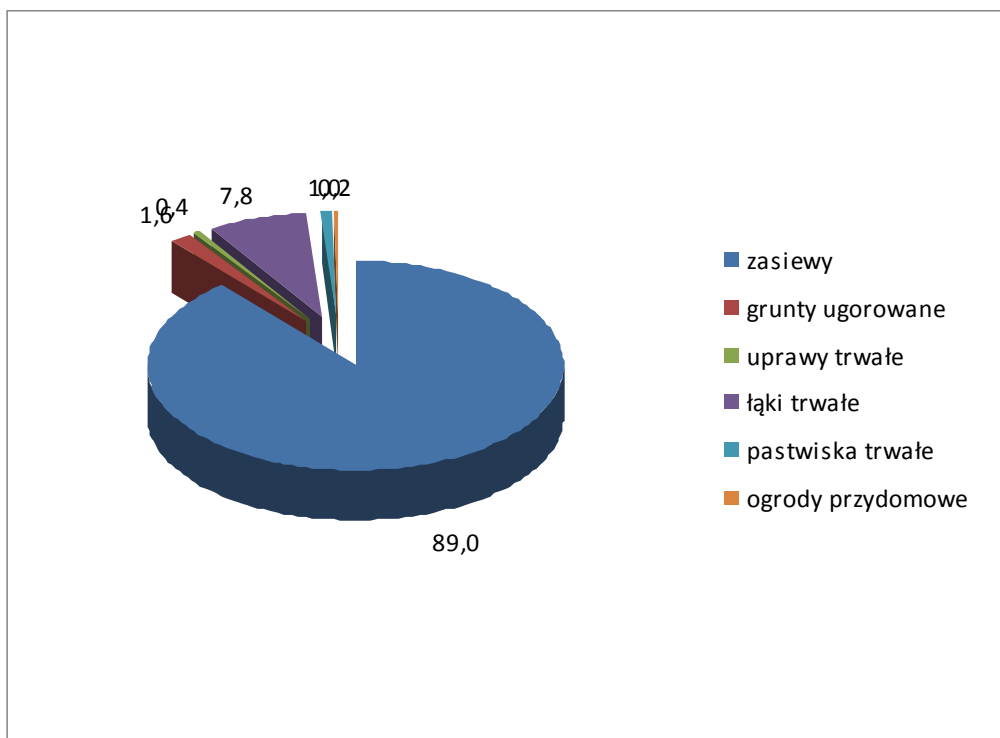
Okolo 60% powierzchni województwa zajmują gleby dobre i średnie (brunatne wytworzone z piasków słabo gliniastych i gliniastych). Następną grupę stanowią gleby brunatne wytworzone z lessów i utworów lessowych, które rozciągają się w części południowej u podnóża Sudetów. W środkowej i północnej części województwa występują mało urodzajne gleby bielcowe wytworzone z piasków. Między Kluczborkiem a Namysłowem ciągnie się pas gleb ilastych, natomiast wzdłuż rzek występują mady.

Użytkowanie gruntów (wg GUS 2011)

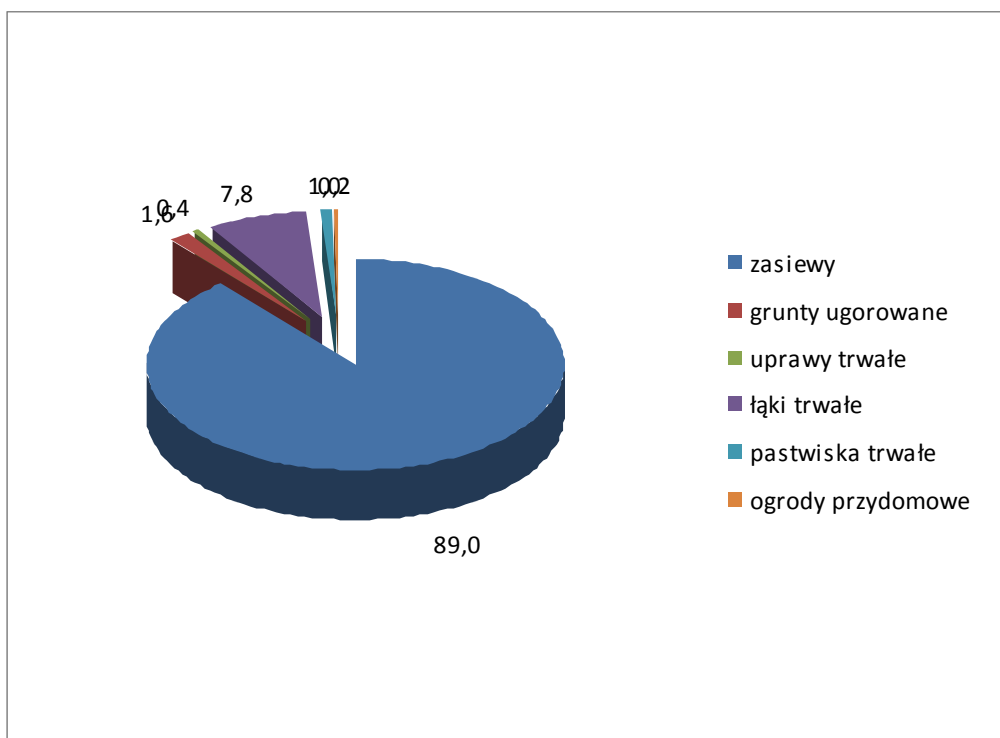
Powierzchnia użytków rolnych w województwie wynosi 518,7 tys. ha, a powierzchnia gruntów leśnych 256,4 tys. ha.

Areał użytków rolnych w dobrej kulturze rolnej w gospodarstwach rolnych wynosi 511,2 tys. ha (w 2011 r.). W województwie opolskim powierzchnia zasiewów w gospodarstwach rolnych wynosi 454,8 tys. ha, co stanowi 88,1% ogólnej powierzchni użytków rolnych województwa, powierzchnia sadów 1,5 tys. ha, łąk trwałych 40,1 tys. ha i pastwisk trwałych 5,5 tys. ha. W gospodarstwach indywidualnych powierzchnia zasiewów wynosi 317,8 ha, powierzchnia sadów 1,5 tys. ha, łąk trwałych 36,3 tys. ha i pastwisk trwałych 3,5 tys. ha.

Użytkowanie gruntów ogółem w województwie opolskim w 2011 r. [%]

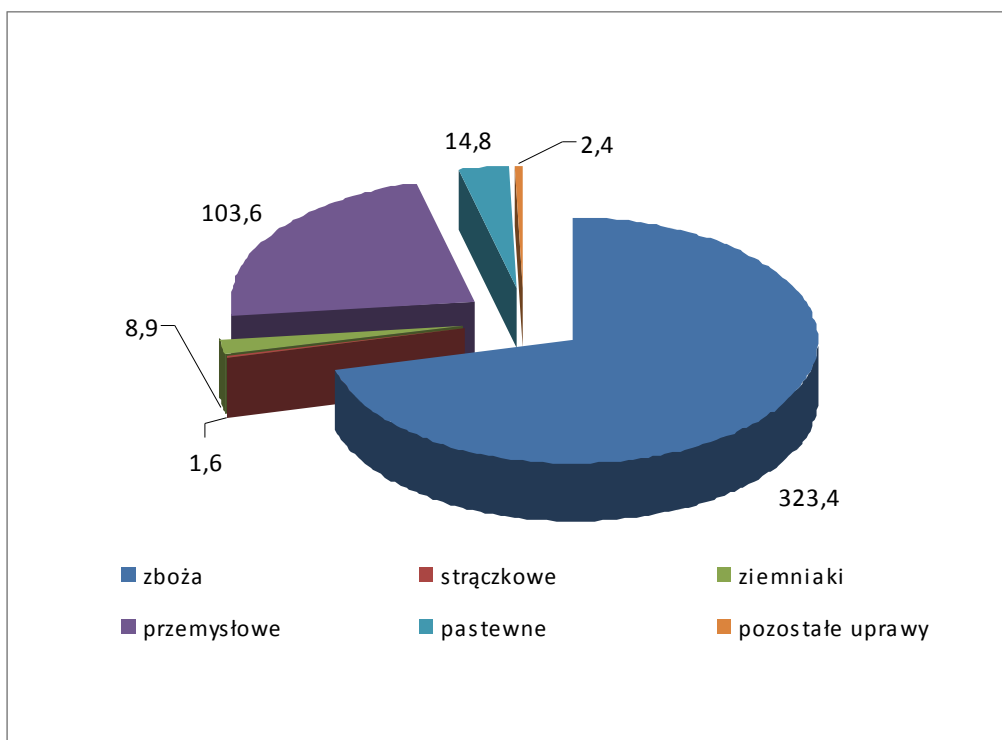


Udział powierzchni poszczególnych grup użytków rolnych w ogólnej powierzchni użytków rolnych w województwie opolskim w 2011 r. [%]



Powierzchnia zasiewów (wg GUS 2011)

Ogólna powierzchnia zasiewów w gospodarstwach rolnych wynosi 454,8 tys. ha, w tym:



Struktura zasiewów przedstawia się następująco:

- zboża ogółem tj. zboża podstawowe z mieszankami zbożowymi oraz gryka, proso, inne zbożowe łącznie z kukurydzą na ziarno zajmują powierzchnię 323,4 tys. ha, co stanowi 71,1% ogólnej powierzchni zasiewów,
- ziemniaki zajmują 8,9 tys. ha, tj. 1,9% ogólnej powierzchni zasiewów,
- strączkowe – 1,6 tys. ha, tj. 0,4% ogólnej powierzchni zasiewów,
- rośliny przemysłowe – 103,6 tys. ha, tj. 22,8% ogólnej powierzchni zasiewów,
- rośliny pastewne – 14,8 tys. ha, tj. 3,3% ogólnej powierzchni zasiewów,
- pozostałe uprawy – 2,4 tys. ha, tj. 0,5% powierzchni zasiewów.

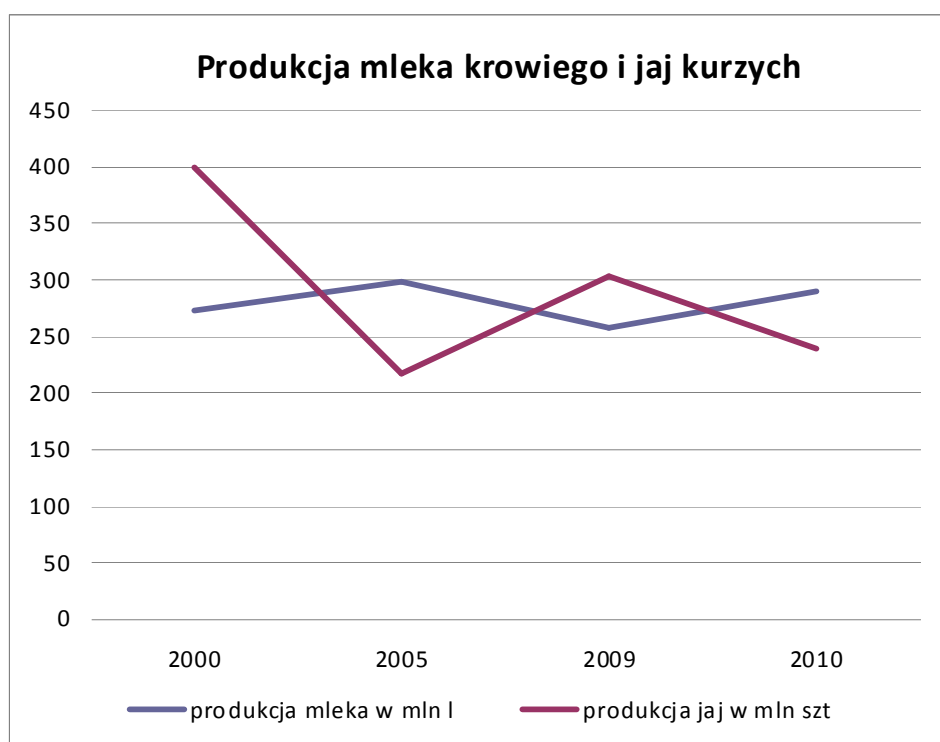
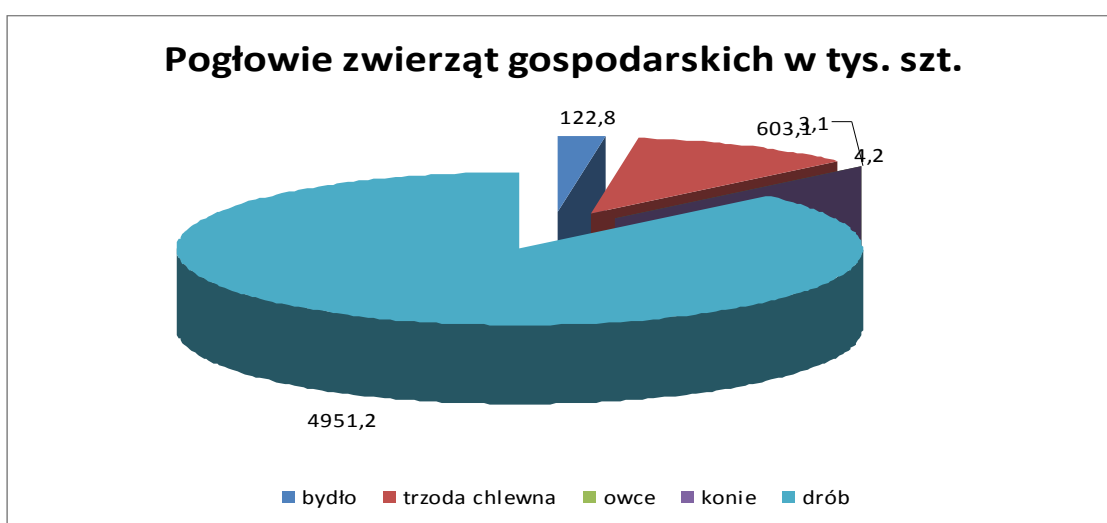
Plony ziemiopłodów w dt/ha w województwie opolskim z podziałem na powiaty w 2012r.

RODZAJ UPRAWY	BRZEG	GŁUBCZYCE	K-KOŹLE	KLUCZBORK	KRAPKO- WICE	NAMYSŁÓW	NYSA	OLESNO	OPOLE	PRUDNIK	STRZELCE OP.
JĘCZMIEŃ OZIMY	49	53	48		40	46	57,5	42	40	52,5	45
PSZENICA OZIMA	58	65	50	25	35	43	65	44	50	57,5	45
ŻYTO OZIME	45	45	32	45	30	32	40	32	35	35	35
PSZENŻYTO OZIME	40	50	40	40	40	37	57,5	38	30	47,5	42,5
PSZENICA JARA	40	58	30	45	25	55	52,5	36	40	52,5	45
JĘCZMIEŃ JARY	38	55	35	45	28	39	52,5	39	25	47,5	45
OWIES	40	47	35	45	30	40	47,5	35	25	37,5	37,5
MIESZANKI ZBOŻOWE OZIME	39					38					42,5
MIESZANKI ZBOŻOWE JARE	32	50	30	40	30	32	52,5	36	25	45	42,5
MIESZANKI ZBOŻOWO-STRĄCZKOWE JARE	30	36	30	40	35	34	35	32	25	32,5	37,5
RZEPAK OZIMY	26	32	32	10	22	14	35	23	25	32,5	27,5
RZEPAK JARY	18			17	13	24		13		25	
BURAKI CUKROWE	530	600	550	450	450	720			560	500	450
ZIEMNIAKI	250	250	280	400	190	380		230	280	260	280
KUKURYDZA NA ZIELONKĘ	600	600	650	600	300	570		500	450	480	530
KUKURYDZA NA ZIARNO	120	130	80	120	85	100		85	70	90	75

Zwierzęta gospodarskie (wg GUS 2011)

W województwie opolskim pogłowie poszczególnych gatunków zwierząt gospodarskich wynosi:

- bydło – 122,8 tys. szt., w tym krów – 48,3 tys. szt.,
- trzoda chlewna – 603,1 tys. szt., w tym loch – 57,6 tys. szt.,
- owce – 3,1 tys. szt., w tym maciorki 1,9 tys. szt.,
- konie – 4,2 tys. szt.,
- drób ogółem – 4951,2 tys. szt.,
 - kury - 4610,5 tys. szt., w tym nioski 979,4 tys. szt.
 - gęsi – 62,2 tys. szt.
 - indyki – 68,7 tys. szt.
 - kaczki – 209,8 tys. szt.



Ciągniki i maszyny rolnicze (wg GUS 2011)

W gospodarstwach rolnych znajduje się:

- 38,8 tys. ciągników rolniczych, w tym 37,4 tys. szt. w gospodarstwach indywidualnych
- 6,9 tys. kombajnów zbożowych,
- 2,0 tys. kombajnów buraczanych,
- 2,7 tys. kombajnów ziemniaczanych,
- 0,4 tys. silosokombajnów,
- 13,3 tys. opryskiwaczy polowych,
- 0,3 tys. opryskiwaczy sadowniczych,

Średnia wielkość powierzchni gruntów rolnych w gospodarstwie rolnym w roku 2012 wynosi 17,99 ha użytków rolnych [źródło: ARiMR].

Zużycie nawozów mineralnych lub chemicznych oraz wapniowych w przeliczeniu na czysty składnik [GUS 2011]

	azotowe	fosforowe	potasowe	wapniowe
W tonach	51746	19570	22899	53334
Na 1 ha UR w kg	99,8	37,7	44,1	102,8

Opolskie rolnictwo charakteryzuje się wysokimi wskaźnikami wydajności oraz przoduje w kraju pod względem plonów zbóż, rzepaku i buraków cukrowych. W strukturze zasiewów dominują zboża, które stanowią 71,1 % całkowitej powierzchni zasiewów, w tym zboża intensywne tj. pszenica i jęczmień. Uzyskiwane od wielu lat bardzo wysokie plony podstawowych ziemiopłodów plasują produkcję rolną woj. opolskiego w ścisłej czołówce krajowej.

II. Organizacja Opolskiego Ośrodka Doradztwa Rolniczego

Opolski Ośrodek Doradztwa Rolniczego w Łosiowie działa na podstawie Ustawy z dnia 22 października 2004r. o jednostkach doradztwa rolniczego (Dz.U. Nr 251 poz. 2507 z późn. zm). Ośrodek jest wojewódzką samorządową osobą prawną.

Do zakresu działania Opolskiego Ośrodka Doradztwa Rolniczego w Łosiowie należy:

1. prowadzenie szkoleń dla rolników i innych mieszkańców obszarów wiejskich dotyczących:
 - a) stosowania nowoczesnych metod agrotechnicznych, hodowli oraz przetwórstwa rolno-spożywczego,
 - b) rozwiązywania problemów technologicznych i organizacyjno-ekonomicznych gospodarstw rolnych,
 - c) rachunkowości w gospodarstwach rolnych,
 - d) rolnictwa ekologicznego,
 - e) rozwoju przedsiębiorczości na obszarach wiejskich,
 - f) unowocześniania wiejskiego gospodarstwa domowego,
 - g) ubiegania się o przyznanie pomocy finansowanej lub współfinansowanej ze środków pochodzących z funduszy Unii Europejskiej lub innych instytucji krajowych lub zagranicznych,
 - h) modernizacji gospodarstw rolnych, poprawy jakości artykułów rolno-spożywczych i ich przetwórstwa oraz wzmocnienia pozycji rolników na rynku,
 - i) zarządzania gospodarstwem rolnym,
 - j) promocji produktów lokalnych i regionalnych;
2. prowadzenie działalności informacyjnej wspierającej rozwój produkcji rolniczej;
3. prowadzenie działalności w zakresie podnoszenia kwalifikacji zawodowych rolników i innych mieszkańców obszarów wiejskich;
4. udzielanie pomocy rolnikom i innym mieszkańcom obszarów wiejskich w zakresie sporządzania dokumentacji niezbędnej do uzyskania pomocy finansowanej lub współfinansowanej ze środków pochodzących z funduszy Unii Europejskiej lub innych instytucji krajowych lub zagranicznych;
5. prowadzenie analizy rynku artykułów rolno-spożywczych i środków produkcji oraz gromadzenie i upowszechnianie informacji rynkowych w tym zakresie;
6. prowadzenie doświadczalnictwa odmianowego w ramach Porejestrowego Doświadczalnictwa Odmianowego;
7. upowszechnianie systemów produkcji rolniczej przyjaznych dla środowiska;

8. podejmowanie działań na rzecz zachowania dziedzictwa kulturowego i przyrodniczego wsi, ekologicznego i funkcjonalnego urządzania gospodarstw rolnych;
9. upowszechnianie rozwoju agroturystyki i turystyki wiejskiej oraz prowadzenie promocji wsi jako atrakcyjnego miejsca wypoczynku;
10. współdziałanie w realizacji zadań wynikających z programów rolno-środowiskowych oraz programów działań mających na celu ograniczenie odpływu azotu ze źródeł rolniczych;
11. prowadzenie analiz przemian w zakresie poziomu i jakości produkcji rolniczej i funkcjonowania gospodarstw rolnych oraz upowszechnianie wyników tych analiz w pracy doradczej;
12. prowadzenie zagadnień dotyczących odnawialnych źródeł energii.

W ramach doradztwa rolniczego Ośrodek wykonuje odpłatnie usługi w zakresie:

1. prowadzenia:
 - a) ksiąg rachunkowych i dokumentacji niezbędnej w rachunkowości w gospodarstwach rolnych,
 - b) działalności promocyjnej gospodarstw rolnych, w szczególności agroturystycznych lub ekologicznych,
 - c) kursów przygotowujących do uzyskania tytułów kwalifikacyjnych w zawodach przydatnych do prowadzenia działalności rolniczej,
 - d) działalności:
 - wydawniczej,
 - poligraficznej,
 - laboratoryjnej,
 - hotelarskiej i gastronomicznej,
 - szkoleniowej niezwiązanej z realizacją zadań, o których mowa w §2 Ustawy z dnia 22 października 2004r. o jednostkach doradztwa rolniczego
2. udostępnianiu pomieszczeń i innych składników majątkowych;
3. świadczeniu usług telekomunikacyjnych, teleinformatycznych i informatycznych;
4. organizacji targów, wystaw, pokazów, konferencji i innych przedsięwzięć upowszechniających wiedzę rolniczą, nowe technologie produkcji i promujących produkty i wyroby przetwórstwa rolno-spożywczego;
5. sporządzaniu:
 - a) opracowań oceny możliwości inwestycyjnych gospodarstw rolnych,
 - b) analiz i opracowań ekonomicznych, finansowych i technologicznych,
 - c) oceny użyteczności maszyn rolniczych,
 - d) planów nawozowych lub planów przechowalnictwa nawozów naturalnych,
 - e) planów rolno-środowiskowych,
 - f) planów przestawienia gospodarstwa rolnego na produkcję metodami ekologicznymi lub planów produkcji w gospodarstwach ekologicznych;

6. wypełnianiu wniosków lub innych dokumentów niezbędnych do ubiegania się o przyznanie pomocy finansowanej lub współfinansowanej ze środków pochodzących z funduszy Unii Europejskiej lub innych instytucji krajowych i zagranicznych.

Opolski Ośrodek Doradztwa Rolniczego w Łosiuwie w zakresie swego działania współpracuje z:

- Urzędem Marszałkowskim Województwa Opolskiego,
- Agencją Restrukturyzacji i Modernizacji Rolnictwa;
- Agencją Rynku Rolnego;
- Agencją Nieruchomości Rolnych;
- Izbą Rolniczą i Krajową Radą Izb Rolniczych;
- Regionalnym Sekretariatem Krajowej Sieci Obszarów Wiejskich przy realizacji wspólnych zadań z Urzędem Marszałkowskim;
- Kasą Rolniczego Ubezpieczenia Społecznego oraz Zakładem Ubezpieczeń Społecznych;
- bankami, w szczególności bankami spółdzielczymi, bankami zrzeszającymi banki spółdzielcze oraz izbą gospodarczą;
- Okręgową Inspekcją Pracy;
- regionalnymi zarządami gospodarki wodnej;
- placówkami oświatowymi w zakresie prowadzenia szkoleń zawodowych wynikających z potrzeb lokalnego rynku pracy;
- lokalnymi i regionalnymi organizacjami wspierania przedsiębiorczości;
- szkołami, szkołami wyższymi, jednostkami badawczo-rozwojowymi i placówkami naukowymi Polskiej Akademii Nauk;
- organami administracji rządowej i jednostkami samorządu terytorialnego;
- stowarzyszeniami działającymi na obszarach wiejskich;
- związkami zawodowymi i społeczno-zawodowymi organizacjami rolników;
- zagranicznymi instytucjami doradztwa rolniczego i zagranicznymi instytucjami wspomagającymi rozwój gospodarstw rolnych i obszarów wiejskich;
- mediami publicznymi, tj. prasą, radiem i telewizją.

Przy Opolskim Ośrodku Doradztwa Rolniczego w Łosiuwie działa Rada Społeczna Doradztwa Rolniczego, która jest organem opiniodawczo-doradczym Dyrektora. W skład Rady wchodzi 11 członków i są to przedstawiciele:

a) Sejmiku Województwa Opolskiego:

- Józef Śliwa
- Wiesław Kryniewski

b) Izby Rolniczej w Opolu:

- Herbert Czaja – v-ce Przewodniczący Rady

— Marek Froelich

c) Szkół wyższych i jednostek badawczo-rozwojowych:

— Prof. dr hab. inż. Marek Tukiendorf - Politechnika Opolska – Przewodniczący Rady

d) Szkół ponadgimnazjalnych kształcących dla potrzeb rolnictwa:

— Dorota Curyło - Zespół Szkół Centrum Kształcenia Rolniczego im. Władysława Szafera w Głubczycach

— Anna Radaczyńska - Zespół Szkół Centrum Kształcenia Rolniczego im. ks. dr Jana Dzierżona w Bogdańczowicach

e) Związków zawodowych rolników:

— Danuta Bajak - Opolski Związek Rolników i Organizacji Społecznych – Sekretarz

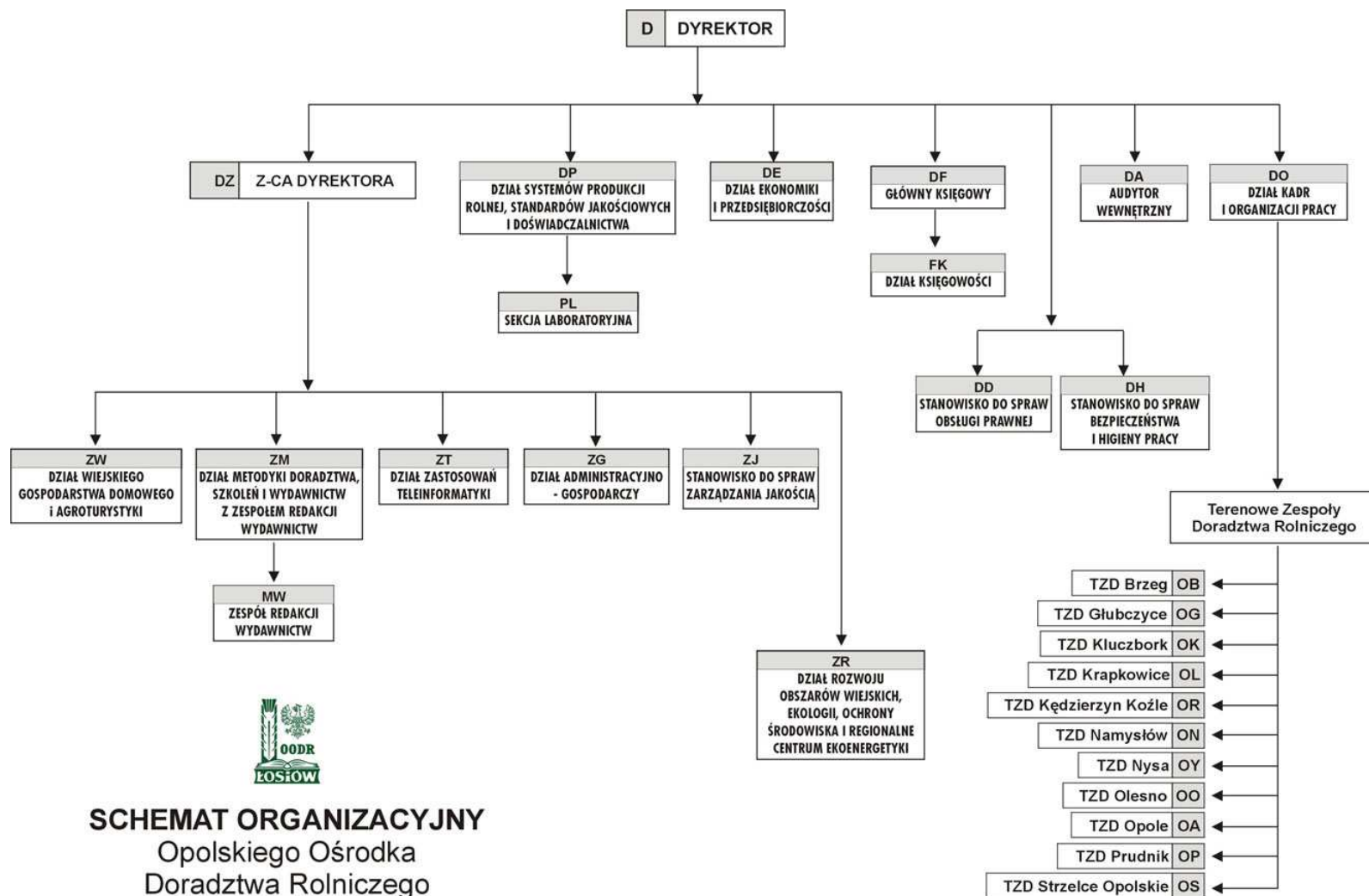
— Krzysztof Opala - NSZZ Rolników Indywidualnych „Solidarność”

— Roman Grubiak - Związek Zawodowy Rolnictwa „Samoobrona”

— Grzegorz Oliwa - Związek Zawodowy Centrum Narodowe Młodych Rolników.



Struktura organizacyjna OODR



SCHEMAT ORGANIZACYJNY Opolskiego Ośrodka Doradztwa Rolniczego

Stan na dzień 20.12.2011 r.

Misją Opolskiego Ośrodka Doradztwa Rolniczego w Łosiuwie jest upowszechnianie wiedzy wśród rolników i mieszkańców wsi w zakresie rolnictwa i rozwoju obszarów wiejskich.

Cele strategiczne:

- dążenie do wysokich standardów świadczonych usług doradczych i szkoleniowych na rzecz producentów rolnych i mieszkańców obszarów wiejskich,
- osiągnięcie trwałej przewagi konkurencyjnej w obszarze obsługi klientów i aktywnej sprzedaży usług oferowanych przez Opolski Ośrodek Doradztwa Rolniczego w Łosiuwie,
- popularyzowanie rolnictwa innowacyjnego i odnawialnych źródeł energii.

Cele operacyjne:

- upowszechnianie wśród rolników wiedzy i umiejętności na rzecz poprawy efektywności produkcji roślinnej i zwierzęcej z wykorzystaniem różnych form i metod doradczych,
- stopniowa integracja społeczności producentów rolnych ukierunkowana na wzajemne współdziałanie w obszarze tego samego rynku,
- podnoszenie poziomu zarządzania gospodarstwem rolnym oraz poprawa konkurencyjności gospodarstw,
- przygotowanie rolników do korzystania z mechanizmów Wspólnej Polityki Rolnej,
- wspieranie rozwoju obszarów wiejskich w zakresie ekologii i ochrony środowiska,
- podnoszenie wiedzy w zakresie innowacyjności i przedsiębiorczości na obszarach wiejskich
- wsparcie integracji społeczności wiejskich,
- wielofunkcyjny zrównoważony rozwój obszarów wiejskich,
- podnoszenie poziomu kwalifikacji zawodowych rolników i mieszkańców obszarów wiejskich,
- zapewnienie fachowych informacji z obszaru rolnictwa i zagadnień związanych z rozwojem obszarów wiejskich,
- doskonalenie struktury organizacyjnej Ośrodka,
- usprawnianie obiegu informacji i systemów wewnętrznej komunikacji,
- audyt jako instrument wspomagający zarządzanie Ośrodkiem,
- prowadzenie racjonalnej polityki zatrudnienia i doskonalenia zawodowego pracowników, ponadto koordynacja oraz zapewnienie systemu przepływu informacji i realizacji zadań komórek organizacyjnych. Nadzór nad prawidłowym prowadzeniem procedur zamówień publicznych, realizowaniem systemu kontroli zarządczej oraz ochroną danych osobowych w Ośrodku,
- budowanie świadomości marketingowej wśród pracowników Ośrodka oraz instrumentów marketingowych oddziaływania na klientów,
- e- OODR,
- Ośrodek przyjazny historii naturalnej – rewitalizacja parku przypałacowego,
- poszukiwanie źródeł finansowania Ośrodka ze środków krajowych i Unii Europejskiej.

III. Działalność Opolskiego Ośrodka Doradztwa Rolniczego

A. Niekommercyjne zadania OODR

1. Działalność doradcza

Działalność doradcza skupiała się będzie przede wszystkim na udzielaniu porad, konsultacji i informacji z zakresu:

- nowych warunków i zadań wynikających ze Wspólnej Polityki Rolnej na lata 2014-2020,
- sprawnego wprowadzenia i stosowania w gospodarstwie technologii i innowacji rolniczych,
- pozyskiwania środków finansowych na rozwój gospodarstw i pozarolniczą działalność gospodarczą,
- opłacalności produkcji, kalkulacji kosztów produkcji poszczególnych działalności gospodarczych,
- cen ziemi, produktów rolnych i środków do produkcji rolnej,
- rozwoju obszarów wiejskich w kierunku ochrony środowiska, zrównoważonego rozwoju i zachowania bioróżnorodności,
- innowacyjności i przedsiębiorczości społeczności wiejskiej oraz jej integracji i edukacji,
- wspierania rozwoju agroturystyki i turystyki wiejskiej,
- zachowania dziedzictwa kulturowego Opolszczyzny ze szczególnym uwzględnieniem dziedzictwa kulinarnego oraz aktywizacji do rozwoju postaw prozdrowotnych,
- prowadzonych szkoleń i możliwości zdobycia kwalifikacji rolniczych.



21.7.1. Działalność doradcza

BZ	Zadanie	Plan OODR	W tym specjaliści zakładowi	W tym plan TZD												Komórka org. odp. za zadanie
				Brzeg	Głubczyce	Kędzierzyn-Koźle	Kluczbork	Krapkowitz	Namysłów	Nysa	Olesno	Opole	Prudnik	Strzelce Opolskie	TZD razem	
21.7.1.1.	Porady i konsultacje	19855	2660	1250	1620	1400	1640	1400	1580	1765	2200	1620	1420	1300	17195	OODR
21.7.1.2.	Prowadzenie gospodarstw wdrożeniowych	43		2	4	3	5	3	6	5	4	4	4	3	43	DE
21.7.1.3.	Programowe, długookresowe wspieranie doradcze kół gospodyń wiejskich oraz stowarzyszeń działających na obszarach wiejskich	68	8	5	5	5	5	5	5	5	5	10	5	5	60	ZW



2. Działalność kształceniowa

Działalność kształceniowa skupiała się będzie przede wszystkim na doskonaleniu zawodowym rolników i mieszkańców obszarów wiejskich z zakresu:

- technologii produkcji,
- Programu Rozwoju Obszarów Wiejskich,
- kredytów preferencyjnych, podatków, ubezpieczeń i rachunkowości rolnej,
- dostosowania gospodarstw do wymogów obowiązujących w zakresie ochrony środowiska,
- produkcji żywności wysokiej jakości przy równoczesnym zachowaniu równowagi biologicznej w środowisku przyrodniczym,
- wykorzystania odnawialnych źródeł energii,
- poprawy walorów architektonicznych gospodarstw, ich funkcjonalności i dostosowania do warunków określonych normami europejskimi,
- poprawy konkurencyjności gospodarstw i zastosowania nowoczesnych metod upraw,
- wsparcia działań społeczności wiejskiej w kierunku podejmowania nowych innowacyjnych przedsięwzięć związanych z rozwojem wsi,
- wspierania rozwoju agroturystyki i turystyki wiejskiej,
- zachowania dziedzictwa kulturowego Opolszczyzny ze szczególnym uwzględnieniem dziedzictwa kulinarnego,
- aktywizacji społeczności do rozwoju postaw prozdrowotnych,
- kształtowania i organizacji form kreatywnego wypoczynku dzieci i młodzieży z obszarów wiejskich.



21.7.1.2. Działalność kształceniowa

BZ	Zadanie	Metoda pracy	Jednostka odniesienia	Plan OODR	W tym specjaliści zakładowi	W tym plan TZD											Komórka org. odp. za zadanie
						Brzeg	Głubczyce	Kędzierzyn-Koźle	Kluczbork	Krapkowice	Namysłów	Nysa	Olesno	Opole	Prudnik	Strzelce Opolskie	
Prowadzenie działalności w zakresie edukacji, podnoszenia i zdobywania kwalifikacji zawodowych rolników i mieszkańców obszarów wiejskich																	
21.7.1.2.1.	Doskonalenie zawodowe rolników i mieszkańców obszarów wiejskich w różnych formach	szkolenie	1 szkolenie	77		7	7	7	7	7	7	7	7	7	7	77	ZM
21.7.1.2.1.		wyjazd szkoleniowy	1 wyjazd	60	5	5	5	5	5	5	5	5	5	5	5	55	ZM
21.7.1.2.1.		kurs	1 kurs	1	1												
21.7.1.2.2.	Konkurs wiedzy o BHP w rolnictwie	konkurs	1 konkurs	1	1												DH
21.7.1.2.3.	Konkurs Bezpieczne Gospodarstwo Rolne	konkurs	1 konkurs	1	1												DH
21.7.1.2.4.	Olimpiada Młodych Producentów Rolnych	olimpiada	1 olimpiada	12	1	1	1	1	1	1	1	1	1	1	1	11	ZM
21.7.1.2.5.	Prowadzenie biblioteki zakładowej	samokształcenie	1 rok	1	1												MW
Działania zmierzające do poprawy efektywności i konkurencyjności gospodarstw rolnych																	
21.7.1.2.6.	Szkolenie: Prezentacja doświadczeń PDO i nowości na polu doświadczalnym OODR podczas DOD	szkolenie	1 szkolenie	1	1												DP
21.7.1.2.6.		warsztaty	1 warsztaty	1	1												
21.7.1.2.7.	EuroRaps	konferencja	1 konferencja	1	1												DP
21.7.1.2.7.		warsztaty	1 warsztaty	1	1												
21.7.1.2.8.	Dzień Buraka	szkolenie	1 szkolenie	1	1												DP
21.7.1.2.9.	Dzień Kukurydzy	konferencja	1 konferencja	1	1												DP
21.7.1.2.9.		warsztaty	1 warsztaty	1	1												DP
21.7.1.2.10.	Doskonalenie zawodowe rolników na temat technologii produkcji	wykład	1 wykład	3	3												DP
21.7.1.2.11.	Konferencja pszczelarska	konferencja	1 konferencja	1	1												DP

BZ	Zadanie	Metoda pracy	Jednostka odniesienia	Plan OODR	W tym specjaliści zakładowi	W tym plan TZD											Komórka org. odp. za zadanie	
						Brzeg	Głubczyce	Kędzierzyn-Koźle	Kluczbork	Krapkowitz	Namysłów	Nysa	Olesno	Opole	Prudnik	Strzelce Opolskie		TZD razem
21.7.1.2.12.	Chów i hodowla trzody chlewnej	seminarium	1 seminarium	1	1													DP
21.7.1.2.13.	Szkolenie dla producentów warzyw	szkolenie	1 szkolenie	1	1													ZR
21.7.1.2.14.	„Nowoczesna produkcja owoców”	seminarium	1 seminarium	1	1													ZR
21.7.1.2.15.	„Podstawy rolnictwa ekologicznego”	kurs	1 kurs	1	1													ZR
21.7.1.2.16.	„Produkcja energii odnawialnej”	warsztaty	1 warsztaty	1	1	1	1	1	1	1	1	1	1	1	1	1	11	ZR
21.7.1.2.17.	„Współczesne rolnictwo ekologiczne”	seminarium	1 seminarium	1	1													ZR
Działania na rzecz rozwoju odnawialnych źródeł energii oraz edukacji na temat nowoczesnego budownictwa i kształtowania krajobrazu																		
21.7.1.2.18.	„OZE dla domu i biznesu”	konferencja	1 konferencja	1	1													ZR
21.7.1.2.19.	„Rozwój OZE a ochrona środowiska”	seminarium	1 seminarium	1	1													ZR
Ocena możliwości rozwoju gospodarstw																		
21.7.1.2.20.	Omówienie wyników opracowań w gospodarstwach wdrożeniowych	szkolenie	1 analiza	43		2	4	3	5	3	6	5	4	4	4	3	43	DE
21.7.1.2.21.	Lustracje wdrożeń	wdrożenie	1 lustracja	690	16	54	64	72	55	67	72	59	52	63	60	56	674	DP/ZR
Wielofunkcyjny zrównoważony rozwój obszarów wiejskich. Wsparcie integracji społeczności wiejskich.																		
21.7.1.2.22.	„Kryształowa Koniczyna - Najaktywniejszy lider społeczności wiejskiej (etap wojewódzki konkursu)”	konkurs	1 konkurs	1	1	1	1	1	1	1	1	1	1	1	1	1	11	ZR
21.7.1.2.23.	Wojewódzki zlot dzieci i młodzieży z Klubów 4H	szkolenie	1 szkolenie	1	1	1	1	1	1	1	1	1	1	1	1	1	11	ZR
21.7.1.2.24.	Konkurs „Nasze strachy na wróble” podczas ETiiP	konkurs	1 konkurs	1	1													ZR
21.7.1.2.25.	Krajowy zlot dzieci i	szkolenie	1 szkolenie	1	1	1	1	1	1	1	1	1	1	1	1	1	11	ZR

BZ	Zadanie	Metoda pracy	Jednostka odniesienia	Plan OODR	W tym specjaliści zakładowi	W tym plan TZD											Komórka org. odp. za zadanie	
						Brzeg	Głubczyce	Kędzierzyn-Koźle	Kluczbork	Krapkowitz	Namysłów	Nysa	Olesno	Opole	Prudnik	Strzelce Opolskie		TZD razem
21.7.1.2.26.	młodzieży z Klubów 4H „Działalność Klubów 4H i ich wpływ na rozwój regionu”	szkolenie	1 szkolenie	1	1													ZR
21.7.1.2.27.	„Program rolnośrodowiskowy” dla rolników i doradców	seminarium	1 seminarium	1	1													ZR
21.7.1.2.28.	Piknik na Florydzie	szkolenie	1 szkolenie	1	1	1	1	1	1	1	1	1	1	1	1	1	11	ZW
21.7.1.2.29.	Wymiana międzynarodowa dzieci i młodzieży z klubów 4H woj. opolskiego	szkolenie	1 wymiana	1	1													ZR
21.7.1.2.30.	Konkurs na najpiękniejsze stoisko podczas Wiosny Kwiatów oraz ETiP	konkurs	1 konkurs	2	2													ZR
21.7.1.2.31.	Wojewódzki Konkurs Koron i Wieńców Dożynkowych	konkurs	1 konkurs	1	1													ZM
Wspieranie rozwoju agroturystyki i turystyki wiejskiej. Zachowanie dziedzictwa kulturowego Opolszczyzny ze szczególnym uwzględnieniem dziedzictwa kulinarnego. Aktywizacja społeczności do rozwoju postaw prozdrowotnych																		
21.7.1.2.32.	Doskonalenie zawodowe rolników i mieszkańców terenów wiejskich poprzez różne formy	kurs	1 kurs	28	4	2	2	2	2	2	2	2	2	4	2	2	24	ZW
21.7.1.2.32.		seminarium jednodniowe	1 seminarium															ZW
21.7.1.2.32.		seminarium kilkudniowe	1 seminarium															ZW
21.7.1.2.32.		wyjazd studyjny	1 wyjazd															ZW
21.7.1.2.32.		wykład	1 wykład															ZW
21.7.1.2.33.	Utrwalanie wiedzy poprzez różne formy	pokaz powiatowy	1 pokaz	62	2	5	5	5	5	5	5	5	5	10	5	5	60	ZW
21.7.1.2.33.		konkurs	1 konkurs															ZW
21.7.1.2.33.		wystawa	1 wystawa															ZW
21.7.1.2.33.		stoisko informacyjne	1 stoisko															ZW
21.7.1.2.33.		pokaz	1 pokaz															ZW
21.7.1.2.33.		artykuł	1 artykuł															ZW
21.7.1.2.33.		konferencja	1konferencja															ZW
21.7.1.2.33.		wykład	1 wykład															ZW
21.7.1.2.34.	Szkolenie zawodowe rolników	szkolenie	1 szkolenie	27	3	2	2	2	2	2	2	2	2	4	2	2	24	ZW

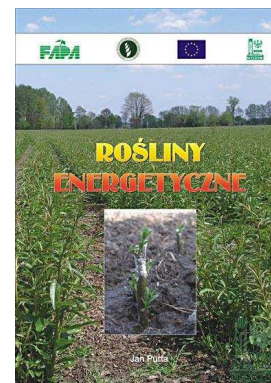
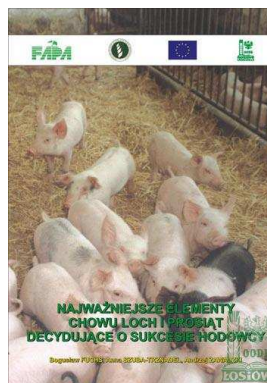
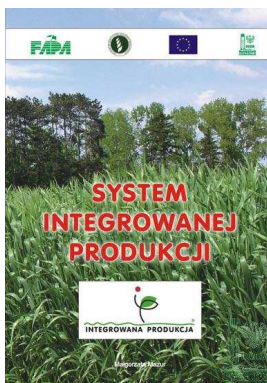
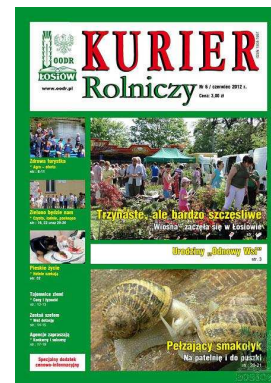
BZ	Zadanie	Metoda pracy	Jednostka odniesienia	Plan OODR	W tym specjaliści zakładowi	W tym plan TZD											Komórka org. odp. za zadanie	
						Brzeg	Głubczyce	Kędzierzyn-Koźle	Kluczbork	Krapkowice	Namysłów	Nysa	Olesno	Opole	Prużnik	Strzelce Opolskie		TZD razem
	i mieszkańców terenów wiejskich																	
21.7.1.2.35.	Konkurs wiedzy o regionie „Nasze Korzenie”	konkurs	1 konkurs	1	1	1	1	1	1	1	1	1	1	1	1	1	11	ZW
21.7.1.2.36.	Przegląd Piosenki Kresowej	konkurs	1 konkurs	1	1	1	1	1	1	1	1	1	1	1	1	1	11	ZW
21.7.1.2.37.	Konkurs eko-agroturystyczny „Zielone Lato”	konkurs	1 konkurs	1	1	1	1	1	1	1	1	1	1	1	1	1	11	ZW
21.7.1.2.37.		konferencja	1 konferencja	1	1													
21.7.1.2.38.	Kulinarne Dziedzictwo Smaki Regionów	konkurs	1 konkurs	1	1	1	1	1	1	1	1	1	1	1	1	1	11	ZW
21.7.1.2.39.	Święto Mikołajkowe	pokaz	1 pokaz	1	1													ZR
21.7.1.2.40.	Konkurs „Najbardziej oryginalna potrawa z ...” podczas ETIIP	konkurs	1 konkurs	1	1													ZR
21.7.1.2.41.	Kultywowanie tradycji Świąt Wielkanocnych Biesiada Wielkanocna	pokaz	1 pokaz	1	1	1	1	1	1	1	1	1	1	1	1	1	11	ZW
21.7.1.2.42.	Kultywowanie tradycji Świąt Bożego Narodzenia Biesiada Bożonarodzeniowa	pokaz	1 pokaz	1	1	1	1	1	1	1	1	1	1	1	1	1	11	ZW



3. Działalność informacyjna

Działalność informacyjna skupiała się będzie przede wszystkim na:

- zagadnieniach wdrażania Wspólnej Polityki Rolnej po 2013r.,
- pozyskiwaniu, przetwarzaniu i udostępnianiu informacji w celu popularyzowania i upowszechniania wiedzy oraz umiejętności na rzecz poprawy produkcji roślinnej i zwierzęcej,
- obliczaniu kosztów produkcji głównych roślin uprawnych i kierunków produkcji zwierzęcej, wyników ekonomicznych i rozkładu dochodów i kosztów oraz analizowaniu zmian na przestrzeni lat,
- zbieraniu i upowszechnianiu informacji o cenach produktów rolnych i środków do produkcji rolnej,
- przekazywaniu nowości związanych z rozwojem obszarów wiejskich, ekologią, ochroną środowiska, rozwojem odnawialnych źródeł energii,
- pozyskiwaniu, przetwarzaniu i udostępnianiu informacji w tematyce obejmującej wspieranie agroturystyki i turystyki wiejskiej, zachowania dziedzictwa kulturowego Opolszczyzny ze szczególnym uwzględnieniem dziedzictwa kulinarnego oraz aktywizacji do rozwoju postaw prozdrowotnych i spełniających równocześnie możliwie najwyższe parametry jakościowe,
- udostępnieniu rolnikom fachowych informacji z obszaru rolnictwa i zagadnień związanych z rozwojem obszarów wiejskich w formie publikacji: miesięcznik Kurier Rolniczy oraz wydawnictwa własne.



21.7.1.3. Działalność informacyjna

BZ	Zadanie	Metoda pracy	Jednostka odniesienia	Plan OODR	W tym specjaliści zakładowi	W tym plan TZD											Komórka org. odp. za zadanie	
						Brzeg	Głubczyce	Kędzierzyn-Koźle	Kluczbork	Krapkowice	Namysłów	Nysa	Olesno	Opole	Prudnik	Strzelce Opolskie		TZD razem
Ocena możliwości rozwoju gospodarstw																		
21.7.1.3.1.	Analiza gospodarstw ekologicznych	opracowanie syntetyczne	1 opracowanie	12	1	1	1	1	1	1	1	1	1	1	1	1	11	ZR
21.7.1.3.2.	Analiza gospodarstw ogrodniczych	opracowanie syntetyczne	1 opracowanie	12	1	1	1	1	1	1	1	1	1	1	1	1	11	ZR
21.7.1.3.3.	Analiza gospodarstw rolno-środowiskowych	opracowanie syntetyczne	1 opracowanie	12	1	1	1	1	1	1	1	1	1	1	1	1	11	ZR
21.7.1.3.4.	Opracowanie wyników analiz chemicznych pasz	opracowanie analityczne	1 opracowanie	30	30													DP/PL
21.7.1.3.5.	Opracowanie wyników analiz chemicznych gleb	opracowanie analityczne	1 opracowanie	500	500													DP/PL
21.7.1.3.6.	Opracowanie wyników analiz chemicznych zbóż	opracowanie analityczne	1 opracowanie	250	250													DP/PL
21.7.1.3.7.	Obliczanie kosztów produkcji roślinnej z gospodarstw wdrożeniowych	opracowanie analityczne	1 opracowanie	241		13	22	17	25	17	29	32	26	18	21	21	241	DE
21.7.1.3.8.	Obliczanie kosztów produkcji zwierzęcej z gospodarstw wdrożeniowych	opracowanie analityczne	1 opracowanie	31		2	1	3	3	3	4	1	4	2	4	4	31	DE
21.7.1.3.9.	Sporządzenie sprawozdania z gospodarstw wdrożeniowych	opracowanie analityczne	1 opracowanie	43		2	4	3	5	3	6	5	4	3	4	4	43	DE
21.7.1.3.10.	Analiza dochodu rolniczego w ramach gospodarstw wdrożeniowych	opracowanie analityczne	1 opracowanie	1	1													DE
21.7.1.3.11.	Analiza kosztów bezpośrednich w ramach gospodarstw wdrożeniowych	opracowanie analityczne	1 opracowanie	1	1													DE
21.7.1.3.12.	Analiza dopłat do produkcji oraz działalności inwestycyjnych w ramach gospodarstw wdrożeniowych	opracowanie analityczne	1 opracowanie	1	1													DE
21.7.1.3.13.	Obliczenia kosztów produkcji w ramach gospodarstw wdrożeniowych	opracowanie analityczne	1 opracowanie	1	1													DE
21.7.1.3.14.	Kalkulacje kosztów produkcji	opracowanie	1 opracowanie	240	240													DE

BZ	Zadanie	Metoda pracy	Jednostka odniesienia	Plan OODR	W tym specjaliści zakładowi	W tym plan TZD											Komórka org. odp. za zadanie		
						Brzeg	Głubczyce	Kędzierzyn-Koźle	Kluczbork	Krapkowice	Namysłów	Nysa	Olesno	Opole	Prudnik	Strzelce Opolskie		TZD razem	
	rolnej głównych upraw i gatunków zwierząt gospodarskich	analityczne																	
21.7.1.3.15.	Kalkulacje kosztów produkcji roślinnej i zwierzęcej w różnych wariantach (plony, żywienie, wydajność)	opracowanie analityczne	1 opracowanie	168	168													DE	
System informacji rolniczej																			
21.7.1.3.16.	Badanie koniunktury w rolnictwie na potrzeby Wyższej Szkoły Handlowej w Warszawie do oceny koniunktury	ankieta	1 ankieta	440		40	40	40	40	40	40	40	40	40	40	40	40	440	DE
21.7.1.3.17.	Ankiety z przebiegu wizytacji gospodarstwa dla Państwowej Inspekcji Pracy	ankieta	1 ankieta	130		według zapotrzebowania											130	DH	
21.7.1.3.18.	Monitoring gospodarstw rolnych	ankieta	1 ankieta	44		4	4	4	4	4	4	4	4	4	4	4	4	44	DP
21.7.1.3.19.	Informacja rynkowa wybranych targowisk – prosięta, ziemniaki i cebula na potrzeby Zintegrowanego Systemu Informacji rynkowej	opracowanie syntetyczne	1 opracowanie	52	52			52				52						52	DE
21.7.1.3.20.	Notowania cen środków do produkcji rolnej	opracowanie syntetyczne	1 opracowanie	4	4	4	4	4	4	4	4	4	4	4	4	4	4	4	DE
21.7.1.3.21.	Informacje o cenach nawozów mineralnych – CDR Brwinów	opracowanie syntetyczne	1 opracowanie	8	8	8	8	8	8	8	8	8	8	8	8	8	8	8	DE
21.7.1.3.22.	„Ocena plonowania wybranych gatunków roślin w poszczególnych powiatach województwa opolskiego – monitoring żniw”	opracowanie syntetyczne	1 opracowanie	13	2	1	1	1	1	1	1	1	1	1	1	1	1	11	DP
21.7.1.3.23.	„Ocena liczebności pogłowia wybranych zwierząt gospodarskich w poszczególnych powiatach województwa opolskiego”	opracowanie syntetyczne	1 opracowanie	13	2	1	1	1	1	1	1	1	1	1	1	1	1	11	DP

BZ	Zadanie	Metoda pracy	Jednostka odniesienia	Plan OODR	W tym specjaliści zakładowi	W tym plan TZD											Komórka org. odp. za zadanie	
						Brzeg	Głubczyce	Kędzierzyn-Koźle	Kluczbork	Krapkowitz	Namysłów	Nysa	Olesno	Opole	Prudnik	Strzelce Opolskie		TZD razem
21.7.1.3.24.	Udostępnianie rolnikom i mieszkańcom obszarów wiejskich informacji w formie serwisu internetowego www.opolska-wies.pl	informacja	1 serwis	1	1													OODR/ZW
21.7.1.3.25.	Udostępnianie rolnikom i mieszkańcom obszarów wiejskich informacji w formie serwisu internetowego www.oodr.pl	informacja	1 serwis	1	1													OODR/ZT
21.7.1.3.26.	Udostępnianie rolnikom i mieszkańcom obszarów wiejskich informacji w formie serwisu internetowego www.rce.oodr.pl	informacja	1 serwis	1	1													OODR/ZR
Wielofunkcyjny zrównoważony rozwój obszarów wiejskich. Wsparcie integracji społeczności wiejskich.																		
21.7.1.3.27.	Monitoring z działalności Klubów 4H Woj. Opolskiego	opracowanie syntetyczne	1 opracowanie	12	1	1	1	1	1	1	1	1	1	1	1	1	11	ZR
21.7.1.3.28.	Analiza działalności Grup Odnowy Wsi na rzecz rozwoju obszarów wiejskich	opracowanie syntetyczne	1 opracowanie	12	1	1	1	1	1	1	1	1	1	1	1	1	11	ZR
21.7.1.3.29.	Analiza działalności Lokalnych Grup Działania na rzecz rozwoju obszarów wiejskich	opracowanie syntetyczne	1 opracowanie	12	1	1	1	1	1	1	1	1	1	1	1	1	11	ZR
21.7.1.3.30.	Kiermasz zdrowej żywności - promocja produktów ekologicznych podczas Wiosny Kwiatów oraz ETiIP	kiermasz	1 kiermasz	2	2													ZR
21.7.1.3.31.	Promocja regionów kraju i Europy – kiermasz produktów lokalnych podczas Wiosny Kwiatów oraz ETiIP	kiermasz	1 kiermasz	2	2													ZR
Prowadzenie działalności wydawniczej i publicystycznej oraz wsparcie techniczne zadań realizowanych przez OODR																		
21.7.1.3.32.	Udostępnianie rolnikom	czasopismo	czasopismo	11	11													MW

BZ	Zadanie	Metoda pracy	Jednostka odniesienia	Plan OODR	W tym specjaliści zakładowi	W tym plan TZD											Komórka org. odp. za zadanie		
						Brzeg	Głubczyce	Kędzierzyn-Koźle	Kluczbork	Krapkowice	Namysłów	Nysa	Olesno	Opole	Prudnik	Strzelce Opolskie		TZD razem	
21.7.1.3.32.	i mieszkańcom obszarów wiejskich informacji w różnych formach	broшура	1 broшура	9	9													MW	
21.7.1.3.32.		biuletyn informacyjny	1 biuletyn	5			1			1	1			1	1	5		MW	
21.7.1.3.32.		katalog	1 katalog	2	2														MW
21.7.1.3.32.		ulotka	1 ulotka	4	4														MW
21.7.1.3.32.		formularz informacyjny	1 formularz	68	68														MW
21.7.1.3.32.		artykuł	1 artykuł w Kurierze Rolniczym	184	130	3	3	3	6	3	5	3	6	16	3	3	54		OODR/MW
21.7.1.3.33.	Udostępnianie rolnikom, mieszkańcom terenów wiejskich, informacji z zakresu wspierania rozwoju agroturystyki i turystyki wiejskiej, zachowania dziedzictwa kulturowego Opolszczyzny ze szczególnym uwzględnieniem dziedzictwa kulinarnego oraz aktywizacji do rozwoju postaw prozdrowotnych w różnych formach	ulotka	1 ulotka	135	15	10	10	10	10	10	10	10	20	10	10	120		ZW	
21.7.1.3.33.		broшура	1 broшура															ZW	
21.7.1.3.33.		opracowanie syntetyczne	1 opracowanie syntetyczne															ZW	
21.7.1.3.33.		formularz informacyjny	1 formularz informacyjny															ZW	
21.7.1.3.33.		artykuł	1 artykuł															ZW	
21.7.1.3.33.		informacja na stronę internetową	1 informacja na stronę internetową															ZW	
21.7.1.3.33.		prezentacja multimedialna	1 prezentacja multimedialna															ZW	
21.7.1.3.33.		ankieta	1 ankieta															ZW	

4. Działalność upowszechnieniowa

Działalność upowszechnieniowa skupiała się będzie przede wszystkim na:

- doskonaleniu istniejących technologii produkcji dla pozyskania produktów wysokiej jakości, spełniającej wymagania rynku z uwzględnieniem metod proekologicznych i zasad produkcji integrowanej,
- prowadzeniu wdrożeń upowszechniających nowoczesną agrotechnikę upraw ogrodniczych, funkcjonalnym zagospodarowaniu zagród oraz zastosowania materiałów i urządzeń w budownictwie w kierunku ograniczania zużycia energii w gospodarstwie,
- promocji przodujących gospodarstw rolnych i firm przetwórstwa rolno-spożywczego i usług dla rolnictwa,
- promocji najlepszych gospodarstw ekologicznych, ogrodniczych i prowadzących produkcję przyjazną środowisku,
- upowszechnianiu działalności lokalnych liderów na rzecz edukacji młodego pokolenia,
- podejmowaniu innowacyjnych przedsięwzięć z zachowaniem dziedzictwa kulturowego Opolszczyzny ze szczególnym uwzględnieniem dziedzictwa kulinarnego oraz aktywizacji do rozwoju postaw prozdrowotnych.



21.7.1.4. Działalność upowszechnieniowa

BZ	Zadanie	Metoda pracy	Jednostka odniesienia	Plan OODR	W tym specjaliści zakładowi	W tym plan TZD											Komórka org. odp. za zadanie	
						Brzeg	Głubczyce	Kędzierzyn-Koźle	Kluczbork	Krapkowice	Namysłów	Nysa	Olesno	Opole	Prudnik	Strzelce Opolskie		TZD razem
Działania zmierzające do poprawy efektywności i konkurencyjności gospodarstw rolnych																		
21.7.1.4.1.	Udostępnianie rolnikom informacji o innowacjach rolniczych poprzez prowadzenie doświadczeń polowych	doświadczenie	1 doświadczenie	33	33												DP	
21.7.1.4.2.	AgroLiga podczas DOD	konkurs	1 konkurs	1	1	1	1	1	1	1	1	1	1	1	1	11	DE	
21.7.1.4.3.	Złoty Kłos	konferencja	1 konferencja	1	1												DP	
21.7.1.4.3.		konkurs	1 konkurs	1	1	1	1	1	1	1	1	1	1	1	1	11	DP	
21.7.1.4.4.	SuperMleko	konferencja	1 konferencja	1	1												DP	
21.7.1.4.4.		konkurs	1 konkurs	1	1	1	1	1	1	1	1	1	1	1	1	11	DP	
21.7.1.4.5.	Konkurs na Fermę i Hodowcę Bydła Mlecznego i Mięsnego	konkurs	1 konkurs	1	1	1	1	1	1	1	1	1	1	1	1	11	DP	
21.7.1.4.6.	„Najlepsze gospodarstwo ekologiczne”	konkurs	1 konkurs	1	1	1	1	1	1	1	1	1	1	1	1	11	ZR	
21.7.1.4.7.	„Wzorowy Ogrodnik”	konkurs	1 konkurs	1	1	1	1	1	1	1	1	1	1	1	1	11	ZR	
21.7.1.4.8.	„Eurozagroda”	konkurs	1 konkurs	1	1	1	1	1	1	1	1	1	1	1	1	11	ZR	
21.7.1.4.9.	„Gospodarstwo rolne przyjazne środowisku”	konferencja	1 konferencja	1	1												ZR	
21.7.1.4.9.		konkurs	1 konkurs	1	1	1	1	1	1	1	1	1	1	1	1	11	ZR	
21.7.1.4.10.	„Popularyzacja nowych technologii w uprawie kukurydzy na ziarno”	wdrożenie	1 wdrożenie	10	2				2	2	2	1		1		8	DP	
21.7.1.4.11.	„Prawidłowa agrotechnika jakościowych odmian pszenicy”	wdrożenie	1 wdrożenie	18	2	2	2	1	2	1	2	1	1	1	2	16	DP	
21.7.1.4.12.	„Prawidłowa agrotechnika i uprawa nowych odmian rzepaku ozimego”	wdrożenie	1 wdrożenie	14	2	1		1	2	1	2	1		1	1	2	12	DP

BZ	Zadanie	Metoda pracy	Jednostka odniesienia	Plan OODR	W tym specjaliści zakładowi	W tym plan TZD											Komórka org. odp. za zadanie	
						Brzeg	Głubczyce	Kędzierzyn-Koźle	Kluczbork	Krapkowice	Namysłów	Nysa	Olesno	Opole	Prudnik	Strzelce Opolskie		TZD razem
21.7.1.4.13.	„Wpływ terminu siewu pszenicy ozimej na wysokość plonów – wdrożenie porównawcze w wybranym gospodarstwie”	wdrożenie	1 wdrożenie	6	2		1				2				1		4	DP
21.7.1.4.14.	„Wpływ zmianowania na plonowanie i zdrowotność pszenicy ozimej”	wdrożenie	1 wdrożenie	4	2			1							1		2	DP
21.7.1.4.15.	„Indywidualne doradztwo technologiczne w zakresie: a) Racjonalne prowadzenie łanu b) Rozpoznanie chorób, szkodników i progu szkodliwości z podaniem metod zwalczania lub zapobiegania”	wdrożenie	1 wdrożenie	5	2					1				1	1		3	DP
21.7.1.4.16.	„Ochrona gleb przed erozją - uprawa międzyplonów ścierniskowych lub ozimych jako element pakietu Ochrona gleb i wód”	wdrożenie	1 wdrożenie	21	2	1	2	2	4	1	2	1	3	1	1	1	19	DP
21.7.1.4.17.	„Biomasa”	wdrożenie	1 wdrożenie	13	2	1	1	1	1	1	1	1	1	1	1	1	11	DP
21.7.1.4.18.	„Zasady prawidłowej obsługi opryskiwaczy polowych”	wdrożenie	1 wdrożenie	5	2		1					1		1			3	DP
21.7.1.4.19.	„Racjonalizacja ochrony chemicznej roślin uprawnych”	wdrożenie	1 wdrożenie	3	2							1					1	DP
21.7.1.4.20.	„Popularyzacja programów rolnośrodowiskowych w gospodarstwach prowadzących produkcję zwierzęcą ”	wdrożenie	1 wdrożenie	9	2		1	1		1				1	2	1	7	DP
21.7.1.4.21.	„Analiza pasz treściwych w gospodarstwach prowadzących produkcję zwierzęcą”	wdrożenie	1 wdrożenie	6	2					1	2					1	4	DP

BZ	Zadanie	Metoda pracy	Jednostka odniesienia	Plan OODR	W tym specjaliści zakładowi	W tym plan TZD											Komórka org. odp. za zadanie	
						Brzeg	Głubczyce	Kędzierzyn-Koźle	Kluczbork	Krapkowie	Namysłów	Nysa	Olesno	Opole	Prudnik	Strzelce Opolskie		TZD razem
21.7.1.4.22.	„Analiza pasz objętościowych w gospodarstwach prowadzących produkcję zwierzęcą”	wdrożenie	1 wdrożenie	10	2	1	1			1	1	1	1	1		1	8	DP
21.7.1.4.23.	„Analiza pasz TMR w gospodarstwach prowadzących produkcję zwierzęcą”	wdrożenie	1 wdrożenie	6	2			1	1				1			1	4	DP
21.7.1.4.24.	„Poprawa organizacji pracy oraz wyników ekonomicznych w gospodarstwach prowadzących produkcję zwierzęcą, które skorzystały z funduszy strukturalnych”	wdrożenie	1 wdrożenie	9	2	1			1			1		1	2	1	7	DP
21.7.1.4.25.	„Prawidłowa gospodarka łąkowa podstawą wysokiej jakości plonu zielonej masy wykorzystywanej w żywieniu zwierząt gospodarskich”	wdrożenie	1 wdrożenie	6	2	1	1			1							4	DP
21.7.1.4.26.	„Poprawa opłacalności produkcji mleka poprzez odpowiednią pracę hodowlaną oraz zapewnienie właściwych warunków środowiskowych”	wdrożenie	1 wdrożenie	7	2		1	1		1				1		1	5	DP
21.7.1.4.27.	"Poprawa opłacalności produkcji żywca wieprzowego poprzez odpowiednią pracę hodowlaną oraz zapewnienie właściwych warunków środowiskowych"	wdrożenie	1 wdrożenie	4	2		1		1								2	DP
21.7.1.4.28.	"Pomiar wskaźników mikroklimatycznych w pomieszczeniach inwentarskich w celu poprawy warunków zoohigienicznych zgodnych z zasadami dobrostanu zwierząt"	wdrożenie	1 wdrożenie	16	2	1	1	2	1	1	2	1	2	1	2		14	DP

BZ	Zadanie	Metoda pracy	Jednostka odniesienia	Plan OODR	W tym specjaliści zakładowi	W tym plan TZD											Komórka org. odp. za zadanie	
						Brzeg	Głubczyce	Kędzierzyn-Koźle	Kluczbork	Krapkowice	Namysłów	Nysa	Olesno	Opole	Prudnik	Strzelce Opolskie		TZD razem
21.7.1.4.29.	"Analiza produkcji i wykorzystania nawozów naturalnych w gospodarstwach rolnych"	wdrożenie	1 wdrożenie	10	2	1	1		1	1		1	2	1			8	DP
21.7.1.4.30.	„Nowoczesne uprawy roślin ozdobnych w gospodarstwach szkółkarskich	wdrożenie	1 wdrożenie	13	2	1	1	1	1	1	1	1	1	1	1	1	11	ZR
21.7.1.4.31.	„Prawidłowa agrotechnika w gospodarstwach sadowniczych lub warzywniczych”	wdrożenie	1 wdrożenie	13	2	1	1	1	1	1	1	1	1	1	1	1	11	ZR
21.7.1.4.32.	„Gospodarowanie glebą w rolnictwie ekologicznym-bilans substancji organicznej”	wdrożenie	1 wdrożenie	23	1	2	2	2	2	2	2	2	2	2	2	2	22	ZR
Działania na rzecz rozwoju odnawialnych źródeł energii oraz edukacji na temat nowoczesnego budownictwa i kształtowania krajobrazu																		
21.7.1.4.33.	„Zagospodarowanie terenu w gospodarstwie lub miejscu użyteczności publicznej”	wdrożenie	1 wdrożenie	6	2				1	1		1		1			4	ZR
21.7.1.4.34.	„Termomodernizacja obiektów budowlanych”	wdrożenie	1 wdrożenie	2	1	1											1	ZR
21.7.1.4.35.	„Zastosowanie urządzeń OZE w gospodarstwie”	wdrożenie	1 wdrożenie	2	1	1											1	ZR
Wielofunkcyjny zrównoważony rozwój obszarów wiejskich. Wsparcie integracji społeczności wiejskich.																		
21.7.1.4.36.	Prowadzenie rejestru działań rolno-środowiskowych	opracowanie syntetyczne	1 opracowanie	12	1	1	1	1	1	1	1	1	1	1	1	1	11	ZR
Wspieranie rozwoju agroturystyki i turystyki wiejskiej. Zachowanie dziedzictwa kulturowego Opolszczyzny ze szczególnym uwzględnieniem dziedzictwa kulinarnego. Aktywizacja społeczności do rozwoju postaw prozdrowotnych																		
21.7.1.4.37.	Typowanie gospodarstw przykładowych/ wzorcowych poprzez różne formy.	demonstracja	1 demonstracja	60		5	5	5	5	5	5	5	5	10	5	5	60	ZW
21.7.1.4.37.		pokaz	1 pokaz															ZW
21.7.1.4.37.		opracowanie syntetyczne	opracowanie syntetyczne															ZW

BZ	Zadanie	Metoda pracy	Jednostka odniesienia	Plan OODR	W tym specjaliści zakładowi	W tym plan TZD											Komórka org. odp. za zadanie	
						Brzeg	Głubczyce	Kędzierzyn-Koźle	Kluczbork	Krapkowice	Namysłów	Nysa	Olesno	Opole	Prudnik	Strzelce Opolskie		TZD razem
21.7.1.4.37.		lustracja	1 lustracja															ZW
21.7.1.4.38.	Udostępnianie rolnikom i mieszkańcom terenów wiejskich informacji o innowacjach rolniczych w różnych formach.	stoisko informacyjne	1 wystawa	39	3	3	3	3	3	3	3	3	6	3	3	36		ZW
21.7.1.4.38.		wykład	1 wykład															ZW
21.7.1.4.38.		konferencja	1 konferencja															ZW
21.7.1.4.38.		seminarium	1 seminarium															ZW
21.7.1.4.38.		warsztaty jednodniowe	1 warsztaty															ZW
21.7.1.4.38.		warsztaty kilkudniowe	1 warsztaty															ZW
21.7.1.4.38.		wyjazd studyjny	1 wyjazd															ZW
Działalność promocyjna																		
21.7.1.4.39.	Podsumowanie działalności doradczej TZD	szkolenie	1 szkolenie	11		1	1	1	1	1	1	1	1	1	1	1	11	OODR/TZD

5. Zadania wewnętrzne

Zadanie	Metoda pracy	Jednostka odniesienia	Plan OODR	W tym specjaliści zakładowi	W tym plan TZD											Komórka org. odp. za zadanie	
					Brzeg	Głubczyce	Kędzierzyn-Koźle	Kluczbork	Krapkowice	Namysłów	Nysa	Olesno	Opole	Prudnik	Strzelce Opolskie		TZD razem
Doskonalenie zawodowe kadr własnych																	
Wspólna Polityka Rolna na lata 2014-2020	szkolenie	1 szkolenie	1	1												ZM	
Metodyka doradztwa rolniczego dla kadry nowozatrudnionej	szkolenie	1 szkolenie	1	1												ZM	
Skuteczna komunikacja w pracy doradczej	warsztaty	1 warsztaty	1	1												ZM	
Budżet zadaniowy i kontrola zarządcza	szkolenie	1 szkolenie	1	1												ZM	
Ochrona danych osobowych i rejestr odbiorców usług	szkolenie	1 szkolenie	1	1												ZM	
System zbierania informacji rolniczej, OZE	szkolenie	1 szkolenie	2	2												ZM	
	wyjazd szkoleniowy	1 wyjazd szkoleniowy	2	2												ZM	
Doskonalenie zawodowe kadr własnych zgodnie z ofertą CDR Kraków, Poznań, Brwinów oraz zlecone przez Ministerstwo Rolnictwa i Rozwoju Wsi	konferencja	1 konferencja	10	10												ZM	
	szkolenie	1 szkolenie														ZM	
	warsztaty	1 warsztaty															ZM
Doskonalenie zawodowe kadr własnych poprzez różne formy	seminarium	1 seminarium	10	10												ZM	
	seminarium wyjazdowe	1 seminarium wyjazdowe														ZM	
	wyjazd studyjny	1 wyjazd studyjny														ZM	
	warsztaty	1 warsztaty														ZM	
	konferencja	1 konferencja														ZM	
	e-learning	1 szkolenie	20	10	według zapotrzebowania											10	ZM
	kurs	1 kurs	5	2	według zapotrzebowania											3	ZM
studia podyplomowe	1 osoba	4	2	według zapotrzebowania											2	ZM	

Zadanie	Metoda pracy	Jednostka odniesienia	Plan OODR	W tym specjaliści zakładowi	W tym plan TZD											Komórka org. odp. za zadanie	
					Brzeg	Głubczyce	Kędzierzyn-Koźle	Kluczbork	Krapkowice	Namysłów	Nysa	Olesno	Opole	Prudnik	Strzelce Opolskie		TZD razem
Korzystanie z biblioteki zakładowej	samokształcenie	1 rok	1	1	1	1	1	1	1	1	1	1	1	1	1	11	MW
Lustracje zadań wdrożeniowych	szkolenie	1 zadanie	22	22													DP
System informacji rolniczej																	
Prowadzenie pola doświadczalnego	doświadczenie	1 pole doświadczalne	1	1													DP
Prowadzenie stacji meteorologicznej	opracowanie syntetyczne	1 opracowanie	12	12													DP
Opracowanie programu działalności OODR	opracowanie syntetyczne	1 opracowanie	1	1													OODR/DO
Opracowanie sprawozdań z realizacji programu działalności OODR	opracowanie syntetyczne	1 opracowanie	4	4													OODR/DO
Prowadzenie kalendarza wydarzeń Ośrodka	opracowanie syntetyczne	1 opracowanie	12	12													OODR/DO
Udostępnianie informacji instytucjom nadzorującym i współpracującym z OODR	opracowanie syntetyczne	1 opracowanie	6	6													OODR/DP
	opracowanie analityczne	1 opracowanie															
Udostępnianie informacji rolnikom w formie usługi informacyjnej	informacja poprzez list elektroniczny	1 informacja	4	4													OODR/DP
	informacja poprzez list papierowy	1 informacja															
Wykonywanie analiz chemicznych i udostępnianie rolnikom informacji na temat zasobności gleb	analiza	1 analiza	500	500													DP/PL
Wykonywanie analiz chemicznych i udostępnianie rolnikom informacji na temat wartości pokarmowej pasz	analiza	1 analiza	30	30													DP/PL
Wykonywanie analiz chemicznych i udostępnianie rolnikom informacji na temat wartości technologicznej zbóż	analiza	1 analiza	250	250													DP/PL
Promocja OODR																	
Promocja działalności OODR na targach, imprezach edukacyjno-szkoleniowych, dożynkach i innych imprezach	stoisko informacyjne	1 wystawa	18	7	1	1	1	1	1	1	1	1	1	1	1	11	OODR/ MW

Zadanie	Metoda pracy	Jednostka odniesienia	Plan OODR	W tym specjaliści zakładowi	W tym plan TZD											Komórka org. odp. za zadanie		
					Brzeg	Głubczyce	Kędzierzyn-Koźle	Kluczbork	Krapkowice	Namysłów	Nysa	Olesno	Opole	Prudnik	Strzelce Opolskie		TZD razem	
Promocja OODR, regionu i kraju na Targach Chłopskich w Powiecie Kusel/Niemcy	wystawa	1 wystawa	1	1														ZR
Wydanie kalendarza ściennego OODR na 2014 rok	opracowanie	1 opracowanie	1	1														MW
Prowadzenie działalności wydawniczej i publicystycznej oraz wsparcie techniczne zadań realizowanych przez OODR																		
Wykonanie formularzy dokumentacyjnych	1 formularz dokumentacyjny	1 formularz	13	13														MW



B. Komercyjne zadania OODR

Zadanie	Metoda pracy	Jednostka odniesienia	Plan OODR	W tym specjaliści zakładowi	W tym plan TZD											Komórka org. odp. za zadanie	
					Brzeg	Giubczyce	Kędzierzyn-Koźle	Kluczbork	Krapkowice	Namysłów	Nysa	Olesno	Opole	Prudnik	Strzelce Opolskie		TZD razem
Działania zmierzające do poprawy efektywności i konkurencyjności gospodarstw rolnych																	
Opracowania wniosków i planów (pomoc unijna i krajowa) bez programów rolno-środowiskowych	wniosek	1 wniosek	2950	30	140	140	180	300	260	350	440	400	250	160	300	2920	DE
	wniosek i plan	1 wniosek i plan															DE
	wniosek o płatność	1 wniosek o płatność															DE
	korekta	1 korekta															DE
	plan	1 plan															DE
Ocena gospodarstwa rolnego w zakresie spełniania wymogów wzajemnej zgodności oraz dodatkowe usługi doradcze dla rolników w ramach działania „Korzystanie z usług doradczych przez rolników i posiadaczy lasów”	ocena	1 ocena	146		20	15	8	10	8	14	25	10	6	10	20	146	DE
Wspieranie przedsięwzięć rolno-środowiskowych	wniosek	1 wniosek nowy	1387	15	133	92	50	153	129	120	100	88	73	369	65	1372	ZR
	wniosek kontynuacyjny	1 wniosek kontynuacyjny															ZR
	plan nowy	1 plan nowy															ZR
	aktualizacja planu	1 aktualizacja planu															ZR
	rejestr	1 rejestr															ZR
	plan nawozowy	1 plan nawozowy															ZR
Wykonywanie analiz chemicznych gleb zleczanych przez osoby fizyczne i prawne	analiza	1 analiza	2000	2000													DP/PL

Zadanie	Metoda pracy	Jednostka odniesienia	Plan OODR	W tym specjaliści zakładowi	W tym plan TZD											Komórka org. odp. za zadanie	
					Brzeg	Głubczyce	Kędzierzyn-Koźle	Kluczbork	Krapkowice	Namysłów	Nysa	Olesno	Opole	Prudnik	Strzelce Opolskie		TZD razem
Wykonywanie analiz chemicznych pasz zleczanych przez osoby fizyczne i prawne	analiza	1 analiza	100	100													DP/PL
Wykonywanie analiz chemicznych ziarna zleczanych przez osoby fizyczne i prawne	analiza	1 analiza	1635	1635													DP/PL
System zbierania i wykorzystania Danych Rachunkowych z Gospodarstw Rolnych - Polski FADN																	
Zbieranie danych rachunkowych dla potrzeb PL FADN za 2013 rok	zbieranie danych	1 gospodarstwo	450	450	18	33	25	30	34	36	41	29	36	25	50	357	DE
Dostarczanie danych rachunkowych za 2012 rok dla potrzeb PL FADN	dostarczenie danych	1 gospodarstwo	449	449	18	33	25	30	34	36	41	29	36	25	49	356	DE
Prowadzenie działalności w zakresie edukacji, podnoszenia i zdobywania kwalifikacji zawodowych rolników i mieszkańców obszarów wiejskich																	
Kurs dla kandydatów na kierowców kat. „B” i „T”	kurs	1 szkolenie	1														ZM
Kurs dla kandydatów na operatorów kombajnów zbożowych	kurs	1 szkolenie	4	2	według zapotrzebowania											2	ZM
Szkolenie w zakresie obrotu i konfekcjonowania środków ochrony roślin	szkolenie	1 szkolenie	2	2													ZM
Szkolenie w zakresie stosowania środków ochrony roślin przy użyciu opryskiwaczy	szkolenie	1 szkolenie	33		3	3	3	3	3	3	3	3	3	3	3	33	ZM
Szkolenie BHP dla pracowników na stanowiskach robotniczych	szkolenie	1 szkolenie	2		według zapotrzebowania											2	ZM
Szkolenie kandydatów na rzeczoznawców w zakresie pobierania próbek zbóż, nasion roślin strączkowych i ich przetworów oraz nasion roślin oleistych.	szkolenie	1 szkolenie	2	2													ZM
Szkolenia w ramach projektu „Dopłaty bezpośrednie a zasada wzajemnej zgodności w gospodarstwach rolnych województwa dolnośląskiego, opolskiego i lubuskiego”.	szkolenie	1 szkolenie	22		2	2	2	2	2	2	2	2	2	2	2	22	OODR/ZM

Zadanie	Metoda pracy	Jednostka odniesienia	Plan OODR	W tym specjaliści zakładowi	W tym plan TZD												Komórka org. odp. za zadanie
					Brzeg	Głubczyce	Kędzierzyn-Koźle	Kluczbork	Krapkowice	Namysłów	Nysa	Olesno	Opole	Prudnik	Strzelce Opolskie	TZD razem	
Prowadzenie działalności wydawniczej i publicystycznej oraz wsparcie techniczne zadań realizowanych przez OODR																	
Kolportaż Kuriera Rolniczego	kolportaż	1 wydanie	11	1	1	1	1	1	1	1	1	1	1	1	1	11	MW
Promocja OODR																	
Międzynarodowe Targi Ogrodnicze „Wiosna Kwiatów”	wystawa	1 wystawa	1	1													OODR
Dzień Otwartych Drzwi	wystawa	1 wystawa	1	1													OODR
Europejskie Targi Innowacji i Przedsiębiorczości na obszarach Wiejskich	wystawa	1 wystawa	1	1													OODR



IV. Planowane zadania OODR w Łosiuwie na 2013r. współfinansowane z Krajowej Sieci Obszarów Wiejskich

1. Konferencja podsumowująca konkurs „Złoty Kłos” – kwota w Planie działania – 6000,00 zł



2. Super Mleko” – etap wojewódzki konkursu – kwota w Planie działania – 7000,00 zł



3. Szkolenie + warsztaty „Dzień Buraka” – kwota w Planie działania – 10000,00 zł



4. Konferencja + warsztaty „Dzień Kukurydzy” – 30000,00 zł



5. Szkolenie + warsztaty: „Prezentacja doświadczeń PDO i nowości na polu doświadczalnym OODR” – kwota w Planie działania – 30000,00 zł



6. Konferencja dot. chowu i hodowli trzody chlewnej – kwota w Planie działania – 7 000,00 zł



7. Konferencja + warsztaty „Euroraps” – kwota w Planie działania – 40000,00 zł



8. Konkurs „Najaktywniejszy lider społeczności wiejskiej” – kwota w Planie działania – 4000,00 zł



9. Wojewódzki konkurs „Na najlepsze gospodarstwo ekologiczne” – kwota w Planie działania – 5000,00 zł



10. Ogólnopolska Konferencja Naukowo-Techniczna z udziałem gości zagranicznych pt. „Szanse i perspektywy rozwoju energii odnawialnej w Unii Europejskiej ze szczególnym uwzględnieniem obszarów wiejskich” – kwota w Planie działania – 7000,00 zł



11. Seminarium nt. „Współczesne rolnictwo ekologiczne – zagrożenia – kwota w Planie działania – 5000,00 zł



12. Europejskie Targi Innowacji i Przedsiębiorczości na Obszarach Wiejskich – kwota w Planie działania – 30000,00 zł



13. Cykl szkoleń dotyczący wytwarzania i sprzedaży produktu tradycyjnego i lokalnego – kwota w Planie działania – 10000,00 zł



14. Szlakiem Agroturystycznych Gospodarstw Edukacyjnych – założenia i dobre przykłady – kwota w Planie działania – 25000,00 zł



15. „AgroLiga” – kwota w Planie działania – 25000,00 zł



16. Wykonanie ekspertyzy oceniającej stopień realizacji „Planu rozwoju odnawialnych źródeł energii w województwie opolskim” wraz z określeniem bilansu energetycznego województwa – kwota w Planie działania – 28500,00 zł



17. Konkurs i wystawa „Opolskie odnawialne źródła energii w obiektywie” – kwota w Planie działania – 30500,00 zł



Pozostałe zadania OODR w łosiuwie planowane na 2013r., na które będziemy pozyskiwać środki finansowe:

1. Konferencja pszczelarska
2. Wojewódzki konkurs „Gospodarstwo rolne przyjazne środowisku”
3. Wojewódzki konkurs pn. „Moja wieś przyszłości” w ramach Akademii Edukacyjnej „W przyjaźni ze słońcem i naturą”
4. Spotkanie lokalnych producentów żywności wysokiej jakości i produktu tradycyjnego z restauratorami i hotelarzami z regionu województwa opolskiego
5. Publikacja dot. Prawidłowej agrotechniki i integrowanej uprawy kukurydzy
6. Publikacja dot. Gleby jako środowiska odżywczego roślin
7. Publikacja dot. Rodzin pszczelich
8. Kurs podstawowy rolnictwa ekologicznego

V. Kalendarz ważniejszych wydarzeń na 2013r.

Lp.	Nazwa	Miesiąc
1.	„Olimpiada Młodych Producentów Rolnych” - konkurs wojewódzki	III
2.	Szkolenie nt.: „Gospodarka pasieczna i hodowla pszczół z uwzględnieniem warunków środowiskowych”	III
3.	„Biesiada Wielkanocna”	III
4.	Międzynarodowe Targi Ogrodnicze – „Wiosna Kwiatów”	V
5.	„Nasze Korzenie” – konkurs wojewódzki	V
6.	Konferencja EURORAPS	V
7.	Warsztaty polowe „Prezentacja doświadczeń PDO i nowości na polu doświadczalnym OODR”	VI
8.	Dzień Otwartych Drzwi „ Agroliga” – konkurs wojewódzki Wojewódzki Przegląd Pieśni Kresowej	VI
9.	Akcja „ Podaruj mi lato”	VII-VIII
10.	„ Dzień Buraka”	VIII-IX
11.	Europejskie Targi – Innowacja i Przedsiębiorczość na obszarach wiejskich	IX
12.	„Dzień Kukurydzy”	IX
13.	Konkurs eko-agroturystyczny „Zielone Lato”	XI
14.	Konferencja „Chów i hodowla trzody chlewnej”	XI
15.	„Gospodarstwo Rolne Przyjazne Środowisku” - konkurs wojewódzki	III-XI
16.	„Super Mleko”- konkurs wojewódzki	XI
17.	„Złoty Kłos” – konkurs wojewódzki	XII
18.	„Biesiada Bożonarodzeniowa”	XII