

UCHWAŁA NR XII/136/2015
Sejmiku Województwa Opolskiego
z dnia 22 grudnia 2015 r.

w sprawie wyznaczenia aglomeracji „Krapkowice” na obszarze gmin: Krapkowice, Strzeleczy, Prószków, Gogolin i likwidacji dotychczasowej aglomeracji „Krapkowice.”

Na podstawie art. 18 pkt 1 i 20 ustawy z dnia 5 czerwca 1998 r. o samorządzie województwa (t.j. Dz.U. z 2015 r. poz. 1392), art. 43 ust. 2a i 2b ustawy z dnia 18 lipca 2001 r. Prawo wodne (t.j. Dz. U. z 2015 r. poz. 469 z późn. zm.) oraz art. 22 ust. 2 i 3 ustawy z dnia 5 stycznia 2011 r. o zmianie ustawy – Prawo wodne oraz niektórych innych ustaw (Dz. U. Nr 32, poz. 159 z późn. zm.) Sejmik Województwa Opolskiego uchwala, co następuje:

§ 1

1. Wyznacza się aglomerację „Krapkowice”, położoną na obszarze gmin: Krapkowice, Strzeleczy, Prószków, Gogolin.
2. W skład aglomeracji Krapkowice wchodzi następujące miejscowości:
 - 1) **W gminie Krapkowice** – Krapkowice, Dąbrówka Górna, Rogów Opolski, Gwoźdźce, Steblów, Żywocice;
 - 2) **W gminie Strzeleczy** – Strzeleczy, Dobra, Komorniki, Łowkowice;
 - 3) **W gminie Prószków** – Zimnice Wielkie;
 - 4) **W gminie Gogolin** – Odrowąż.
3. Równoważna liczba mieszkańców (RLM) aglomeracji Krapkowice wynosi **40 852**.
4. Ścieki komunalne z obszaru aglomeracji Krapkowice oczyszczane są na oczyszczalni zlokalizowanej w miejscowości Krapkowice.

§ 2

Granice i obszar aglomeracji „Krapkowice” określone są na mapie w skali 1:10 000, stanowiącej załącznik do niniejszej uchwały.

§ 3

Likwiduje się aglomerację „Krapkowice” wyznaczoną Uchwałą nr XXXVII/383/2009 Sejmiku Województwa Opolskiego z dnia 27 października 2009 r. w sprawie wyznaczenia aglomeracji „Krapkowice” na obszarze gmin: Krapkowice, Strzeleczy, Prószków, Gogolin (Dz. Urz. Woj. Op. nr 101 z 2009 r., poz. 1430).

§ 4

Wykonanie uchwały powierza się Zarządowi Województwa Opolskiego.

§ 5

Uchwała podlega ogłoszeniu w Dzienniku Urzędowym Województwa Opolskiego i wchodzi w życie po upływie 14 dni od dnia ogłoszenia.

UZASADNIENIE

Zgodnie ze zmienionym brzmieniem art. 43 ust. 2a i 2b ustawy z dnia 18 lipca 2001 r. Prawo wodne (Dz.U. z 2015 r. poz. 469) przez art. 146 pkt. 3 lit a ustawy z dnia 3 października 2008 r. o udostępnieniu informacji o środowisku i jego ochronie, udziale społeczeństwa w ochronie środowiska oraz o ocenach oddziaływania na środowisko, (w brzmieniu sprzed dnia 24 października 2013 r.), organem uprawnionym do wyznaczenia aglomeracji w drodze uchwały jest sejmik województwa.

W celu spełnienia obowiązku, nałożonego przez art. 18 pkt. 1 i 20 ustawy dnia 5 czerwca 1998 r. o samorządzie województwa (t.j. Dz. U. z 2015 poz. 1392) oraz art. 43 ust. 2a i 2b ustawy z dnia 18 lipca 2001 r. Prawo wodne (t.j. Dz.U. z 2015 r. poz. 469 z późn. zm.) Sejmik Województwa, zgodnie z rozporządzeniem Ministra Środowiska z dnia 22 lipca 2014 r. w sprawie sposobu wyznaczania obszaru i granic aglomeracji (Dz.U. z 2014 r., poz. 995) wyznacza aglomerację o równoważnej liczbie mieszkańców powyżej 2000 w drodze uchwały, po:

- a) pozytywnym uzgodnieniu z Dyrektorem Regionalnego Zarządu Gospodarki Wodnej we Wrocławiu (co nastąpiło na podstawie pisma nr ZO-072-49/14 z dnia 06.02.2015 r.)
- b) pozytywnym uzgodnieniu z Regionalnym Dyrektorem Ochrony Środowiska w Opolu (co nastąpiło na podstawie - pisma nr WOOŚ.074.188.2014.IM z dnia 09.12.2014 r.)
- c) po uzyskaniu pozytywnej opinii Rady Miejskiej w Krapkowicach (co nastąpiło Uchwałą Nr II/15/2014 z dnia 4 grudnia 2014 r.)
- d) po uzyskaniu pozytywnej opinii Rady Gminy Strzeleczy (co nastąpiło Uchwałą Nr VI/15/15 z dnia 15 stycznia 2015 r.).
- e) po uzyskaniu pozytywnej opinii Rady Miejskiej w Prószkowie (co nastąpiło Uchwałą Nr IV/27/2015 z dnia 20 lutego 2015 r.).
- f) po uzyskaniu pozytywnej opinii Rady Miejskiej w Gogolinie (co nastąpiło Uchwałą Nr IV/18/2014 z dnia 30 grudnia 2014 r.).

Burmistrz Gminy Krapkowice pismem z dnia 14 lipca 2014 r. nr GKI.7013.7.2014 zwrócił się do Marszałka Województwa Opolskiego o likwidację obszaru i granic aglomeracji „Krapkowice” wyznaczonej Uchwałą nr XXXVII/383/2009 Sejmiku Województwa Opolskiego z dnia 27 października 2009 r. w sprawie wyznaczenia aglomeracji „Krapkowice” na obszarze gmin: Krapkowice, Strzeleczy, Prószków, Gogolin i uchwalenia przez Sejmik Województwa nowego obszaru i granic aglomeracji Krapkowice.

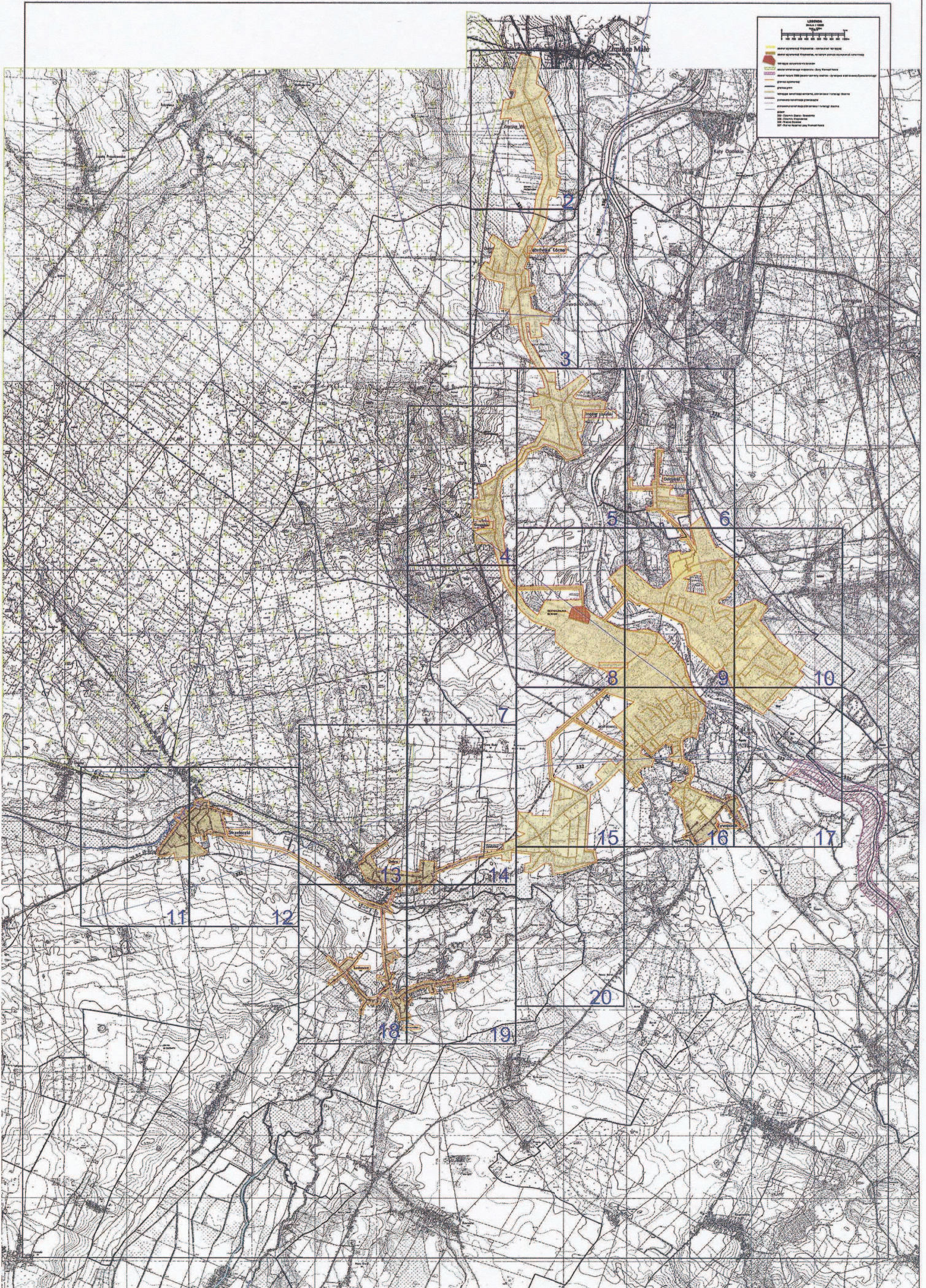
Niniejsza zmiana podyktowana jest niedotrzymaniem wymaganych wskaźników, wynikających między innymi ze stale zmniejszającej się liczby mieszkańców oraz z powodu przekierowania spływających do tej pory ścieków do oczyszczalni w Krapkowicach na inne oczyszczalnie. Z dotychczasowej aglomeracji wyłączone zostały miejscowości z gminy Krapkowice: Kórnicza, gdzie wskaźnik koncentracji wynosi ok. 87,1 MK/1km, Ściborowice - wskaźnik ok. 103,2 Mk/1km i Pietnia, gdzie wskaźnik wynosi 113,7 MK/1km tj. wskaźnik koncentracji jest mniejszy niż 120 Mk/1 km sieci, a tereny te nie leżą w strefach ochronnych określonych w przepisach ust. 5, rozporządzenia Ministra Środowiska z dnia 22 lipca 2014 r. Aglomerację Krapkowice tworzą gminy: Krapkowice, Gogolin, Prószków i Strzeleczy. W skład aglomeracji wchodzi miejscowości: Krapkowice, Dąbrówka Górna, Rogów Opolski, Gwoździec, Steblów, Żywocice, Strzeleczy, Dobra, Komorniki, Łowkowice, Zimnice Wielkie, Odrowąż.

Ze zbiorczej sieci kanalizacyjnej podłączonej do oczyszczalni w Krapkowicach korzysta 23 167 osób. Przewidywanych do obsługi przez system kanalizacji zbiorczej jest 3 745 mieszkańców. Równoważna liczba mieszkańców dla aglomeracji „Krapkowice”, łącznie z RLM wynikającym z dobrego ładunku ścieków odprowadzanych przez zakłady przemysłowe i usługowe wynosi 40 852 RLM.

Liczba mieszkańców oraz turystów planowanych do podłączenia w wynosi 3 745 osób, a długość sieci do wybudowania wynosi 27,2 km, więc wskaźnik liczby mieszkańców rzeczywistych do podłączenia przypadający na 1 km nowo wybudowanej sieci kanalizacyjnej wynosi 137,7 Mk/1 km.

$$3745 \text{ Mk} / 27,2 \text{ km} = 137,7 \text{ Mk} / 1 \text{ km}$$

Na terenie aglomeracji krapkowickiej, w północnej części miasta Krapkowice znajduje się zmodernizowana oczyszczalnia ścieków. Jest to oczyszczalnia mechaniczno-biologiczna z podwyższonym usuwaniem biogenów o przepustowości 21 100 m³/dobę. Odbiornikiem ścieków jest rzeka Odra. Wylot ścieków zlokalizowany jest na 127 km + 243 rzeki Odry.



Legenda

1:10000

- 1. územní plán obce
- 2. územní plán katastrálního území
- 3. územní plán katastrálního území (část územního plánu)
- 4. územní plán katastrálního území (část územního plánu)
- 5. územní plán katastrálního území (část územního plánu)
- 6. územní plán katastrálního území (část územního plánu)
- 7. územní plán katastrálního území (část územního plánu)
- 8. územní plán katastrálního území (část územního plánu)
- 9. územní plán katastrálního území (část územního plánu)
- 10. územní plán katastrálního území (část územního plánu)
- 11. územní plán katastrálního území (část územního plánu)
- 12. územní plán katastrálního území (část územního plánu)
- 13. územní plán katastrálního území (část územního plánu)
- 14. územní plán katastrálního území (část územního plánu)
- 15. územní plán katastrálního území (část územního plánu)
- 16. územní plán katastrálního území (část územního plánu)
- 17. územní plán katastrálního území (část územního plánu)
- 18. územní plán katastrálního území (část územního plánu)
- 19. územní plán katastrálního území (část územního plánu)
- 20. územní plán katastrálního území (část územního plánu)