

**UCHWAŁA NR IX/101/2015**  
**Sejmiku Województwa Opolskiego**  
**z dnia 8 września 2015r.**

**w sprawie wyznaczenia aglomeracji „Nysa” na obszarze gmin: Nysa, Głuchołazy, Otmuchów i likwidacji dotychczasowej aglomeracji „Nysa”**

Na podstawie art. 18 pkt 1 i 20 ustawy z dnia 5 czerwca 1998 r. o samorządzie województwa (Dz. U. z 2013 poz. 596 z późn. zm.<sup>1</sup>), art. 43 ust. 2a i 2b ustawy z dnia 18 lipca 2001 r. Prawo wodne (Dz. U. z 2015 r., poz. 469 z późn. zm.) Sejmik Województwa Opolskiego uchwala, co następuje:

**§ 1**

1. Wyznaczają się aglomerację „Nysa” położoną na obszarze gmin: Nysa, Głuchołazy, Otmuchów.
2. W skład aglomeracji „Nysa” wchodzi następujące miejscowości:
  - 1) **W gminie Nysa** – Nysa, Biała Nyska, Domaszkowice, Głębinów, Goświnowice, Hajduki Nyskie, Hanuszów, Iława, Jędrzychów, Kępnic, Konradowa, Koperniki, Kubice, Lipowa, Morów, Niwnica, Podkamień, Przełęk, Radzikowice, Regulice, Rusocin, Sękowice, Siestrzechowice, Skorochów, Wierzbice, Wyszów Śląski, Złotogłowice;
  - 2) **W gminie Głuchołazy** – Głuchołazy, Biskupów, Bodzanów, Burgrabice, Charbielin, Gierałcice, Konradów, Markowice, Nowy Las, Nowy Świętów, Polski Świętów, Sławniowice, Stary Las, Sucha Kamienica, Wilamowice Nyskie;
  - 3) **W gminie Otmuchów** – Otmuchów, Wójcice.
3. Równoważna liczba mieszkańców (RLM) aglomeracji Nysa wynosi **108 204**.
4. Ścieki komunalne z obszaru aglomeracji Nysa oczyszczane są w mechaniczno-biologicznej oczyszczalni zlokalizowanej w miejscowości Nysa.

**§ 2**

Granice i obszar aglomeracji „Nysa” określone są na mapie w skali 1:10 000, stanowiącej załącznik do niniejszej uchwały.

**§ 3**

Likwiduje się aglomerację „Nysa” wyznaczoną Nr XI/137/2011 Sejmiku Województwa Opolskiego z dnia 25 października 2011 r. w sprawie wyznaczenia aglomeracji Nysa na obszarze gmin: Nysa, Głuchołazy, Otmuchów, Paczków, Pakosławice (Dz. Urz. Woj. Opolskiego Nr 8, poz. 207 z późn. zm.).

**§ 4**

Wykonanie uchwały powierza się Zarządowi Województwa Opolskiego.

**§ 5**

Uchwała podlega ogłoszeniu w Dzienniku Urzędowym Województwa Opolskiego i wchodzi w życie po upływie 14 dni od dnia ogłoszenia.

---

<sup>1</sup> Zmiany tekstu jednolitego zostały ogłoszone w Dz. U. poz. 645, Dz.U. z 2014 roku poz.379,1072.

## UZASADNIENIE

Zgodnie ze zmienionym brzmieniem art. 43 ust. 2a i 2b ustawy z dnia 18 lipca 2001 r. Prawo wodne (Dz.U. z 2015 r., poz. 469 z późn. zm) przez art. 146 pkt. 3 lit a ustawy z dnia 3 października 2008 r. *o udostępnieniu informacji o środowisku i jego ochronie, udziale społeczeństwa w ochronie środowiska oraz o ocenach oddziaływania na środowisko, (w brzmieniu sprzed dnia 24 października 2013 r.)*, organem uprawnionym do wyznaczenia aglomeracji w drodze uchwały jest sejmik województwa.

W celu spełnienia obowiązku, nałożonego przez art. 18 pkt. 1 i 20 ustawy dnia 5 czerwca 1998 r. o samorządzie województwa (Dz. U. z 2013 poz. 596 z późn. zm.) oraz art. 43 ust. 2a i 2b ustawy z dnia 18 lipca 2001 r. Prawo wodne (Dz.U. z 2015 r. poz. 469 z późn. zm.) Sejmik Województwa, zgodnie z Rozporządzeniem Ministra Środowiska z dnia 22 lipca 2014 r. w sprawie sposobu wyznaczania obszaru i granic aglomeracji (Dz.U. z 2014 r., poz. 995) wyznacza aglomerację o równoważnej liczbie mieszkańców powyżej 2000 w drodze uchwały, po:

- a) pozytywnym uzgodnieniu z Dyrektorem Regionalnego Zarządu Gospodarki Wodnej we Wrocławiu (co nastąpiło na podstawie pisma nr ZO-072-55/14 z dnia 29.01.2015 r.)
- b) pozytywnym uzgodnieniu z Regionalnym Dyrektorem Ochrony Środowiska w Opolu (co nastąpiło na podstawie - pisma nr WOOS.074.191.2014.MD z dnia 15.12.2014 r.)
- c) po uzyskaniu pozytywnej opinii Rady Miejskiej w Nysie (co nastąpiło Uchwałą Nr IV/33/15 z dnia 29 stycznia 2015 r.)
- d) po uzyskaniu pozytywnej opinii Rady Miejskiej w Głuchołazach (co nastąpiło Uchwałą Nr III/30/14 z dnia 29 grudnia 2014 r.)
- e) po uzyskaniu pozytywnej opinii Rady Miejskiej w Otmuchowie (co nastąpiło Uchwałą Nr V/30/15 z dnia 25 marca 2015 r.)

Burmistrz Gminy Nysa, pismem z dnia 26.06.2014 r. znak GKD.GK.0232.1.4.14 zwróciła się do Marszałka Województwa Opolskiego o likwidację obszaru i granic aglomeracji „Nysa” wyznaczonej Uchwałą nr XI/137/2011 Sejmiku Województwa Opolskiego z dnia 25 października 2011 r. w sprawie wyznaczenia aglomeracji „Nysa” na obszarze gmin: Nysa, Głuchołazy, Otmuchów i uchwalenia przez Sejmik Województwa nowego obszaru i granic aglomeracji Nysa. Niniejsza zmiana podyktowana jest niedotrzymaniem wymaganych wskaźników, wynikających między innymi ze stale zmniejszającej się liczby mieszkańców.

Z dotychczasowej aglomeracji wyłączone zostały miejscowości:

- a) Nieradowice gm. Otmuchów, gdzie wskaźnik koncentracji wynosi ok. 65 MK/1km, oraz
- b) część Starego Lasu i Nowego Lasu gm. Głuchołazy, gdzie wskaźnik koncentracji wynosi ok. 90 Mk/1km tj. te miejscowości, gdzie wskaźnik koncentracji jest mniejszy niż 120 Mk/1 km sieci. Tereny te nie leżą w strefach ochronnych określonych w przepisach ust. 5 Rozporządzenie Ministra Środowiska z dnia 22 lipca 2014 r. (Dz.U. z 2014 r., poz. 995).

Natomiast do aglomeracji została włączona miejscowość Lipowa w gm. Nysa, która w całości obsługiwana jest przez istniejący zbiorczy system kanalizacyjny.

Nowo wyznaczoną aglomerację Nysa tworzą gminy: Nysa, Otmuchów i Głuchołazy. W skład nowej aglomeracji wejdą miejscowości:

**W gminie Nysa** – Nysa, Biała Nyska, Domaszkowice, Głębinów, Goświnowice, Hajduki Nyskie, Hanuszów, Iława, Jędrzychów, Kępnica, Konradowa, Koperniki, Kubice, Lipowa, Morów, Niwnica, Podkamień, Przełęk, Radzikowice, Regulice, Rusocin, Sękowice, Siestrzechowice, Skorochów, Wierzbice, Wyszków Śląski, Złotogłowice;

**W gminie Głuchołazy** – Głuchołazy, Biskupów, Bodzanów, Burgrabice, Charbielin, Gierałcice, Konradów, Markowice, Nowy Świętów, Polski Świętów, Sławniowice, Sucha Kamienica, Wilamowice Nyskie;

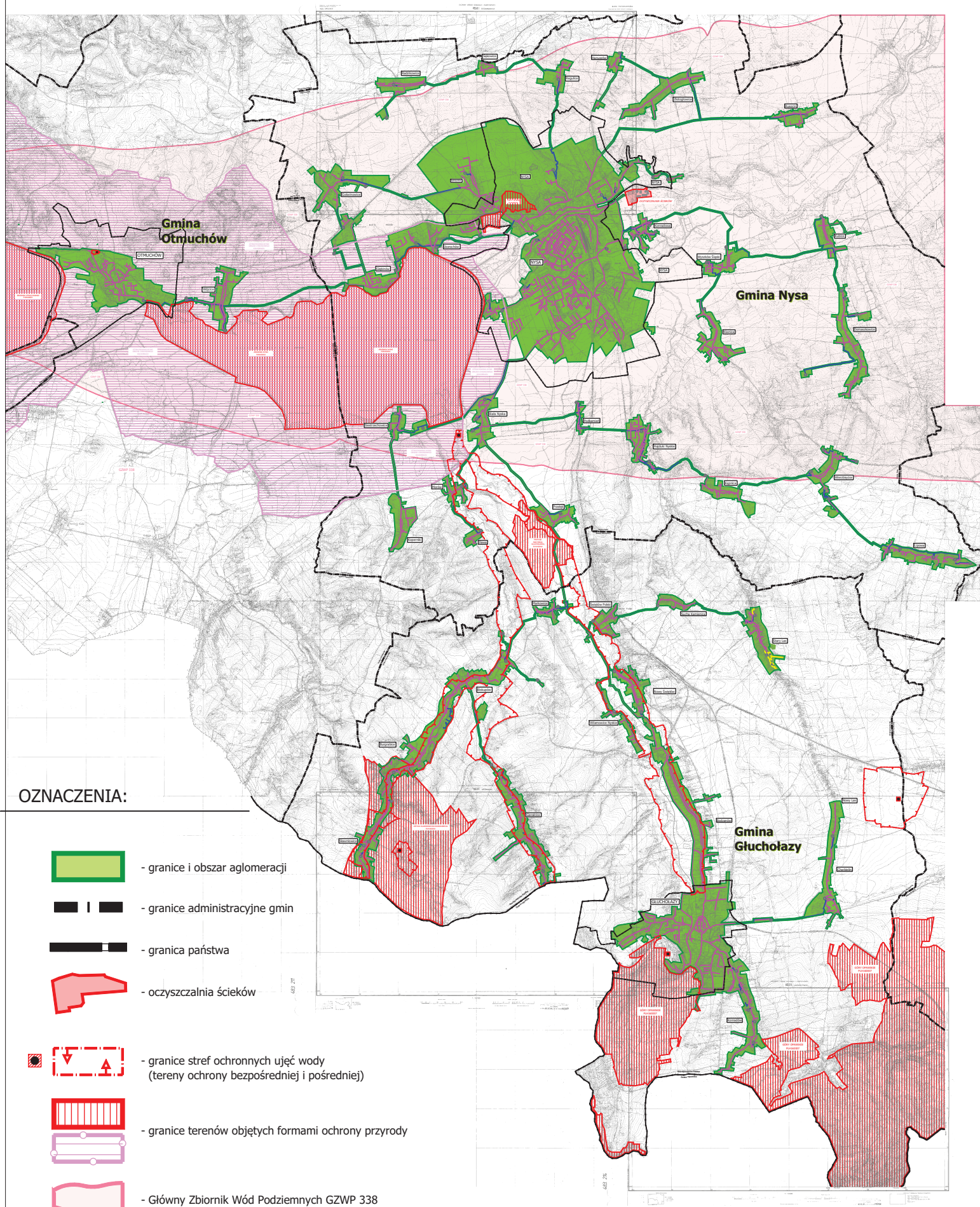
**W gminie Otmuchów** – Otmuchów, Wójcice.

Liczba rzeczywista mieszkańców aglomeracji Nysa wynosi 92 500 RLM. Długość istniejącej sieci kanalizacyjnej aglomeracji Nysa wynosi 434,68 km.. RLM wynikające z dobowego ładunku ścieków







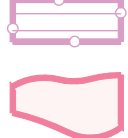
odprowadzanych przez zakłady przemysłowe wynoszą 15 704 RLM. Równoważna liczba mieszkańców dla aglomeracji „Nysa” **wynosi 108 204 RLM.**

W nowo wyznaczonej aglomeracji nie planuje się budowy nowej sieci kanalizacyjnej.

Aglomeracja oparta jest o mechaniczno-biologiczną oczyszczalnię ścieków z podwyższonym usuwaniem związków azotu (N) i fosforu (P) spełniająca standardy odprowadzanych ścieków dla aglomeracji  $\geq 100\,000$  RLM. Położona jest na gruntach wsi Konradowa przyległych od strony wschodniej do granic miasta Nysa. Oczyszczalnia została zaprojektowana na przepustowość  $Q_{\text{śrd}} = 28\,000$  m<sup>3</sup>/d. Obecne średnie obciążenie oczyszczalni wynosi ok. 17 282 m<sup>3</sup>/d. Obecnie systemem kanalizacyjnym dopływa do oczyszczalni 26 514 m<sup>3</sup>/d, a dowożonych jest 6,03 m<sup>3</sup>/d. Ilość ścieków przemysłowych odprowadzanych do kanalizacji to 2 527 m<sup>3</sup>/d. Odbiornikiem ścieków oczyszczonych jest rzeka Nysa Kłodzka w km 58+810.



**OZNACZENIA:**

-  - granice i obszar aglomeracji
-  - granice administracyjne gmin
-  - granica państwa
-  - oczyszczalnia ścieków
-  - granice stref ochronnych ujęć wody (tereny ochrony bezpośredniej i pośredniej)
-  - granice terenów objętych formami ochrony przyrody
-  - Główny Zbiornik Wód Podziemnych GZWP 338

- Gmina Nysa** - nazwy gmin
- Niwnica** - nazwy miejscowości