



Załącznik do uchwały nr 2986/2016  
Zarządu Województwa Opolskiego  
z dnia 5 grudnia 2016 r.

---

ECOPLAN® Ryszard KOWALCZYK, 45-010 OPOLE ul. Szpitalna 3/9 tel. / fax 456-65-16 tel. kom. 604 186 539 e-mail: ecoplan@ecoplan.pl,  
www.ecoplan.pl NIP 754 100 72 53 REGON 530606235 Konto: PKO S.A. 1 Oddz. Opole 21 1240 1633 1111 0010 0337 7137

---

## **RAPORT Z REALIZACJI PROGRAMU OCHRONY ŚRODOWISKA DLA WOJEWÓDZTWA OPOLSKIEGO ZA LATA 2014-2015**

Zlecniodawca

Zarząd Województwa Opolskiego

---

Opole, listopad, 2016

---



Opracowanie zostało dofinansowane przez Wojewódzki Fundusz  
Ochrony Środowiska i Gospodarki Wodnej w Opolu

Opracowanie:

**ECOPLAN**<sup>®</sup>

45-010 Opole  
ul. Szpitalna 3/9  
[www.ecoplan.biz.pl](http://www.ecoplan.biz.pl)  
[ecoplan@ecoplan.biz.pl](mailto:ecoplan@ecoplan.biz.pl)

Nadzór nad opracowaniem:

**mgr Ryszard Kowalczyk**

Program powstał przy współudziale /współpracy z Departamentem Ochrony Środowiska  
Urzędu Marszałkowskiego Województwa Opolskiego.

## SPIS TREŚCI

RAPORT Z REALIZACJI PROGRAMU OCHRONY ŚRODOWISKA DLA WOJEWÓDZTWA OPOLSKIEGO ZA LATA 2014-2015.....	1
1 Cel, zakres i podstawy prawne raportu .....	5
2 Źródła danych.....	5
3 Stopień realizacji wdrażania programu .....	6
3.1 Ochrona przyrody i krajobrazu oraz ochrona lasów.....	6
3.1.1 Opis zmian stanu środowiska w analizowanym okresie obowiązywania POŚ.....	9
3.1.2 Realizacja ustaleń POS.....	14
3.1.3 Realizacja programu w zakresie ochrona przyrody i krajobrazu oraz ochrona lasów 16	
3.2 Ochrona zasobów wodnych, w tym ochrona przed powodzią .....	25
3.2.1 Opis zmian stanu środowiska w analizowanym okresie obowiązywania POŚ..	26
3.2.2 Realizacja ustaleń POS.....	27
3.2.3 Realizacja programu w zakresie ochrony zasobów wodnych, w tym ochrona przed powodzią .....	27
3.3 Ochrona powierzchni ziemi .....	40
3.3.1 Opis zmian stanu środowiska w analizowanym okresie obowiązywania POŚ..	40
3.3.2 Realizacja ustaleń POS.....	42
3.3.3 Realizacja programu w zakresie ochrony powierzchni ziemi .....	43
3.4 Ochrona kopalin .....	46
3.4.1 Opis zmian stanu środowiska w analizowanym okresie obowiązywania POŚ..	46
3.4.2 Realizacja ustaleń POS.....	47
3.4.3 Realizacja programu w zakresie ochrony kopalin.....	48
3.5 Poprawa jakości wód podziemnych i powierzchniowych .....	50
3.5.1 Opis zmian stanu środowiska w analizowanym okresie obowiązywania POŚ..	51
3.5.2 Realizacja ustaleń POS.....	54
3.5.3 Realizacja programu w zakresie poprawy jakości wód podziemnych i powierzchniowych .....	54
3.6 Ochrona powietrza.....	62
3.6.1 Opis zmian stanu środowiska w analizowanym okresie obowiązywania POŚ..	62
3.6.2 Realizacja programu w zakresie ochrony powietrza.....	64
3.7 Racjonalne użytkowanie surowców i energia odnawialna .....	76
3.7.1 Opis zmian stanu środowiska w analizowanym okresie obowiązywania POŚ..	77
3.7.2 Zadania własne .....	77
3.7.3 Zadania koordynowane .....	77
3.8 Ochrona przed hałasem .....	79
3.8.1 Opis zmian stanu środowiska w analizowanym okresie obowiązywania POŚ..	79
3.8.2 Zadania własne Województwa Opolskiego .....	80
3.8.3 Zadania koordynowane .....	81
3.8.4 Realizacja programu w zakresie ochrony przed hałasem.....	81
3.9 Monitoring środowiska.....	84
3.9.1 Realizacja programu w zakresie monitoringu środowiska .....	84
3.10 Edukacja ekologiczna .....	86
3.10.1 Zadania własne i koordynowane .....	86
3.10.2 Realizacja programu w zakresie edukacji ekologicznej.....	87

3.11	Promieniowanie elektromagnetyczne .....	90
3.12	Środowisko a zdrowie .....	90
3.12.1	Zadania własne i koordynowane .....	91
3.12.2	Realizacja programu w zakresie edukacji ekologicznej .....	91
3.13	Cele i zadania o charakterze systemowym .....	94
3.13.1	Realizacja ustaleń POS .....	94
3.13.2	Realizacja programu w zakresie zadań o charakterze systemowym .....	94
4	Wskazówki do aktualizacji programu ochrony środowiska .....	94
5	Podsumowanie .....	95
6	Tabele .....	97
7	Przepisy prawa .....	97
8	Materiały źródłowe .....	98

## 1 CEL, ZAKRES I PODSTAWY PRAWNE RAPORTU

Obowiązek opracowania raportu wynika z art. 18 ust. 2 ustawy Prawo ochrony środowiska z dnia 27 kwietnia 2001r. (tekst jednolity Dz. U. z 2016 r. poz. 672), który obliguje organ wykonawczy województwa do sporządzenia go co dwa lata. Zarząd województwa przedstawia przedmiotowy raport sejmikowi województwa. Zgodnie z brzmieniem punktu IV.4. Programu „Sprawozdawczość z realizacji Programu” niniejszy Raport powinien obejmować 2 lata tj. 2014 i 2015.

Ustawodawca nie określił żadnych wymagań odnośnie zawartości raportu, jaka ma być jego forma, struktura i treść. Przyjęto zatem, że powinno być to krótkie sprawozdanie z realizacji Programu ochrony środowiska za okres minionych ostatnich 2 lat.

Raport informuje o tym, co udało się zrealizować w przyjętym okresie. Jest to opracowanie syntetyczne, zawierające usystematyzowane informacje na temat działań, jakie zostały podjęte w zakresie ochrony środowiska przez poszczególne organy, jednostki administracyjne, mieszkańców oraz podmioty gospodarcze. Jest to przedstawienie rezultatów działań w dziedzinie ochrony i zarządzania środowiskiem. Istotnym elementem raportu jest zestawienie poniesionych nakładów finansowych w ramach poszczególnych zadań, a także wyodrębnienie wskaźników ochrony środowiska dla poszczególnych działań.

Raport jest dokumentem ogólnodostępnym (publicznym), w którym samorząd lokalny prezentuje działania w odniesieniu do środowiska. Zawiera podstawowe informacje o działaniach samorządu terytorialnego z wykonania przez niego ustawowych i dodatkowych działań w tej sferze.

Raport składa się z następujących części, według których usystematyzowano informacje:

- zadań własnych województwa (przedsięwzięcia, które były finansowane w całości lub w części ze środków budżetowych i pozabudżetowych będących w dyspozycji województwa),
- zadań koordynowanych (przedsięwzięcia związane z ochroną środowiska i racjonalnym wykorzystaniem zasobów naturalnych, które były finansowane ze środków przedsiębiorstw oraz ze środków zewnętrznych, będących w dyspozycji organów i instytucji szczebla centralnego, bądź instytucji działających na terenie województwa, ale podległych bezpośrednio organom centralnym).

## 2 ŹRÓDŁA DANYCH

Dane oraz informacje, na bazie których sporządzony został niniejszy raport pochodzą głównie z:

- Rocznika Statystycznego GUS (lata 2009, 2010, 2011, 2012, 2013, 2014, 2015),
- Banku Danych Lokalnych ([www.stat.gov.pl](http://www.stat.gov.pl))
- „Stan środowiska w województwie opolskim (lata 2009, 2010, 2011, 2012, 2013, 2014, 2015) IOŚ WIOŚ, Opole
- ankietyzacji, którą objęto organy i instytucje oraz zakłady wyszczególnione w Programie ochrony środowiska.

Większość informacji dotycząca zadań własnych została uzyskana dzięki współpracy z departamentami merytorycznymi, a w szczególności:

- Departamentem Zdrowia i Polityki Społecznej,
  - Departament Kultury, Sportu i Turystyki,
  - Departament Edukacji i Rynku Pracy,
  - Departament Rolnictwa i Rozwoju Wsi,
  - Departament Infrastruktury i Gospodarki,
  - Departament Polityki Regionalnej i Przestrzennej,
- oraz wojewódzkimi samorządowymi jednostkami organizacyjnymi.

Część informacji, szczególnie od przedsiębiorstw jest niepełna, dlatego może wpływać na ostateczne wyniki kosztów realizacji programu.

Omówienie zmian stanu środowiska zawarte w niniejszym raporcie nie ogranicza się jedynie do lat 2014-15 w jakich zrealizowano raportowane zadania. W większości przypadków w okresie dwóch lat nie wykonano dostatecznej liczby cykli badań które pozwoliłyby na wyciągnięcie jakichkolwiek wniosków. Na przykład badania stanu klimatu akustycznego prowadzone są w cyklu 5-letnim.

### **3 STOPIEŃ REALIZACJI WDRAŻANIA PROGRAMU**

#### **3.1 Ochrona przyrody i krajobrazu oraz ochrona lasów**

Strategicznymi celami zakładanymi do osiągnięcia na terenie województwa opolskiego w zakresie ochrony przyrody i krajobrazu są (zgodnie z Programem ochrony środowiska województwa opolskiego na lata 2012-2015 z perspektywą do roku 2019):

- powstrzymanie pogarszania się stanu gatunków i siedlisk zagrożonych w województwie opolskim, w szczególności objętych unijnym prawodawstwem,
- utrzymanie i wzmocnienie ekosystemów i ich funkcji,
- stworzenie takich warunków i zasad prowadzenia działalności gospodarczej i rozwoju osadnictwa, aby powstrzymać utratę bioróżnorodności, w szczególności na obszarach wodno-błotnych.

Z kolei średniookresowe cele w zakresie ochrony różnorodności biologicznej i krajobrazowej określono jako następujące:

- wdrażanie Europejskiej Sieci Obszarów Chronionych NATURA 2000 oraz rozwój systemów zarządzania obszarami,
- objęcie ochroną prawną obiektów wymagających ochrony w świetle wymogów prawa międzynarodowego, w tym upowszechnienie powoływania form ochrony przyrody przez samorzady gminne,
- objęcie ochroną prawną nowych obszarów, cennych przyrodniczo o znaczeniu regionalnym oraz korytarzy ekologicznych stanowiących powiązanie z najważniejszymi strukturami przyrodniczymi województwa i kraju, w tym tworzenie wspólnych z Czechami transgranicznych obszarów chronionych, przede wszystkim ochrona całego pasma Gór Opawskich i ochrona transgranicznych dolin rzecznych,

- wzmocnienie ochrony i doskonalenie harmonijnego, zrównoważonego rozwoju na obszarach prawnie chronionych lub kwalifikujących się do ochrony prawnej, w szczególności poprzez procedury związane z planowaniem przestrzennym,
- podjęcie aktywnych działań ochronnych, w szczególności na terenach porzuconych łąk i pastwisk oraz w dolinach rzek (renaturyzacja cieków), a także restytucja, translokacja, ochrona ex situ, eksterminacja gatunków obcego pochodzenia,
- pełna inwentaryzacja przyrodnicza województwa oraz rozwój prac badawczych w zakresie oceny stanu i rozpoznawania zagrożeń różnorodności biologicznej, w szczególności gatunków związanych z wodami w kontekście wdrażania Ramowej Dyrektywy Wodnej,
- ochrona i renaturyzacja ekosystemów wodno-błotnych o kluczowym znaczeniu dla zachowania bioróżnorodności: rzek i ich dolin (w szczególności doliny Odry, Nysy Kłodzkiej, Prosną, Małej Panwi, Stobrawy), stawów (m.in. Stawy Tułowickie, Niemodlińskie, w dolinie Stobrawy), oczek wodnych i terenów wodno-błotnych (w szczególności torfowisk oraz wilgotnych i podmokłych łąk), konieczna kompleksowa zmiana procedur stosowanych przez WZMiUW oraz spółek wodnych do gospodarowania wodami zgodna z wymogami Dyrektywy Wodnej,
- utworzenie bazy danych florystycznych (wykazu stanowisk roślin podlegających ochronie prawnej i zagrożonych) w ramach Opolskiego Systemu Informacji Przestrzennej lub innej bazy, która pozwoli na racjonalne lokowanie funkcji i inwestycji mogących stać w konflikcie z ochroną flory województwa,
- rozszerzenie i usprawnienie ochrony ex situ gatunków roślin i zwierząt zagrożonych wyginięciem, w tym utworzenie ogrodu botanicznego w województwie opolskim oraz rozwój ogrodu zoologicznego i zwiększenie jego zaangażowania w zadania związane z ochroną przyrody regionu,
- utrzymanie tradycyjnego, urozmaiconego krajobrazu (północno-zachodnia część województwa) lub przywrócenie różnorodnego użytkowania gruntów na terenach o intensywnej gospodarce rolnej (południowo-wschodnia część) oraz wsparcie i rozwój rolnictwa ekologicznego i zintegrowanego,
- rozwój populacji susła moregowatego w Kamieniu Śląskim oraz restytucja żółwia błotnego i sokoła wędrownego, a także restytucja zagrożonych lub wymarłych roślin (w tym przede wszystkim: rojownik pospolity, aldrawanda pęcherzykowata, sasanka łąkowa, kosaciec syberyjski, leniec bezpodkwiatkowy, widlicz cyprysowy, wroniec widlasty), ochrona flory terenów zurbanizowanych i zagrożonych chwastów,
- rozwijanie monitoringu przyrodniczego, w ramach Regionalnego Monitoringu Środowiska oraz działalności popularyzatorskiej i promocyjnej (publikacje: albumu chronionych roślin woj. opolskiego, czerwonej księgi roślin województwa, atlasu rozmieszczenia roślin zagrożonych województwa, reprezentowanie interesów rodzimej flory na

wystawach kwiaziarskich i ogrodowych o randze regionalnej: „Święto kwiatów” i „Święto Kwitnących Azalii”,

- ochrona i rewaloryzacja krajobrazu kulturowego, w szczególności na wyznaczonych obszarach rezerwatów i parków kulturowych,
- ochrona obszarów o wysokich walorach krajobrazowych (przede wszystkim w granicach istniejących oraz proponowanych wielkopowierzchniowych form ochrony przyrody, a także w granicach dolin rzecznych) przed dysharmonijnymi obiektami wysokościowymi i wielkokubaturowymi (instalacje wiatrowe, stacje bazowe telefonii komórkowej itp.),
- utrzymanie tradycyjnego, urozmaiconego krajobrazu rolniczego w szczególności w północno-wschodniej części województwa, kształtowanie poprzez zadrzewienia i zakrzaczenia krajobrazu intensywnie użytkowanego rolniczo (południowo-zachodnia część województwa),
- łączenie ochrony środowiska kulturowego z ochroną środowiska przyrodniczego.

Zgodnie z Programem ochrony środowiska województwa opolskiego na lata 2012-2015 z perspektywą do roku 2019, strategicznymi celami zakładanymi do osiągnięcia na terenie województwa opolskiego w zakresie ochrony i racjonalnego wykorzystania lasów, w tym łowiectwa są:

- zwiększenie lesistości województwa,
- znaczące powiększenie retencji wodnej w lasach poprzez odtwarzanie terenów wodno-błotnych, budowę systemów zastawek na rowach melioracyjnych itp.,
- stworzenie takich warunków i zasad prowadzenia działalności gospodarczej w lasach, aby funkcje ekologiczne (ochronne) i społeczne mogły być w pełni rozwijane.

Cele strategiczne będą osiągnane przez spełnianie celów średniookresowych w zakresie ochrony i racjonalnego wykorzystania lasów:

- zwiększenie lesistości województwa (osiągnięcie poziomu 26,7% do roku 2014) z uwzględnieniem ochrony bioróżnorodności i warunków przyrodniczo-krajobrazowych,
- znaczące powiększenie retencji wodnej w lasach poprzez odtwarzanie terenów wodno-błotnych, budowę systemów zastawek na rowach melioracyjnych itp.
- poprawa zdrowotności i odporności drzewostanów poprzez ich sukcesywną przebudowę: przebudowa monokultur iglastych uszkodzonych przemysłowo, wprowadzanie gatunków rodzimych, dostosowywanie składu gatunkowego do roślinności potencjalnej,
- ochrona i przywracanie gatunków i siedlisk zagrożonych,
- zwiększanie ilości i powierzchni zadrzewień, w szczególności na terenach intensywnie użytkowanych rolniczo,



- powszechne ale kanalizowane udostępnianie lasu społeczeństwu, w szczególności dla celów turystycznych i edukacyjnych,
- poprawa stanu i produktywności lasów niepaństwowych,
- dostosowanie odstrzału zwierząt łownych do liczebności populacji.

Optymalną sytuacją byłoby, gdyby każdemu z wymienionych celów przyporządkowany był wskaźnik umożliwiający ocenę realizacji POŚ w ramach niniejszego Raportu. W praktyce jest to jednak trudne. Program ochrony środowiska województwa opolskiego na lata 2012-2015 z perspektywą do roku 2019 zawiera najistotniejsze wskaźniki pozwalające na ocenę stopnia realizacji Programu. W obszarze zasobów przyrodniczych i krajobrazu są to: powierzchnia prawnie chroniona - ogółem, obszary Natura 2000, liczba gatunków roślin i zwierząt w stosunku, do których realizowane są programy ochronne, rezerваты, parki krajobrazowe, obszary chronionego krajobrazu, zespoły przyrodniczo-krajobrazowe, użytki ekologiczne. Z kolei w obszarze interwencji obejmującym lasy POŚ podaje wskaźniki: lesistość województwa, powierzchnia lasów uszkodzonych przemysłowo – ogółem, I strefa, II strefa, III strefa (uszkodzeń przemysłowych). Wymienione wskaźniki przeanalizowano poniżej.

### 3.1.1 Opis zmian stanu środowiska w analizowanym okresie obowiązywania POŚ

#### Ochrona przyrody i krajobrazu

Województwo opolskie jest obecnie regionem o najmniejszej w skali kraju powierzchni obszarów objętych ochroną przyrodniczo-krajobrazową. Przyrodnicze obszary chronione zajmują obecnie w województwie 256281 ha (stan na koniec 2014 r. wg GUS), co stanowi ok. 27,2 % powierzchni województwa.

Powierzchnia prawnie chroniona zajmowała w 2009 roku 257 064 ha, co stanowiło 27,3% powierzchni ogólnej województwa. Na przełomie lat 2009 - 2012 powierzchnia obszarów chronionych uległa zmniejszeniu o ok. 791,3 ha, głównie na skutek korekty granic parków krajobrazowych i obszarów chronionego krajobrazu. W kolejnych latach obserwowane jest stopniowe powiększanie arealów przyrodniczych obszarów objętych ochroną o kilka hektarów rocznie. W stosunku do 2009 roku w największym stopniu wzrosła powierzchnia rezerwatów przyrody, tj. o 125,1 ha.

Tabela 3.1-1 Zmiany powierzchni obszarów chronionych na przestrzeni lat 2009 - 2014

Wyszczególnienie	2009	2010	2011	2012	2013	2014
Ogółem:	257 064	256 261	b.d.	256 272	256 275	256 281
Rezerваты przyrody	811,9	893		928,1	931	937
Parki krajobrazowe	62 590,5	61689		61 665	61 665	61 665
Obszary chronionego krajobrazu	192 039	189 628		189 628	189 628	189 628
Stanowiska dokumentacyjne	-	19		19	19	19
Zespoły przyrodniczo-krajobrazowe	-	3322		3322	3322	3322
Użytki ekologiczne	-	710		710	710	710

Wyszczególnienie	2009	2012	2014
Powierzchnia o szczególnych walorach przyrodniczych - % powierzchni obszarów prawnie chronionych	27,31	27,2	27,2

Celem ochrony ważnych z punktu widzenia Europy gatunków fauny i flory oraz ich siedlisk, a także rzadkich siedlisk przyrodniczych, jest tworzenie i rozwijanie europejskiej sieci obszarów chronionych, tj. systemu ostoi Natura 2000. Jego podstawą są dwie unijne dyrektywy:

- Dyrektywa 2009/147/WE w sprawie ochrony dzikiego ptactwa - Dyrektywa Ptasia;
- Dyrektywa 92/43/EWG w sprawie ochrony siedlisk przyrodniczych oraz dzikiej fauny i flory - Dyrektywa Siedliskowa.

W województwie opolskim występuje obecnie 25 obszarów wchodzących w skład europejskiej sieci ekologicznej Natura 2000. Należy zaznaczyć, że podane powyżej powierzchnie obszarów chronionych nie obejmują ostoi Natura 2000. Jest to podyktowane tym, iż ich powierzchnia w znacznym stopniu pokrywa się z innymi obszarowymi formami ochrony przyrody, a ponadto tzw. „ostoje ptasie” i „ostoje siedliskowe” często w znacznym stopniu się pokrywają.

Jak podano w raporcie z realizacji programu ochrony środowiska dla województwa opolskiego za lata 2012 - 2013 (opracowanie z 2014 r.), w granicach województwa opolskiego wyznaczono jako obszary Natura 2000 22 ostoje o powierzchni 41 454 ha, co stanowi 4,4% powierzchni województwa.

W chwili obecnej, tj. w 2016 r., powierzchnię obszarów Natura 2000 w granicach województwa opolskiego szacuje się na 62 500,87 ha, co stanowi 6,64% powierzchni województwa, z czego Obszary Specjalnej Ochrony ptaków (4 ostoje) zajmują w obrębie województwa powierzchnię łączną 14 161,1 ha (1,5% powierzchni ogólnej), natomiast Specjalne Obszary Ochrony siedlisk (21 ostoi), posiadające obecnie status Obszarów mających znaczenie dla Wspólnoty, zajmują łącznie 27 264,7 ha (2,9% pow. ogólnej województwa).

Różnice w powierzchniach i liczbie obszarów nie wynikają prawdopodobnie ze zmian jakie zaszły w ostatnich 2 - 3 latach, lecz są wynikiem rozbieżnych danych podawanych w różnych dokumentach i publikacjach, a także z nieuwzględnienia jako ostoi znajdujących się w granicach województwa 3 obszarów, które zawierają się w nim jedynie fragmentarycznie.

Tabela 3.1-2 Wykaz obszarów Natura 2000 województwa opolskiego

l.p.	Obszar Natura 2000	Kod	Powierzchnia w obrębie województwa [ha]
<b>Obszary Specjalnej Ochrony Ptaków</b>			
1	Zbiornik Nyski	PLB160002	2127,81
2	Grądy Odrzańskie	PLB020002	20906,62
3	Zbiornik Turawski	PLB160004	2124,9
4	Zbiornik Otmuchowski	PLB160003	2027,01
<b>Specjalne Obszary Ochrony Siedlisk</b>			
1	Bory Niemodlińskie	PLH160005	4541,3
2	Dolina Małej Panwi	PLH160008	1085,5
3	Forty Nyskie	PLH160001	55,4
4	Góra św. Anny	PLH160002	5084,3
5	Góry Opawskie	PLH160007	5583,3
6	Kamień Śląski	PLH160003	832,4

l.p.	Obszar Natura 2000	Kod	Powierzchnia w obrębie województwa [ha]
7	Przyłek nad Białą Głucholaską	PLH160016	166,0
8	Rozumicki Las	PLH160018	96,6
9	Opolska Dolina Nysy Kłodzkiej	PLH160014	1439,6
10	Teklusia	PLH160017	316,5
11	Łąki w okolicach Chrzastowic	PLH160010	795,0
12	Łąki w okolicach Kluczborka nad Stobrawą	PLH160013	356,6
13	Łęg Zdieszowicki	PLH160011	619,9
14	Żywocickie Łęgi	PLH160019	101,7
15	Ostoja Sławniowicko-Burgrabicka	PLH160004	771,6
16	Lasy Barucickie	PLH160009	4380,8
17	Łąki w okolicach Karłowic nad Stobrawą	PLH160012	933,5
18	Szumirad	PLH160020	99,1
19	Łęgi koło Chałupek	PLH020104	3,0*
20	Załączński Łuk Warty	PLH100007	0,4*
21	Grądy w Dolinie Odry	PLH100007	5,2*

\* W granicach województwa opolskiego obszary znajdują się tylko fragmentarycznie, tj. są to niewielkie powierzchnie w stosunku do ogólnych powierzchni tych ostoi w województwach ościennych

W ramach działania 5.3 Programu Operacyjnego Infrastruktura i Środowisko 2007-2013, Generalna Dyrekcja Ochrony Środowiska wraz z 16 regionalnymi dyrekcjami ochrony środowiska, począwszy od 2009 r., realizuje projekt POIS.05.03.00-00-186/09 pn. „Opracowanie planów zadań ochronnych dla obszarów Natura 2000 na obszarze Polski”. Plany zadań ochronnych (PZO), które powstają w ramach projektu, stanowią podstawę do prowadzenia właściwych działań ochronnych na obszarach Natura 2000 i są wyszczególnione w harmonogramie finansowo-rzeczowym Programu ochrony środowiska dla województwa opolskiego. Wszystkie przewidziane działania, obejmujące opracowanie planów zadań ochronnych dla 6 różnych obszarów Natura 2000, zostały przeprowadzone.

#### Ochrona lasów

Jednym z celów Programu Ochrony Środowiska Województwa Opolskiego na lata 2012 - 2015, jest zwiększenie lesistości województwa (osiągnięcie poziomu 26,7% do roku 2014). Do oceny stopnia realizacji zadań POŚ zawiera wskaźnik oceny: lesistość województwa. Jako dodatkowe, uzupełniające wskaźniki można przyjąć również: powierzchnia lasów (ha), ewentualnie powierzchnia gruntów zalesionych (ha lub ha w danym roku).

Powierzchnia lasów na przestrzeni lat 2005 – 2015 ulegała stopniowemu zwiększaniu. W stosunku do 2010 roku nastąpił przyrost lasów o 1038 ha. Lesistość na koniec 2014 roku osiągnęła 26,6% (zgodnie z danymi GUS), a więc cel zakładający osiągnięcie 26,7% został prawie osiągnięty. W porównaniu ze stanem wyjściowym (2009 r.) lesistość województwa zwiększyła się na przestrzeni ostatnich kilku lat o 0,1%.

Analiza danych z poszczególnych powiatów pozwala wnioskować, że największa lesistość cechuje powiat opolski i strzelecki (ponad 40%), najmniejsza natomiast powiat głubczycki i miasto Opole (poniżej 10%). Na przestrzeni ostatnich lat lesistość w prawie wszystkich powiatach stopniowo powiększała się. Wyjątkiem jest powiat prudnicki, kędzierzyńsko-kozielski oraz miasto Opole, gdzie wskaźnik lesistości nieznacznie się obniżył.

Stopień powierzchni zalesień realizowanych na gruntach nieleśnych w danym roku nie uległ powiększeniu. Przeciwnie, w porównaniu do poprzednich lat, dynamika zalesień gruntów nieleśnych uległa znacznemu zmniejszeniu, z ponad 100 ha w latach ubiegłych,

zwłaszcza przed 2011 r., do niespełna 40 ha w 2014 roku. Potwierdza to również Raport z realizacji programu ochrony środowiska dla województwa opolskiego za lata 2012-2013.

Z kolei coroczny łączny udział gruntów objętych odnowieniami i zalesieniami, z czego w przewadze to odnowienia sztuczne, nie uległ zmniejszeniu. Przeciwnie, w porównaniu do lat 2009 - 2011 odnowienia i zalesienia zwiększyły się i przekroczyły 2000 ha /rok.

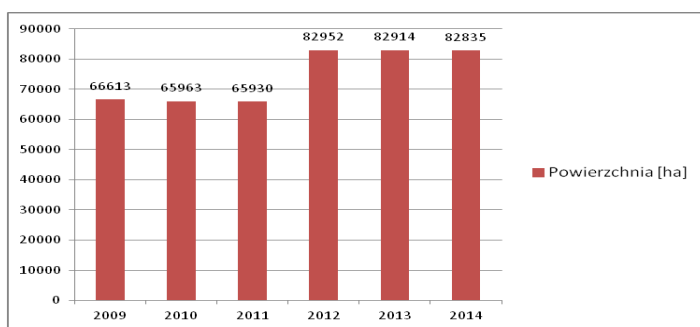
Tabela 3.1-3 Zmiany powierzchni obszarów leśnych [ha]

Wyszczególnienie	2009	2010	2011	2012	2013	2014
Grunty leśne [ha]	256 298,2	256 427,0	256 469,4	256 684,5	256 892,19	257 244,8
Lasy [ha]	249 316,8	249 433,4	249 511,1	249 762,1	249 985,8	250 375,1
Zalesienia gruntów nieleśnych [ha]	125,2	131,3	93,9	127,0	86,01	39,71
Odnowienia i zalesienia [ha]	1 854,8	1 802,4	1 932,3	2 115,0	2 024,0	2 140,6
<b>Lesistość [%]</b>	<b>29,5</b>	<b>29,5</b>	<b>29,6</b>	<b>29,6</b>	<b>29,6</b>	<b>29,6</b>

Tabela 3.1-4 Lesistość według powiatów [%]

Powiat	2009	2010	2011	2012	2013	2014
Powiat brzeski	18,75	18,78	18,81	18,81	18,82	18,86
Powiat głubczycki	6,22	6,26	6,30	6,34	6,35	6,43
Powiat namysłowski	27,36	27,36	27,43	27,52	27,60	27,66
Powiat nyski	12,50	12,54	12,49	12,49	12,53	12,67
Powiat prudnicki	11,34	11,32	11,26	11,34	11,29	11,29
Powiat kędzierzyńsko-kozielski	23,42	23,41	23,48	23,47	23,39	23,37
Powiat kluczborski	29,79	29,79	29,77	29,75	29,86	29,84
Powiat krapkowicki	23,74	23,76	23,76	23,78	23,84	23,86
Powiat oleski	35,21	35,20	35,18	35,21	35,23	35,25
Powiat opolski	44,49	44,52	44,56	44,57	44,60	44,65
Powiat strzelecki	40,50	40,51	40,51	40,58	40,61	40,61
Powiat m.Opole	9,61	9,55	9,55	9,55	9,54	9,54

Jednym ze wskaźników zawartych w POŚ jest powierzchnia lasów uszkodzonych przez przemysł. Dla województwa opolskiego ogólna powierzchnia lasów uszkodzonych przez przemysł, pozostających w zarządzenie lasów państwowych, zmieniała się w ciągu ostatnich kilku lat następująco (GUS Warszawa: Leśnictwo 2015, 2014, 2013, 2012, 2011, 2010):



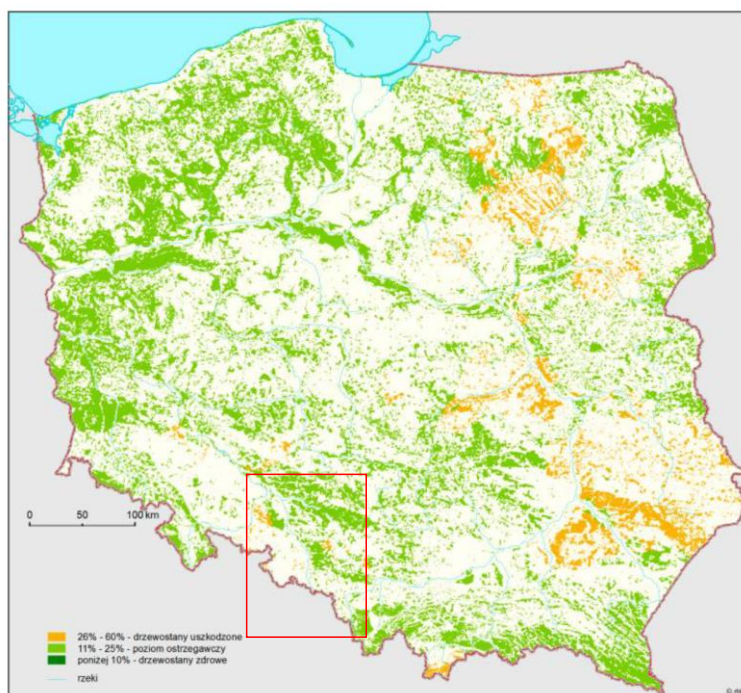
Po gwałtownym wzroście na przełomie 2011 - 2012 roku, powierzchnia lasów uszkodzonych przez przemysł ulega powolnemu corocznemu zmniejszaniu.

Województwo opolskie znajduje się w grupie województw o wysokim poziomie uszkodzenia drzew (wg stanu na 2014 rok). Udział drzew zdrowych nie przekracza w regionie 5%. W tabeli 3.1-5 przedstawiono stan uszkodzenia lasów na podstawie corocznie dokonywanej oceny defoliacji drzew przedstawionej w opracowaniu Stan uszkodzenia lasów w Polsce w 2014 roku na podstawie badań monitoringowych (Instytut Badawczy Leśnictwa Zakład Zarządzania Zasobami Leśnymi, Sękocin Stary, 2015, 2014, 2013, 2012, 2011).

Tabela 3.1-5 Stan uszkodzenia lasów w Polsce w okresie 2010 - 2014 (dla drzew w wieku >20 lat)

Klasa defoliacji	2010	2011	2012	2013	2014
0	11,13	7,88	1,38	0,88	3,29
1	55,62	65,49	59,62	55,00	77,32
2-4	33,25	26,63	39,00	44,13	19,39
<b>Średnia defoliacja [%]</b>	<b>25,03</b>	<b>23,82</b>	<b>27,50</b>	<b>28,51</b>	<b>23,48</b>

Legenda:  
 klasa 0 – od 0 do 10% uszkodzeń – bez defoliacji  
 klasa 1 – od 11 do 25% – lekka defoliacja (poziom ostrzegawczy)  
 klasa 2 – 4 obejmuje łącznie:  
 klasa 2 – od 26 do 60% – średnia defoliacja  
 klasa 3 – powyżej 60% – duża defoliacja  
 klasa 4 – drzewa martwe



Rysunek 3.1-1 Poziom uszkodzenia lasów w 2014 roku na podstawie oceny defoliacji (źródło: Stan uszkodzenia lasów w Polsce w 2014 roku na podstawie badań monitoringowych, Instytut Badawczy Leśnictwa Zakład Zarządzania Zasobami Leśnymi, Sękocin Stary, 2015)

Średnia defoliacja drzew jest zmienna w kolejnych latach i zawiera się w granicach generalnie 23 - 28,5%, przy czym w roku 2014 była najniższa w badanym okresie - 23,48%. Również drzewostany uszkodzone, tj. w klasach 2 - 4, miały najmniejszy udział na przestrzeni lat 2010 - 2014. Udział drzew odznaczających się brakiem defoliacji jest jednak w regionie niewielki i obecnie jest nawet niższy niż w latach wcześniejszych.

### 3.1.2 Realizacja ustaleń POS

#### Zadania własne Województwa Opolskiego

##### **Ochrona przyrody i krajobrazu**

Zadania własne województwa opolskiego przewidziane do realizacji w latach 2012 – 2015 w dziedzinie ochrony przyrody i krajobrazu zostały prawie całkowicie zrealizowane. Na 9 przewidzianych przedsięwzięć, 6 zrealizowano w latach 2012 - 2013, co potwierdza Raport z realizacji Programu ochrony środowiska dla województwa opolskiego za lata 2012-2013. Pozostałe przedsięwzięcia (zadania) nie zostały w tym okresie wykonane.

Ponieważ od 2013r. Centrum Terapii Nerwic nie jest już właścicielem Zamku i parku w Mosznej, odstąpiono od realizacji zadania dotyczącego renowacji zabytkowej alei lipowej w parku w tym czasie. Natomiast w obecnym okresie raportowania przedsięwzięcie było realizowane. W listopadzie 2015 r. zainicjowano prace konserwatorskie obejmujące rewitalizację parku, głównie na alei lipowej. W latach 2015-16 i następnych planowane jest przeprowadzenie prac konserwatorskich w parku.

Nie zostało zrealizowane zadanie ZOL SPZOZ w Głucholazach. Jednostka ta nie mogła przeznaczyć w latach sprawozdawczych założonych w POŚ środków finansowych na ochronę środowiska. Zadanie obejmujące zagospodarowanie terenów zielonych zostało przewidziane w kolejnym okresie programowym.

Od 2015 roku realizowane jest zadanie nie ujęte w harmonogramie Programu ochrony środowiska dla województwa opolskiego na lata 2012 - 2015, dotyczące „Ochrony trzmiela i siedlisk z nim związanych oraz promowania postaw społecznych sprzyjających ochronie bioróżnorodności w Województwie Opolskim”. Zadanie to będzie kontynuowane w następnym okresie programowym.

##### **Ochrona lasów**

Program ochrony środowiska nie zawiera zadań własnych w zakresie ochrony i zrównoważonego wykorzystania lasów.

#### Zadania koordynowane

##### **Ochrona przyrody i krajobrazu**

Program ochrony środowiska w zakresie ochrony przyrody i krajobrazu zawiera 14 przedsięwzięć, natomiast w zakresie ochrony lasów dodatkowo 4 przedsięwzięcia. Większość z nich zrealizowano w latach 2012 – 2013, tj. w poprzednim okresie raportowania realizacji Programu. Dodatkowo znaczną część przedsięwzięć stanowiły zadania nie ujęte w harmonogramie Programu ochrony środowiska dla województwa opolskiego na lata 2012 - 2015.

Podobna sytuacja dotyczy również okresu programowego 2014 - 2015, gdyż w tym okresie znacznie więcej było realizowanych zadań nie ujętych w harmonogramie Programu

ochrony środowiska (zadania zgłoszone w ankietyzacji do Raportu). Były to zadania realizowane przede wszystkim przez RDOŚ w Opolu, a w mniejszym stopniu przez inne instytucje i przedsiębiorstwa. Objęły one w szczególności:

- opracowanie planów zadań ochronnych dla opolskich obszarów Natura 2000;
- realizowanie zadań ochronnych sformułowanych w ustanowionych wcześniej planach zadań ochronnych dla wybranych opolskich obszarów Natura 2000;
- ochronę najcenniejszych muraw, torfowisk i zimowisk nietoperzy w opolskich obszarach Natura 2000;
- opracowanie projektów planów ochrony dla 6 rezerwatów przyrody;
- zadania ochrony czynnej w opolskich rezerwach przyrody w roku 2015;
- nasadzenie drzew i krzewów na wale okalającym wyrobisko górnicze na terenie Cementowni Odra w Opolu.

Opracowanie planów zadań ochronnych dla obszarów Natura 2000 to przedsięwzięcia wyszczególnione w harmonogramie finansowo-rzeczowym Programu ochrony środowiska dla województwa opolskiego. Przewidziane w Programie działania, obejmujące opracowanie planów zadań ochronnych dla 6 różnych obszarów Natura 2000, zostały w większości przeprowadzone w poprzednim okresie raportowania. Natomiast zgodnie z powyższym, w okresie 2014 - 2015 opracowano plany zadań ochronnych dla pozostałych ostoi ujętych oraz obszarów nie ujętych w Programie, mianowicie: „Kamień Śląski”, Ostoja Sławniowicko-Burgrabicka, Łąki w okolicach Chrzastowic, Łąki w okolicach Karłowic nad Stobrawą, Łąki w okolicach Kluczborka nad Stobrawą, Teklusia.

Zawarte w Programie ochrony środowiska zadanie polegające na ustanowieniu form ochrony przyrody (rezerwatów przyrody, użytków ekologicznych, zespołów przyrodniczo-krajobrazowych, stanowisk dokumentacyjnych) nie zostało zrealizowane przez Regionalną Dyрекcyję Ochrony Środowiska w Opolu. Podstawowym powodem było prowadzenie w okresie programowym działań obejmujących tworzenie dokumentów planistycznych dla istniejących rezerwatów przyrody oraz wykonywanie działań związanych z ochroną czynną w rezerwach przyrody.

Regionalna Dyrekcja Ochrony Środowiska w Opolu zaznaczyła ponadto, że nie realizowała przedsięwzięcia obejmującego zachowanie i wzbogacanie różnorodności biologicznej w rezerwacie przyrody „Góra św. Anny”, gdyż zadanie to zostało już zrealizowane przez Zespół Opolskich Parków Krajobrazowych.

Jedno z przedsięwzięć ma charakter pracy ciągłej, a dotyczy wprowadzania zadrzewień i zakrzaceń śródpolnych, co powinno być realizowane przez różne jednostki: gminy, rolników, Agencje Rozwoju i Modernizacji Rolnictwa, Wojewódzki Ośrodek Doradztwa Rolnego.

Reasumując, z przedsięwzięć koordynowanych zawartych w Programie ochrony środowiska, nie zrealizowano ostatecznie 2: utworzenie rezerwatów przyrody, użytków ekologicznych, zespołów przyrodniczo-krajobrazowych i stanowisk dokumentacyjnych; rewaloryzacja drzewostanu parku Wolności w Brzegu - zadanie zostało przewidziane w planie wydatków Brzegu na 2016 rok.

Razem na realizację wszystkich przedsięwzięć koordynowanych zrealizowanych w okresie 2014 - 2015 wydano 1 684 302 zł.

#### **Ochrona lasów**

Program ochrony środowiska w zakresie ochrony i zrównoważonego wykorzystania lasów zawiera 4 przedsięwzięcia, z których 3 mają charakter prac ciągłych finansowanych ze środków własnych. Są to przedsięwzięcia, których wdrażaniem sukcesywnie zajmują się nadleśnictwa oraz gminy w ramach prowadzonej działalności, w tym związanej z planowaniem przestrzennym. Obejmują one: wprowadzanie lub aktualizację granicy polno-leśnej w miejscowych planach zagospodarowania przestrzennego; przebudowę drzewostanów uszkodzonych przez przemysł lub dostosowanie drzewostanów do warunków siedliskowych; aktualizację programów ochrony przyrody.

### 3.1.3 Realizacja programu w zakresie ochrona przyrody i krajobrazu oraz ochrona lasów

W tabeli [patrz: Tabela 3.1-6] zestawiono informację o postępie realizacji zadań w zakresie ochrony przyrody i krajobrazu oraz ochrony lasów na terenie województwa opolskiego. Działania podzielono zgodnie z wcześniejszym opisem na działania własne oraz działania koordynowane.



Tabela 3.1-6 Realizacja programu w zakresie ochrona przyrody i krajobrazu oraz ochrona lasów

Lp.	Przedsięwzięcie	Jednostka realizująca	Zakładany termin realizacji	Stopień realizacji Z/N/Cz*	Przedsięwzięcia zrealizowane			Przedsięwzięcia niezrealizowane – uwagi (powód braku realizacji, zakładany termin realizacji itp.)
					Faktyczny termin realizacji	Koszt zadania w latach 2014-2015 w tys. złotych	Źródła finansowania	
<b>Zadania własne</b>								
1	Renowacja zabytkowej alei lipowej i inne prace w parku w Mosznej	Moszna Zamek Sp. z o.o.	2014 - 2016	C			WFOS Budżet województwa	
2	Zagospodarowanie terenów zielonych jednostki	ZOL SPZOZ w Głucholazach	2013 - 2014	N			WFOS Środki własne Budżet województwa	Zadanie niezrealizowane z powodu braku środków finansowych, przewidziane do realizacji w następnym okresie programowym
3	Projekt „Ochrona trzmiela i siedlisk z nim związanych oraz promowanie postaw społecznych sprzyjających ochronie bioróżnorodności w Województwie Opolskim” współfinansowany przez Unię Europejską ze środków Europejskiego Funduszu Rozwoju Regionalnego w ramach Regionalnego Programu Operacyjnego województwa Opolskiego na lata 2014-2020. W ramach projektu realizowane są działania służące poprawie stanu i ochrony różnorodności biologicznej w Województwie Opolskim z uwzględnieniem podnoszenia świadomości ekologicznej mieszkańców i	Samorząd Województwa Opolskiego. Departament Kultury, Sportu i Turystyki Filharmonia Opolska im. Józefa Elsnera w Opolu Muzeum Wsi Opolskiej w Opolu	2015 - 2017 Zadanie nie ujęte w harmonogramie POS	Cz	Wrzesień 2015- październik 2017	Projekt jest realizowany od 2015 r. Koszt zadania: 665 957 99 zł	Budżet Samorządu Województwa Opolskiego, środki unijne ( EFRR)	Nie dotyczy

Z komentarzem [AT1]: Zadanie własne

Lp.	Przedsięwzięcie	Jednostka realizująca	Zakładany termin realizacji	Stopień realizacji Z/N/Cz*	Przedsięwzięcia zrealizowane			Przedsięwzięcia niezrealizowane – uwagi (powód braku realizacji, zakładany termin realizacji itp.)
					Faktyczny termin realizacji	Koszt zadania w latach 2014-2015 w tys. złotych	Źródła finansowania	
	promowaniem proekologicznych zachowań							
<b>Suma kosztów zadań</b>					<b>665,958 tys. zł.</b>			
<b>Zadania koordynowane</b>								
1	Opracowanie planu ochrony dla obszaru specjalnej ochrony siedlisk: „Kamień Śląski”, „Ostoja Sławniowicko-Burgrabicka”	RDOŚ w Opolu	2013	Z	2014	78 597 zł	POLiŚ 2007-2013 + budżet państwa	Nie dotyczy
2	Utworzenie rezerwatów przyrody, użytków ekologicznych, zespołów przyrodniczo-krajobrazowych i stanowisk dokumentacyjnych.	RDOŚ w Opolu	2014, 2015	N	-	-	-	RDOŚ w Opolu w analizowanym okresie nie utworzył rezerwatów przyrody. Zadania realizowane przez jednostkę w zakresie rezerwatów przyrody związane były w głównej mierze z tworzeniem dokumentów planistycznych dla istniejących rezerwatów (plany ochrony, zadania ochronne) oraz wykonywaniem działań związanych z ochroną czynną w rezerwach przyrody.
3	Zachowanie i wzbogacanie różnorodności biologicznej na terenie rezerwatu przyrody „Góra Św. Anny”.	RDOŚ w Opolu	2014	N	-	-	-	Zadanie zrealizowane przez ZOPK.
4	Opracowanie planów zadań ochronnych dla opolskich obszarów Natura 2000,	RDOŚ w Opolu	2014 - 2016 Zadanie nie ujęte w	Z	2014 - 2016	696 778,65 zł	MF EOG 2009 – 2014 + budżet państwa	Nie dotyczy

Lp.	Przedsięwzięcie	Jednostka realizująca	Zakładany termin realizacji	Stopień realizacji Z/N/Cz*	Przedsięwzięcia zrealizowane			Przedsięwzięcia niezrealizowane – uwagi (powód braku realizacji, zakładany termin realizacji itp.)
					Faktyczny termin realizacji	Koszt zadania w latach 2014-2015 w tys. złotych	Źródła finansowania	
	<p>monitoring, ochrona siedlisk i gatunków.</p> <p>W ramach projektu ustanowiono plany zadań ochronnych dla 4 obszarów Natura 2000: Łąki w okolicach Chrzastowic, Łąki w okolicach Karłowic nad Stobrawą, Łąki w okolicach Kluczborka nad Stobrawą, Teklusia, wykonano 3 ekspertyzy przyrodnicze siedlisk i gatunków na potrzeby sporządzenia planu zadań ochronnych dla obszarów Natura 2000: Bory Niemodlińskie, Łęg Zdieszowicki i Lasy Barucickie oraz zrealizowano zadania ochronne sformułowane w ustanowionych wcześniej planach zadań ochronnych dla wybranych opolskich obszarów Natura 2000, z których najważniejsze to:</p> <ul style="list-style-type: none"> <li>• eliminacja robinii akacjowej w siedlisku 9170 w obszarze Natura 2000 Forty Nyskie;</li> <li>• wykonanie dwóch ekspertyz budowlanych w celu określenia stanu technicznego części fortów (Fort Prusy i Reduta Królicza z Korytarzem Cygaro) w obszarze Natura 2000 Forty Nyskie;</li> </ul>		harmonogramie POS					

Lp.	Przedsięwzięcie	Jednostka realizująca	Zakładany termin realizacji	Stopień realizacji Z/N/Cz*	Przedsięwzięcia zrealizowane			Przedsięwzięcia niezrealizowane – uwagi (powód braku realizacji, zakładany termin realizacji itp.)
					Faktyczny termin realizacji	Koszt zadania w latach 2014-2015 w tys. złotych	Źródła finansowania	
	<ul style="list-style-type: none"> <li>wykonanie dwóch ekspertyz hydrologicznych siedlisk przyrodniczych: 7110 i 91D0 w obszarze Natura 2000 Dolina Małej Panwi;</li> <li>wykonanie 45 monitoringów stanu ochrony siedlisk przyrodniczych i gatunków w opolskich obszarach Natura 2000.</li> <li>przeprowadzenie prac badawczych mających na celu ustalenie stanu zachowania siedliska 3150 Starorzecza i naturalne eutroficzne zbiorniki wodne ze zbiorowiskami z Nympheion, Potamion w obszarze Natura 2000 Dolina Małej Panwi;</li> <li>ograniczenie poruszanie się ludzi na obszarach chronionych poprzez umieszczenie szlabanów ograniczających wjazd pojazdami silnikowymi na teren czaszy zbiorników (2 obszary), ustawienie tablic informujących o zakazach obowiązujących w stosunku do chronionych gatunków ptaków będących przedmiotami ochrony w obszarach Natura 2000</li> </ul>							

Lp.	Przedsięwzięcie	Jednostka realizująca	Zakładany termin realizacji	Stopień realizacji Z/N/Cz*	Przedsięwzięcia zrealizowane			Przedsięwzięcia niezrealizowane – uwagi (powód braku realizacji, zakładany termin realizacji itp.)
					Faktyczny termin realizacji	Koszt zadania w latach 2014-2015 w tys. złotych	Źródła finansowania	
	Zbiornik Nyski i Zbiornik Otmuchowski; <ul style="list-style-type: none"> <li>wykonanie ekspertyzy polegającej na inwentaryzacji nieznanych miejsc gniazdowania gatunku A073 Kania czarna <i>Milvus Migrans</i> i A074 Kania ruda <i>Milvus milvus</i> w granicach obszaru Natura 2000 Grądy Odrzańskie.</li> </ul>							
5	Ochrona najcenniejszych muraw, torfowisk i zimowisk nietoperzy w opolskich obszarach Natura 2000, w tym m.in. <ul style="list-style-type: none"> <li>ustanowiono plany ochrony dla rezerwatów przyrody „Ligota Dolna” i „Złote Bagna”;</li> <li>wykonano ekspertyzę wskazującą techniczne uwarunkowania przeprowadzenia działań ochronnych dla muraw kserotermicznych w obszarze Natura 2000 Góra Świętej Anny wraz z prowadzeniem tych działań - usunięto sosnę czarną.</li> <li>wykonano ekspertyzę wskazującą techniczne uwarunkowania</li> </ul>	RDOŚ w Opolu	2013 - 2014 Zadanie nie ujęte w harmonogramie POS	Z	2013 - 2014	211731,20 zł	POLiŚ 2007-2013 + budżet państwa	Nie dotyczy

Lp.	Przedsięwzięcie	Jednostka realizująca	Zakładany termin realizacji	Stopień realizacji Z/N/Cz*	Przedsięwzięcia zrealizowane			Przedsięwzięcia niezrealizowane – uwagi (powód braku realizacji, zakładany termin realizacji itp.)
					Faktyczny termin realizacji	Koszt zadania w latach 2014-2015 w tys. złotych	Źródła finansowania	
	przeprowadzenia działań ochronnych dla sztolni nad Białą Głucholąską i sztolni nad Bystrym Potokiem w OZW „Góry Opawskie” wraz z przeprowadzeniem tych działań - zabezpieczono zimowiska nietoperzy (podkowca małego i nocka dużego) w Sztolniach nad Białą Głucholąską i Bystrym Potokiem w obszarze Natura 2000 Góry Opawskie poprzez montaż krat, <ul style="list-style-type: none"> <li>• wykonano zabiegi polegające na suwaniu tawuły kutnerowatej w obszarze Natura 2000 Bory Niemodlińskie;</li> <li>• oznakowano 8 opolskich obszarów Natura 2000 tablicami informującymi o ich nazwach;</li> <li>• usunięto odpady zalegające w korytarzach Fortu Prusy w obszarze natura 2000 Forty Nyskie.</li> </ul>							
6	Ochrona różnorodności biologicznej opolskich obszarów Natura 2000 w roku 2014. W ramach projektu opracowano projekty planów zadań ochronnych dla czterech	RDOŚ w Opolu	2013 - 2014 Zadanie nie ujęte w harmonogramie POS	Z	2013 - 2014	265 948,10 zł	WFOŚiGW w Opolu + środki własne	Nie dotyczy

Lp.	Przedsięwzięcie	Jednostka realizująca	Zakładany termin realizacji	Stopień realizacji Z/N/Cz*	Przedsięwzięcia zrealizowane			Przedsięwzięcia niezrealizowane – uwagi (powód braku realizacji, zakładany termin realizacji itp.)
					Faktyczny termin realizacji	Koszt zadania w latach 2014-2015 w tys. złotych	Źródła finansowania	
	obszarów Natura 2000: Zbiornik Turawa, Przylęk nad Białą Glucholaską, Opolska Dolina Nysy Kłodzkiej oraz Żywocickie Łęgi, a także projekt planu ochrony dla rezerwatu przyrody "Barucice", ekspertyzę przyrodniczą dotyczącą przyczyn wymierania kotewki orzecha wodnego w rezerwacie przyrody "Smolnik" oraz zabezpieczono część zimowisk nietoperzy w obszarze Natura 2000 Forty Nyskie (montaż 2 krat zabezpieczających).							
7	Opracowanie projektów planów ochrony dla 6 rezerwatów przyrody: "Biesiec", "Góra Św. Anny", "Kamieniec", "Prądy", "Kamień Śląski", "Tęczynów"	RDOŚ w Opolu	2014 - 2015 Zadanie nie ujęte w harmonogramie POS	Z	2014 - 2015	111500 zł	WFOŚiGW w Opolu + środki własne	Nie dotyczy
8	Zadania ochrony czynnej w opolskich rezerwach przyrody w roku 2015. W ramach projektu wykonano zadania polegające na utrzymaniu i odtworzeniu muraw kserotermicznych na powierzchni ok. 6,44 ha w rezerwacie przyrody "Ligota Dolna" oraz ograniczeniu ekspansji gatunków inwazyjnych na powierzchni ok. 12 ha w rezerwacie przyrody "Złote Bagna".	RDOŚ w Opolu	2015 Zadanie częściowo ujęte w harmonogramie POS	Z	2015	111 396 zł	WFOŚiGW w Opolu + środki własne	Nie dotyczy

RAPORT Z REALIZACJI PROGRAMU OCHRONY ŚRODOWISKA DLA WOJEWÓDZTWA OPOLSKIEGO ZA LATA 2014-2015

Lp.	Przedsięwzięcie	Jednostka realizująca	Zakładany termin realizacji	Stopień realizacji Z/N/Cz*	Przedsięwzięcia zrealizowane			Przedsięwzięcia niezrealizowane – uwagi (powód braku realizacji, zakładany termin realizacji itp.)
					Faktyczny termin realizacji	Koszt zadania w latach 2014-2015 w tys. złotych	Źródła finansowania	
9	Porealizacyjny monitoring przyrodniczy dla Farmy Wiatrowej Lipniki	TAURON Ekoenergia Sp. z o.o.	2012 - 2015 Zadanie nie ujęte w harmonogramie POS	Z	2012 - 2015	80004,0 zł	Własne	
10	Nasadzenie drzew i krzewów na wale okalającym wyrobisko górnicze od strony Os. Chabry	Cementownia „Odra” S.A.	2015 Zadanie nie ujęte w harmonogramie POS	Z	2015	96 000 zł	Własne	
11	Wykonanie projektu Rewitalizacja techniczno-przyrodnicza części zabytkowego parku przypałacowego Zespołu Szkół w Tułowicach	Zespół Szkół w Tułowicach	2014 Zadanie nie ujęte w harmonogramie POS	Z	Grudzień 2015	32,350	Środki otrzymane z Powiatu Opolskiego	Przewidziane w Programie zadanie „Rewitalizacja parku w Tułowicach” planuje się wykonać w następnym okresie programowym
12	Wprowadzanie zadrzewień i zakrzaceń śródpolnych	Gminy, Rolnicy ARIMR, WODR	Praca ciągła				EFR	
13	Wprowadzenie lub aktualizacja granicy polno-leśnej w miejscowych planach zagospodarowania przestrzennego	Powiaty Gminy Nadleśnictwa Marszałek	Praca ciągła				Środki własne	
14	Przebudowa drzewostanów uszkodzonych przez emisje przemysłowe lub dostosowanie do warunków siedliskowych	Nadleśnictwa	Praca ciągła				Środki własne	
15	Aktualizacja programów ochrony przyrody	Nadleśnictwa	Praca ciągła				Środki własne	
<b>Suma kosztów zadań</b>						<b>1 684,30 tys. zł.</b>		

\*Z – zrealizowane, N – niezrealizowane, Cz – częściowo zrealizowane



### 3.2 Ochrona zasobów wodnych, w tym ochrona przed powodzią

Zgodnie z „Programem Ochrony Środowiska dla Województwa Opolskiego na lata 2012-2015 z perspektywą do roku 2019”:

Głównymi celami średniookresowymi jest racjonalizacja gospodarowania zasobami wód powierzchniowych i podziemnych w taki sposób, aby uchronić gospodarkę od deficytów wody, zabezpieczyć przed skutkami powodzi oraz zwiększenie samofinansowania gospodarki wodnej. Naczelnym zadaniem będzie dążenie do maksymalizacji oszczędności zasobów wodnych na cele przemysłowe i konsumpcyjne, zwiększenie retencji wodnej oraz skuteczna ochrona głównych zbiorników wód podziemnych przed zanieczyszczeniem.

(...)

Strategicznymi celami uwzględniającymi wymogi Polityki Ekologicznej Państwa na lata 2009-2012 z perspektywą do roku 2016, cele Strategii Gospodarki Wodnej z września 2005 r. oraz generalne założenia wynikające z „Dyrektywy powodziowej” do osiągnięcia na terenie województwa opolskiego w zakresie ochrony i racjonalnego wykorzystania zasobów wodnych są:

- pełne wdrożenie idei zrównoważonej produkcji i konsumpcji w odniesieniu do zużycia wody na cele przemysłowe, komunalne i rolnicze,
- wyrównanie odpływów wód i ochrona przed powodzią terenów objętych inwestycjami w województwie opolskim,
- odbudowa naturalnej retencji gruntowo-glebowej,
- zapobieganie lokalizacji zabudowy na obszarach szczególnego zagrożenia powodzią.

(...)

Najważniejszymi celami w zakresie ochrony przed powodzią, w województwie opolskim są:

- realizacja „Programu dla Odry 2006”,
- modernizacja istniejącego systemu ochrony przeciwpowodziowej w celu ochrony terenów zabudowanych, znaczące zwiększenie udziału metod nietechnicznych,
- zwiększenie retencji naturalnej, mikroretencji, w szczególności w dolinach rzecznych i lasach,
- zapobieganie lokalizacji zabudowy na terenach zalewowych, w szczególności z wykorzystaniem instrumentów planowania przestrzennego.

Do głównych działań na lata 2012-2015 realizujących założone cele zaliczono:

- Opracowanie strategii i programów zagospodarowania wód kopalnianych
- Kontynuowanie prac geologicznych dot. dokumentowania zasobów dyspozycyjnych jednostek bilansowych do sporządzenia planów gospodarki wodami w dorzeczu.
- Dokumentowanie zasobów wydzielonych jednolitych części wód (JCWod) dla oceny stanu ilościowego oraz relacji pomiędzy ich zasobami

a poborem oraz ustalenia dostępnych zasobów i przepływów w obszarach transgranicznych.

- Wprowadzenie zamkniętych obiegów wody w przemyśle, wodooszczędnych technologii produkcji, w szczególności stosowanie BAT (najlepszej dostępnej techniki)
- Realizacja przedsięwzięć modernizacyjnych w systemach zaopatrzenia w wodę, ukierunkowanych na zmniejszenie własnych strat wody
- Spowalnianie odpływu wód poprzez odtwarzanie mikroretencji, renaturyzację rzek, budowę i remont zastawek w systemie melioracji szczegółowej
- Ochrona i odtwarzanie obszarów wodno-błotnych (inwentaryzacja obszarów, diagnoza ich stanu, program działań ochronnych lub renaturalizacyjnych)
- Opracowania dokumentów ustalających granice zasięgu wód powodziowych, stworzenia map zagrożenia i ryzyka powodziowego
- Modernizacja i budowa nowych obwałowań, remonty zbiorników wodnych
- Budowa i renaturyzacja terenów na polderach
- Renaturyzacja koryt rzecznych
- Modernizacja jazów i śluz
- Zapobieganie lokalizacji zabudowy na terenach zalewowych
- Edukacja interesariuszy i zastosowanie na większą skalę nietechnicznych metod ochrony przed powodzią

### 3.2.1 Opis zmian stanu środowiska w analizowanym okresie obowiązywania POŚ

#### Zasoby wód podziemnych

Na podstawie informacji opublikowanych przez Państwowy Instytut Geologiczny, Państwowy Instytut Badawczy w opracowaniach: „Bilans zasobów eksploatacyjnych i dyspozycyjnych wód podziemnych Polski wg stanu na dzień 31 grudnia 2013r.” i „Bilans zasobów eksploatacyjnych i dyspozycyjnych wód podziemnych Polski wg stanu na dzień 31 grudnia 2014r.”, w tabeli [patrz: Tabela 3.2-1] przedstawiono wielkość ustalonych zasobów eksploatacyjnych zwykłych wód podziemnych w województwie opolskim.

Tabela 3.2-1 Wielkość ustalonych zasobów eksploatacyjnych zwykłych wód podziemnych w województwie opolskim w latach 2013 i 2014

L.p.	Rok	Stan [m <sup>3</sup> /h]	Stan zasobów eksploatacyjnych w m <sup>3</sup> /h utworów			
			czwartorzędowych	neogeneńsko-paleogeneńskich	kredowych	starszych
1.	2013	56663.34	24703.25	15253.25	1916.00	14790.84
2.	2014	56689.74	24656.55	15295.25	1916.00	14821.94

#### Zasoby wód powierzchniowych

Zlewniami rzeczными o największym module zasobowym są zlewnie Nysy Kłodzkiej, Małej Panwi, Stobrawy, Osobłogi i Proсны. Zasoby dyspozycyjne wód powierzchniowych województwa opolskiego, w przekroju granicznym z województwem dolnośląskim szacuje się na około 448,5 mln m<sup>3</sup> w roku suchym, oraz na około 860 mln m<sup>3</sup> w roku normalnym.

### Ochrona przed powodzią

Województwo opolskie jest obszarem zagrożonym zalewaniami powodziowymi. Do głównych elementów infrastruktury związanej z ochroną przeciwpowodziową na terenie województwa opolskiego (dane GUS wg stanu na 31 grudnia 2014) zaliczyć należy:

- 374 km wałów przeciwpowodziowych
- zbiorniki wodne o łącznej pojemności użytkowej 4260 dam
- 4 stacje pomp odwadniających obszary o łącznej powierzchni 7,1 tys. ha.

#### 3.2.2 Realizacja ustaleń POS

##### Zadania własne

Zgodnie z informacją zamieszczoną w „Raporcie z realizacji programu ochrony środowiska dla województwa opolskiego za lata 2012-2013”, z 29 zadań własnych, zrealizowanych zostało 15 zadań na łączną kwotę 34 276,6 tys. zł, w trakcie realizacji jest 6 zadań. Łączny koszt poniesiony w latach 2012-2013 na ochronę zasobów wód i ochronę przeciwpowodziową wyniósł 52 568,2 tys. zł.

W latach 2014-2015 zrealizowano 7 zadań, a 3 zostały zrealizowane częściowo. Łączny koszt poniesiony w latach 2014-2015 na ochronę zasobów wód i ochronę przeciwpowodziową wyniósł 42 451,09 tys. zł.

##### Zadania koordynowane

Zgodnie z informacją zamieszczoną w „Raporcie z realizacji programu ochrony środowiska dla województwa opolskiego za lata 2012-2013”, w okresie tym zrealizowano 48 zadań, z których 26 nie ujęto w harmonogramie POŚ, a które zostały zgłoszone w ankietyzacji jako dodatkowe zadania w zakresie ochrony zasobów wodnych. Z zadań ujętych w harmonogramie POŚ zrealizowanych zostało 9 inwestycji na łączną kwotę 52 796 tys. zł.

W latach 2014-2015 zrealizowano 14 zadań, a 7 zostało zrealizowanych częściowo. Łączny koszt poniesiony w latach 2014-2015 na ochronę zasobów wód i ochronę przeciwpowodziową wyniósł 106 405,09 tys. zł.

#### 3.2.3 Realizacja programu w zakresie ochrony zasobów wodnych, w tym ochrona przed powodzią

Tabela 3.2-2 Realizacja programu w zakresie ochrony zasobów wodnych, w tym ochrona przed powodzią

Lp.	Przedsięwzięcie	Jednostka realizująca	Zakładany termin realizacji	Stopień realizacji Z/N/Cz*	Przedsięwzięcia zrealizowane			Przedsięwzięcia niezrealizowane – uwagi (powód braku realizacji, zakładany termin realizacji itp.)
					Faktyczny termin realizacji	Koszt zadania w latach 2014-2015 w tys. złotych	Źródła finansowania	
<b>Zadania własne</b>								
1.	Modernizacja i uzupełnienie prawostronnego obwałowania rzeki Odry na odcinku km 160+200-163+700 w miejscowościach Borki, Dobrzeń Mały i Dobrzeń Wielk	WZMiUW w Opolu	2012-2014	Cz	2012-2016	2012 r. - 2 273 272,45 zł 2013 r. - 3 306 303,46 zł. 2014 r. - 1 416 851,87 zł. 2015 r. - 7 076 275,79 zł.	Program dla Odry-2006; PROW 2007-2013	
2.	Budowa cofkowych wałów przeciwpowodziowych rz. Dzielniczki wraz z Kanałem Ulgi w m. Roszowicki Las, Roszowice, Dzielnica gm. Cisek	WZMiUW w Opolu	2009-2015	N		2009 r. - 122 536,80 zł. 2010 r. - 11 858,40 zł 2013 r. - 130 515,30 zł 2015 r. - 115 570,80 zł.	<del>PROW 2007-2013;</del> Budżet Państwa	Termin zakończenia prac projektowych uległ znacznemu przesunięciu z powodu licznych odwołań od poszczególnych decyzji administracyjnych, co uniemożliwiło realizację zadania w ramach PROW 2007-2013. Dokumentacja projektowa została zakończona w 2015 roku, nie uzyskano decyzji pozwolenie na realizację inwestycji. Brak jest źródła finansowania na wypłatę odszkodowań za grunty zajęte pod planowaną inwestycję oraz realizację.
3.	Wał przeciwpowodziowy rzeki Odry w km 66+300-	WZMiUW w Opolu	2009-2015	Z	2009-2015	2009 r. - 164 700,00 zł	PROW 2007-2013	

Lp.	Przedsięwzięcie	Jednostka realizująca	Zakładany termin realizacji	Stopień realizacji Z/N/Cz*	Przedsięwzięcia zrealizowane			Przedsięwzięcia niezrealizowane – uwagi (powód braku realizacji, zakładany termin realizacji itp.)
					Faktyczny termin realizacji	Koszt zadania w latach 2014-2015 w tys. złotych	Źródła finansowania	
	77+000 Przewóz - Podlesie - Miejsce Odrzańskie gm. Cisek, I etap Przewóz					2010 r. - 131 150,00 zł 2011 r. - 329 025,00 zł 2012 r. - 123 000,00 zł 2013 r. - 1 432 830 86 zł 2014 r. - 5 341 471,86 zł 2015 r. - 1 683 419,10 zł		
4.	Wał przeciwpowodziowy rzeki Odry w km 66+300-77+000 Przewóz - Podlesie - Miejsce Odrzańskie gm. Cisek , II etap Podlesie	WZMiUW w Opolu	2011-2016	Z	2011-2014	2011 r. - 335 360,00 zł 2012 r. - 36 100,00 zł 2013 r. - 1 078 102,00 zł 2014 r. - 7 538 840,45 zł	PROW 2007-2013	
5.	Odbudowa cieków Biała w km 91+820-5+525 i Rzymkowicki w km 0+000-3+022 wraz zbudowlami melioracji podstawowych w miejscowościach Dobra, Strzeleczyki gm. Strzeleczyki	WZMiUW w Opolu	2008-2013	N		2008 r. - 44 196,20 zł 2009 r. - 7 000,00 zł	<del>PROW 2007-2013;</del> Budżet Państwa	Stan prawny nieruchomości nie został uregulowany, co powoduje konflikty i problemy prawne z uzyskaniem prawa dysponowania gruntem na cele budowlane i uzyskaniem pozwolenia na budowę.
6.	Kanał przerzutowy Odry - Odrzyca gm. Lubsza	WZMiUW w Opolu	2008-2013	Cz		2008 r. - 29 999,80 zł 2009 r. - 11 114,20 zł	<del>PROW 2007-2013;</del> Budżet Państwa	Dokumentacja znajduje się na etapie opracowania w 2016 roku w ramach środków budżetu państwa. Brak jest źródła

Lp.	Przedsięwzięcie	Jednostka realizująca	Zakładany termin realizacji	Stopień realizacji Z/N/Cz*	Przedsięwzięcia zrealizowane			Przedsięwzięcia niezrealizowane – uwagi (powód braku realizacji, zakładany termin realizacji itp.)
					Faktyczny termin realizacji	Koszt zadania w latach 2014-2015 w tys. złotych	Źródła finansowania	
								finansowania na realizację inwestycji.
7.	Przebudowa wału "Metalchem" m. Opole w związku ze skutkami powodzi w maju czerwcu 2010 roku	WZMiUW w Opolu	2012-2013	Z	2012-2014	2012 r. - 1 397 820,00 zł 2013 r. - 5 385 504,51 zł. 2014 r. - 12 748 765,39 zł	Program dla Odry-2006; NFOŚiGW	
8.	Odbudowa prawostronnego wału rzeki Odry, gm. Bierawa	WZMiUW w Opolu	2012-2014	N				W trakcie opracowań 2016 r. znajduje się dokumentacja projektowa pn. Budowa, przebudowa i modernizacja prawego wału rzeki Odry na długości 150m - wał poprzeczny gm. Bierawa. Brak jest źródła finansowania na realizację inwestycji. Zadanie zostało ujęte w tabeli nr 2 Przedsięwzięcia planowane do realizacji - Program na lata 2016-2020.
9.	Odbudowa wałów rzeki Odry na odcinku od m. Lasaki do m. Poborszowicki Las, gm. Reńska Wieś i Kędzierzyn-Koźle	WZMiUW w Opolu	2014-2016	Cz		2014 r. - 123 000,00 zł. 2015 r. - 123 060,00 zł.	gm. Kędzierzyn-Koźle	Dokumentacja projektowa "wał Lasaki-Poborszów" znajduje się w trakcie opracowania w ramach środków gm. K-Koźle w dwóch etapach. Dokumentacja dla etapu I została zakończona, realizacja etapu I została zaplanowana w 2017 roku

RAPORT Z REALIZACJI PROGRAMU OCHRONY ŚRODOWISKA DLA WOJEWÓDZTWA OPOLSKIEGO ZA LATA 2014-2015

Lp.	Przedsięwzięcie	Jednostka realizująca	Zakładany termin realizacji	Stopień realizacji Z/N/Cz*	Przedsięwzięcia zrealizowane			Przedsięwzięcia niezrealizowane – uwagi (powód braku realizacji, zakładany termin realizacji itp.)
					Faktyczny termin realizacji	Koszt zadania w latach 2014-2015 w tys. złotych	Źródła finansowania	
								w ramach środków budżetu państwa (zadanie zgłoszone na druku RZ-2). Dla etapu II zakończenie opracowania dokumentacji planowane jest do końca br.
10.	Awaryjne uszczelnienie prawostronnych wałów rzeki Odry na odcinku „Chorula - Kąty Opolskie”, gm. Gogolin i gm. Tarnów Opolski	WZMiUW w Opolu	2014-2016	Z	2014	2014 r. - 2 165 107,50 zł	Rezerwa Celowa na usuwanie skutków klęsk żywiołowych	
11.	Remonty koryt rzek terenu województwa opolskiego	WZMiUW w Opolu	2012-2015	Z	2012-2015	2012 r. - 664 165,51 zł 2013 r. - 284 642,36 zł 2014 r. - 1 118 049,78 zł 2015 r. - 509 151 zł	WFOŚiGW w Opolu	
12.	Wykonanie odwodnienia terenu, przepompowni oraz zastawek na cieku wodnym, przebudowa urządzeń wodnych i systemu zasilania, w tym dostosowanie infrastruktury Muzeum w zakresie przebudowy układu komunikacyjnego dróg wewnętrznych i placów w związku z uregulowaniem bilansu wód powierzchniowych.	Muzeum Wsi Opolskiej	2015-2016	N				Zadanie nie zakwalifikowane do zadań priorytetowych Wojewódzkiego Funduszu Ochrony Środowiska i Gospodarki Wodnej w Opolu

Lp.	Przedsięwzięcie	Jednostka realizująca	Zakładany termin realizacji	Stopień realizacji Z/N/Cz*	Przedsięwzięcia zrealizowane			Przedsięwzięcia niezrealizowane – uwagi (powód braku realizacji, zakładany termin realizacji itp.)
					Faktyczny termin realizacji	Koszt zadania w latach 2014-2015 w tys. złotych	Źródła finansowania	
13.	Budowa rezerwowego ujęcia wody z przepływowym zbiornikiem retencyjnym (zapewniającym 12 godz. Zapas wody) wraz z hydroforownią	Opolskie Centrum Onkologii im.prof. Tadeusza Koszarowskiego w Opolu	2015	Z	31.10.2015	913, 93 zł	Środki własne - 150 899,77 zł, WFOŚiGW - 763 030,23 zł	
14.	Wprowadzenie do dokumentów strategicznych zasięgów obszarów wynikających z map zagrożenia powodziowego i map ryzyka powodziowego oraz ustaleń planów zarządzania ryzykiem powodziowym.	Marszałek	2015	N				Przedsięwzięcie niezrealizowane z powodu zmiany harmonogramu prac nad zmianą Planu zagospodarowania przestrzennego województwa opolskiego, w tym m.in. w związku z planowanymi zmianami legislacyjnymi w zakresie systemu gospodarki odpadowej i gospodarki wodnej, skutkujących potrzebą uwzględnienia w planie województwa nowych rozstrzygnięć aktualizowanego Planu Gospodarki Odpadami Województwa Opolskiego oraz Planu Gospodarowania Wodami dla obszaru dorzecza Odry i Planu Zarządzania Ryzykiem Powodziowym dla obszaru dorzecza Odry. Przewidywany termin



RAPORT Z REALIZACJI PROGRAMU OCHRONY ŚRODOWISKA DLA WOJEWÓDZTWA OPOLSKIEGO ZA LATA 2014-2015

Lp.	Przedsięwzięcie	Jednostka realizująca	Zakładany termin realizacji	Stopień realizacji Z/N/Cz*	Przedsięwzięcia zrealizowane			Przedsięwzięcia niezrealizowane – uwagi (powód braku realizacji, zakładany termin realizacji itp.)
					Faktyczny termin realizacji	Koszt zadania w latach 2014-2015 w tys. złotych	Źródła finansowania	
								uchwalenia zmiany planu województwa, w tym wprowadzenie do jego ustaleń zasięgów obszarów szczególnego zagrożenia powodzią wynikających z map zagrożenia powodziowego oraz ustaleń planów zarządzania ryzykiem: 2017 rok.
15.	Budowa rezerwowego ujęcia wody na potrzeby Szpitala Wojewódzkiego w Opolu	Szpital Wojewódzki w Opolu sp. z o.o	2014	Z	2014/2015	377, 596 zł	Pożyczka zaciągnięta w WFOŚiGW w Opolu na kwotę 357 900,00 zł co stanowi 94,78% wartości całej inwestycji	
<b>SUMA</b>						<b>41 251,09</b>		
<b>Zadania koordynowane</b>								
1.	Usunięcie szkód powodziowych na rzece Odrze km 71,7-77,0 brzeg prawy, m. Dziergowice	RZGW Gliwice		Z	22.11.2011 09.11.2012	10 918 119,96	Dotacja NFOŚiGW	
2.	Usunięcie skutków powodzi na rzece Odrze brzeg prawy km 77,0-91,0 Stare Kozle, Brzeźce	RZGW Gliwice		N				Przedsięwzięcie niezrealizowane z uwagi na brak środków finansowych. Została opracowana dokumentacja techniczna na remont prawego brzegu w km 81,02-81,6 i koryta rzeki w km 82,15-82,7. W

Lp.	Przedsięwzięcie	Jednostka realizująca	Zakładany termin realizacji	Stopień realizacji Z/N/Cz*	Przedsięwzięcia zrealizowane			Przedsięwzięcia niezrealizowane – uwagi (powód braku realizacji, zakładany termin realizacji itp.)
					Faktyczny termin realizacji	Koszt zadania w latach 2014-2015 w tys. złotych	Źródła finansowania	
								chwili obecnej trwają starania o pozyskanie środków finansowych na jego realizację.
3.	Usunięcie skutków powodzi na rzece Odrze brzeg lewy km 65,5-91,0 Miejsce Odrzańskie, Przewóz, Biadaczów Kobylice	RZGW Gliwice		Cz	09.10.2013 10.12.2013	1 272 317,45	Budżet państwa	Zadanie zrealizowane częściowo na odc. w km 80,4-80,9 w m. Roszowicki Las
4.	Usunięcie szkód powodziowych na rzece Bierawie km 0,0- 17,3 m. Bierawa, Grabówka, Ortowice, Gorzyce	RZGW Gliwice		Cz	13.08.2015 30.10.2015	57 810,00	Budżet państwa	Zrealizowano prace udrożnieniowe koryta rzeki polegające na usunięciu zatorów z powalonych drzew w km 12,0-17,3 w m. Kotłarnia i Goszyce.
5.	Modernizacja służ odrzańskich na odcinku będącym w zarządzie RZGW Gliwice, obejmujące 4 służ kanału Gliwickiego w tym śl. Kłodnica leżącej w woj. opolskim	RZGW Gliwice	30.03.2015	Z	30.05.2015	25,6 mln zł brutto dla służy Kłodnica (cały okres realizacji)	POIŚ 2007-13	
6.	Modernizacja służ odrzańskich na odcinku w zarządzie RZGW Gliwice – etap II – prace przygotowawcze, obejmujące 2 służ kanału Gliwickiego Nowa Wieś i Sławęcice leżące w woj. Opolskim	RZGW Gliwice	31.12.2015r.	Cz	7.12.2015 r.	2 041 308zł	Środki budżetowe i europejskie w ramach POIŚ 2007-2013	
7.	Wydanie rozporządzenia RZGW w Poznaniu z dnia 2	RZGW Poznań		Z	2014		Budżet RZGW w Poznaniu	

Lp.	Przedsięwzięcie	Jednostka realizująca	Zakładany termin realizacji	Stopień realizacji Z/N/Cz*	Przedsięwzięcia zrealizowane			Przedsięwzięcia niezrealizowane – uwagi (powód braku realizacji, zakładany termin realizacji itp.)
					Faktyczny termin realizacji	Koszt zadania w latach 2014-2015 w tys. złotych	Źródła finansowania	
	kwietnia 2014 r. w Sprawie warunków korzystania z wód regionu wodnego Warty.							
8.	Remont jazu Więcmierzycy na rz. Nysie Kłodzkiej w km 36+439	RZGW we Wrocławiu	2013	Z	2014	516 tys.	Program Odra 2006	
9.	Poprawa ochrony przeciwpowodziowej Lewina Brzeskiego na rzece Nysie Kłodzkiej	RZGW we Wrocławiu	2013	Z	2014	17 609 tys.	POIŚ	
10.	Modernizacja stopnia Chróścice - przystosowanie do III klasy drogi wodnej	RZGW we Wrocławiu	2015	Z	2015	36 776 tys.	POIŚ	
11.	Modernizacja zbiornika wodnego Nysa w zakresie bezpieczeństwa przeciwpowodziowego – etap I	RZGW we Wrocławiu	2015	Cz	2016	266 630 tys.	POIŚ	
12.	Awaryjne odtworzenie przelewu powodziowego jazu Więcmierzycy	RZGW we Wrocławiu	2016	Z	2016	4 817 tys.	Program Odra 2006, rezerwa celowa BP	
13.	Remont konstrukcji betonowych i stalowych bloku zrzutowego zespolonego z elektrownią na zbiorniku Otmuchów, woj. opolskie - etap II robót - regeneracja zamknięć zasuwowych upustów dennych wraz z remontem korpusu jazu przelewowego w m. Ścibórz	RZGW we Wrocławiu	2015	Z	2015	4 414 tys.	Rezerwa celowa BP	

RAPORT Z REALIZACJI PROGRAMU OCHRONY ŚRODOWISKA DLA WOJEWÓDZTWA OPOLSKIEGO ZA LATA 2014-2015

Lp.	Przedsięwzięcie	Jednostka realizująca	Zakładany termin realizacji	Stopień realizacji Z/N/Cz*	Przedsięwzięcia zrealizowane			Przedsięwzięcia niezrealizowane – uwagi (powód braku realizacji, zakładany termin realizacji itp.)
					Faktyczny termin realizacji	Koszt zadania w latach 2014-2015 w tys. złotych	Źródła finansowania	
14.	Remont jazu na rz. Białej Głuchołaskiej w km 22+060 w m. Głuchołazy	RZGW we Wrocławiu	2016	Z	2016	520 tys.	Rezerwa celowa BP	
15.	Remont jazu nr 1 zlokalizowanego na kanale ulgi zbiornika Otmuchów w km 0+950 kanału	RZGW we Wrocławiu	2016	Cz	2016	202 tys.	Rezerwa celowa BP	
16.	Modernizacja stopnia wodnego Ujście Nysy w km 180,50 rz. Odry z przebudową dolnego stanowiska z awanportem wraz z odcinkiem obwałowania polderu Rybna	RZGW we Wrocławiu	2019	N	2023	0	POIS	
17.	Modernizacja śluzy pociągowej z awanportami i przebudową sterowni na stopniu wodnym Januszkowice wraz z przystosowaniem do służowa śluzy małej	RZGW we Wrocławiu	2017	N	2023	0	POIS	
18.	Studium zagrożenia powodziowego rzeki Kłodnicy na terenie woj. Opolskiego	RZGW Gliwice						Zadanie nie było realizowane w latach 2014-2015
19.	Ekspertyza i ocena stanu technicznego koryta Kanału Gliwickiego w zakresie zagwarantowania wymaganej głębokości żeglugowej i stateczności skarp kanału - „Modernizacja Kanału Gliwickiego” – prace przygotowawcze	RZGW Gliwice	31.12.2015r.	Cz	7.12.2015 r.	1 303 406,40 zł	Środki budżetowe i europejskie w ramach POIiŚ 2007-2013	

Lp.	Przedsięwzięcie	Jednostka realizująca	Zakładany termin realizacji	Stopień realizacji Z/N/Cz*	Przedsięwzięcia zrealizowane			Przedsięwzięcia niezrealizowane – uwagi (powód braku realizacji, zakładany termin realizacji itp.)
					Faktyczny termin realizacji	Koszt zadania w latach 2014-2015 w tys. złotych	Źródła finansowania	
20.	Przekazanie map zagrożenia i map ryzyka powodziowego	RZGW Poznań	15.04.2015	Z			Europejski Fundusz Rozwoju Regionalnego w ramach Programu Operacyjnego Innowacyjna Gospodarka.	
21.	Plan zarządzania ryzykiem powodziowym w regionie wodnym Warty	RZGW Poznań	2015	Cz	2016		Europejski Fundusz Rozwoju Regionalnego w ramach POPT 2007-2013 – źródło finansowania planów zarządzania ryzykiem powodziowym	
22.	Konsultacje społeczne dotyczące projektu aktualizacji Planu gospodarowania wodami na obszarze dorzecza Odry	RZGW Poznań	Listopad 2014 – czerwiec 2015	Z	Listopad 2014 – czerwiec 2015	54400 PLN	NFOŚiGW (II etap zadania pn. „Przeprowadzenie w regionie wodnym Warty działań informacyjno – promocyjnych oraz konsultacji społecznych projektu aktualizacji Planu gospodarowania wodami na obszarze	

Lp.	Przedsięwzięcie	Jednostka realizująca	Zakładany termin realizacji	Stopień realizacji Z/N/Cz*	Przedsięwzięcia zrealizowane			Przedsięwzięcia niezrealizowane – uwagi (powód braku realizacji, zakładany termin realizacji itp.)
					Faktyczny termin realizacji	Koszt zadania w latach 2014-2015 w tys. złotych	Źródła finansowania	
							dorzeczca Odry <sup>23)</sup>	
23.	Konsultacje społeczne dotyczące projektu planu zarządzania ryzykiem powodziowym dla regionu wodnego Warty	RZGW Poznań	Grudzień 2014 – czerwiec 2015	Z	Grudzień 2014 – czerwiec 2015	Wspomaganie Prezesa Krajowego Zarządu Gospodarki Wodnej w prowadzeniu konsultacji społecznych na obszarze regionu wodnego Warty	NFOŚiGW	
24.	Konsultacje społeczne dot. projektu Planu utrzymania wód regionu wodnego Warty	RZGW Poznań	01.10.2015 – 21.10.2015	Z	01.10.2015 – 21.10.2015	34300 PLN	Środki własne / NFOŚiGW (jeden z elementów zadania pn. „Plan utrzymania wód w regionie wodnym Warty i przeprowadzenie procedury strategicznej oceny oddziaływania na środowisko <sup>23)</sup> )	
25.	Konsultacje społeczne dot. projektu Harmonogramu i programu prac związanych z przygotowaniem Planu przeciwdziałania skutkom suszy w regionie wodnym Warty.	RZGW Poznań	Październik 2015 – kwiecień 2016	Z	Październik 2015 – kwiecień 2016	Koszt publikacji komunikatu 2799,97 PLN	Środki własne	

Lp.	Przedsięwzięcie	Jednostka realizująca	Zakładany termin realizacji	Stopień realizacji Z/N/Cz*	Przedsięwzięcia zrealizowane			Przedsięwzięcia niezrealizowane – uwagi (powód braku realizacji, zakładany termin realizacji itp.)
					Faktyczny termin realizacji	Koszt zadania w latach 2014-2015 w tys. złotych	Źródła finansowania	
26.	Monitoring wód powierzchniowych	WIOŚ			2014-2015	1200 000	WFOŚiGW, środki własne	
27.	Oceny jakości poszczególnych komponentów środowiska	WIOŚ			2014-2015	b.d.	WFOŚiGW, środki własne	
<b>Suma kosztów zadań</b>						<b>107 605,09 tys. zł.</b>		

\*Z – zrealizowane, N – niezrealizowane, Cz – częściowo zrealizowane

Z komentarzem [AT2]: Zadania monitorowane

### 3.3 Ochrona powierzchni ziemi

Jak wskazuje Program Ochrony Środowiska, w województwie główne zagrożenie dla gleb stanowi intensywne rolnictwo, powodujące pogarszanie się stanu jakości gleb, a także degradacja gleb powodowana rozwojem przemysłu i transportu. Mając to na uwadze, w Programie ochrony środowiska województwa opolskiego na lata 2012-2015 z perspektywą do roku 2019 sformułowano następujące cele strategiczne:

- ochrona i racjonalne wykorzystanie gleb z dostosowaniem formy zagospodarowania oraz kierunków i intensywności produkcji do ich naturalnego potencjału przyrodniczego,
- rekultywacja gleb zdegradowanych,
- ograniczenie negatywnego oddziaływania procesów gospodarczych na środowisko glebowe,
- wzrost powierzchni terenów przekazywanych do rekultywacji (wg PEP).

Do głównych celów średniookresowych warunkujących osiągnięcie celów strategicznych należą:

- wdrażanie programów działań proekologicznych oraz zwiększanie świadomości rolników w zakresie ochrony i racjonalnego użytkowania gleb,
- ochrona gleb przed negatywnym wpływem czynników naturalnych i antropogenicznych,
- rekultywacja terenów z dużym udziałem gleb zdegradowanych.

#### 3.3.1 Opis zmian stanu środowiska w analizowanym okresie obowiązywania POŚ

Województwo opolskie posiada wysoki potencjał glebowy, który w połączeniu z wysoką produktywnością produkcji rolnej utrwała rangę województwa, jako ważnego regionu rolniczego w kraju. Gleby i rolnicza przestrzeń produkcyjna są istotnym zasobem środowiska dla gospodarki regionu. Wskaźnik waloryzacji rolniczej przestrzeni produkcyjnej wynosi 81,6 pkt, co jest wartością najwyższą w kraju i wyraźnie wyższą niż średnia krajowa, która wynosi 66,6 pkt. Z tego powodu jednym z podstawowych działań służących ochronie powierzchni ziemi, zawartych w Programie ochrony środowiska województwa opolskiego, jest ograniczanie przeznaczania gleb wysokich klas bonitacyjnych na cele nierolnicze, a także ochrona terenów leśnych, gdzie występuje naturalna warstwa glebowa, przed przeznaczeniem na inne cele.

Analiza poprzednich lat pod względem wyłączenia gruntów rolnych i leśnych na cele nierolnicze wskazuje, że w ostatnich latach do 20 - 30 ha gruntów rolnych corocznie podlegało takiemu wyłączeniu, a także do 5 ha gruntów leśnych. W tym przypadku istotne jest, że z wyłączanych gruntów rolnych największy odsetek dotyczył gleb najlepszych klas I – III (21 ha w 2014 r.). Taka sama sytuacja dotyczyła poprzednich lat.

Z kolei zestawienie w tabeli 3.3-2 kierunków wyłączenia gruntów rolnych i leśnych na cele nierolnicze wskazuje, a raczej potwierdza, że eksploatacja surowców mineralnych jest jedną z podstawowych form przekształceń powierzchni ziemi w województwie opolskim. Zdecydowanie mniejszy odsetek dotyczy powierzchni przekształcanych pod zabudowę i na inne cele.



Tabela 3.3-1 Grunty rolne wyłączone na cele nierolnicze i grunty leśne wyłączone na cele nieleśne według rodzaju gruntów [w ha]

Wyszczególnienie	2010	2011	2012	2013	2014
Użytki rolne ogółem	36	57	27	19	26
Klasy bonitacyjne:					
Mineralne:					
I-II	2	6	5	1	2
III	23	29	19	14	19
IV	-	-	-	-	-
Organiczne:					
IV	-	1	-	-	-
V-VI	11	21	3	-	-
Inne grunty rolne				-	-
Grunty leśne				4	5

Tabela 3.3-2 Kierunki wyłączenia gruntów rolnych i leśnych [w ha]

Kierunek wyłączenia	2005	2010	2013	2014
Na tereny osiedlowe	16	9	7	7
Na tereny przemysłowe	4	-	-	-
Pod drogi i szlaki komunikacyjne	8	-	-	2
Pod użytki kopalne	30	18	7	10
Pod zbiorniki wodne	-	-	-	-
Na inne cele	6	9	5	7

Na spadek urodzajności gleb mają wpływ różne czynniki naturalne i antropogeniczne, które w konsekwencji powodują ich degradację. Do naturalnych procesów mających istotny wpływ na jakość środowiska glebowego zaliczyć należy erozję, którą potęgują zmiany klimatyczne. Na intensywną erozję wodną, która dotyczy ok. 12,3% gleb województwa, narażona jest w szczególności silnie urzeźbiona oraz związana z pokrywą lessową część południowa, południowo-zachodnia i częściowo wschodnia, tj.: Płaskowyż Głubczycki, Wzgórza Strzeleńskie, masyw Chełmu. Do obszarów najbardziej narażonych na erozję wietrzną zalicza się te same obszary, a dodatkowo również fragmenty północnej części województwa, zagrożone są erozją wodną. Erozja wietrzna dotyczy ok. 28,6% powierzchni województwa. Z tych powodów jednym z przedsięwzięć wskazanych w Programie ochrony środowiska jako zadanie ciągłe, było tworzenie przeciwwietrznych pasów zieleni oraz zieleni izolacyjnej wzdłuż dróg.

Zagrożenie dla powierzchni ziemi, zwłaszcza dla gleb, mają oprócz czynników naturalnych również czynniki antropogeniczne, w tym w dużym stopniu zabiegi agrotechniczne (głównie nawozowe). Rolnicze użytkowanie gleb skutkuje nadmiernymi dawkami nawozów mineralnych, a także naturalnych. Azotany i azotyny pochodzące ze źródeł rolniczych wpływają destrukcyjnie na gleby, powodując ich zakwaszenie. Wzmagają także eutrofizację wód powierzchniowych. Występowanie gleb kwaśnych o różnym stopniu

zakwaszenia dotyczy ponad 80% powierzchni użytków rolnych województwa i sytuacja ta na przestrzeni ostatnich lat nie ulega poprawie. Mając to na uwadze szczególnego znaczenia nabiera sytuacja uświadamiania gospodarujących na gruntach rolnych w zakresie prowadzenia rolnictwa ekologicznego, czy też zgodnego z Kodeksem Dobrych Praktyk Rolniczych, co zostało zauważone w Programie ochrony środowiska województwa opolskiego na lata 2012 - 2015 z perspektywą do roku 2019.

Na zanieczyszczenie gleb metalami ciężkimi wpływa depozycja zanieczyszczeń z powietrza, których źródłem są emisje ze środków transportu i działalności przemysłowej. Badania zanieczyszczenia gleb metalami ciężkimi wykazały, że zawartość poszczególnych metali ciężkich w glebach rolniczych jest znacznie niższa niż wartość dopuszczalna określona w stosownym rozporządzeniu Ministra Środowiska w sprawie standardów jakości gleby oraz standardów jakości ziemi. Wyniki badań zawartości ołowiu, kadmu, cynku, miedzi i niklu wykazały, że w ok. 80% badanych gleb występują one naturalnie, a gleby silnie i bardzo silnie zanieczyszczone dotyczą niespełna 0,6% gleb województwa. Największy udział gleb zanieczyszczonych metalami ciężkimi dotyczy powiatu: strzeleckiego, krapkowickiego, opolskiego, oleskiego i kędzierzyńsko-kozielskiego.

Program Ochrony Środowiska zawiera wskaźnik mający za zadanie ocenę stopnia realizacji Programu w zakresie powierzchni ziemi (gleb), obejmujący:

- Ekologiczne gospodarstwa rolne posiadające certyfikat.

Województwo opolskie należy do regionów o najmniejszej liczbie gospodarstw ekologicznych i najmniejszej powierzchni ekologicznych użytków rolnych w stosunku do innych województw kraju. Specyfika rolnictwa w województwie - intensywna produkcja, osiąganie wysokich wyników produkcyjnych oraz bardzo dobre i dobre warunki produkcyjne, określone Wskaźnikiem Waloryzacji Rolniczej Przestrzeni Produkcyjnej (81,5 pkt) - jest prawdopodobnie przyczyną niewielkiego zainteresowania produkcją w systemie ekologicznym. Niemniej w województwie opolskim przybywa z roku na rok gospodarstw ekologicznych [źródło: OODR Łosiów (strona internetowa)].

Powierzchnia ekologicznych użytków rolnych oraz liczba gospodarstw ekologicznych i będących w okresie przestawiania w województwie opolskim, za 2012 rok, jest następująca:

- Liczba gospodarstw rolnych posiadających certyfikat - 61,
- Liczba gospodarstw rolnych będących w okresie przestawiania - 30,
- Powierzchnia ekologicznych użytków rolnych w gospodarstwach certyfikowanych i będących w okresie przestawienia - 1955,3 ha.

### 3.3.2 Realizacja ustaleń POS

#### Zadania własne Województwa Opolskiego

W Programie ochrony środowiska dla województwa opolskiego na lata 2012 – 2015 z perspektywą do roku 2019 zawarto w zakresie ochrony powierzchni ziemi 3 zadania własne w zakresie szeroko rozumianej ochrony gruntów rolnych. Zadania te przypisano Opolskiemu Ośrodkowi Doradztwa Rolniczego. Objęły one następujące przedsięwzięcia: wdrażanie programu rolnictwa zintegrowanego i ekologicznego, wdrażanie programu rolno-środowiskowego, a także wdrażanie i upowszechnianie Kodeksu Dobrej Praktyki Rolniczej. Są to przedsięwzięcia o charakterze pracy ciągłej.

W Raporcie z realizacji Programu ochrony środowiska za lata 2012 - 2013 wskazano, że realizacja wymienionych przedsięwzięć, zwłaszcza obejmującego rolnictwo ekologiczne,

było realizowane poprzez zorganizowanie i przeprowadzenie dwóch konkursów i seminarium „Współczesne rolnictwo ekologiczne - zagadnienia produkcyjne, możliwości rozwoju, marketing”.

W okresie rozliczeniowym 2014 - 2015, którego dotyczy niniejszy Raport, Opolski Ośrodek Doradztwa Rolniczego w Łosiowie zorganizował kolejne seminarium o charakterze cyklicznym: „Współczesne rolnictwo ekologiczne - zagadnienia produkcyjne, możliwości rozwoju, marketing”. Seminarium zorganizowane było przy współfinansowaniu ze środków Unii Europejskiej w ramach Pomocy Technicznej PROW na lata 2007 - 2013.

Oprócz tego ODDR prowadzi corocznie różnego rodzaju szkolenia i seminaria, w których znaczny udział mają szkolenia o szeroko pojętym rolnictwie ekologicznym, np.: z zakresu ekologicznej produkcji warzyw, z zakresu apiturytyki (turystyki zrównoważonej). Działania te w sposób bezpośredni lub pośredni można wiązać z realizacją przedsięwzięć wymienionych jako działania ciągłe w Programie ochrony środowiska.

#### Zadania koordynowane

Program ochrony środowiska dla województwa opolskiego na lata 2012 – 2015 z perspektywą do roku 2019 zawiera 3 zadania koordynowane, z których jedno: rozbudowa systemu nawożenia GPS Rolnicza Spółdzielnia Produkcyjna w Wydrowicach, zostało wykonane w poprzednim okresie raportowania obejmującym lata 2012 - 2013.

Pozostałe dwa przedsięwzięcia to prace ciągłe (minimalizowanie przeznaczania gruntów najwyższych klas bonitacyjnych na cele nierolnicze i nieleśne; tworzenie przeciwwietrznych i izolacyjnych pasów zieleni), które mogą być stale realizowane na różnym poziomie, np. planowania przestrzennego w gminach lub wyznaczonych zadań w gminnych Programach ochrony środowiska, a także w Programach ochrony przyrody opracowywanych w nadleśnictwach, jako inne działania w ramach różnych przedsięwzięć. Tym samym nie jest możliwe określenie dla tych przedsięwzięć kosztów ich wykonywania.

W ramach przedsięwzięć zawartych w Programie ochrony środowiska nie przewidziano takich, które dotyczyłyby bezpośrednio poprawy jakości gleb. Przedsięwzięcie takie podjęła jednak Regionalna Dyrekcja Ochrony Środowiska w Opolu, a objęło ono działanie zmierzające do rekultywacji lub przeprowadzenia działań naprawczych na terenach zanieczyszczonych województwa. W roku 2015 wykonano I etap przedsięwzięcia obejmujący ocenę stanu jakości środowiska gruntowo-wodnego. Koszt tego zadania wyniósł 111 719,20 zł.

#### 3.3.3 Realizacja programu w zakresie ochrony powierzchni ziemi

W tabeli [patrz: Tabela 3.3-3] zestawiono informację o postępie realizacji zadań w zakresie ochrony powierzchni ziemi na terenie województwa opolskiego. Działania podzielono zgodnie z wcześniejszym opisem na działania własne oraz działania koordynowane.

Tabela 3.3-3 Realizacja programu w zakresie ochrony powierzchni ziemi

Lp.	Przedsięwzięcie	Jednostka realizująca	Zakładany termin realizacji	Stopień realizacji Z/N/Cz*	Przedsięwzięcia zrealizowane			Przedsięwzięcia niezrealizowane – uwagi (powód braku realizacji, zakładany termin realizacji itp.)
					Faktyczny termin realizacji	Koszt zadania w latach 2014-2015 w tys. złotych	Źródła finansowania	
<b>Zadania własne</b>								
1	Wdrażanie programu rolnictwa zintegrowanego i ekologicznego	OODR	Praca ciągła				Środki własne	
2	Wdrażanie programu rolno-środowiskowego	ARiMR Wojewoda OODR	Praca ciągła				Środki własne Fundusze strukturalne	
3	Wdrażanie i upowszechnianie Kodeksu Dobrych Praktyk Rolniczych	OODR	Praca ciągła				Środki własne	
<b>Zadania koordynowane</b>								
1	Minimalizowanie przeznaczenia gruntów ornych o najwyższych klasach bonitacyjnych na cele nierolnicze i nieleśne	Wojewoda Gminy	Praca ciągła				Środki własne	
2	Tworzenie przeciwwietrznych pasów zieleni oraz zieleni izolacyjnej wzdłuż dróg	Gminy Nadleśnictwa	Praca ciągła				Środki własne WFOGR	
3	Rekultywacja terenów zanieczyszczonych w województwie opolskim w roku 2015 - etap I - ocena stanu jakości środowiska gruntowo-wodnego. W ramach projektu sporządzono raport z rozpoznania stanu jakości środowiska dla 3 obszarów („Blachownia”, „Raciszów”, „Emilówka”), wraz z wynikami badań laboratoryjnych, na podstawie którego zostanie zaprojektowany i przeprowadzony proces rekultywacji/działań naprawczych oraz zebrano informacje dotyczące pozostałych 4 obszarów (Namysłów, Kluczbork, Komorzno i Krośnica), pozwalające na dokonanie, przez RDOŚ,	RDOŚ w Opolu	2015 Zadanie nie ujęte w harmonogramie POS	Z	2015	111719,20	WFOŚiGW w Opolu, środki własne	Nie dotyczy

Lp.	Przedsięwzięcie	Jednostka realizująca	Zakładany termin realizacji	Stopień realizacji Z/N/Cz*	Przedsięwzięcia zrealizowane			Przedsięwzięcia niezrealizowane – uwagi (powód braku realizacji, zakładany termin realizacji itp.)
					Faktyczny termin realizacji	Koszt zadania w latach 2014-2015 w tys. złotych	Źródła finansowania	
	oceny potrzeby podjęcia działań zmierzających do ich rekultywacji/ przeprowadzenia działań naprawczych.							
<b>Suma kosztów realizacji zadań</b>						<b>111,71 tys. zł.</b>		

\*Z – zrealizowane, N – niezrealizowane, Cz – częściowo zrealizowane

### 3.4 Ochrona kopalin

Strategicznymi celami zakładanymi do osiągnięcia na terenie województwa opolskiego w zakresie ochrony zasobów kopalin są (zgodnie z Programem ochrony środowiska województwa opolskiego na lata 2012-2015 z perspektywą do roku 2019):

- ochrona zasobów kopalin oraz zwiększenie efektywności wykorzystania rozpoznanych i eksploatowanych złóż,
- rekultywacja terenów poeksploatacyjnych.

Z kolei najważniejszymi celami średniookresowymi w zakresie ochrony zasobów kopalin w województwie są:

- ochrona i racjonalne gospodarowanie zasobami kopalin w eksploatowanych złożach przez podmioty gospodarcze posiadające koncesje i skuteczne egzekwowanie zasad postępowania w tym zakresie wynikających z obowiązującego prawa przez organy administracji państwowej,
- poprawa dostosowania działań w zakresie planowania przestrzennego i lokalizacji inwestycji do potrzeb ochrony kopalin w obrębie złóż nieeksploatowanych,
- pobudzanie aktywności potencjalnych przedsiębiorców w zakresie możliwości poszukiwania i eksploatacji kopalin w rejonach ich perspektywnego występowania,
- kreowanie przedsięwzięć gospodarczych mogących wykorzystać wody lecznicze i termalne,
- rekultywacja terenów poeksploatacyjnych i „dzikich” wyrobisk w kierunku przyrodniczego ich wykorzystania lub pozostawienie niektórych najcenniejszych wyrobisk poeksploatacyjnych, które stały się refugiami bioróżnorodności województwa.

#### 3.4.1 Opis zmian stanu środowiska w analizowanym okresie obowiązywania POŚ

Według stanu na dzień 31.12.2015 r. (dane Państwowego Instytutu Geologicznego) w województwie występuje 279 udokumentowanych złóż surowców mineralnych o zasobach geologicznych bilansowych 3 850 240 tys. ton, z czego bieżącej eksploatacji podlega zdecydowanie mniejsza liczba złóż (zaledwie kilkadziesiąt). W 2010 roku było to 254 udokumentowanych złóż surowców mineralnych z zasobami bilansowymi określonymi na 2 568 179 tys. ton, a w roku 2013 261 złóż z zasobami 3 760 909 tys. ton. Łączne wydobycie surowców wyniosło w 2015 roku 17 453 tys. ton, a w 2013 roku 17 283 tys. ton. Tym samym uległo nieznacznemu zwiększeniu.

Wśród udokumentowanych złóż zdecydowanie dominują złoża surowców występujących pospolicie na terenie kraju, gdyż ponad 85% wszystkich udokumentowanych złóż stanowią piaski, żwiry oraz surowce ilaste dla potrzeb ceramiki budowlanej. Podstawowymi dla gospodarki regionu (również kraju) surowcami są margle i wapienie, wykorzystywane w przemyśle cementowym i wapienniczym, których wydobycie w województwie opolskim jest znaczące w skali kraju.

Mając na uwadze powyższe nie należy się dziwić, że największy stopień wydobycia jest w grupie piasków i żwirów oraz wapieni i margli. Natomiast w przypadku części surowców mineralnych ich eksploatacja w ogóle nie jest prowadzona. Dotyczy to: surowców ilastych do produkcji cementu, piasków kwarcowych do produkcji betonów komórkowych, piasków formierskich, węgla brunatnego, torfów).

Cechą charakterystyczną złóż surowców skalnych występujących na terenie województwa opolskiego są wysokie walory jakościowe i dogodne warunki geologiczno-górnictwa, przejawiające się w szczególności dobrą dostępnością złóż do eksploatacji oraz opłacalnością w podejmowaniu wydobycia. Niestety, wiąże się to również faktem, iż eksploatacja kopalni (kruszyw naturalnych, surowców ilastych, piasków oraz wapieni i margli) jest główną przyczyną degradacji i dewastacji gruntów w województwie, dlatego rekultywacja gruntów poeksploatacyjnych jest jednym ze strategicznych celów Programu. Województwo opolskie cechuje się jednym z najwyższych w kraju udziałem terenów zdewastowanych i zdegradowanych wskutek kopalnictwa.

W 2014 roku łączna powierzchnia gruntów zdewastowanych i zdegradowanych, głównie w wyniku wydobycia surowców, zajmowała w województwie 2204 ha. W ciągu ostatnich lat widoczna jest tendencja spadkowa, tj. udział gruntów wymagających rekultywacji jest coraz mniejszy. Również w poszczególnych grupach, tj. grunty zdewastowane i grunty zdegradowane, zaobserwować można zmniejszanie się powierzchni tego rodzaju gruntów.

Tabela 3.4-1 Grunty zdewastowane i zdegradowane wymagające rekultywacji oraz grunty zrehabilitowane i zagospodarowane

Wyszczególnienie	2010	2011	2012	2013	2014
Grunty wymagające rekultywacji:	3343	3493	3176	2540	2204
zdewastowane	2968	3115	2888	2251	1951
zdegradowane	375	378	288	289	253
Grunty ( w ciągu roku) zrehabilitowane, w tym na cele:	39	271	92	317	60
rolnicze	36	36	27	47	25
leśne	3	273	20	15	12
zagospodarowane	3	17	45	69	40

Jednym z podstawowych problemów województwa jest konflikt przestrzenny części złóż surowców mineralnych z innymi zasobami środowiska. Dotyczy to przede wszystkim dolin rzecznych, obszarów cennych przyrodniczo (w tym chronionych), a także obszarów w obrębie chronionych zbiorników wód podziemnych (głównie GZWP nr 333). Taki stan powoduje, że część zasobów kopalni ma ograniczone możliwości ich eksploatacji i w takich przypadkach należy podejmować działania prowadzące do racjonalnego wydobycia kopalni, z uwzględnieniem innych zasobów i walorów środowiska.

### 3.4.2 Realizacja ustaleń POS

#### Zadania własne Województwa Opolskiego

W zakresie ochrony kopalni w Programie ochrony środowiska dla województwa opolskiego na lata 2012 – 2015 z perspektywą do roku 2019 przewidziano do realizacji 1 przedsięwzięcie własne w zakresie: gromadzenia i archiwizowania danych geologicznych. Jest to przedsięwzięcie o charakterze pracy ciągłej. Departament Ochrony Środowiska

(Referat Geologii) jest zobligowany do realizacji zadań w zakresie ustawy Prawo geologiczne i górnicze, w tym między innymi do prowadzenia wojewódzkiego archiwum geologicznego w celu gromadzenia, przetwarzania i udostępniania informacji geologicznych. Należy tym samym przyjąć, że zawarte w Programie ochrony środowiska przedsięwzięcie jest stale realizowane.

#### Zadania koordynowane

Jednymi z najważniejszych celów średniookresowych w zakresie ochrony zasobów kopalin są: ochrona i racjonalne gospodarowanie zasobami kopalin w eksploatowanych złóżach oraz rekultywacja terenów poeksploatacyjnych i „dzikich wyrobisk”.

Przedsięwzięcia ujęte w Programie ochrony środowiska dla województwa opolskiego na lata 2012-2015 z perspektywą do roku 2019 to prace ciągłe (są to 3 przedsięwzięcia) związane z kontrolą przedsiębiorców w zakresie posiadanych koncesji, uwzględnianiem złóż w miejscowych planach zagospodarowania przestrzennego wraz z zapisami uniemożliwiającymi ich trwale zainwestowanie, a ponadto rekultywacja „dzikich” wyrobisk.

Dla zadań ciągłych brak jest bezpośrednich informacji o ich prowadzeniu w latach ubiegłych, również w poprzednim okresie opracowywania Raportu z realizacji programu ochrony środowiska dla województwa opolskiego za lata 2012-2013.

Należy przyjąć, że zadania ciągłe są sukcesywnie realizowane przez poszczególne jednostki zwłaszcza, że np. miejscowe plany zagospodarowania przestrzennego powinny być zgodne i powinny wpisywać się w przedsięwzięcia (działania) i cele zawarte w dokumentach równorzędnego oraz wyższego szczebla, w tym i Programu ochrony środowiska województwa.

Pośrednim miernikiem prowadzenia przedsięwzięć (zadań) mających charakter prac ciągłych może być sukcesywne zmniejszanie się powierzchni gruntów zdegradowanych i zdewastowanych wymagających rekultywacji oraz coroczne prowadzenie prac mających na celu rekultywację takich gruntów [tabela 3.4-1].

#### 3.4.3 Realizacja programu w zakresie ochrony kopalin

W tabeli [patrz: Tabela 3.4-2] zestawiono informację o postępie realizacji zadań w zakresie ochrony kopalin na terenie województwa opolskiego. Działania podzielono zgodnie z wcześniejszym opisem na działania własne oraz działania koordynowane.



Tabela 3.4-2 Realizacja programu w zakresie ochrony kopalni

Lp.	Przedsięwzięcie	Jednostka realizująca	Zakładany termin realizacji	Stopień realizacji Z/N/Cz*	Przedsięwzięcia zrealizowane			Przedsięwzięcia niezrealizowane – uwagi (powód braku realizacji, zakładany termin realizacji itp.)
					Faktyczny termin realizacji	Koszt zadania w latach 2014-2015 w tys. złotych	Źródła finansowania	
<b>Zadania własne</b>								
1	Gromadzenie, archiwizowanie i przetwarzanie danych geologicznych	Marszałek Starosta	Praca ciągła				Środki własne	
<b>Zadania koordynowane</b>								
1	Kontrola stanu faktycznego w przypadku wydobywania kopalni bez wymaganej koncesji i naliczanie opłat eksploatacyjnych w przypadku nielegalnej działalności	Starosta	Praca ciągła				Budżet państwa	
2	Uwzględnianie w miejscowych planach zagospodarowania przestrzennego wszystkich udokumentowanych złóż wraz z zapisami uniemożliwiającymi ich trwale zainwestowanie	Gminy Marszałek	Praca ciągła				Środki własne	
3	Rekultywacja „dzikich” wyrobisk	Gminy	Praca ciągła				Środki własne	
<b>Suma kosztów realizacji zadań</b>						<b>b. d.</b>		

\*Z – zrealizowane, N – niezrealizowane, Cz – częściowo zrealizowane

### 3.5 Poprawa jakości wód podziemnych i powierzchniowych

Zgodnie z „Programem Ochrony Środowiska dla Województwa Opolskiego na lata 2012-2015 z perspektywą do roku 2019”:

Polityka ekologiczna państwa zakłada zapewnienie do końca 2015r., redukcji 75% całkowitego ładunku azotu i fosforu w ściekach komunalnych pochodzących z całego obszaru kraju w celu ochrony wód powierzchniowych, w tym wód morskich, przed eutrofizacją oraz zakończyć program budowy, rozbudowy i modernizacji systemów kanalizacyjnych i oczyszczalni ścieków w aglomeracjach o RLM od 2 000 do 15 000.

Celem strategicznym dla województwa opolskiego w zakresie poprawy jakości wód jest osiągnięcie dobrego stanu wód podziemnych i powierzchniowych, a tym samym zapewnienie mieszkańcom województwa opolskiego i dolnośląskiego (poprzez przesył wód z rzeki Nysy Kłodzkiej do Oławy) odpowiednich źródeł i możliwości poboru wody do picia.

Zważając wyznaczony cel strategiczny określono dla województwa opolskiego cele średniookresowe do roku 2018 w następujących problemowych obszarach działań:

- zarządzanie zasobami wodnymi: pełne wdrożenie systemu zlewniowego zarządzania gospodarką wodną, wdrożenie działań inwestycyjnych i nie inwestycyjnych w celu osiągnięcia dobrego stanu/potencjału wód, opracowanie i wdrożenie sieci monitoringu jakości wód powierzchniowych i podziemnych i dostosowanie jej do wymagań wspólnotowych, wraz z zapewnieniem stabilnego finansowania tych prac, realizację przedsięwzięć w aglomeracjach, w terminach określonych w Krajowym Programie Oczyszczania Ścieków Komunalnych.
- zaopatrzenie w wodę - poprawa jakości wody pitnej: zapewnienie odpowiedniej jakości i ilości wody do spożycia mieszkańcom województwa, zapewnienie dostępu do wody wszystkim mieszkańcom w tym również tym, którzy mieszkają na terenach dotąd niezwodociągowanych, rozważenie możliwości likwidacji „małych wodociągów” z jednoczesnym zapewnieniem zainteresowanym mieszkańcom wody dobrej jakości z wodociągów większych, ustanawianie stref ochronnych ujęć wody, w szczególności na obszarach intensywnie użytkowanych rolniczo na dobrze przepuszczalnych gruntach, stworzenie warunków do pełnej utylizacji odpadów, (a w szczególności niebezpiecznych) w celu niedopuszczenia do powstawania niezidentyfikowanych ognisk zanieczyszczenia wód podziemnych .
- gospodarka ściekowa: budowa nowych i modernizacja istniejących oczyszczalni ścieków komunalnych oraz wdrożenie przepisów Unii Europejskiej w zakresie ograniczania zanieczyszczeń przemysłowych odprowadzanych do wód, a także zanieczyszczeń pochodzenia rolniczego

Do wymaganych do realizacji w najbliższych latach na terenie województwa opolskiego przedsięwzięć w zakresie poprawy jakości wód zaliczono:

- Aktualizację wykazów jednolitych części wód zgodnie z Ustawą Prawo Wodne
- Realizację zadań wynikających z Planu gospodarowania wodami w obszarze dorzecza Odry przyjętego przez Radę Ministrów w 2011r. (M.P. Nr 40, poz. 451)
- Opracowanie warunków korzystania z wód regionu wodnego, biorąc pod uwagę ustalenia Planu gospodarowania wodami w obszarze dorzecza Odry

- Opracowanie i bieżąca aktualizacja bilansu wodno-gospodarczego dla województwa.
- Współpracę z województwami graniczącymi położonymi w dorzeczu Odry oraz z Republiką Czeską w celu kompleksowej ochrony zasobów wodnych i przed zrzutami awaryjnymi
- Aktualizację na bieżąco katastru wodnego
- Rozbudowę i przebudowę monitoringu jakości wód z dostosowaniem do wymagań wspólnotowych
- Dokończenie budowy sieci wodociągowych
- Budowę i rozbudowa ujęć wody
- Budowę bądź modernizację stacji uzdatniania wody i sieci wodociągowych w celu osiągnięcia wymagań Dyrektywy 98/83/EC
- Inne działania organizacyjne mające na celu właściwą eksploatację zakładów wodociągowych produkujących wodę pitną.
- Kontynuację działań związanych z realizacją inwestycji: budowy, rozbudowy i modernizacji systemów kanalizacyjnych z oczyszczalniami ścieków komunalnych, wskazanych w Krajowym Programie Oczyszczania Ścieków Komunalnych w ramach wyznaczonych aglomeracji:
  1. Przeciwdziałanie odprowadzaniu ścieków nieoczyszczonych z miast i zakładów przemysłowych, przeciwdziałanie nieprawidłowościom oraz weryfikacja pozwoleń wodno-prawnych
  2. Obniżenie ładunków zanieczyszczeń (w szczególności w zakresie substancji szczególnie niebezpiecznych dla środowiska wodnego) ze ścieków przemysłowych
  3. Budowa podczyszczalni w zakładach przemysłowych
  4. Dokończenie budowy urządzeń (zbiorniki na gnojowicę i gnojówkę oraz płyt obornikowych) zmniejszających negatywne oddziaływanie rolnictwa na jakość wód
  5. Budowa zbiornika wstępnego jako urządzenia zmniejszającego negatywne oddziaływanie zanieczyszczeń na jakość wód w zbiorniku retencyjnym „Turawa”
  6. Badania i analizy związane z poprawą stanu czystości wód

### 3.5.1 Opis zmian stanu środowiska w analizowanym okresie obowiązywania POŚ

#### Wody podziemne

Zgodnie z informacją zamieszczoną w opracowaniu „Stan Środowiska w województwie opolskim w roku 2013” opublikowanym przez WIOŚ w Opolu w 2014 roku, w 2013 roku na terenie województwa opolskiego przeprowadzone zostały badania w 17 punktach pomiarowych zlokalizowanych w 3 JCWPd (nr: 94, 114 i 128).

Poniżej przedstawiono klasyfikację jakości wód podziemnych w punktach monitoringu operacyjnego w 2013 roku:

RAPORT Z REALIZACJI PROGRAMU OCHRONY ŚRODOWISKA DLA WOJEWÓDZTWA  
OPOLSKIEGO ZA LATA 2014-2015

Lp.	Numer punktu MONBADA	Miejscowość	Nr JCWPd	Klasa jakości w punkcie
1.	1345	Borki Wielkie	94	II
2.	555	Skoroszyce	114	III
3.	572	Rudziczka		III
4.	631	Łącznik		III
5.	1230	Krapkowice		III
6.	1869	Grodków		IV
7.	1976	Dziewiętilice		IV
8.	621	Bogdanowice		128
9.	622	Boguchwałów	V	
10.	627	Chróstno	V	
11.	1197	Wiechowice	V	
12.	1634	Wiechowice	III	
13.	1999	Krasne Pole	IV	
14.	2671	Łtustomosty	III	
15.	2672	Dzieńmarów	III	
16.	2699	Gadzowice	III	
17.	2700	Bliszczycze	III	

Zgodnie z informacją zamieszczoną w opracowaniu „Stan Środowiska w województwie opolskim w roku 2014” opublikowanym przez WIOŚ w Opolu w 2015 roku, w 2014 roku na terenie województwa opolskiego przeprowadzone zostały badania w 19 punktach pomiarowych zlokalizowanych w 3 JCWPd (nr: 94, 116 i 128).

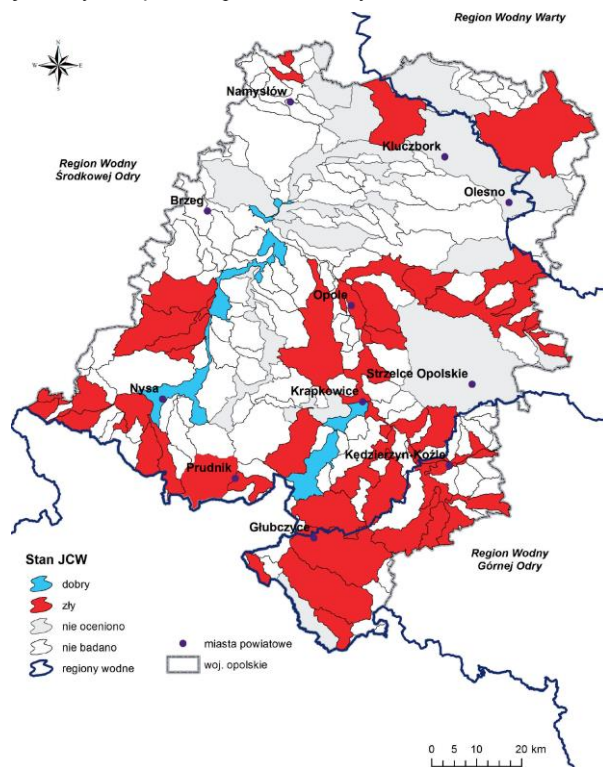
Poniżej przedstawiono klasyfikację jakości wód podziemnych w punktach monitoringu operacyjnego w 2014 roku:

Lp.	Numer punktu MONBADA	Miejscowość	Nr JCWPd	Klasa jakości w punkcie
1.	621	Bogdanowice	128	IV
2.	622	Boguchwałów		V
3.	627	Chróstno		IV
4.	1197	Wiechowice		V
5.	1634	Wiechowice		III
6.	1999	Krasne Pole		IV
7.	2671	Łtustomosty		IV
8.	2672	Dzieńmarów		III
9.	2699	Gadzowice		II
10.	2700	Bliszczycze		III
11.	1345	Borki Wielkie	94	II
12.	616	Groszowice	116	V
13.	617	Zawada		III
14.	1325	Zębówice		III
15.	2656	Gogolin		II
16.	2659	Poreba		III
17.	2660	Jemielnica		IV
18.	2662	Dobrodzień		III
19.	2664	Tarnów Opolski		IV

### Wody powierzchniowe

Zgodnie z informacją zamieszczoną w opracowaniu „Stan Środowiska w województwie opolskim w roku 2014” opublikowanym przez WIOŚ w Opolu w 2015 roku, w ramach programu monitoringu wód powierzchniowych, w okresie 2011 – 2014 kontrolą objęto 61 jednolitych części wód. Wyniki ocen jednolitych części wód powierzchniowych za te lata przedstawiono w formie graficznej na mapie 3.5.1.

**Mapa. 3.5.1** Stan jednolitych części wód powierzchniowych w okresie 2011 - 2014 r. (źródło: WIOŚ)



Ocena jednolitych części wód powierzchniowych kontrolowanych w roku 2014, z uwzględnieniem procedury dziedziczenia, wskazują na zły stan 87,5% wód. Dla większości z nich, czynnikiem decydującym w ocenie był stan lub potencjał ekologiczny.

### Infrastruktura

Zgodnie z informacjami zamieszczonymi w „Roczniku Statystycznym Województwa Opolskiego” opublikowanym w 2015 roku przez Urząd Statystyczny w Opolu, porównując dane z roku 2013 i 2014, długość sieci rozdzielczej, zarówno wodociągowej jak i kanalizacyjnej uległa wzrostowi, tzn.:

- długość sieci wodociągowej w 2013 roku - 7074,2 km, a w 2014 roku to 7171,5 km
- długość sieci kanalizacyjnej w 2013 roku - 3979,3 km, a w 2014 roku to 4227,1 km

Zgodnie z danymi pochodzącymi z tego samego źródła, wzrostowi uległ także odsetek populacji korzystający z oczyszczalni ścieków, tzn. o ile w roku 2013 było to 70,7%, to w roku 2014 było to 72,2% populacji.

### 3.5.2 Realizacja ustaleń POS

#### Zadania własne

Zgodnie z informacją zamieszczoną w „Raporcie z realizacji programu ochrony środowiska dla województwa opolskiego za lata 2012-2013”, w okresie tym zrealizowano jedno na trzy przewidziane zadania.

W latach 2014-2015 nie przeprowadzono zadania którego realizatorem było Muzeum Wsi Opolskiej, polegającego na wykonaniu odwodnienia terenu, przepompowni oraz zastawek na cieku wodnym, przebudowie urządzeń wodnych i systemu zasilania, w tym dostosowanie infrastruktury Muzeum w zakresie przebudowy układu komunikacyjnego dróg wewnętrznych i placów w związku z uregulowaniem bilansu wód powierzchniowych, gdyż zadanie to nie zostało zakwalifikowane do zadań priorytetowych Wojewódzkiego Funduszu Ochrony Środowiska i Gospodarki Wodnej w Opolu.

#### Zadania koordynowane

Zgodnie z informacją zamieszczoną w „Raporcie z realizacji programu ochrony środowiska dla województwa opolskiego za lata 2012-2013”, z pośród wszystkich 35 zadań mających na celu poprawę jakości wód, zrealizowanych zostało 22, a 10 było w trakcie realizacji. Dodatkowo zrealizowano 22 zadania, co daje łączną sumę 57 inwestycji na kwotę 294 783,4 tys.

W latach 2014-2015 zrealizowano 26 zadań, a cztery zostały zrealizowane częściowo - usprawnienie systemu gospodarki osadowej w oczyszczalni ścieków w Kotorzu Małym, modernizacja instalacji mocznika w obszarze ekologii – ograniczenie wielkości zrzutu ścieków (Grupa Azoty ZAK S.A. w Kędzierzynie – Koźlu), Modernizacja Centralnej Mechaniczno-Biologicznej Oczyszczalni Ścieków (CMBOS) (Grupa Azoty ZAK S.A. w Kędzierzynie - Koźlu) i oczyszczalnia ścieków bytowych (Gospodarstwo Rolne „FALKOPOL” w Falkowicach).

Łączny koszt poniesiony w latach 2014-2015 na poprawę jakości wód podziemnych i powierzchniowych wyniósł 57715,84613 tys. zł.

### 3.5.3 Realizacja programu w zakresie poprawy jakości wód podziemnych i powierzchniowych

W tabeli 3.5-1 zestawiono informację o postępie realizacji zadań w zakresie ochrony kopalin na terenie województwa opolskiego. Działania podzielono zgodnie z wcześniejszym opisem na działania własne oraz działania koordynowane.

Tabela 3.5-1 Realizacja programu w zakresie poprawy jakości wód podziemnych i powierzchniowych

Lp.	Przedsięwzięcie	Jednostka realizująca	Zakładany termin realizacji	Stopień realizacji Z/N/Cz*	Przedsięwzięcia zrealizowane			Przedsięwzięcia niezrealizowane – uwagi (powód braku realizacji, zakładany termin realizacji itp.)
					Faktyczny termin realizacji	Koszt zadania w latach 2014-2015 w tys. złotych	Źródła finansowania	
<b>Zadania własne</b>								
1.	Wykonanie odwodnienia terenu, przepompowni oraz zastawek na cieku wodnym, przebudowa urządzeń wodnych i systemu zasilania, w tym dostosowanie infrastruktury Muzeum w zakresie przebudowy układu komunikacyjnego dróg wewnętrznych i placów w związku z uregulowaniem bilansu wód powierzchniowych.	Muzeum Wsi Opolskiej	2015-2016	N				Zadanie nie zakwalifikowane do zadań priorytetowych Wojewódzkiego Funduszu Ochrony Środowiska i Gospodarki Wodnej w Opolu
2.	Modernizacja podoczyszczalni ścieków Oddziału Chorób Zakaźnych	Szpital Wojewódzki w Opolu sp. z o.o	2015	Z	2015	111 913,88 zł	Pożyczka zaciągnięta w WFOŚiGW w Opolu na kwotę 106 300,00 zł co stanowi 94,98% wartości całej inwestycji	
<b>Suma kosztów realizacji zadań</b>						<b>111,91388</b>		
<b>Zadania koordynowane</b>								
1.	Budowa zbiornika przeciwpowodziowego	Kopalnia piasku „Kotłarnia” na	2012-2022	N				Nie przystąpiono dotychczas do budowy

Z komentarzem [AT3]: Zadanie własne

Lp.	Przedsięwzięcie	Jednostka realizująca	Zakładany termin realizacji	Stopień realizacji Z/N/Cz*	Przedsięwzięcia zrealizowane			Przedsięwzięcia niezrealizowane – uwagi (powód braku realizacji, zakładany termin realizacji itp.)
					Faktyczny termin realizacji	Koszt zadania w latach 2014-2015 w tys. złotych	Źródła finansowania	
	„Kotłarnia” na rzece Bierawce	rzece Bierawce						zbiornika, gdyż nie został wyznaczony inwestor, ani też nie zostały przyznane środki na realizację zbiornika. Kopalnia Piasku „Kotłarnia” S.A. w ramach rekultywacji gruntów poeksploatacyjnych przygotowuje czaszę przyszłego zbiornika – wyrównuje dno wyrobiska poeksploatacyjnego oraz łagodzi skarpy brzeżne. W latach 2014-2015 uznana została za zrekultywowaną pow. 21,19 ha. Ogółem w latach 2011-2015 przygotowano pod budowę zbiornika (uznane zostały za zrekultywowane) grunty o powierzchni 524,84 ha.
2.	<i>Budowa kanału ze strefy aktywności gospodarczej w Skarbimierzu do kanalizacji w ul. Wrocławskiej w Brzegu</i>	Przedsiębiorstwo Wodociągów i Kanalizacji w Brzegu Sp. z o.o.	2011-2013	Z	2014	537,5	Fundusz Spójności – POIŚ Środki własne PWIK w Brzegu	
3.	<i>Sieć kanalizacji sanitarnej w miejscowości Niemysłowice – ETAP II</i>	Zakład Wodociągów i Kanalizacji w Prudniku Jednoosobowa		Z	30.06.2015	1490227,27	Bank Spółdzielczy kredyt 797.700,27 - WFOŚ pożyczka 139.322,00 - PROW- dotacja	



RAPORT Z REALIZACJI PROGRAMU OCHRONY ŚRODOWISKA DLA WOJEWÓDZTWA OPOLSKIEGO ZA LATA 2014-2015

Lp.	Przedsięwzięcie	Jednostka realizująca	Zakładany termin realizacji	Stopień realizacji Z/N/Cz*	Przedsięwzięcia zrealizowane			Przedsięwzięcia niezrealizowane – uwagi (powód braku realizacji, zakładany termin realizacji itp.)
					Faktyczny termin realizacji	Koszt zadania w latach 2014-2015 w tys. złotych	Źródła finansowania	
		Spółka Gminy Prudnik					553.205,00	
4.	Sieć kanalizacji sanitarnej w miejscowości Niemysłowice – ETAP I- zwiększenie wartości	Zakład Wodociągów i Kanalizacji w Prudniku Jednoosobowa Spółka Gminy Prudnik		Z	31.12.2014	45681,00	Środki własne 45.681,00	
5.	Kanalizacja tłoczna w miejscowości Niemysłowice	Zakład Wodociągów i Kanalizacji w Prudniku Jednoosobowa Spółka Gminy Prudnik		Z	30.09.2014	215974,61	Bank Spółdzielczy kredyt 147.328,00 - Środki własne 68.146,61	
6.	Przepompownia ścieków sanitarnych P1 w miejscowości Niemysłowice	Zakład Wodociągów i Kanalizacji w Prudniku Jednoosobowa Spółka Gminy Prudnik		Z	31.07.2014	93499,39	Bank Spółdzielczy kredyt 93.499,39	
7.	Sieć kanalizacji sanitarnej w miejscowości Niemysłowice – ETAP I	Zakład Wodociągów i Kanalizacji w Prudniku Jednoosobowa Spółka Gminy Prudnik		Z	31.07.2014	2449171,89	Bank Spółdzielczy kredyt 956.985,00 - WFOŚ pożyczka 321.044,00 - PROW dotacja 1 171.142,89	
8.	Usprawnienie systemu gospodarki osadowej w oczyszczalni ścieków w	WiK Turawa Sp z	II kwartał 2014 – IV	Cz	-	20718,85 zł	Środki własne, kredyt, planowane dofinansowanie z	

Lp.	Przedsięwzięcie	Jednostka realizująca	Zakładany termin realizacji	Stopień realizacji Z/N/Cz*	Przedsięwzięcia zrealizowane			Przedsięwzięcia niezrealizowane – uwagi (powód braku realizacji, zakładany termin realizacji itp.)
					Faktyczny termin realizacji	Koszt zadania w latach 2014-2015 w tys. złotych	Źródła finansowania	
	Kotorzu Małym W ramach przedsięwzięcia realizowana jest Zabudowa linii technologicznej do przerobu komunalnych osadów ściekowych na polepszacz gleby oraz budowa infrastruktury towarzyszącej.	o.o.	kwartał 2016					
9.	Budowa kanalizacji sanitarnej w m. Kielcza – część Północna	ZGK „ZAW-KOM” Sp. z o.o. ZAWADZKIE	2015	Z	2015	8 304 tys. zł	PROW. środki własne, WFOŚiGW	
10.	Modernizacja (renowacja) sieci kanalizacji sanitarnej na terenie miasta Brzeg	Przedsiębiorstwo Wodociągów i Kanalizacji w Brzegu Sp. z o.o.	nie ujęte w programie	Z	2015	9 720,9	Fundusz Spójności – POIiŚ Środki własne PWIK w Brzegu	
11.	Budowa sieci wodociągowej w ul. Małujowickiej i ul. Mossora oraz przebudowa sieci wodociągowej w ul. Saperskiej i ul. Fabrycznej w Brzegu.	Przedsiębiorstwo Wodociągów i Kanalizacji w Brzegu Sp. z o.o.	nie ujęte w programie	Z	2015	1 043,9	Fundusz Spójności – POIiŚ Środki własne PWIK w Brzegu	
12.	Budowa sieci kanalizacyjnej w m. Kościerzycy.	Przedsiębiorstwo Wodociągów i Kanalizacji w Brzegu Sp. z o.o.	nie ujęte w programie	Z	2015	128,7	Fundusz Spójności – POIiŚ Środki własne PWIK w Brzegu	
13.	Budowa sieci wodociągowej i sieci kanalizacyjnej w rejonie ulic Lompy – Zielona i ul. Strzeleckiej w Brzegu.	Przedsiębiorstwo Wodociągów i Kanalizacji w Brzegu Sp. z o.o.	nie ujęte w programie	Z	2015	1 319,2	Środki własne PWIK w Brzegu	
14.	Modernizacja Oczyszczalni Ścieków w Brzegu: zadaszenie magazynu osadu, wymiana urządzenia do zagęszczania osadów.	Przedsiębiorstwo Wodociągów i Kanalizacji w Brzegu Sp. z o.o.	nie ujęte w programie	Z	2015	1 514,1	Fundusz Spójności – POIiŚ Środki własne PWIK w Brzegu	

Lp.	Przedsięwzięcie	Jednostka realizująca	Zakładany termin realizacji	Stopień realizacji Z/N/Cz*	Przedsięwzięcia zrealizowane			Przedsięwzięcia niezrealizowane – uwagi (powód braku realizacji, zakładany termin realizacji itp.)
					Faktyczny termin realizacji	Koszt zadania w latach 2014-2015 w tys. złotych	Źródła finansowania	
15.	Zautomatyzowanie procesów technologicznych SUW Gierszowice	Przedsiębiorstwo Wodociągów i Kanalizacji w Brzegu Sp. z o.o.	nie ujęte w programie	Z	2015	1 194,3	Fundusz Spójności – POIiŚ Środki własne PWIK w Brzegu	
16.	Zwiększenie funkcjonalności systemu monitorowania urządzeń kanalizacyjnych w aglomeracji Brzeg. Zakres rzeczowy zadania obejmował dostawę urządzeń i oprogramowania niezbędnego do zapewnienia prawidłowego monitorowania i sterowania siecią kanalizacyjną eksploatowaną przez PWiK w Brzegu.	Przedsiębiorstwo Wodociągów i Kanalizacji w Brzegu Sp. z o.o.	nie ujęte w programie	Z	2015	426,3	Fundusz Spójności – POIiŚ Środki własne PWIK w Brzegu	
17.	Rozwój i modernizacja gospodarki wodno-ściekowej na terenie gminy Głucholązy	Wodociągi Sp. z o.o. Głucholązy	2011-2013	Z	2011-2014	24,85 mln PLN	POIiŚ	
18.	Modernizacja instalacji mocznika w obszarze ekologii – ograniczenie wielkości zrzutu ścieków	Grupa Azoty ZAK S.A. w Kędzierzynie - Koźlu	2012-	Cz				Zakładany termin realizacji - 31.03.2017
19.	Modernizacja Centralnej Mechaniczno-Biologicznej Oczyszczalni Ścieków (CMBOS)	Grupa Azoty ZAK S.A. w Kędzierzynie - Koźlu	2014-2016	Cz				Zakładany termin realizacji -30.04.2018
20.	Modernizacja sieci kanalizacyjnej na polu 11	BorsodChem; Petrochemia Błachownia S.A.	2014	Z		1.158.200	Środki własne	
21.	Zakup i zabudowa detektorów stężeń węglowodorów w na szczytach kolumn	BorsodChem; Petrochemia Błachownia S.A	2014	Z		87.073	Środki własne	

RAPORT Z REALIZACJI PROGRAMU OCHRONY ŚRODOWISKA DLA WOJEWÓDZTWA OPOLSKIEGO ZA LATA 2014-2015

Lp.	Przedsięwzięcie	Jednostka realizująca	Zakładany termin realizacji	Stopień realizacji Z/N/Cz*	Przedsięwzięcia zrealizowane			Przedsięwzięcia niezrealizowane – uwagi (powód braku realizacji, zakładany termin realizacji itp.)
					Faktyczny termin realizacji	Koszt zadania w latach 2014-2015 w tys. złotych	Źródła finansowania	
	destylacyjnych (7 szt.) i w obmurzach zbiorników magazynowych (2 szt.)							
22.	Zakup i zabudowa pomp hermetycznych	BorsodChem; Petrochemia Blachownia S.A	2014, 2015	Z		311.983	Środki własne	
23.	Zakup i zabudowa próbników hermetycznych	BorsodChem; Petrochemia Blachownia S.A	2014, 2015	Z		114.698	Środki własne	
24.	Modernizacja tacy na torze 271	BorsodChem; Petrochemia Blachownia S.A	2015	Z		471.635	Środki własne	
25.	Modernizacja rurociągu solwentnafty	BorsodChem; Petrochemia Blachownia S.A	2015	Z		63.702	Środki własne	
26.	Budowa osadników na sieci kanalizacji deszczowej na dk nr 11, 45 i 94	GDDKiA O/Opole	2015	Z		600	BP/KFD	
27.	Hala pomiotu	Gospodarstwo Rolne „FALKOPOL” w Falkowicach	2013	Z	2015	1587,573	Kredyt	
28.	Oczyszczalnia ścieków bytowych	Gospodarstwo Rolne „FALKOPOL” w Falkowicach	2012	Cz				
29.	Zbiornik ścieków bezodpływowych	Gospodarstwo Rolne „FALKOPOL” w Falkowicach	2013	N				2017 – brak środków
30.	Zbiornik do magazynowania wód opadowych	Gospodarstwo Rolne	2012	Z	2015	60 000	Własne	

RAPORT Z REALIZACJI PROGRAMU OCHRONY ŚRODOWISKA DLA WOJEWÓDZTWA OPOLSKIEGO ZA LATA 2014-2015

Lp.	Przedsięwzięcie	Jednostka realizująca	Zakładany termin realizacji	Stopień realizacji Z/N/Cz*	Przedsięwzięcia zrealizowane			Przedsięwzięcia niezrealizowane – uwagi (powód braku realizacji, zakładany termin realizacji itp.)
					Faktyczny termin realizacji	Koszt zadania w latach 2014-2015 w tys. złotych	Źródła finansowania	
		„FAŁKOPOL” w Falkowicach						
31.	Wóz asenizacyjny, szt. 2	Rolnicza Spółdzielnia Produkcyjna, Wydrowice		Z	2015	519 216	Własne	
32.	Zakup samochodu do przewozu próbek wody w ramach prowadzonego monitoringu jakości wody w roku 2015	Wojewódzka Stacja Sanitarno-Epidemiologiczna w Opolu		Z	2015	99507,00	70% - WFOŚiGW, 30% - Opolski Urząd Wojewódzki	
<b>Suma kosztów realizacji zadań</b>						<b>57715,84613 tys. zł</b>		

\*Z – zrealizowane, N – niezrealizowane, Cz – częściowo zrealizowane

### 3.6 Ochrona powietrza

Zgodnie z Programem ochrony środowiska województwa opolskiego na lata 2012-2015 z perspektywą do roku 2019 celami strategicznymi dla w zakresie ochrony powietrza atmosferycznego są:

- kontynuowanie budowy systemu zarządzania ochroną powietrza atmosferycznego,
- kontynuowanie i rozbudowa wdrożonych mechanizmów rynkowych, sprzyjających podejmowaniu działań w zakresie ochrony powietrza atmosferycznego i przeciwdziałania zmianom klimatu,
- kontynuowanie działań zmierzających do dalszej redukcji emisji zanieczyszczeń atmosferycznych.

Analiza struktury emisji i imisji zanieczyszczeń na obszarze województwa wykazała, że najbardziej racjonalnym kierunkiem działań umożliwiającym osiągnięcie zakładanych celów ekologicznych będzie ograniczenie emisji w sektorze przemysłowym, gospodarce cieplnej i komunikacji.

#### 3.6.1 Opis zmian stanu środowiska w analizowanym okresie obowiązywania POŚ

##### Emisja zanieczyszczeń atmosferycznych

Z danych GUS o wielkościach i źródłach emisji zanieczyszczeń do powietrza, związanych z działalnością człowieka, wynika, że największy wpływ na jakość powietrza atmosferycznego mają procesy spalania, których łączny udział w emisji zanieczyszczeń pyłowych stanowi 68%, a w przypadku zanieczyszczeń gazowych 69%. Rozpatrując natomiast poszczególne grupy działalności człowieka, to najistotniejsza emisja zanieczyszczeń do powietrza występuje w procesach spalania poza przemysłem, w tym głównie z gospodarstw domowych, a w mniejszym stopniu w transporcie drogowym oraz w procesach spalania, w sektorze produkcji i transformacji energii.

Według danych GUS, w województwie opolskim w 2015 roku z ok. 100 zakładów zaliczanych do szczególnie uciążliwych dla środowiska, wyemitowano mniej zanieczyszczeń niż w 2014r. - łącznie 61,7 tys. ton zanieczyszczeń przemysłowych (w 2012r. - 62,4 tys. ton), w tym 1,9 tys. ton pyłów i 59,8 tys. ton gazów bez CO<sub>2</sub>, co stanowi 3,8% emisji krajowej (w 2012r. - 3,7%). Oznacza to, że Opolszczyzna zajęła 12 pozycję w kraju (11 w 2012r.) pod względem wielkości emisji pyłowej i 8 ze względu na ilość wprowadzanych do powietrza gazów. Z opracowania „Stan środowiska w województwie opolskim w 2013r.” (WIOŚ, Opole 2014r.) wynika, że w województwie opolskim zdecydowanie przeważa emisja gazów (97%) nad emisją pyłów (3%). Wielkości emisji zanieczyszczeń pyłowych i gazowych uzyskane w roku 2013 utrzymywały się na zbliżonym poziomie, w porównaniu z rokiem poprzednim.

Analizując rozkład wielkości emisji w skali województwa, można zauważyć dominujący wpływ trzech powiatów: krapkowickiego, opolskiego i kędzierzyńsko-kozielskiego, z których łączna emisja z zakładów szczególnie uciążliwych dla powietrza wyniosła w 2013 roku 65,1% całkowitej wojewódzkiej emisji pyłów oraz 83,8% całkowitej emisji gazów. W ogólnej ilości wyemitowanych zanieczyszczeń najwyższą pozycję zajmuje powiat opolski 24,9 %, następnie powiat kędzierzyńsko-kozielski 23 % i powiat krapkowicki 17,2 %. Z analizy emisji zanieczyszczeń gazowych wynika, że najwyższą pozycję zajmuje powiat: krapkowicki 40,9 %, prudnicki 29,7 %, k-kozielski 13,2 % i opolski 10,9 %.

### Jakość powietrza atmosferycznego

Jakość powietrza atmosferycznego na Opolszczyźnie w latach 2014-15 roku oceniano w oparciu o wyniki pomiarów uzyskanych na stacjach pomiarowych, porównując je z wartościami kryterialnymi, określonymi w rozporządzeniu Ministra Środowiska z dnia 24 sierpnia 2012 r. w sprawie poziomów niektórych substancji w powietrzu (Dz. U. poz. 1031).

#### *Dwutlenek siarki*

Średnioroczne stężenia dwutlenku siarki na terenie województwa opolskiego od wielu lat utrzymują się na niskim poziomie kilku, sporadycznie kilkunastu  $\mu\text{g}/\text{m}^3$ , nie wykazując przekroczeń wartości kryterialnych. Z porównania średniorocznych stężeń  $\text{SO}_2$  uzyskanych metodą pasywną można zaobserwować jedynie niewielkie wahania w poziomach stężeń tego zanieczyszczenia na przestrzeni kolejnych lat.

#### *Dwutlenek azotu*

Wyniki rocznych serii pomiarowych stężeń dwutlenku azotu, prowadzonych w latach 2010–2014 na terenie województwa opolskiego metodą pasywną, nie wykazały przekroczeń wartości normatywnych. Na przestrzeni pięciu ostatnich lat, wartości średnich stężeń  $\text{NO}_2$  utrzymywały się na zbliżonym, średnim poziomie, wykazując nieznaczne wzrosty i spadki na poszczególnych stacjach. W roku 2014 na większości stanowisk pomiarowych nastąpiła poprawa jakości powietrza w odniesieniu do roku poprzedniego.

#### *Benzen*

Stan jakości powietrza w zakresie benzenu ocenia się dla kryterium ochrony zdrowia ludzi w odniesieniu do średniorocznej wartości dopuszczalnej, wynoszącej  $5 \mu\text{g}/\text{m}^3$ . Monitoring stanu jakości powietrza w województwie opolskim w zakresie benzenu, prowadzono w roku 2014, na 16 stacjach pomiarowych, z których 2 to stacje automatyczne, natomiast pozostałe to stacje pasywne. Jednakże, w analizie wyników benzenu za rok 2014, nie uwzględniono wyników z jednej stacji pasywnej w Kędzierzynie-Koźlu.

Rozpatrując pięcioletni okres badawczy w zakresie stężeń benzenu, można zauważyć, że najwyższe stężenia tego zanieczyszczenia rejestrowano na stacjach pomiarowych w Kędzierzynie-Koźlu i w Zdzeszowicach, szczególnie w roku 2011. Jednakże od roku 2013 na tych stacjach nastąpiła wyraźna tendencja spadkowa, a otrzymane wartości z 2014 roku znajdują się poniżej poziomu dopuszczalnego. Na pozostałych stanowiskach stężenia tego zanieczyszczenia osiągnęły niski poziom.

Najwyższe stężenia benzenu wystąpiły, podobnie jak w latach wcześniejszych, na terenie Kędzierzyna-Koźła, jednakże roczna wartość dopuszczalna ustanowiona dla tego zanieczyszczenia nie została przekroczona. Na pozostałym obszarze województwa, gdzie brak jest przemysłu odpowiedzialnego za emisję benzenu do powietrza, poziom jego stężeń był znacznie niższy i w roku 2014 maksymalne zarejestrowane stężenie średnioroczne wyniosło  $2,1 \mu\text{g}/\text{m}^3$  osiągając 42% rocznej wartości odniesienia.

#### *Pył zawieszony PM 10*

Pył zawieszony PM10, czyli pył o średnicy ziaren poniżej  $10 \mu\text{m}$ , jest normowany dla kryterium ochrony zdrowia zgodnie z dwoma rodzajami standardów: wartości 24-godzinnej ( $50 \mu\text{g}/\text{m}^3$ ) oraz średniorocznej ( $40 \mu\text{g}/\text{m}^3$ ), przy czym dopuszcza się przekroczenie poziomu średniodobowego maksymalnie 35 razy w roku.

Analizując poziom zanieczyszczenia powietrza pyłem zawieszonym PM10 w latach 2010–2014, można zauważyć, że na przestrzeni 5-ciu rozpatrywanych lat, mimo tendencji spadkowej, jego stężenia średnie wciąż utrzymują się na wysokim poziomie, balansując na granicy z normą. W latach 2010 i 2011 na większości stanowisk pomiarowych rejestrowano najwyższe stężenia, w kolejnych latach poziom stężeń pyłu zawieszonego PM10 znacznie się obniżył. Najwięcej przypadków przekroczeń średniorocznego poziomu dopuszczalnego wystąpiło w Zdziechowicach, również w 2014 roku odnotowano przekroczenie rocznej normy, a jej wartość osiągnęła najwyższy z poziomów otrzymanych ze wszystkich stacji w badanym przedziale czasowym.

Otrzymane w 2014 roku wyniki pomiarów stężeń pyłu zawieszonego PM10, wykazują przekroczenia wartości dopuszczalnych na wszystkich stanowiskach pomiarowych zlokalizowanych na terenie województwa. Rozpatrując dwa kryteria ustanowione dla pyłu PM10, to w 2014 roku wartość średnioroczna nie została dotrzymana w Zdziechowicach, natomiast przekroczenia 24-godzinnej wartości dopuszczalnej zarejestrowano na wszystkich stanowiskach pomiarowych. Liczba dni z przekroczeniami 24-godzinnej wartości dopuszczalnej, wahała się od 114 w Zdziechowicach do 56 w Opolu, przy dopuszczalnej częstotliwości przekroczeń wynoszącej 35.

Wyraźnie widoczna jest sezonowość stężeń pyłu PM10 najwyższe stężenia wystąpiły w okresie grzewczym, gdyż osiągnęły ponad dwukrotnie wyższe wartości niż w sezonie pozagrzewczym. Świadczy to o tym, że istotny wpływ na poziomy stężeń pyłu mają procesy związane z indywidualnym ogrzewaniem mieszkań tzw. niską emisją. Wysokie poziomy stężeń otrzymane w 2014 roku potwierdzają wyniki uzyskiwane w latach wcześniejszych i utwierdzają w obowiązku wdrażania naprawczych programów ochrony powietrza

#### *Pył zawieszony PM 2,5*

Pył zawieszony PM<sub>2,5</sub>, czyli pył o średnicy ziaren poniżej 2,5 µm, jest normowany dla kryterium ochrony zdrowia ludzi, a jego wartość dopuszczalna wynosi 25 µg/m<sup>3</sup>. Dla tego zanieczyszczenia ustanowiony został tymczasowy margines tolerancji, który jest stopniowo redukowany, poczynając od roku 2010. Dla roku 2014, wartość poziomu dopuszczalnego powiększona o margines tolerancji wynosi 26 µg/m<sup>3</sup>.

Rozpatrując wyniki pyłu PM<sub>2,5</sub> otrzymane z lat 2010 – 2014, można zauważyć, że najwyższe stężenia tego zanieczyszczenia rejestrowano w 2010 roku, natomiast stężenia otrzymane w kolejnych latach utrzymywały się na nieco niższym, lecz nadal wysokim, wykazując niewielkie wahania w ramach poszczególnych stacji. W roku 2014, we wszystkich punktach pomiarowych zarejestrowano znaczny spadek poziomu stężeń w odniesieniu do roku poprzedniego. Najwyższy poziom stężeń pyłu PM<sub>2,5</sub> utrzymuje się na stacji pomiarowej w Kędzierzynie-Koźlu, a najniższy w Opolu.

#### 3.6.2 Realizacja programu w zakresie ochrony powietrza

W tabeli [patrz: Tabela 3.6-1] zestawiono informację o postępie w zakresie realizacji działań ochrony środowiska przed zanieczyszczeniem powietrza na terenie województwa opolskiego. Działania podzielono zgodnie z wcześniejszym opisem na działania własne Zarządu Województwa, oraz działania koordynowane.



Tabela 3.6-1 Realizacja programu w zakresie ochrony powietrza

Lp.	Przedsięwzięcie	Jednostka realizująca	Zakładany termin realizacji	Stopień realizacji Z/N/Cz	Przedsięwzięcia zrealizowane			Przedsięwzięcia niezrealizowane – uwagi (powód braku realizacji, zakładany termin realizacji itp.)
					Faktyczny termin realizacji	Koszt zadania w latach 2014-2015 w tys. złotych	Źródła finansowania	
<b>Zadania własne</b>								
1	Termomodernizacja obiektów szpitalnych w Branicach: pawilon C, pawilon D, pawilon J	Samodzielny Wojewódzki Szpital Dla Nerwowo i Psychicznie Chorych w Branicach	2012-2014	Cz.	2014	68 800,00 + 2 436 717,66 zł	Dotacja UE, Województwo Opolskie, środki własne	-
2	Modernizacja systemu energetycznego (kotłownia, sieci ciepłne, węzły ciepłne)		2011-2014	Z	2014	2 610,00 + 369,32	Pożyczka WFOŚiGW, środki własne	-
3	Wykonanie szyb zespolonych wraz z montażem w kotłowni.		nie planowane	Z	2014	12, 22	środki własne	-
4	Modernizacja źródła ciepła oraz instalacji c.o. i c.w.u. w budynku Szpitala w Pokoju	Stobrowskie Centrum medyczne sp. z o.o. z siedzibą w Kup	2015	Z	2015	122	Środki własne, WFOŚiGW	-
5	Wymiana oświetlenia zewnętrznego terenu na oświetlenie LED i wymiana oświetlenia ciągów komunikacyjnych szpitala	Wojewódzki Specjalistyczny Zespół Neuropsychiatryczny im.św.Jadwigi w Opolu	01.01.2015- 30.06.2015	Z	01.01.2015- 30.06.2015	31	Środki własne	-

Lp.	Przedsięwzięcie	Jednostka realizująca	Zakładany termin realizacji	Stopień realizacji Z/N/Cz	Przedsięwzięcia zrealizowane			Przedsięwzięcia niezrealizowane – uwagi (powód braku realizacji, zakładany termin realizacji itp.)
					Faktyczny termin realizacji	Koszt zadania w latach 2014-2015 w tys. złotych	Źródła finansowania	
6	Termomodernizacja obiektów szpitalnych: zakup i montaż instalacji solarnych	Samodzielny Specjalistyczny Zespół Opieki Zdrowotnej nad Matką i Dzieckiem w Opolu / Centrum, Ginekologii, Położnictwa i Neonatologii w Opolu	2014-2015	N	-	-	-	Zrezygnowano z realizacji zadania
7	Termomodernizacja budynku obecnego hotelu pracowniczego	Szpital Wojewódzki w Opolu	2012	Z	2014	1054,69	Pożyczka zaciągnięta w WFOŚiGW w Opolu na kwotę 923 038,15 co stanowi 94,28% wartości całej inwestycji	-
8	Budowa kotłowni w oparciu o pompy ciepła w Ośrodku	Ośrodek Leczenia Odwykowego w Woskowicach Małych	2013-2014	N				Ze względu na brak środków termin realizacji przesunięto na 2016 rok.
9	Montaż instalacji centralnego ogrzewania wraz z wymianą grzejników, instalacją ciepła technologicznego, klima-konwektorów	Centrum Terapii Nerwic Moszna	2013-2015	N				Dotyczy terenów zamku, które CTN już nie użytkuje
10	Modernizacja gospodarki systemu energetycznego w obiektach PS ZOZ Wojewódzkie Centrum Medyczne w Opolu-III etap	PS ZOZ Wojewódzkie Centrum Medyczne w Opolu	2013-2014	Z (Cz.)	2013-2014	818,81	Środki własne Pożyczka WFOŚiGW	Z uwagi na ograniczone środki finansowe zrealizowano częściowo zakres prac ujętych w projekcie termomodernizacji i audycie energetycznym hoteli

RAPORT Z REALIZACJI PROGRAMU OCHRONY ŚRODOWISKA DLA WOJEWÓDZTWA OPOLSKIEGO ZA LATA 2014-2015

Lp.	Przedsięwzięcie	Jednostka realizująca	Zakładany termin realizacji	Stopień realizacji Z/N/Cz	Przedsięwzięcia zrealizowane			Przedsięwzięcia niezrealizowane – uwagi (powód braku realizacji, zakładany termin realizacji itp.)
					Faktyczny termin realizacji	Koszt zadania w latach 2014-2015 w tys. złotych	Źródła finansowania	
11	Ograniczenie zużycia energii – zakup sprzętu RTG		2012-2014	Z	2012-2014	3966,78	Własne WFOŚiGW Dotacja WO	
12	Przebudowa i modernizacja systemu wentylacji i klimatyzacji w budynku Teatru	Teatr im. Jana Kochanowskiego w Opolu	b. d.	N	n. d.	n. d.	n. d.	Zgodnie z informacją z 06.2016 jednostka nie realizowała w latach 2014-2015 żadnych zadań z zakresu ochrony powietrza atmosferycznego.
13	Przebudowa drogi wojewódzkiej nr 409 etap I w m. Rożniątów - Gogolin	Zarząd Dróg Wojewódzkich w Opolu	2012-2014	Z	2012-2014	37 529,62	RPO / budżet WO	-
14	Budowa obwodnicy miejscowości Głubczyce w ciągu drogi wojewódzkiej nr 416	Zarząd Dróg Wojewódzkich w Opolu	2013-2014	Z	2011-2014	26 684,94	RPO / budżet WO	-
15	Rozbudowa drogi wojewódzkiej nr 425 w m. Bierawa	Zarząd Dróg Wojewódzkich w Opolu	2013-2015	Cz	2013-2015	2 193,84	budżet WO	
16	Rozbudowa drogi wojewódzkiej nr 414 na odc. Krobusz – Biała	Zarząd Dróg Wojewódzkich w Opolu	2014	Z	2013-2014	4 553,778	RPO/budżet WO	
Łączny koszt realizacji:							Tys. PLN	
<b>Zadania koordynowane</b>								
17	Przebudowa sieci ciepłych w Opolu w 2012 r.	Energetyka Ciepła Opolszczyzny	2014-2015	Z, Cz	2014-2020	2364,6	Środki własne, WFOŚ	Zakładany termin realizacji 2020

Lp.	Przedsięwzięcie	Jednostka realizująca	Zakładany termin realizacji	Stopień realizacji Z/N/Cz	Przedsięwzięcia zrealizowane			Przedsięwzięcia niezrealizowane – uwagi (powód braku realizacji, zakładany termin realizacji itp.)
					Faktyczny termin realizacji	Koszt zadania w latach 2014-2015 w tys. złotych	Źródła finansowania	
18	Przebudowa sieci ciepłych w Krapkowicach w 2012 r.	Zakład Energetyki Ciepłej Sp. z o.o. w Namysłowie	2014-15	Z, Cz	2014-16	1096,5	Środki własne	Zakładany termin realizacji 2016
19	Przebudowa sieci ciepłych w Kluczborku w 2012 r.		2014-15	Z, Cz	2014-16	180,2	Środki własne	Zakładany termin realizacji 2016
20	Przebudowa sieci ciepłych w Strzelcach Opolskich w 2012 r.		2014	Z	2014	22,7	Środki własne	-
21	Modernizacja źródeł Ciepła w Opolu		2014-2015 (pozaplanowe)	Z	2014-2015	6431,2	Środki własne, WFOŚ	-
22	Modernizacja instalacji odpylania w Opolu		2014-2015 (pozaplanowe)	Z	2014-2015	2496,7	Środki własne, WFOŚ, NMF	-
23	Zabudowa monitoringu ciągłego spalin w Opolu		2014-2015 (pozaplanowe)	Z	2014-2016	645,4	Środki własne	-
24	Modernizacja instalacji odpylania w Kluczborku		2014 (pozaplanowe)	Z	2014	1298,2	Środki własne, WFOŚ	-
25	Modernizacja instalacji odpylania w Strzelcach Opolskich		2014-2015 (pozaplanowe)	Z	2015	435,4	Środki własne, WFOŚ	Zrealizowane w 2016r.
26	Modernizacja instalacji odpylania w Strzelcach Opolskich		2014 (pozaplanowe)	Z	2014	399,4	Środki własne, WFOŚ	Bez uwag
27	Modernizacja źródeł ciepła w Oleśnie		2014-2015 (pozaplanowe)	Z	2014-2015	1709,4	Środki własne, WFOŚ	Bez uwag
28	Przebudowa sieci ciepłych w Grodkowie		2014 (pozaplanowe)	Z	2014	649,9	Środki własne, WFOŚ	Bez uwag
29	Modernizacja źródeł ciepła w Grodkowie		2015 (pozaplanowe)	Z	2015-2016	559,8	Środki własne	Bez uwag
30	Modernizacja – wymiana sieci c.o. oraz przyłączenie nowych		Zakład Energetyki Ciepłej Sp. z o.o. w Namysłowie	2014	Z	2014	424	środki własne WFOŚiGW

Lp.	Przedsięwzięcie	Jednostka realizująca	Zakładany termin realizacji	Stopień realizacji Z/N/Cz	Przedsięwzięcia zrealizowane			Przedsięwzięcia niezrealizowane – uwagi (powód braku realizacji, zakładany termin realizacji itp.)
					Faktyczny termin realizacji	Koszt zadania w latach 2014-2015 w tys. złotych	Źródła finansowania	
	odbiorców ciepła do miejskiej sieci ciepłowniczej w Namysławie							
31	Modernizacja kotłów WCO – 80 przy ul. Łączańskiej 12	Zakład Energetyki Ciepłej Sp. z o.o. w Namysławie	2014	Z	2014	28,46	Środki własne	-
32	Modernizacja odpylania na kotłowni K-1 przy ul. Reymonta w Namysławie	Zakład Energetyki Ciepłej Sp. z o.o. w Namysławie	Działanie pozaplanowe	Z	2015	499	środki własne WFOŚiGW	-
33	Modernizacja – wymiana sieci c.o. oraz przyłączenie nowych odbiorców ciepła do miejskiej sieci ciepłowniczej w Namysławie	Zakład Energetyki Ciepłej Sp. z o.o. w Namysławie	Działanie pozaplanowe	Z	2015	150	środki własne WFOŚiGW	-
34	Modernizacja kotła WR 2,5 na kotłowni K-1 przy ul. Reymonta w Namysławie	Zakład Energetyki Ciepłej Sp. z o.o. w Namysławie	Działanie pozaplanowe	Z	2015	185	środki własne WFOŚiGW	-
35	Modernizacja i przebudowa osiedlowej sieci ciepłowniczej wraz z przyłączami do budynków na terenie Kędzierzyna-Koźła - Priorytet IX, Infrastruktura	Miejski Zakład Energetyki Ciepłej Sp. z o.o. w Kędzierzynie-Koźlu	2014-2015	Z	2014-2015	w 2014r: 5480,0 w tym dotacja: 4521,0 w 2015r: 2599,4 w tym	1/Współfinansowane ze środków Funduszu Spójności w ramach Programu Operacyjnego Infrastruktura i Środowisko 2007-2013 (a23), umowa o dofinansowanie nr	

Lp.	Przedsięwzięcie	Jednostka realizująca	Zakładany termin realizacji	Stopień realizacji Z/N/Cz	Przedsięwzięcia zrealizowane			Przedsięwzięcia niezrealizowane – uwagi (powód braku realizacji, zakładany termin realizacji itp.)
					Faktyczny termin realizacji	Koszt zadania w latach 2014-2015 w tys. złotych	Źródła finansowania	
	energetyczna przyjazna środowisku i efektywność energetyczna, Działanie 9.2 Efektywność energetyczna					dotacja: 709,9	POIS.09.0200-00-050/10-00 z dnia 01-10-2012r, wysokość dofinansowania 82,92% wydatków kwalifikowanych 2/pożyczka z Wojewódzkiego Funduszu Ochrony Środowiska i Gospodarki Wodnej w Opolu 3/Środki własne	
36	Likwidacja niskiej emisji wspierającej wzrost efektywności energetycznej i rozwoju rozproszonych odnawialnych źródeł energii – KAWKA na terenie Kędzierzyna-Koźła	Miejski Zakład Energetyki Ciepłej Sp. z o.o. w Kędzierzynie-Koźlu	2014-2015	Z	2014-2015	W 2014r: 1.936,0 w tym dotacja: 949,2 w 2015r: 2068,0 w tym dotacja: 785,2	1/Współfinansowane ze środków NFOŚiGW: a/umowa dotacji nr 37/2014/G-22/OA-OE1/D z dnia 28 maja 2014r – regionalna pomoc inwestycyjna (b1) b/ umowa dotacji nr 68/2015/G-22/OA-OE1/D z dnia 27 maja 2015r – pomoc de minimis (e1) 2/Środki własne	
37	Modernizacja elektrowni wodnej EW Otmuchów	Tauron Ekoenergia Sp. z o.o.	Działanie pozaplanowe	Z	2014	17299,63	środki własne	-
38	Modernizacja elektrowni wodnej EW Głębinów wraz z budową zbiornika bezodpływowego na ścieki			Cz	2015	9336,00	środki własne	-

Lp.	Przedsięwzięcie	Jednostka realizująca	Zakładany termin realizacji	Stopień realizacji Z/N/Cz	Przedsięwzięcia zrealizowane			Przedsięwzięcia niezrealizowane – uwagi (powód braku realizacji, zakładany termin realizacji itp.)
					Faktyczny termin realizacji	Koszt zadania w latach 2014-2015 w tys. złotych	Źródła finansowania	
39	Modernizacja topialni stopów aluminium do produkcji odlewów	Neapco Europe Sp. z o.o. Praszka	2011 - 2013	Z	2014	456,00 (koszt 2014)	Środki własne	-
40	Likwidacja nieszczelności w instalacjach sprężonego powietrza (obniżenie zużycia energii elektrycznej)		2014-2015	Z	04.2015	51	Środki własne	-
41	Przebudowa wanien do chłodzenia odlewów (ograniczenie zużycia sprężonego powietrza i energii elektrycznej)		2014-2015	Z	04.2015	40	Środki własne	-
42	Zmiana algorytmu sterowania sprężarek		2014-2015	Z	04.2015	15	Środki własne	-
43	"Przebudowa tradycyjnej sieci ciepłej w/p na sieć ciepłą preizolowaną w rejonie ulic Boh. Westerplatte, Chocimskiej, Armii Krajowej w brzegu "	Brzeskie Przedsiębiorstwo Energetyki Ciepłej Sp. z o. o. w Brzegu	30.10.2014 (pozaplanowe)	Z	30.10.2014	808 511,40	Środki własne + pożyczka z WFOŚiGW w Opolu	-
44	"Wymiana instalacji odpylającej kotłów WR-10 nr 1 i 2"		12.12.2014 (pozaplanowe)	Z	12.12.2014	1 243 791,54	Środki własne + pożyczka z WFOŚiGW w Opolu	-
45	"Remont - modernizacja kotła WR-10 nr 4"		18.12.2015 (pozaplanowe)	Z	18.12.2015	2 995 338,39	Środki własne + pożyczka z WFOŚiGW w Opolu	-
46	Przebudowa i rozbudowa Wydziału	ArcelorMittal Poland S.A. w Zdzieszowicach	2011 – 2013	Cz	2013 – 2016	17,0	Środki własne	-

Lp.	Przedsięwzięcie	Jednostka realizująca	Zakładany termin realizacji	Stopień realizacji Z/N/Cz	Przedsięwzięcia zrealizowane			Przedsięwzięcia niezrealizowane – uwagi (powód braku realizacji, zakładany termin realizacji itp.)
					Faktyczny termin realizacji	Koszt zadania w latach 2014-2015 w tys. złotych	Źródła finansowania	
	WęglPOCHODNYCH							
47	Modernizacja układu odpylenia pieców wapienniczych w zakładzie produkcyjnym w Tarnowie Opolskim	Zakłady Wapiennicze Lhoist S.A. w Tarnowie Opolskim	2012 - 2014	Cz	2015 - 2018			Oczekiwanie na określenie wymagań formalno – prawnych dla instalacji do wypału wapna. Aktualnie trwa proces inwestycyjny związany z dostosowaniem się do nowych wymogów określonych w konkluzjach BAT. W budżecie są zabezpieczone środki na ten cel.
48	Modernizacja układu odpylenia pieców wapienniczych w zakładzie produkcyjnym w Górażdżach	Zakłady Wapiennicze Lhoist S.A. w Tarnowie Opolskim	2011 – 2014	Cz	2016 - 2018			Oczekiwanie na określenie wymagań formalno – prawnych dla instalacji do wypału wapna. Aktualnie trwa proces inwestycyjny związany z dostosowaniem się do nowych wymogów określonych w konkluzjach BAT. W budżecie są zabezpieczone środki na ten cel.
49	Współspalanie paliw alternatywnych	Cementownia „Odra” S.A. w Opolu	2012	Z	2015	23000,45 (2013)+ 8000 (2015)	Środki własne, kredyt bankowy	-



Lp.	Przedsięwzięcie	Jednostka realizująca	Zakładany termin realizacji	Stopień realizacji Z/N/Cz	Przedsięwzięcia zrealizowane			Przedsięwzięcia niezrealizowane – uwagi (powód braku realizacji, zakładany termin realizacji itp.)
					Faktyczny termin realizacji	Koszt zadania w latach 2014-2015 w tys. złotych	Źródła finansowania	
50	Wykorzystanie gorących gazów z chłodnika do suszenia żużla		2012	Z	2012-2014	16458,19	środki własne, kredyt bankowy	-
51	Nasadzenie drzew i krzewów na wale okalającym wyrobisko górnicze od strony os. Chabry		Działanie pozaplanowe	Z	2015	96	środki własne	-
52	Likwidacja kotłowni opalanej miałem węglowym	Walcownia Rur Andrzej Sp. z o.o. Zawadzkie	2011-2012	Z	2014	b. d.	własne	Zgodnie z informacją z 2016 roku, nie podejmowano dodatkowych działań.
53	Zabudowa pomp ciepła wraz z instalacjami solarnymi do przygotowania ciepłej wody użytkowej dla potrzeb budynku Stacji Uzdatniania Wody w Zawadzie	Wodociągi i Kanalizacja w Opolu Sp. z o.o.	2011-2013	N	n. d.	n. d.	n.d.	-
54	Budowa instalacji solarnej do przygotowania ciepłej wody użytkowej w budynku C oraz planowanym budynku laboratorium badania wody i ścieków przy ul. Oleskiej 64 w Opolu	Wodociągi i Kanalizacja w Opolu Sp. z o.o.	2011-2012	Z	2011	87,61	Środki własne	-
55	Budowa instalacji do bezpośredniego podawania biomasy do	PGE Elektrownia Opole S.A. w Brzeziu k/Opola	2010 – 2014	Z	2011-2013	43,05	Środki własne, dotacje NFOŚiGW, pożyczki WFOŚiGW	-

Lp.	Przedsięwzięcie	Jednostka realizująca	Zakładany termin realizacji	Stopień realizacji Z/N/Cz	Przedsięwzięcia zrealizowane			Przedsięwzięcia niezrealizowane – uwagi (powód braku realizacji, zakładany termin realizacji itp.)
					Faktyczny termin realizacji	Koszt zadania w latach 2014-2015 w tys. złotych	Źródła finansowania	
	kotła nr 2							
56	Redukcja emisji NO <sub>x</sub> z kotłów typu BP-1150 poniżej 200mg/mu3 (z wyłączeniem bloku nr 3)	PGE Elektrownia Opole S.A. w Brzeziu k/Opola	2011 - 2015	Cz	Zadanie w trakcie realizacji	102.170,4	Środki własne, dotacje NFOŚiGW, pożyczki WFOŚiGW	Blok nr 4 – zakończenie 11.2014 Blok nr 1 – zakończono 6.2015 Blok nr 2 – zakończenie 10.2016
57	Retrofit elektrofiltrów i rekonstrukcja tłumików ssania wentylatorów bloków nr 2, 3, 4	PGE Elektrownia Opole S.A. w Brzeziu k/Opola	2011-2013	Z	2015	2 562,2	Środki własne, pożyczka z WFOŚiGW	-
58	Modernizacja turbosopłów bloków nr 2, 3, 4	PGE Elektrownia Opole S.A. w Brzeziu k/Opola	2011-2013	Z	2011-2014	60,0	Środki własne	-
59	Instalacja elektrofiltrów oraz instalacja do odzotowywania spalin (NO <sub>x</sub> )	Warta Glass Jedlice	2013-2014	Z	2014	8000	środki własne WFOŚiGW	-
60	Modernizacja i uruchomienie pneumatycznego transportu pyłu z elektrofiltru do zestawian	Warta Glass Jedlice	Działanie pozaplanowe	Z	2015	20	własne	-
61	Termomodernizacja zespołu budynków KW PSP w Opolu wraz ze zmianą źródła ciepła na potrzeby c.o. i c.w.u. oraz wewnętrznymi instalacjami	KW PSP w Opolu	Działanie pozaplanowe	Z	2014	2 864,41	Program priorytetowy "System Zielonych Inwestycji" GIS cz. 5 Zarządzanie energią w budynkach	-

Lp.	Przedsięwzięcie	Jednostka realizująca	Zakładany termin realizacji	Stopień realizacji Z/N/Cz	Przedsięwzięcia zrealizowane			Przedsięwzięcia niezrealizowane – uwagi (powód braku realizacji, zakładany termin realizacji itp.)
					Faktyczny termin realizacji	Koszt zadania w latach 2014-2015 w tys. złotych	Źródła finansowania	
62	Termomodernizacja zespołu budynków KP PSP Kędzierzyn - Koźle, JRG PSP nr 1 i JRG PSP 2	KW PSP Opole	Działanie pozaplanowe	Z	2015	1 415,00	jw	-
63	Termomodernizacja zespołu budynków KP PSP Nysa, JRG PSP Głucholazy i JRG PSP Paczków	KW PSP Opole	Działanie pozaplanowe	Z	2016	2 213,45	jw	-
64	Termomodernizacja zespołu budynków KM PSP Opole, JRG PSP Niemodlin	KW PSP Opole	Działanie pozaplanowe	Z	2015	2.677,58	jw	-
65	Termomodernizacja zespołu budynków KP PSP Brzeg, JRG PSP Grodków	KW PSP Opole	Działanie pozaplanowe	N	n.d.	n.d.	n.d.	Brak alokacji środków finansowych
66	Modernizacja pochodni	BorsodChem	Działanie pozaplanowe	Z	2014	502	środki własne	-
67	Przebudowa kotłowni i montaż pomp ciepła dla internatu i szkoły Zespołu Szkół w Tułowicach	Zespół Szkół w Tułowicach 49-130 Tułowice, ul. Zamkowa 15	2014	Z	czerwiec 2014	2.009 zł	Projekt współfinansowany ze środków UE i własnych pn.-, Ograniczenie niskiej emisji w jednostkach organizacyjnych Powiatu Opolskiego- II etap”	-
<b>Sumaryczny koszt realizacji zadań</b>						<b>2 761 007,84 tys. zł.</b>		

\*Z – zrealizowane, N – niezrealizowane, Cz – częściowo zrealizowane

### 3.7 Racjonalne użytkowanie surowców i energia odnawialna

Jednym z celów Polityki Ekologicznej Państwa było ograniczenie materiałochłonności, wodochłonności, energochłonności i odpadowości produkcji. „Program ochrony środowiska dla województwa opolskiego na lata 2012 – 2015 z perspektywą do roku 2019” zakładał realizację w zakresie:

- ograniczenia materiałochłonności i kontynuacja działań zmierzających do redukcji odpadów gospodarczych
- kontynuację działań zmierzających do zmniejszenia zużycia wody, w szczególności do celów produkcyjnych oraz zmniejszenie strat wody w przedsiębiorstwach wodociągowo-kanalizacyjnych w miastach
- zmniejszenie zużycia energii w procesach produkcyjnych, rolnictwie i bytowaniu człowieka.

Realizacja celów ujętych w Programie opierała się przede wszystkim na wykorzystywaniu na etapie projektowania i modernizacji najlepszych dostępnych technik BAT, wprowadzeniu ocen cyklu życia produktów o wysokim stopniu materiałochłonności, maksymalizacji ilości odpadów wykorzystywanych ponownie w gospodarce, oraz wdrażanie systemów zarządzania środowiskiem - normy ISO (seria 14 000), EMAS, programów „Czystej produkcji”, „Odpowiedzialność i troska”. Działania, w tym zakresie realizowały na bieżąco podmioty gospodarcze województwa opolskiego.

Cel strategiczny zakładany do osiągnięcia w zakresie wykorzystania energii ze źródeł odnawialnych na obszarze województwa opolskiego to wzrost udziału energii odnawialnej w bilansie zużycia energii pierwotnej województwa. Osiągnięcie strategicznego celu na terenie województwa opolskiego wymaga prowadzenia inwestycji związanych z nowymi źródłami pozyskiwania energii odnawialnej, a przede wszystkim: z biopaliw, z biomasy, energii wodnej i wiatrowej, energii słonecznej, energii geotermalnej, pomp ciepła.

Najważniejszymi celami w zakresie wykorzystania energii odnawialnej w województwie opolskim są:

- wzrost wykorzystania energii odnawialnej w bilansie energetycznym województwa,
- promocja i popularyzacja zagadnień związanych z wykorzystaniem energii odnawialnej,
- optymalne lokalizowanie nowych obiektów i urządzeń do produkcji energii odnawialnej,
- wsparcie projektów w zakresie budowy urządzeń i instalacji do produkcji i transportu energii odnawialnej,
- promowanie i popularyzacja modelowych rozwiązań w zakresie wykorzystania energii ze źródeł odnawialnych, w tym rozwiązań technologicznych, administracyjnych i finansowych,
- prowadzenie analiz przyrodniczo-krajobrazowych przy lokalizacji obiektów i urządzeń do produkcji energii, w szczególności energetyki wiatrowej i wodnej,
- określenie potencjału technicznego i ekonomicznego energii odnawialnej w województwie opolskim.

### 3.7.1 Opis zmian stanu środowiska w analizowanym okresie obowiązywania POŚ

Ze względu na fakt, iż działania w obszarze racjonalnego użytkowania surowców i zwiększania udziału odnawialnych źródeł energii są powiązane z działaniami w obszarze ochrony powietrza atmosferycznego, zmiany stanu środowiska wynikające z podejmowanych działań omówiono w rozdziale 3.6.

### 3.7.2 Zadania własne

Program ochrony środowiska dla województwa opolskiego na lata 2012 – 2015 z perspektywą do roku 2019” w zakresie energii odnawialnej zakładał realizację 5 zadań własnych, z czego wszystkie zadania zostały zrealizowane przed 2014 rokiem i nie są objęte niniejszym raportem.

### 3.7.3 Zadania koordynowane

„Program ochrony środowiska dla województwa opolskiego na lata 2012 – 2015 z perspektywą do roku 2019” nie wymieniał imiennie zadań koordynowanych w tym zakresie. Ankietyzacja wykazała zadania powiązane zarówno z działem ochrona powietrza, jak i racjonalne użytkowanie surowców, w związku z tym zadania tego typu zostały ujęte w rozdziale ochrona powietrza.

Tabela 3.7-1 Realizacja programu w zakresie racjonalnego użytkowania surowców i energia odnawialna

Lp.	Przedsięwzięcie	Jednostka realizująca	Zakładany termin realizacji	Stopień realizacji Z/N/Cz	Przedsięwzięcia zrealizowane			Przedsięwzięcia niezrealizowane – uwagi (powód braku realizacji, zakładany termin realizacji itp.)
					Faktyczny termin realizacji	Koszt zadania w latach 2014-2015 w tys. złotych	Źródła finansowania	
<b>Zadania własne</b>								
1	Monitoring realizacji „Planu rozwoju odnawialnych źródeł energii w województwie opolskim”	UMWO-DRW RCE w Łosiuwie,	2015	b. d.	b. d.	b. d.	Środki własne	

### 3.8 Ochrona przed hałasem

Konieczność ochrony środowiska przed hałasem wynika z Art. 112 ustawy Prawo ochrony środowiska, w którym stwierdza się, iż działania ochronne polegają z jednej strony na eliminowaniu naruszeń dopuszczalnych poziomów hałasu w środowisku, a z drugiej na niedopuszczaniu do powstawania sytuacji, w której standardy w zakresie hałasu w środowisku mogłyby zostać naruszone.

Zgodnie z Programem ochrony środowiska województwa opolskiego na lata 2012-2015 z perspektywą do roku 2019 głównymi celami średniookresowymi były:

- przygotowywanie i aktualizacja programów ochrony przed hałasem, jako narzędzia realizacji polityki ekologicznej w zakresie ochrony przed hałasem na poziomie regionalnym i lokalnym,
- monitoring hałasu i ocena stopnia narażenia mieszkańców województwa na ponadnormatywny hałas,
- realizacja programów ochrony przed hałasem,
- tworzenie mechanizmów formalnych i organizacyjnych, w sferze administracyjnej na poziomie regionalnym i lokalnym umożliwiających koordynację działań w procedurach podejmowania decyzji oraz minimalizacji kosztów ponoszonych ze środków publicznych na uzyskiwanie danych podstawowych o skali zagrożenia hałasem,
- przeprowadzanie systematycznych ocen stanu akustycznego środowiska dla aglomeracji, terenów wskazanych w powiatowym programie ochrony środowiska oraz dla terenów poza aglomeracjami, pozostającymi pod negatywnym wpływem akustycznym ze strony danej kategorii dróg, linii kolejowych i lotnisk,
- zapewnienie przestrzegania zasady strefowania w planowaniu przestrzennym,
- wspieranie technologii produkcji wyrobów zmniejszających emisję hałasu do środowiska.

Stan środowiska w zakresie hałasu jest monitorowany w ramach Państwowego Monitoringu Środowiska, zarówno bezpośrednio przez Wojewódzki Inspektorat Ochrony Środowiska, jak też przez zarządzających drogami (GDDKiA, wojewódzkie i miejskie zarządy dróg), liniami kolejowymi (PKP - PLK S.A.) oraz zakładami przemysłowymi (właściciele zakładów przemysłowych). Pomiary okresowe prowadzone są przez zarządzających, w zależności od charakteru źródła hałasu, co 2 lub 5 lat. Wyniki badań w środowisku stanowią podstawę do opracowania map akustycznych, które to z kolei są wykorzystywane do opracowania programów ochrony środowiska przed hałasem. Opracowanie map akustycznych i programów ochrony środowiska przed hałasem odbywa się w cyklach 5 letnich.

#### 3.8.1 Opis zmian stanu środowiska w analizowanym okresie obowiązywania POŚ

##### Hałas drogowy

Na przestrzeni lat 2005-2015 Wojewódzki Inspektorat Ochrony Środowiska prowadził badania hałasu komunikacyjnego na terenie województwa, jednakże ze względu na zmienność lokalizacji punktów pomiarowych, nie można wnioskować, czy uzyskiwane wyniki pomiarów wskazują trend pozytywny czy negatywny. Można jedynie stwierdzić, że w

roku 2015 roku na terenach nie objętych mapowaniem akustycznym w południowo-zachodniej części województwa na 10 lokalizacji naruszenie standardu akustycznego stwierdzono w 5 punktach, a w 2014 roku w północno-wschodniej części województwa dopuszczalny poziom hałasu był zachowany w 1 na 10 punktów pomiarowych.

Bardziej reprezentatywne dane powinny pochodzić z pomiarów i map akustycznych opracowywanych na zlecenie GDDKiA, oraz Zarządu Dróg Wojewódzkich w Opolu. Ze względu na fakt, iż w okresie 2012-2015 wykonano jedynie jedno mapowanie akustyczne, natomiast kolejne przewiduje się na lata 2016/17 brak jest dostatecznych danych pozwalających na obserwację trendu w okresie 2014-2015 zarówno w przypadku dróg wojewódzkich jak i krajowych. Co więcej w roku 2012 zmianie uległo rozporządzenie w sprawie dopuszczalnych poziomów hałasu w środowisku co w konsekwencji doprowadziło z jednej strony do "znaczącej poprawy" warunków akustycznych przy drogach, a z drugiej strony całkowicie uniemożliwiło śledzenie trendów zmian w ilości ludności zagrożonej ponadnormatywnym hałasem, przynajmniej do czasu opracowania kolejnej serii map akustycznych.

#### Hałas kolejowy

Informacja o stanie zagrożenia hałasem kolejowym na terenie województwa pochodzi głównie z map akustycznych opracowanych na zlecenie PKP - PLK S.A. w minionych latach, oraz z mapy akustycznej miasta Opola.

Mapa akustyczna w zakresie hałasu kolejowego dla miasta Opola opracowana została w roku 2011 i od tego czasu nie opracowano nowych edycji mapy, stąd też brak jest możliwości odniesienia się do trendów występujących w obszarze. Poza miastem wojewódzkim mapowaniu akustycznemu poddane zostały linie kolejowe o ruchu powyżej 30.000 składów kolejowych, ale także i w tym przypadku jest to pierwsze mapowanie i brak jest danych do których można by się było odnieść i określić trendy.

#### Hałas instalacji przemysłowych

Hałas powodowany przez instalacje przemysłowe oddziałuje lokalnie i nie jest monitorowany w sposób tak systematyczny jak ma to miejsce w przypadku hałasu drogowego bądź kolejowego. W skrajnych przypadkach zasięg oddziaływania dużych instalacji przemysłowych sięga kilkuset metrów, ale w większości przypadków są to oddziaływania bardzo lokalne. Stąd też brak jest danych statystycznych pozwalających na ilościową ocenę oddziaływania tej kategorii hałasu. Hałas przemysłowy nie jest objęty szerszym programem mapowania akustycznego i tym samym nie są dla niego opracowywane programy ochrony środowiska przed hałasem. Problemy związane z nadmierną emisją hałasu przemysłowego powinny być rozwiązywane lokalnie, między innymi poprzez działania kontrolne Wojewódzkiego Inspektora Ochrony Środowiska.

#### 3.8.2 Zadania własne Województwa Opolskiego

Kluczowe zadania województwa w zakresie ochrony środowiska przed hałasem to opracowanie programu ochrony środowiska przed hałasem dla obszarów na których, w drodze mapowania akustycznego, zostały zidentyfikowane naruszenia standardów akustycznych w sąsiedztwie dróg z natężeniem ruchu powyżej 3 milionów pojazdów w skali roku oraz linii kolejowych o natężeniu ruchu powyżej 30 tysięcy składów na rok. Obowiązek opracowania programu ochrony środowiska przed hałasem wynika z art. 119 ustawy Prawo ochrony środowiska [1].



Wymieniony powyżej program opracowany został i uchwalony uchwałą nr IV/60/2015 Sejmiku Województwa Opolskiego z dnia 24 lutego 2015 r. Zgodnie z uchwalonym programem Urząd Marszałkowski. Na obecnym etapie Zarząd Województwa zobowiązany jest programem do monitorowania postępów w realizacji programu, w oparciu o raporty roczne przesyłane przez podmioty zobowiązane do prowadzenia działań naprawczych.

### 3.8.3 Zadania koordynowane

Zadania koordynowane można podzielić dodatkowo na dwie grupy - działania organizacyjne i monitoring, oraz działania inwestycyjne. Działania inwestycyjne realizowane są w głównej mierze przez zarządzających obiektami przemysłowymi i infrastrukturą komunikacyjną. Działania organizacyjne i monitoring prowadzone są przez gminy, oraz zarządzających infrastrukturą komunikacyjną. Do działań koordynowanych należą w szczególności:

- monitoring hałasu i opracowanie map akustycznych dla obszarów zagrożonych hałasem komunikacyjnym
- wprowadzanie zapisów do miejscowych planów zagospodarowania przestrzennego pozwalających na minimalizację konfliktów przestrzennych wynikających z ponadnormatywnego oddziaływania akustycznego sąsiadujących ze sobą funkcji
- działania inwestycyjne polegające na wyciszaniu obiektów przemysłowych, czy też infrastruktury komunikacyjnej

### 3.8.4 Realizacja programu w zakresie ochrony przed hałasem

W tabeli [patrz: Tabela 3.8-1] zestawiono informację o postępie w zakresie realizacji działań ochrony środowiska przed hałasem na terenie województwa opolskiego. Działania podzielono zgodnie z wcześniejszym opisem na działania własne Zarządu Województwa, oraz działania koordynowane.

Tabela 3.8-1 Realizacja programu w zakresie ochrony środowiska przed hałasem

Lp.	Przedsięwzięcie	Jednostka realizująca	Zakładany termin realizacji	Stopień realizacji Z/N/Cz	Przedsięwzięcia zrealizowane			Przedsięwzięcia niezrealizowane – uwagi (powód braku realizacji, zakładany termin realizacji itp.)
					Faktyczny termin realizacji	Koszt zadania w latach 2014-2015 w tys. złotych	Źródła finansowania	
<b>Zadania własne</b>								
1	Opracowanie wynikających z map akustycznych Programów ochrony przed hałasem dla aglomeracji i dróg poza aglomeracjami	Zarząd Województwa	Zadanie ciągłe (co 5 lat)	Z	2015	50,00	Środki własne, WFOŚiGW	-
2	Sporządzanie raportów dotyczących postępów w realizacji działań zawartych w programach ochrony środowiska przed hałasem	Gminy Zarządcy infrastruktury Zarząd Województwa	Zadanie realizowane corocznie	N	-	b.d.	Środki własne	Do dnia opracowania niniejszego raportu do Urzędu Marszałkowskiego nie spłynęły dane o postępach w realizacji programu.
3	Coroczne wykonanie pomiarów natężenia hałasu według obowiązującej metodyki referencyjnej	ZDW w Opolu	ZDW w Opolu co 5 lat	N	n. d.	n.d.	Środki własne	ZDW w Opolu - zakładany okres realizacji - 2016r.
4	Opracowanie map akustycznych dla terenów aglomeracji i dróg komunikacji	ZDW w Opolu	ZDW w Opolu - co 5 lat	N	n.d.	n.d.	Środki własne	ZDW w Opolu - zakładany okres realizacji - 2017r.
<b>Zadania koordynowane</b>								
1	Coroczne wykonanie pomiarów natężenia hałasu według obowiązującej metodyki referencyjnej	WIOŚ, GDDKiA Oddział Opole, PKP-PLK S.A.	WIOŚ - zadanie ciągłe GDDKiA, PKP-PLK S.A. - co 5 lat	WIOŚ (Z) GDDKiA (Z) PKP-PLK S.A (N)	n. d.	60,00	Środki własne WIOŚ, GDDKiA, ZDW w Opolu, PKP - PLK S.A.	PKP-PLK S.A. - zakładany okres realizacji 2017r.

RAPORT Z REALIZACJI PROGRAMU OCHRONY ŚRODOWISKA DLA WOJEWÓDZTWA OPOLSKIEGO ZA LATA 2014-2015

2	Opracowanie map akustycznych dla terenów aglomeracji i dróg komunikacji	GDDKiA Oddział Opole, PKP-PLK S.A., starostwa powiatowe	GDDKiA, PKP-PLK S.A. - co 5 lat	GDDKiA (N) PKP-PLK S.A (N)	n.d.	n.d.	Środki własne	PKP-PLK S.A. - zakładany okres realizacji 2018r.
3	Uwzględnienie potrzeb w zakresie ochrony przed hałasem w miejscowych planach zagospodarowania przestrzennego (wskazanie źródeł hałasu, wyznaczenie stref o zróżnicowanej funkcji z uwzględnieniem standardów akustycznych dla poszczególnych terenów)	Gminy	Realizacja na bieżąco	N	n.d.	n.d.	Środki własne gmin	Do dnia opracowania niniejszego raportu do Urzędu Marszałkowskiego nie spłynęły żadne dane o postępach w realizacji programu na szczeblu gminnym
5	Wymiana elewacji młynowni cementu w celu obniżenia emisji hałasu	Góraźdze Cement S.A.	2012	Cz.	2015	b. d.	Środki własne	Zadanie realizowane jest na bieżąco, w ramach modernizacji poszczególnych części obiektu produkcyjnego.
<b>Sumaryczny koszt realizacji zadań</b>						<b>110,00 tys. zł.</b>		

\*Z – zrealizowane, N – niezrealizowane, Cz – częściowo zrealizowane

### 3.9 Monitoring środowiska

Monitoring środowiska jest kluczowym obszarem, pozwalającym na ocenę potrzeby realizacji i jednocześnie ocenę skuteczności podejmowanych działań w obszarze ochrony środowiska. Planowanie działań naprawczych i ocena ich skuteczności bez trafnej diagnozy stanu środowiska, opracowywanej między innymi w oparciu o dane monitoringowe, jest nieefektywna i źle ukierunkowana.

W latach 2014-2015 działania w obszarze monitoringu środowiska skupiały się głównie w obszarze badań prowadzonych przez laboratoria badawcze WIOŚ. Były to badania poszczególnych komponentów środowiska, takich jak zanieczyszczenie powietrza atmosferycznego, wód powierzchniowych, zagrożenie polami elektromagnetycznymi czy też hałasem. Bardzo istotnym elementem monitoringu były także badania, których wyniki zostały przekazane do WIOŚ w Opolu, a prowadzone przez zarządzających instalacjami oraz infrastrukturą komunikacyjną.

Pamiętać należy, że monitoring środowiska należy rozumieć szeroko, nie ograniczając się jedynie do czystej postaci badań prowadzonych przez wszelkiego typu laboratoria organów kontrolnych czy też laboratoria realizujące badania na zlecenie zarządzających instalacjami czy infrastrukturą komunikacyjną. Dla potrzeb oceny skuteczności podejmowanych w ramach Programu działań, dla potrzeb planowania przyszłych działań istotny jest także monitoring wskaźników ustanawianych w programach ochrony środowiska.

Zgodnie z programem ochrony środowiska na lata 2012-15 nie przewidywano realizacji działań własnych, a jedynie działania koordynowane.

#### 3.9.1 Realizacja programu w zakresie monitoringu środowiska

W tabeli [patrz: Tabela 3.9-1] zestawiono informację o postępie w zakresie realizacji działań monitoringu środowiska na terenie województwa opolskiego.

Tabela 3.9-1 Realizacja programu w zakresie monitoringu środowiska

Lp.	Przedsięwzięcie	Jednostka realizująca	Zakładany termin realizacji	Stopień realizacji Z/N/Cz	Przedsięwzięcia zrealizowane			Przedsięwzięcia niezrealizowane – uwagi (powód braku realizacji, zakładany termin realizacji itp.)
					Faktyczny termin realizacji	Koszt zadania w latach 2014-2015 w tys. złotych	Źródła finansowania	
<b>Zadania własne</b>								
-	-	-	-	-	-	-	-	-
<b>Zadania koordynowane</b>								
1	Rozbudowa systemu monitorowania jakości powietrza	WIOŚ Opole	2011-2014	Z	2014-2015	128	zakupy centralne GIOŚ (MF EOG), rezerwa celowa Wojewody Opolskiego	-
2	Monitoring wód powierzchniowych	WIOŚ Opole	2011-2014	Z	2014-2015	1200	WFOŚiGW, środki własne	-
3	Monitoring jakości powietrza	WIOŚ Opole	2011-2014	Z	2014-2015	1100	WFOŚiGW, samorządy lokalne, środki własne	-
4	Monitoring pól elektromagnetycznych	WIOŚ Opole	2011-2014	Z	2014-2015	62	WFOŚiGW, środki własne	-
5	Monitoring hałasu	WIOŚ Opole	2011-2014	Z	2014-2015	60	WFOŚiGW, środki własne	-
6	Oceny jakości poszczególnych komponentów środowiska	WIOŚ Opole	2011-2014	Z	2014-2015	b.d.	środki własne	-
7	Publikacje o stanie środowiska w województwie opolskim	WIOŚ Opole	2011-2014	Z	2014-2015	19,5	środki własne	-

\*Z – zrealizowane, N – niezrealizowane, Cz – częściowo zrealizowane

### 3.10 Edukacja ekologiczna

Zgodnie z „Programem Ochrony Środowiska dla Województwa Opolskiego na lata 2012-2015 z perspektywą do roku 2019”, najważniejszymi celami średniookresowymi do roku 2019 w zakresie edukacji ekologicznej społeczeństwa, w województwie opolskim są:

- uruchomienie takich mechanizmów prawnych, ekonomicznych i edukacyjnych, które prowadziłyby do rozwoju proekologicznej produkcji towarów oraz do świadomych postaw konsumenckich zgodnie z zasadą rozwoju zrównoważonego. Działania te powinny objąć pełną internalizację kosztów zewnętrznych związanych z presją na środowisko,
- organizowania akcji lokalnych służących ochronie środowiska,
- wzrost świadomości ekologicznej społeczeństwa, zagwarantowanie szerokiego dostępu do informacji o środowisku i jego ochronie,
- zwiększenie liczby osób podejmujących właściwe decyzje konsumenckie z punktu widzenia ochrony zasobów przyrodniczych,
- rozwój szkolnej edukacji w zakresie ochrony środowiska, dostępu do informacji o środowisku oraz kształtowanie zachowań zgodnie z zasadą zrównoważonego rozwoju (akcje, szkolenia dla nauczycieli i szkół),
- zapewnienie bieżącego udziału przedstawicieli pozarządowych organizacji ekologicznych w radach nadzorczych funduszy ekologicznych, ciałach doradczych i opiniodawczych itp. oraz wspieranie aktywności tych organizacji.

Do głównych działań na lata 2012 – 2015 realizujących założone cele zaliczono:

- realizację szkoleń, kursów, konkursów, wydawnictw, akcji popularyzatorskich podnoszących świadomość ekologiczną społeczeństwa
- realizację modelowych przedsięwzięć chroniących obiekty i obszary cenne przyrodniczo
- rozwój infrastruktury turystyczno-dydaktycznej, w szczególności w parkach krajobrazowych, Lasach Państwowych i przy rezerwachach
- realizację cyklicznych prezentacji o treściach przyrodniczych w ramach publicznych środków przekazu oraz instytucji kultury, oświaty i wypoczynku
- utworzenie w urzędach administracji publicznej systemu udostępniania informacji o środowisku

#### 3.10.1 Zadania własne i koordynowane

Zgodnie z informacją zamieszczoną w „Raportie z realizacji programu ochrony środowiska dla województwa opolskiego za lata 2012-2013”, w latach 2012 - 2013 na realizację 11 zadań własnych i koordynowanych związanych z edukacją ekologiczną wydatkowano kwotę 771,4 tys. zł., w tym: 447,1 tys. zł. - zadania własne i 324,3 tys. zł. - zadania koordynowane. W latach 2014-2015 realizowano pięć zadań, przy czym cztery z nich zostały zakończone, a jedno jest w trakcie realizacji. Zadania zakończone realizowane były przez: BA Glass Poland Sp. z o.o., Stobrawskie Centrum medyczne sp. z o.o. z siedzibą w Kup, TAURON Ekoenergia Sp. z o.o. i RZGW Poznań. Zadanie wciąż prowadzone, realizowane jest wspólnie przez: Województwa Opolskie, Filharmonię Opolską im. Józefa Elsnera w Opolu, Teatr im. Jana Kochanowskiego w Opolu oraz Muzeum Wsi Opolskiej w Opolu.

Łączny koszt poniesiony w latach 2014-2015 na edukację ekologiczną wyniósł 693,36599 tys. zł na zadania własne i 565,2 tys. zł na zadania koordynowane.

### 3.10.2 Realizacja programu w zakresie edukacji ekologicznej

W tabeli [patrz: Tabela 3.10-1] zestawiono informację o postępie w zakresie realizacji działań ochrony środowiska w obszarze edukacji ekologicznej na terenie województwa opolskiego. Działania podzielono zgodnie z wcześniejszym opisem na działania własne Zarządu Województwa, oraz działania koordynowane.

Tabela 3.10-1 Realizacja programu w zakresie edukacji ekologicznej

Lp.	Przedsięwzięcie	Jednostka realizująca	Zakładany termin realizacji	Stopień realizacji Z/N/Cz*	Przedsięwzięcia zrealizowane			Przedsięwzięcia niezrealizowane – uwagi (powód braku realizacji, zakładany termin realizacji itp.)
					Faktyczny termin realizacji	Koszt zadania w latach 2014-2015 w tys. złotych	Źródła finansowania	
<b>Zadania własne</b>								
1	Projekt „Ochrona trzmiela i siedlisk z nim związanych oraz promowanie postaw społecznych sprzyjających ochronie bioróżnorodności w Województwie Opolskim” współfinansowany przez Unię Europejską ze środków Europejskiego Funduszu Rozwoju Regionalnego w ramach Regionalnego Programu Operacyjnego województwa Opolskiego na lata 2014-2020. W ramach projektu realizowane są działania służące poprawie stanu i ochrony różnorodności biologicznej w Województwie Opolskim z uwzględnieniem podnoszenia świadomości ekologicznej mieszkańców i promowaniem proekologicznych zachowań.	Województwa Opolskie, Filharmonia Opolska im. Józefa Elsnera w Opolu, Teatr im. Jana Kochanowskiego w Opolu, Muzeum Wsi Opolskiej w Opolu	2015-2017	Cz	Wrzesień 2015 – październik 2017	Projekt jest realizowany od 2015 r. Koszt zadania: 665 957 99 zł	Budżet samorządu Województwa Opolskiego, środki unijne (EFRR)	
2	Kampania proekologiczna pn „Chrońmy środowisko-segregujmy odpady”	Stobrawskie Centrum medyczne Sp. z o.o. z siedzibą w Kup	Styczeń 2015	Z	Styczeń 2015	27 408,00 zł	Środki własne, WFOŚiGW	
<b>Suma kosztów realizacji zadań</b>						<b>693,36599 tys. zł.</b>		



RAPORT Z REALIZACJI PROGRAMU OCHRONY ŚRODOWISKA DLA WOJEWÓDZTWA OPOLSKIEGO ZA LATA 2014-2015

Lp.	Przedsięwzięcie	Jednostka realizująca	Zakładany termin realizacji	Stopień realizacji Z/N/Cz*	Przedsięwzięcia zrealizowane			Przedsięwzięcia niezrealizowane – uwagi (powód braku realizacji, zakładany termin realizacji itp.)
					Faktyczny termin realizacji	Koszt zadania w latach 2014-2015 w tys. złotych	Źródła finansowania	
<b>Zadania koordynowane</b>								
3	Edukacja ekologiczna w miejscowych szkołach	BA Glass Poland Sp. z o.o.	2015	Z	2015	2	Własne	
4	Edukacja ekologiczna – akcje „Sale przyrody TAURON Ekoenergia”	TAURON Ekoenergia Sp. z o.o.	2014-2015	Z	2014-2015	400.000,00	własne	
5	Kampania informacyjna poprzedzająca konsultacje społeczne aktualizacji Planu gospodarowania wodami na obszarze dorzecza Odry	RZGW Poznań	Wrzesień-listopad 2014	Z	Wrzesień-listopad 2014	163200 PLN	NFOŚiGW (1 etap zadania pn. „Przeprowadzenie w regionie wodnym Warty działań informacyjno – promocyjnych oraz konsultacji społecznych projektu aktualizacji Planu gospodarowania wodami na obszarze dorzecza Odry”)	
<b>Suma kosztów realizacji zadań</b>						<b>565,2 tys. zł</b>		

\*Z – zrealizowane, N – niezrealizowane, Cz – częściowo zrealizowane

### 3.11 Promieniowanie elektromagnetyczne

Zgodnie z „Programem Ochrony Środowiska dla Województwa Opolskiego na lata 2012-2015 z perspektywą do roku 2019” kluczowe działania przewidziane na lata 2012-2015 ukierunkowane były na:

- wprowadzenie systemu informowania społeczeństwa o oddziaływaniu pól elektromagnetycznych
- wdrożenie powszechnej bazy danych dotyczących źródeł promieniowania elektromagnetycznego
- przeprowadzanie badań zagrożenia promieniowaniem niejonizującym
- monitoring użytkowników źródeł promieniowania jonizującego
- opracowywanie miejscowych planów zagospodarowania przestrzennego z uwzględnieniem zapisów dotyczących ochrony przed promieniowaniem

Harmonogram programu ochrony środowiska nie przewidywał realizacji żadnych działań w wyżej wymienionym zakresie, stąd też nie ma podstaw do oceny jego realizacji.

### 3.12 Środowisko a zdrowie

Zgodnie z „Programem Ochrony Środowiska dla Województwa Opolskiego na lata 2012-2015 z perspektywą do roku 2019”: Do głównych celów Polityki Ekologicznej Państwa w zakresie zdrowia środowiskowego oraz bezpieczeństwa biologicznego i chemicznego należą:

- poprawa stanu zdrowotnego mieszkańców w wyniku wspólnych działań sektora ochrony środowiska z sektorem zdrowia,
- skuteczny nadzór nad wszystkimi w kraju instalacjami będącymi potencjalnymi źródłami awarii przemysłowych powodujących zanieczyszczenie środowiska,
- stworzenie efektywnego systemu nadzoru nad substancjami chemicznymi dopuszczonymi na rynek, zgodnego z zasadami Rozporządzenia REACH.

Głównymi celami średniookresowymi zakładanymi do osiągnięcia na terenie województwa opolskiego w zakresie dbania o zdrowie społeczeństwa do 2019r., zgodnie z Polityką Ekologiczną Państwa, zalicza się:

- poprawa stanu zdrowia społeczeństwa poprzez zapewnienie bezpieczeństwa chemicznego i biologicznego środowiska,
- podnoszenie świadomości społecznej w zakresie ochrony zdrowia, bezpieczeństwa biologicznego i chemicznego, substancji i preparatów chemicznych,
- propagowanie wykorzystania produktów chemicznych ulegających biodegradacji,
- nadzór nad instalacjami będącymi potencjalnymi źródłami awarii przemysłowych powodujących zanieczyszczenie środowiska.

Do głównych działań na lata 2012-2015 realizujących założone cele zaliczono:

- Poprawa stanu zdrowia społeczeństwa poprzez zapewnienie bezpieczeństwa chemicznego i biologicznego środowiska

- Podnoszenie świadomości społecznej w zakresie ochrony zdrowia, bezpieczeństwa biologicznego i chemicznego, substancji i preparatów chemicznych
- Nadzór nad instalacjami będącymi potencjalnymi źródłami awarii przemysłowych powodujących zanieczyszczenie środowiska

#### 3.12.1 Zadania własne i koordynowane

Łączny koszt poniesiony w latach 2014-2015 w obszarze zdrowie a środowisko wyniósł 39543,27164 tys. zł na zadania własne i 0,0 tys. zł na zadania koordynowane.

#### 3.12.2 Realizacja programu w zakresie edukacji ekologicznej

W tabeli [patrz: Tabela 3.10-1] zestawiono informację o postępie w zakresie realizacji działań ochrony środowiska w obszarze środowisko a zdrowie na terenie województwa opolskiego. Działania podzielono zgodnie z wcześniejszym opisem na działania własne Zarządu Województwa, oraz działania koordynowane.

Tabela 3.12-1 Realizacja programu w zakresie środowisko a zdrowie

Lp.	Przedsięwzięcie	Jednostka realizująca	Zakładany termin realizacji	Stopień realizacji Z/N/Cz*	Przedsięwzięcia zrealizowane			Przedsięwzięcia niezrealizowane – uwagi (powód braku realizacji, zakładany termin realizacji itp.)
					Faktyczny termin realizacji	Koszt zadania w latach 2014-2015 w tys. złotych	Źródła finansowania	
<b>Zadania własne</b>								
1	Wsparcie techniczne ratownictwa ekologicznego i chemicznego – zakup pojazdów specjalnych	KW PSP OPOLE	2014	Z	2014	6.420.061 zł	Program Operacyjny Infrastruktura i środowisko 2007 -2013	
2	Zwiększenie skuteczności prowadzenia długotrwałych akcji ratowniczych – zakup sprzętu ratowniczego	KW PSP OPOLE	2014	Z	2014	9.450.000 zł	Program Operacyjny Infrastruktura i środowisko 2007	
3	Wsparcie techniczne ratownictwa ekologicznego i chemicznego – zakup pojazdów specjalnych	KW PSP OPOLE	2015	Z	2015	8.312.921 zł	Program Operacyjny Infrastruktura i środowisko 2007	
4	Zwiększenie skuteczności prowadzenia długotrwałych akcji ratowniczych – zakup pojazdu i sprzętu ratowniczego	KW PSP OPOLE	2015	Z	2015	9.494.657 zł	Program Operacyjny Infrastruktura i środowisko 2007	
5.	Usprawnienie ratownictwa na drogach – etap III – zakup pojazdów specjalnych	KW PSP OPOLE	2015	Z	2015	3.150.000 zł	Program Operacyjny Infrastruktura i środowisko 2007	
6.	Zakup sprzętu i środków łączności do działań związanych z ratownictwem ekologicznym w 2016 roku	Oddział Wojewódzki ZOSP RP woj. opolskiego	2014	Z	2014	1393168,78	WFOS i GW w Opolu / Środki własne	

RAPORT Z REALIZACJI PROGRAMU OCHRONY ŚRODOWISKA DLA WOJEWÓDZTWA OPOLSKIEGO ZA LATA 2014-2015

Lp.	Przedsięwzięcie	Jednostka realizująca	Zakładany termin realizacji	Stopień realizacji Z/N/Cz*	Przedsięwzięcia zrealizowane			Przedsięwzięcia niezrealizowane – uwagi (powód braku realizacji, zakładany termin realizacji itp.)
					Faktyczny termin realizacji	Koszt zadania w latach 2014-2015 w tys. złotych	Źródła finansowania	
7.	Zakup sprzętu i środków łączności do działań związanych z ratownictwem ekologicznym w 2016 roku	ZOSP RP woj. opolskiego	2015	Z	2015	1322463,86	WFOS iGW w Opolu /Środki własne	
<b>Suma kosztów realizacji zadań</b>						<b>39543,27164 tys. zł.</b>		
<b>Zadania koordynowane</b>								
8	-	-	-	-	-	-	-	-
<b>Suma kosztów realizacji zadań</b>						<b>0,0 tys. zł</b>		

\*Z – zrealizowane, N – niezrealizowane, Cz – częściowo zrealizowane

### 3.13 Cele i zadania o charakterze systemowym

Zgodnie z „Programem Ochrony Środowiska dla Województwa Opolskiego na lata 2012-2015 z perspektywą do roku 2019”, najważniejszymi celami średniookresowymi, tj. do roku 2019, o charakterze systemowym, są:

- uwzględnianie celów ochrony środowiska w dokumentach strategicznych wszystkich szczebli oraz przeprowadzanie oceny skutków ekologicznych ich realizacji;
- harmonizowanie rozwoju gospodarczego i społecznego z ochroną środowiska i krajobrazu.

#### 3.13.1 Realizacja ustaleń POS

Program Ochrony Środowiska dla Województwa Opolskiego na lata 2012-2015 z perspektywą do roku 2019 nie zawiera wykazu przewidzianych zadań własnych i/lub koordynowanych związanych z zagadnieniami o charakterze systemowym. Nie jest tym samym możliwe przeprowadzenie oceny w postępie z realizacji zadań w tym zakresie.

#### 3.13.2 Realizacja programu w zakresie zadań o charakterze systemowym

Program Ochrony Środowiska dla Województwa Opolskiego nie zawiera wykazu przewidzianych zadań własnych i/lub koordynowanych. Tym samym nie jest możliwe przedstawienie tabelaryczne informacji o postępie realizacji zadań o charakterze systemowym.

## 4 WSKAZÓWKI DO AKTUALIZACJI PROGRAMU OCHRONY ŚRODOWISKA

### Ochrona przyrody i krajobrazu oraz ochrona lasów

Do oceny stopnia realizacji zadań POŚ zawiera wskaźnik oceny: lesistość województwa. Jako dodatkowe, uzupełniające wskaźniki można przyjąć również: powierzchnia lasów (ha), ewentualnie powierzchnia gruntów zalesionych (jednostka: ha lub ha w danym roku).

### Ochrona powierzchni ziemi

Ponieważ jednym z przedsięwzięć o ciągłym terminie realizacji jest minimalizowanie przeznaczania gruntów ornych o najwyższych klasach bonitacyjnych na cele nierolnicze i nieleśne, w Programie ochrony środowiska wykonanym na nowy okres programowy można uwzględnić zastosowanie wskaźników:

- Grunty rolne (w poszczególnych klasach bonitacyjnych) oraz grunty leśne, wyłączone na cele nierolnicze [ha/rok];
- Kierunki wyłączenia gruntów rolnych i leśnych [ha/rok].

### Ochrona kopalin

Wydaje się zasadne, aby w Programie ochrony środowiska dotyczącym kolejnego okresu, znalazło się przedsięwzięcie lub przedsięwzięcia obejmujące również rekultywację

innych terenów poeksploatacyjnych, a nie tylko „dzikich” wyrobisk, co bardziej wpisuje się w osiągnięcie celu strategicznego, jakim jest: rekultywacja terenów poeksploatacyjnych, w tym rekultywacja w kierunku przyrodniczym. Wskazane byłoby również uwzględnienie zagadnień dotyczących zmniejszania uciążliwości wynikających z wydobywania kopalin.

Program Ochrony Środowiska zawiera wskaźnik mający za zadanie ocenę stopnia realizacji Programu w zakresie powierzchni ziemi, mianowicie:

- Grunty zdewastowane i zdegradowane.

Zaleca się, aby w Programie Ochrony Środowiska opracowanym na kolejny okres programowy wymieniony wskaźnik został doprecyzowany oraz aby zawarto dodatkowy wskaźnik umożliwiający określenie postępu realizacji zadań Programu, mianowicie:

- Powierzchnia gruntów zdewastowanych i zdegradowanych wymagających rekultywacji ogółem [ha],
- Powierzchnia gruntów zrehabilitowanych w ciągu roku ogółem [ha].

Wskazane jest, aby wymienione wskaźniki, jak i całe zagadnienie dotyczące gruntów zdewastowanych i zdegradowanych oraz wymagających rekultywacji, było w przyszłym okresie programowym częścią obszaru interwencji związanego z powierzchnią ziemi (glebami) - zgodnie z zaleceniami Wytycznych do opracowania wojewódzkich, powiatowych i gminnych programów ochrony środowiska (Ministerstwo Środowiska, Warszawa, 2015).

#### Ochrona powietrza atmosferycznego

Nie proponuje się zmian rodzaju wskaźników stosowanych do oceny stanu czystości powietrza atmosferycznego na terenie województwa opolskiego.

#### Ochrona przed hałasem

System monitoringu zagrożenia hałasem jaki wprowadziła obowiązująca od kilkunastu lat ustawa *Prawo ochrony środowiska* zapewnia dostęp do szeregu wskaźników, które w przejrzysty sposób oddają stan środowiska w tym zakresie. Wystarczy wspomnieć o wskaźniku "M", który wiąże ilość mieszkańców z wielkością przekroczenia dopuszczalnego poziomu hałasu. Nie wydaje się być zatem uzasadnione posługiwanie się wskaźnikami zaproponowanymi w Programie [9], tj. określającymi długość dróg, przy których stwierdzono przekroczenia dopuszczalnego poziomu hałasu, ponieważ w ramach prowadzonego monitoringu takie wskaźniki nie są opracowywane. Proponuje się zastosowanie wskaźników wynikających bezpośrednio z rozporządzeń [4] i [3].

#### Poprawa jakości wód podziemnych i powierzchniowych

W celu określenia skuteczności Programu w zakresie jakości wód, proponuje się wprowadzenie wskaźnika w postaci oceny stanu jednolitych części wód.

## **5 PODSUMOWANIE**

Z przeprowadzonej oceny wdrażania Programu Ochrony Środowiska Województwa Opolskiego na lata 2012-2015 wynika, że w latach 2014-2015 jego realizacja następowała zgodnie z wcześniejszymi założeniami. Niewielki odsetek zadań jest wciąż w trakcie realizacji. Pojedyncze zadania nie zostały wykonane, głównie z powodu nie uzyskania

dofinansowania z różnego typu funduszy. Zakłada się jednakże ich realizację w przyszłości, o ile pojawi się możliwość ich finansowania.

W poniższych dwóch tabelach przedstawiono w sposób zwięzły informacje na temat kształtowania się nakładów na ochronę środowiska na przestrzeni minionych 10 lat [patrz: Tabela 3.13-1], oraz sumaryczne koszty realizacji programu ochrony środowiska w latach 2014-2015 w poszczególnych obszarach interwencji.

Tabela 3.13-1 Nakłady finansowe na ochronę środowiska w województwie opolskim na 1 mieszkańca, na tle średniej krajowej (środki trwale, netto).

Jednostka terytorialna	Nakłady służące ochronie środowiska w przeliczeniu na jednego mieszkańca [zł]						
	2000	2005	2010	2011	2012	2013	2014
Województwo Opolskie	203,0	329,0		315,3	337,7		433,9
Polska	243,4	196,3	312,1			282,0	370,3

Tabela 3.13-2 Sumaryczne koszty realizacji Programu ochrony środowiska za lata 2014-2015

L.p.	Dziedzina	Koszty założone w POŚ na lata 2014-2015 [tys. zł]	Faktycznie poniesione w latach 2014-2015 [tys. zł]	
			Zadania własne	Zadania koordynowane
1.	Ochrona przyrody i krajobrazu i ochrona lasów	760,00	-	2 350,26
2.	Ochrona zasobów wodnych i ochrona przed powodzią	97 932,00	42 451,09	106 405,09
3.	Ochrona powierzchni ziemi, w tym kopalni i rekultywacja terenów poeksploatacyjnych	100,00	b. d.	111,71
4.	Poprawa jakości wód podziemnych i powierzchniowych	3 333,00	-	53 354,17
5.	Ochrona powietrza	1 112 742,00	-	2 760 352,84
6.	Energia odnawialna	20,00	b.d.	b.d.
7.	Ochrona przed hałasem	b. d.	50,00	60,00
8.	Monitoring środowiska	1235,00	0,00	2569,50
9.	Edukacja ekologiczna	654,00	592,61	665,95



## 6 TABELE

Tabela 3.1-1	Zmiany powierzchni obszarów chronionych na przestrzeni lat 2009 - 2014	9
Tabela 3.1-2	Wykaz obszarów Natura 2000 województwa opolskiego .....	10
Tabela 3.1-3	Zmiany powierzchni obszarów leśnych [ha] .....	12
Tabela 3.1-4	Lesistość według powiatów [%] .....	12
Tabela 3.1-5	Stan uszkodzenia lasów w Polsce w okresie 2010 - 2014 (dla drzew w wieku >20 lat) .....	13
Tabela 3.1-6	Realizacja programu w zakresie ochrona przyrody i krajobrazu oraz ochrona lasów .....	17
Tabela 3.2-1	Wielkość ustalonych zasobów eksploatacyjnych zwykłych wód podziemnych w województwie opolskim w latach 2013 i 2014 .....	26
Tabela 3.2-2	Realizacja programu w zakresie ochrony zasobów wodnych, w tym ochrona przed powodzią .....	28
Tabela 3.3-1	Grunty rolne wyłączone na cele nierolnicze i grunty leśne wyłączone na cele nieleśne według rodzaju gruntów [w ha] .....	41
Tabela 3.3-2	Kierunki wyłączenia gruntów rolnych i leśnych [w ha] .....	41
Tabela 3.3-3	Realizacja programu w zakresie ochrony powierzchni ziemi.....	44
Tabela 3.4-1	Grunty zdewastowane i zdegradowane wymagające rekultywacji oraz grunty zrehabilitowane i zagospodarowane .....	47
Tabela 3.4-2	Realizacja programu w zakresie ochrony kopalin .....	49
Tabela 3.5-1	Realizacja programu w zakresie poprawy jakości wód podziemnych i powierzchniowych .....	55
Tabela 3.6-1	Realizacja programu w zakresie ochrony powietrza .....	65
Tabela 3.7-1	Realizacja programu w zakresie racjonalnego użytkowania surowców i energia odnawialna .....	78
Tabela 3.8-1	Realizacja programu w zakresie ochrony środowiska przed hałasem .....	82
Tabela 3.9-1	Realizacja programu w zakresie monitoringu środowiska .....	85
Tabela 3.10-1	Realizacja programu w zakresie edukacji ekologicznej .....	88
Tabela 3.12-1	Realizacja programu w zakresie edukacji ekologicznej .....	92
Tabela 3.10-1	Nakłady finansowe na ochronę środowiska w województwie opolskim na 1 mieszkańca, na tle średniej krajowej (średki trwałe, netto).....	96
Tabela 3.10-2	Sumaryczne koszty realizacji Programu ochrony środowiska za lata 2014- 2015.....	96

## 7 PRZEPISY PRAWA

- [1]. Ustawa Prawo ochrony środowiska (Dz. U. poz. 672 z dnia 2016.05.16)
- [2]. Rozporządzenie Ministra Środowiska z dnia 14 czerwca 2007 r. w sprawie dopuszczalnych poziomów hałasu w środowisku (tekst jednolity: Dz. U. poz.112 z dnia 2014.01.22)
- [3]. Rozporządzenie Ministra Środowiska z dnia 1 października 2007 r. w sprawie szczegółowego zakresu danych ujętych na mapach akustycznych oraz ich układu i sposobu prezentacji (Dz. U. nr 187, poz. 1340 z dnia 2007.10.12)

- [4]. Rozporządzenie Ministra Środowiska z dnia 14 października 2002 r. w sprawie szczegółowych wymagań, jakim powinien odpowiadać program ochrony środowiska przed hałasem (Dz. U. nr 179, poz. 1498 z dnia 2002.10.29)

## 8 MATERIAŁY ŹRÓDŁOWE

- [5]. Mapa akustyczna dla linii kolejowych miasta Opola, Ekoprojekt Jarosław Kowalczyk, Opole 2011 [[więcej...](#)]
- [6]. Opracowanie mapy akustycznej hałasu drogowego i przemysłowego na terenie Miasta Opola, w ramach realizacji zadań z zakresu wspomagania systemów gromadzenia i przetwarzania danych związanych z dostępem do informacji o środowisku [[więcej...](#)]
- [7]. Mapa akustyczna dla odcinków linii kolejowych, po których przejeżdża ponad 30 000 pociągów rocznie, opracowana dla potrzeb programów ochrony środowiska przed hałasem – województwo opolskie, EK-KOM Kraków, 2012
- [8]. Program ochrony środowiska przed hałasem dla terenów poza aglomeracjami położonych wzdłuż dróg o natężeniu powyżej 3 milionów pojazdów rocznie i linii kolejowych o natężeniu większym niż 30 tysięcy przejazdów rocznie dla województwa opolskiego na lata 2014 – 2019 [[więcej...](#)]
- [9]. Program ochrony środowiska województwa opolskiego na lata 2012-2015 z perspektywą do roku 2019, Samorząd Województwa Opolskiego, 2012
- [10]. Rocznik statystyczny "Ochrona środowiska 2015", Główny Urząd Statystyczny, Warszawa 2015 [[więcej...](#)]
- [11]. Rocznik Statystyczny Województwa Opolskiego 2015, Urząd Statystyczny w Opolu, Opole 2015 [[więcej...](#)]