

**UMOWA**  
**R.U.DKS-I.042.9. .2021**

zawarta w dniu **2021 r.** w Opolu pomiędzy:

**Województwem Opolskim z siedzibą organów w Opolu**, NIP 7543077565 (wykonującym zadania przy pomocy Urzędu Marszałkowskiego Województwa Opolskiego, adres: ul. Piastowska 14, 45-082 Opole), reprezentowanym przez:

.....,

.....,

zwanym dalej **Zamawiającym**,

a

**White Kanga Sp. z o.o.**, ul. Andrutowa 15, 02-969 Warszawa, NIP 9512351569, KRS:0000403310, reprezentowaną przez:

Remigiusza Kasztelnika – Prezesa Zarządu,

zwanym dalej **Wykonawcą**,  
łącznie zwanych dalej **Stronami**.

Stosownie do art. 2 ust.1 pkt 1 ustawy z dnia 11 września 2019 r. Prawo zamówień publicznych (Dz. U. poz. 2019 z późn. zm.) do niniejszej umowy nie stosuje się przepisów ww. ustawy.

**§ 1**

Niniejsza umowa dotyczy wykonania przez Wykonawcę czynności opisanych w niniejszej umowie związanych z wynajmem nagłośnienia i oświetlenia na potrzeby **Koncertu „Schody do Wolności” w ramach obchodów 100. rocznicy III Powstania Śląskiego w dniu 1 lipca br. (dalej zwanego Koncertem)**.

**§ 2**

1. W ramach realizacji przedmiotu umowy Wykonawca zobowiązuje się w szczególności: do:

- a) wynajmu sprzętu nagłośnieniowego i oświetleniowego zgodnie ze specyfikacją oraz riderami zespołu Wilki, zespołu Piersi i Orkiestry Kszysztofa Pszony znajdującymi się w załączeniu;
  - b) montażu i demontażu w/w sprzętu (montaż najwcześniej od dnia 28 czerwca, aby gotowość do prób technicznych światło-dźwięk została osiągnięta do dnia 30 czerwca 2021 r., do godz. 19.00, demontaż od razu po zakończeniu Koncertu);
  - c) obsługi w/w sprzętu podczas prób i Koncertu (próby techniczne światło-dźwięk w dniu 30 czerwca o godz. 19:00 oraz próby muzyczne w dniu 1 lipca w godz. 8:00-18:00);
  - d) przestrzegania przepisów bhp oraz ppoż. w trakcie realizacji umowy;
  - e) przestrzegania wszelkich wymogów prawnych, technicznych i budowlanych obowiązujących dla poszczególnych rodzajów świadczonych usług.
2. Wykonawca zobowiązuje się wykonać przedmiot umowy z należytą starannością oraz wedle najlepszej wiedzy i doświadczenia, z uwzględnieniem profesjonalnego charakteru wykonywanej działalności, a także zgodnie z przepisami prawa powszechnie obowiązującego.
3. Wykonawca zabezpieczy dostarczany sprzęt na swój koszt i ryzyko. Zamawiający nie odpowiada za jakiegokolwiek uszkodzenia lub kradzież dostarczonego sprzętu.

### § 3

Wykonawca gwarantuje i zapewnia, że wymienione w § 1 czynności zostaną zrealizowane w Amfiteatrze Tysiąclecia w Opolu.

### § 4

1. Za prawidłowe wykonanie wymienionych w niniejszej umowie czynności Wykonawca otrzyma od Zamawiającego wynagrodzenie łączne w wysokości 105 500,00 zł netto (słownie: sto pięć tysięcy pięćset złotych netto), co stanowi kwotę: **129 765,00 zł brutto** (słownie: sto dwadzieścia dziewięć tysięcy siedemset sześćdziesiąt pięć złotych brutto), w tym VAT 23 %, w tym, za :
  - a) wynajem sprzętu nagłośnieniowego w wysokości 29 500,00 zł netto (słownie: dwadzieścia dziewięć tysięcy pięćset złotych netto), co stanowi kwotę: **36 285,00 zł brutto** (słownie: trzydzieści sześć tysięcy dwieście osiemdziesiąt pięć złotych brutto), w tym VAT 23 %.
  - b) wynajem sprzętu oświetleniowego w wysokości 76 000,00 zł netto (słownie: siedemdziesiąt sześć tysięcy złotych netto), co stanowi kwotę: **93 480,00 zł brutto** (słownie: dziewięćdziesiąt trzy tysiące czterysta osiemdziesiąt złotych brutto), w tym VAT 23 %.
2. Wynagrodzenie płatne będzie po prawidłowej realizacji przedmiotu umowy, na podstawie prawidłowo wystawionych faktur VAT przez Wykonawcę względem Zamawiającego (**Nabywca: Województwo Opolskie, ul. Piastowska 14, 45-082 Opole, NIP: 754-307-75-65; Odbiorca: Urząd Marszałkowski Województwa Opolskiego, ul. Piastowska 14, 45-082 Opole**), w terminie do 14 dni od daty wpływu ww. faktury do Zamawiającego.
3. Kwota wynagrodzenia zostanie przekazana przez Zamawiającego przelewem na rachunek bankowy Wykonawcy wskazany na fakturze VAT.
4. Za datę zapłaty uznaje się dzień obciążenia rachunku bankowego Zamawiającego.
5. Prawidłową realizację zadania, o którym mowa w §1 potwierdzi protokół odbioru podpisany bez uwag ze strony Zamawiającego. Osobą odpowiedzialną z ramienia Zamawiającego do podpisania protokołu jest Agnieszka Kamińska Dyrektor Departamentu Kultury Sportu i Turystyki, ze strony Wykonawcy Pan Remigiusz Kasztelnik – Prezes Zarządu . Zmiana osób podpisujących protokół

odbioru nie wymaga aneksowania umowy, wymaga poinformowania stron w trybie roboczym o tym fakcie.

6. Wykonawca oświadcza, że jest zarejestrowanym i czynnym podatnikiem podatku VAT.
7. Wysokość wynagrodzenia brutto za wykonanie przedmiotu umowy jest wynagrodzeniem ostatecznym i maksymalnym Wykonawcy zawierającym zapłatę za realizację przedmiotu niniejszej umowy, wszelkie inne koszty związane z jej realizacją, w tym: podatek od towarów i usług VAT, koszty dostarczenia sprzętu wraz z instalacją i obsługą, demontażem oraz wszystkie koszty pochodne (między innymi: ubezpieczenia, opłaty celne, itp.).

#### **§ 5**

1. W przypadku niewykonania przedmiotu umowy lub wykonania go w sposób nienależyty Zamawiający ma prawo do stosowania kar umownych.
2. Wykonawca zapłaci Zamawiającemu karę umowną:
  - a) za odstąpienie od umowy przez Zamawiającego wskutek okoliczności, za które odpowiada Wykonawca - w wysokości 50 % łącznego wynagrodzenia umownego brutto określonego w § 4 ust. 1,
  - b) za każdy przypadek nienależytego wykonania przedmiotu umowy w wysokości 25 % łącznego wynagrodzenia umownego brutto określonego w § 4 ust. 1
  - c) za niewykonanie przedmiotu umowy przez Wykonawcę - w wysokości 50 % łącznego wynagrodzenia umownego brutto określonego w § 4 ust. 1,
  - d) za odstąpienie od umowy przez Wykonawcę - w wysokości 30 % łącznego wynagrodzenia umownego brutto określonego w § 4 ust. 1, .
3. Powyższe kary umowne nie wyłączają możliwości dochodzenia przez Zamawiającego odszkodowania przewyższającego ich wysokość aż do wysokości faktycznie poniesionej szkody.
4. Wykonawca wyraża zgodę na potrącenie kar umownych z kwoty należnego mu wynagrodzenia.

#### **§ 6**

Zamawiający może odstąpić od umowy ze skutkiem natychmiastowym, w przypadku niewykonania przez Wykonawcę umowy bądź rażącego naruszenia przez Wykonawcę postanowień niniejszej umowy. Oświadczenie o odstąpieniu winno być złożone na piśmie w terminie 7 dni od zaistnienia przyczyny odstąpienia i nie wymaga uprzedniego wezwania Wykonawcy do wykonania umowy zgodnie z jej treścią.

#### **§ 7**

Jakiegokolwiek zmiany w niniejszej umowie mogą być dokonane tylko w formie pisemnej pod rygorem nieważności. Strony nie mogą powoływać się na ustalenia pozaumowne.

#### **§ 8**

W sprawach nieuregulowanych niniejszą umową stosuje się przepisy ustawy z dnia 23 kwietnia 1964 r.– Kodeks cywilny (t. j. Dz. U. z 2020 r. poz. 1740 z późn.zm.)

#### **§ 9**

Właściwym do rozstrzygania sporów mogących wyniknąć w wyniku realizacji niniejszej umowy jest Sąd Powszechny właściwy dla siedziby Zamawiającego.

## § 10

### Informacje dotyczące RODO

Zgodnie z art. 13 ogólnego rozporządzenia o ochronie danych osobowych z dnia 27 kwietnia 2016 r. Nr 679/2016 (Dz.Urz.Unii Europejskiej L119 z 04.05.2016 r.). Zamawiający informuje:

1. Administratorem danych osobowych jest Marszałek Województwa Opolskiego, ul. Piastowska 14, 45-082 Opole.
2. Kontakt z Inspektorem Ochrony Danych w UMWO możliwy jest pod numerem telefonu nr 77 541 6450, lub adresem email: [iod@opolskie.pl](mailto:iod@opolskie.pl)
3. Dane osobowe przetwarzane będą w celu realizacji niniejszej umowy, zadań wynikających z przepisów prawa art. 6 ust. 1 lit. c, art. 9 ust.2 lit. a ogólnego rozporządzenia o ochronie danych osobowych z dnia 27 kwietnia 2016 r.
4. Odbiorcami danych osobowych będą wyłącznie podmioty uprawnione do uzyskania danych osobowych na podstawie przepisów prawa.
5. Dane osobowe przechowywane będą przez okres wynikający z przepisów prawa.
6. Istnieje prawo do żądania od administratora dostępu do danych osobowych, prawo do ich sprostowania lub ograniczenia przetwarzania.
7. Istnieje prawo wniesienia skargi do organu nadzorczego Urzędu Ochrony Danych Osobowych.
8. Podanie danych osobowych jest obowiązkowe na mocy przepisu prawa oraz w celu zawarcia i realizacji niniejszej umowy. Niepodanie danych uniemożliwi zawarcie i realizację niniejszej umowy.

## § 11

Umowa została sporządzona w 2 jednobrzmiących egzemplarzach, po jednym dla każdej ze stron.

-----  
Zamawiający

-----  
Wykonawca

## WYMAGANIA DOTYCZĄCE NAGŁOŚNIENIA

### I. System nagłaśniający:

Wymagane jest zapewnienie systemu wyrównanego liniowo w konfiguracji zapewniającej równomierne pokrycie dźwięku widowni nagłaśnianego obiektu.

Wymagane jest:

- zapewnienie systemu klasy: Adamson, d&b Audiotechnik, JBL, L-Acoustic, Meyer Sound
- zapewnienie odpowiedniej ilości takich samych wzmacniaczy z odpowiednimi procesorami DSP
- zapewnienie odpowiedniej ilości procesorów dźwięku zarządzających całym systemem
- doprowadzenie sygnału audio do zainstalowanych systemów
- zapewnienie odpowiedniej ilości wyciągarek, ram, zawiesi, linek zabezpieczających itd. pozwalająca na bezpieczne podwieszenie dostarczanego sprzętu

### II. Cyfrowe konsolety dźwiękowe (FOH)

Wymagane jest:

- zapewnienie dwóch kompletnych, cyfrowych konsolet mikserskich, klasy: Allen&Heat, DigiCo, Digidesign, Soundcraft, Yamaha
- zapewnienie kompletu okablowania umożliwiającego prawidłowe działanie zapewnianych konsolet

Konfiguracja konsolet:

- konsoleta nr 1: orkiestra, soliści, prowadzący
- konsoleta nr 2: zespoły muzyczne (Piersi, Wilki) - załączone wymagania techniczne

### III. Cyfrowe konsolety dźwiękowe (monitor)

Wymagane jest:

- zapewnienie dwóch kompletnych cyfrowych konsolet mikserskich klasy: Allen&Heat, DigiCo, Digidesign, Soundcraft, Yamaha
- zapewnienie kompletu okablowania umożliwiającego prawidłowe działanie zapewnianych konsolet

Konfiguracja konsolet:

- konsoleta nr 1: orkiestra, soliści, prowadzący
- konsoleta nr 2: zespoły muzyczne (Piersi, Wilki) – załączone wymagania techniczne

### IV. System monitorowy:

1. orkiestra, soliści, prowadzący

- wymagane jest zapewnienie odpowiedniej ilości takich samych monitorów podłogowych wraz z wzmacniaczami DSP klasy: L-Acoustics 115XT HiQ, d&b MAX, d&b M4
- wymagane jest zapewnienie odpowiedniej ilości bezprzewodowych dousznych systemów monitorowych klasy Sennheiser EW300 IEM G3 lub Shure PSM1000, komplet odpowiednich wzmacniaczy antenowych, anten, splitterów - umożliwiających prawidłowe działanie wymienionego zestawu
- wymagane jest zapewnienie odpowiedniej ilości wzmacniaczy słuchawkowych

- wymagane jest zapewnienie odpowiedniej ilości par słuchawek dousznych firmy Shure lub Sennheiser
- wymagane jest zapewnienie kompletu okablowania umożliwiającego prawidłowe działanie dostarczanego sprzętu

## 2. zespoły muzyczne

- wymagane jest zapewnienie odpowiedniej ilości takich samych monitorów podłogowych wraz z wzmacniaczami DSP klasy: L-Acoustics 115XT HiQ, d&b MAX, d&b M4
- wymagane jest zapewnienie odpowiedniej ilości bezprzewodowych dousznych systemów monitorowych klasy Sennheiser EW300 IEM G3 lub Shure PSM1000, komplet odpowiednich wzmacniaczy antenowych, anten, splitterów - umożliwiających prawidłowe działanie wymienionego zestawu
- wymagane jest zapewnienie drumfilla spełniającego wymagania występujących zespołów muzycznych
- wymagane jest zapewnienie sidefilla spełniającego wymagania występujących zespołów muzycznych

## V. Mikrofony i direct boxy:

- wymagane jest zapewnienie odpowiedniej ilości mikrofonów bezprzewodowych klasy Shure Axient, ULX-D, UHF-R (wymienne handheld na bodypack z przetwornikami Beta58, Beta87, KSM8, KSM9) z kompletem wzmacniaczy antenowych, anten, splitterów - umożliwiających prawidłowe działanie wymienionego zestawu (soliści, zespoły muzyczne, prowadzący, kierownik planu, reżyser, rezerwa)
- wymagane jest zapewnienie kompletu mikrofonów (dynamicznych i pojemnościowych) umożliwiających profesjonalne omikrofonowanie orkiestry
- wymagane jest zapewnienie kompletu mikrofonów (dynamicznych i pojemnościowych) umożliwiających profesjonalne omikrofonowanie występujących zespołów muzycznych
- wymagane jest zapewnienie odpowiedniej ilości direct boxów (aktywny i pasywnych)
- wymagane jest zapewnienie kompletu okablowania umożliwiającego prawidłowe działanie zapewnianego sprzętu

## VI. Inne wymagania:

- zapewnienie odpowiedniej ilości poprawnie działających multicorów, splitterów, wielokanałowych połączeń oraz złączy,
- zapewnienie systemu pomiarowego klasy Smaart
- zapewnienie odpowiedniej ilości sprawnych, czarnych statywów mikrofonowych, uchwytów mikrofonowych itp.
- zapewnienie odpowiedniej ilości poprawnie działających kabli mikrofonowych, sygnałowych
- zapewnienie odpowiedniej ilości różnego rodzaju przejściówek sygnału oraz konwerterów
- zapewnienie dystrybucji zasilania do zapewnionego sprzętu oraz do wszystkich innych urządzeń muzycznych znajdujących się na scenie zapewnionych przez Zamawiającego zgodnie z obowiązującymi normami i przepisami prawa RP – odpowiednie przyłącza prądowe zapewnia Organizator
- zapewnienie odpowiedniej ilości baterii do zapewnianych urządzeń
- zapewnienie nagłośnienia strefy backstage w postaci kilku kolumn głośnikowych stojących na statywach
- zapewnienie łączności bezprzewodowej dla całej swojej ekipy
- zapewnienie odpowiedniej ilości najazdów zabezpieczających przewody sygnałowe i elektryczne

- możliwość podebrania sygnałów audio z maszyn podających dźwięk typu mediaserwer lub podobne
- zapewnienie parawanu akustycznego do izolacji akustycznej perkusji
- zapewnienie we własnym zakresie wszystkich niezbędnych do zainstalowania sprzętu narzędzi i urządzeń, np.: podnośniki itp.

#### VII. Instrumenty muzyczne:

- Yamaha AvantGrand N3
- parawan akustyczny do izolacji akustycznej perkusji

#### VIII. Obsługa techniczna:

- zapewnienie odpowiedniej ilości ekipy technicznej podczas montażu oraz demontażu sprzętu posiadającej odpowiednie uprawnienia wymagane przy wykonywaniu czynności związanych z tego typu działalnością włączając w to również prace na wysokościach
- zapewnienie odpowiedniej ilości ekipy technicznej pracującej na scenie i zapleczu sceny podczas prób oraz podczas trwania programu artystycznego
- zapewnienie odpowiedniej ilości realizatorów dźwięku pracujących zarówno na scenie (monitor) jak i na FOH

## WYMAGANIA DOTYCZĄCE OŚWIETLENIA I MULTIMEDIÓW

### I. Oświetlenie:

- 2 urządzenia klasy MDG Atmospheric
- 2 urządzenia klasy MDG MAX
- 10 urządzeń klasy Ayrton Ghibli
- 2 urządzenia klasy Follow Me
- 24 urządzeń klasy ROBE Mega Pointe
- 36 urządzeń klasy ROBE Robi 600 LED Wash
- 24 urządzenia klasy ROBE Tetra
- 20 urządzeń klasy SUB Blast
- 24 urządzeń klasy Pixie Wash
- 24 urządzenia klasy ASTERA GBD lamp
- 24 urządzenia klasy ATOMIC Dot
- 24 urządzenie klasy Sunstrip
- 8 urządzeń klasy Mirrors Rotator (min. 4,5m x 1m)

### II. Ekran LED

- ekran ledowy o minimalnych wymiarach 9,6m x 5,12m (min. pitch: 8mm)

### III. Urządzenia sterujące:

- 2 urządzenia klasy min. GMA2 full size
- 1 urządzenie klasy Media Server D3

### IV. Inne wymagania:

- możliwość emitowania na ekranie ledowym przygotowanych i dostarczonych przez Organizatora filmów, grafik itp.
- możliwość wyświetlania na ekranie ledowym materiałów emitowanych w czasie rzeczywistym w Instagramie (zdjęcia oraz instastories) - konieczność zapewnienia odpowiedniego sprzętu w celu przeprowadzenia transmisji
- zapewnienie odpowiedniej ilości poprawnie działających kabli sygnałowych itp.
- zapewnienie odpowiedniej ilości różnego rodzaju konwerterów

- zapewnienie dystrybucji zasilania do dostarczanego sprzętu zgodnie z obowiązującymi normami i przepisami prawa RP – odpowiednie przyłącza prądowe zapewnia Organizator
- zapewnienie łączności bezprzewodowej dla całej swojej ekipy
- zapewnienie odpowiedniej ilości najazdów zabezpieczających przewody sygnałowe i elektryczne
- możliwość udostępnienia sygnałów audio z maszyn podających dźwięk typu mediaserwer lub podobne
- zapewnienie odpowiedniej ilości procesorów zarządzających całym systemem
- zapewnienie odpowiedniej ilości konstrukcji, krat, wyciągarek, ram, zawiesi, linek zabezpieczających itp. pozwalająca na bezpieczne podwieszenie lub postawienie dostarczanego sprzętu
- zapewnienie we własnym zakresie wszystkich niezbędnych do zainstalowania sprzętu narzędzi i urządzeń, np.: podnośniki itp.

#### V. Obsługa techniczna:

- zapewnienie odpowiedniej ilości ekipy technicznej podczas montażu oraz demontażu sprzętu posiadającej odpowiednie uprawnienia wymagane przy wykonywaniu czynności związanych z tego typu działalnością włączając w to również prace na
- zapewnienie odpowiedniej ilości ekipy technicznej pracującej podczas prób oraz podczas trwania programu artystycznego
- zapewnienie odpowiedniej ilości realizatorów oświetlenia oraz multimediiów posiadających doświadczenie w obsłudze wyżej wymienionego sprzętu

#### WYMAGANIA DOTYCZĄCE ELEMENTÓW SCENY

- zapewnienie odpowiedniej ilości podestów scenicznych dla orkiestry oraz występujących zespołów muzycznych
- zapewnienie odpowiedniej ilości podestów scenicznych na stanowiska FOH i MON
- wyłożenie czarną wykładziną powierzchni sceny, na której będą znajdowali się muzycy oraz soliści
- wyłożenie czarną wykładziną zapewnianych podestów scenicznych
- zapewniane podesty oraz wykładzina muszą posiadać odpowiednie atesty
- zapewnienie nadzoru scenograficznego podczas prób i koncertu



# WILKI 2019

Aktualizacja 07 2019

1	STOPA	BETA52	
2	WERBEL GÓRA	Beyer M201TG, SM 57	
3	WERBEL DÓŁ	SM 57	
4	HH	OKTAVA MK012, KM 184, C451, SM 81	
5	SUBKICK	WŁASNY	
6	TOM 1	E604, d2	
7	TOM 2	E604, d4	
8	TAMBURYN	SM57	
9	OH L	C414	
10	OH R	C414	
11	BASS	DI	
12	BASS MIC	MD421, RE20	
13	GITARA MACIEK 1	SM57	
14	GITARA MACIEK 2	SM57	
15	GITARA MIKIS	SM57	
16	GITARA AKUSTYCZNA	DI	
17	GITARA/KEYS BENIO	SM57	
18	ZAPAS		
19	VOC BENIO	BETA 58A WŁASNY	
20	VOC MACIEK GIT	BETA 58A	
21	ZAPAS		
22	VOC MIKIS GIT	BETA 58A	
23	VOC HUBERT DR	BETA 56A, BETA58A	
24	VOC ROBERT LEAD	BETA 58A WŁASNY	
25	VOC ROBERT ZAPAS	BETA 58A wirr	
26	<i>rezerwa</i>		
27	<i>Scena L</i>	SM 81	Tylko do MON
28	<i>Scena R</i>	SM 81	Tylko do MON
29	<i>Publiczność L</i>	<b>Shotgun /WAŻNE!!</b>	Tylko do MON
30	<i>Publiczność R</i>	<b>Shotgun /WAŻNE!!</b>	Tylko do MON
31	TB z foh do mon	SM58 z wył	
32	TB z mon do mon	SM58 z wył	

## SYSTEM FOH

### PA

Wiszące systemy Line Array / L'Acoustic, d&b, Meyer, Nexo, JBL, Outline/ umieszczone w sposób minimalizujący ich oddziaływanie na scenę, o mocy odpowiedniej dla nagłaśnianego obszaru, miejsca, sali. Subbas w konfiguracji kardoidalnej lub end fire w ustawieniu pod głównymi gronami systemu PA wychodzący z konsolyty niezależnym torem aux. FF i OF w zależności od miejsca. FF na niezależnych statywach, nie na krawędzi sceny. Dostęp do procesora systemu.

### KONSOLETY FOH

Soundcraft Vi5000 Vi7000, Yamaha CL5, Avid Profile, DiGiCo SD5 SD7 SD8 SD10, A&H s5000 s7000

Podest pod mikser nie może być wyższy niż 50 cm, oświetlenie, mini jack do iPada, 2x gniazdko elektryczne

## SYSTEM MONITOROWY

### KONSOLETA MONITOROWA

wyłącznie dla potrzeb muzycznych zespołu (możliwość wczytania presetu) – komunikacja festiwalowa na osobnej konsolecie

- Soundcraft Vi3000, 5000, 7000, Vi400, Vi600
- Yamaha CL5
- Midas Pro2
- Digico SD10, SD8

Proszę zapewnić oświetlenie konsolyty.

Konsoleta monitorowa nie może stać na scenie głównej. Powinna być ustawiona po lewej (dla artystów) stronie sceny, pod zadaszeniem, na tym samym poziomie co scena, tak aby obsługujący konsolę miał kontakt wzrokowy z muzykami.

### MONITORY

Zespół potrzebuje (DOSTARCZA FIRMA NAGŁOŚNIENIOWA):

- Bezprzewodowe systemy douszne stereo:  
**Sennheiser G3/G4** lub  
**SHURE PSM900/1000 – 6 kompletów tego samego typu wraz z odpowiednimi kombinerami, antenami, bateriami itp.**
  - **system iem musi zawierać minimum jeden kombiner antenowy z zewnętrzną anteną**
  - **systemy iem powinny być zestrojone i przetestowane przed przyjazdem techniki zespołu**
  - subbas dla perkusisty 2x18" + wzmacniacz mocy + procesor
  - Monitor na scenę do komunikacji

### DODATKOWE MIKROFONY

Mikrofony ambientowe do systemu dousznego: 4 szt. (wg listy wejść)

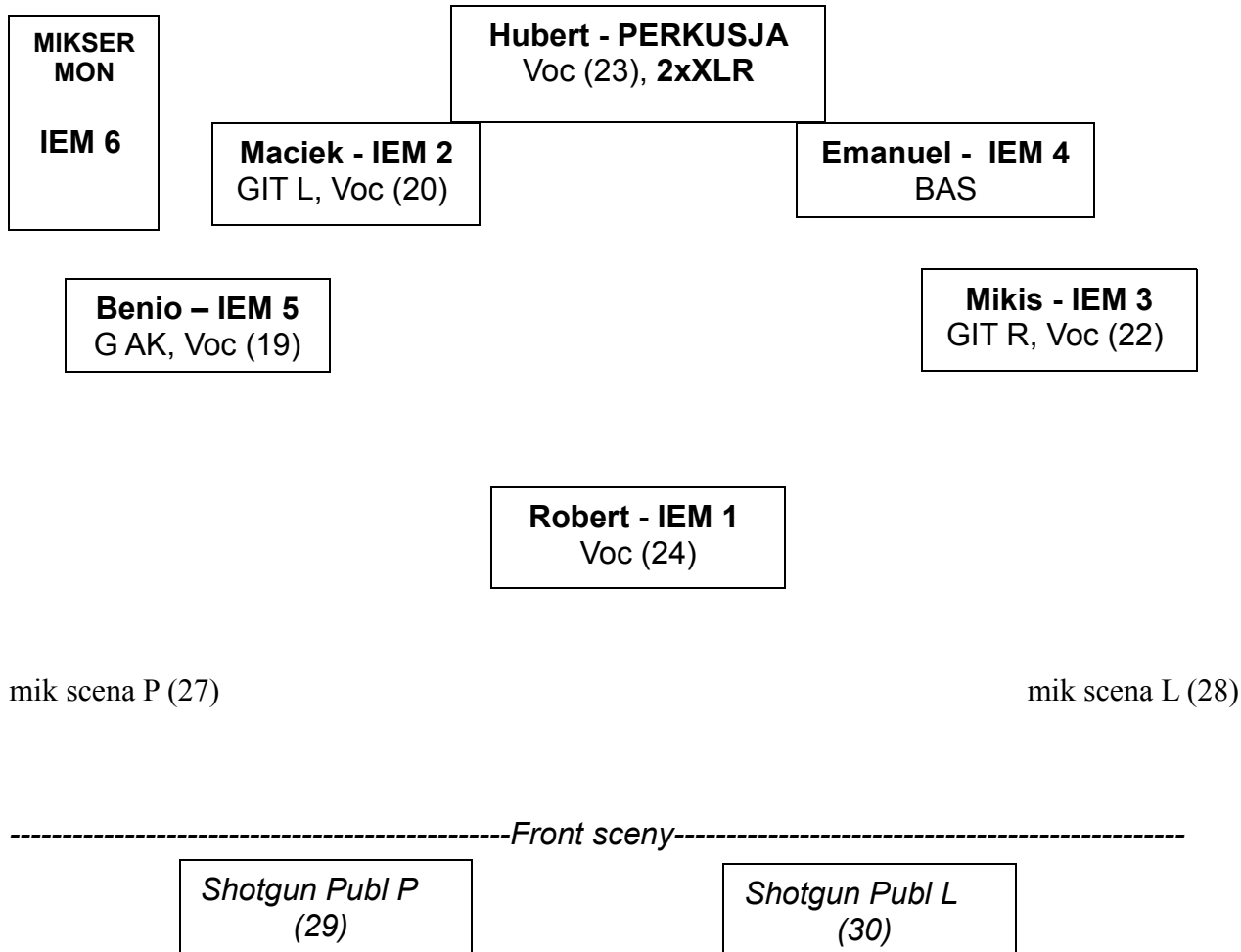
**WILKI - TORY MONITOROWE:**

OUT	Dla kogo	Instrument	Monitor
1	ROBERT Ucho L	Wokal główny	stereo IEM 1
2	ROBERT Ucho P		
3	MACIEK Ucho L	Gitara, chórek	stereo IEM 2
4	MACIEK Ucho P		
5	MIKIS Ucho L	Gitara, chórek	stereo IEM 3
6	MIKIS Ucho P		
7	EMANUEL Ucho L	Bas	stereo IEM 4
8	EMANUEL Ucho P		
9	BENIO Ucho L	Gitara, chórek	stereo IEM 5
10	BENIO Ucho P		
11	Ucho kontrolne L	Realizator mon.	stereo IEM 6
12	Ucho kontrolne P		
13	HUBERT L	Perkusja, chórek	Linia stereo 2x XLR do mikserka
14	HUBERT P		
15	Hubert sub		subbas
16	Monitor komunikacyjny z foh		1x mon lub sidefill

**FOH i monitory powinny być podłączone i zestrojone 2 godziny przed planowanym przyjazdem techniki zespołu.**

**Kanały w mikserach zajmowane przez zespół WILKI nie mogą być wykorzystywane przez innych wykonawców do czasu zakończenia koncertu**

**SCENA**  
**WILKI PLAN SCENY**



**W razie wątpliwości lub pytań:**

LESZEK ŁUSZCZ	+48 604 511 648, <a href="mailto:leszek7777777@gmail.com">leszek7777777@gmail.com</a>	( FOH )
PIOTR TARASZKIEWICZ	+48 604 415 345, <a href="mailto:pitaz@wp.pl">pitaz@wp.pl</a>	( MONITORY )
ARKADIUSZ KLABAN	+48 501 010 464, <a href="mailto:backline@onet.pl">backline@onet.pl</a>	( BACKLINE )

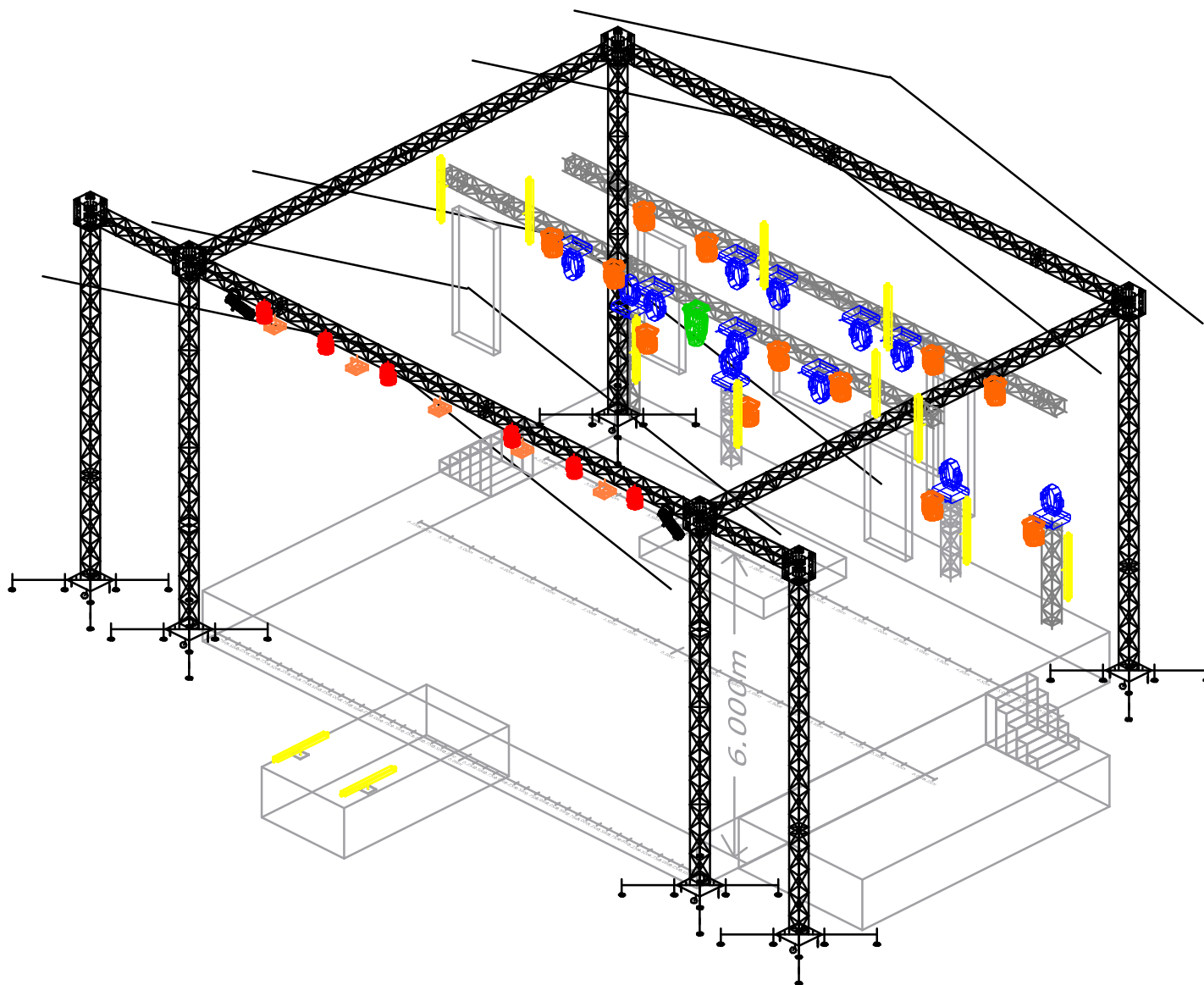
# Wilki

Open Air 2019








Realizator: Grzegorz Prusinowski

Tel: +48 516037545

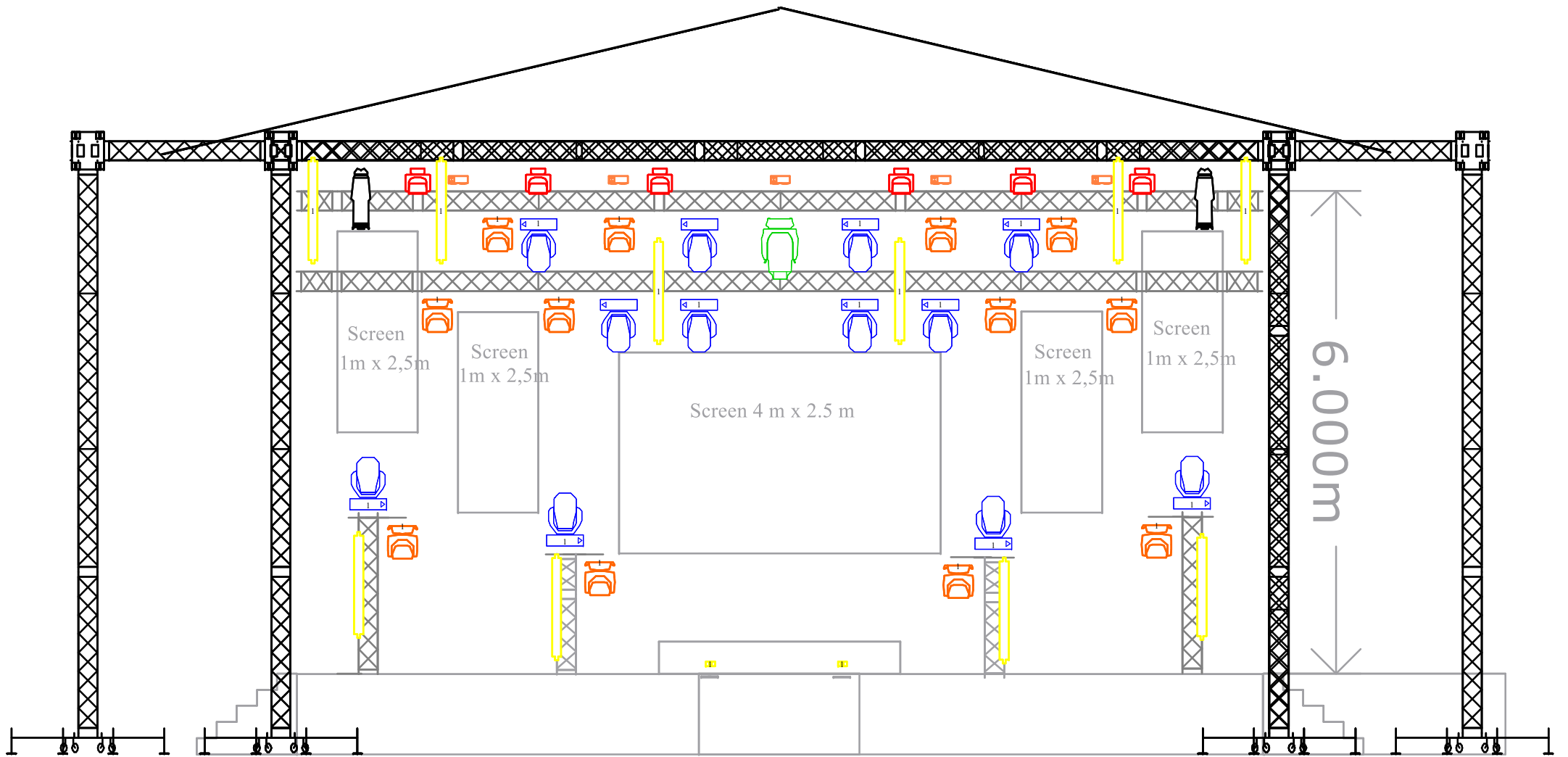
e-mail: g.prusinowski@gplight.pl

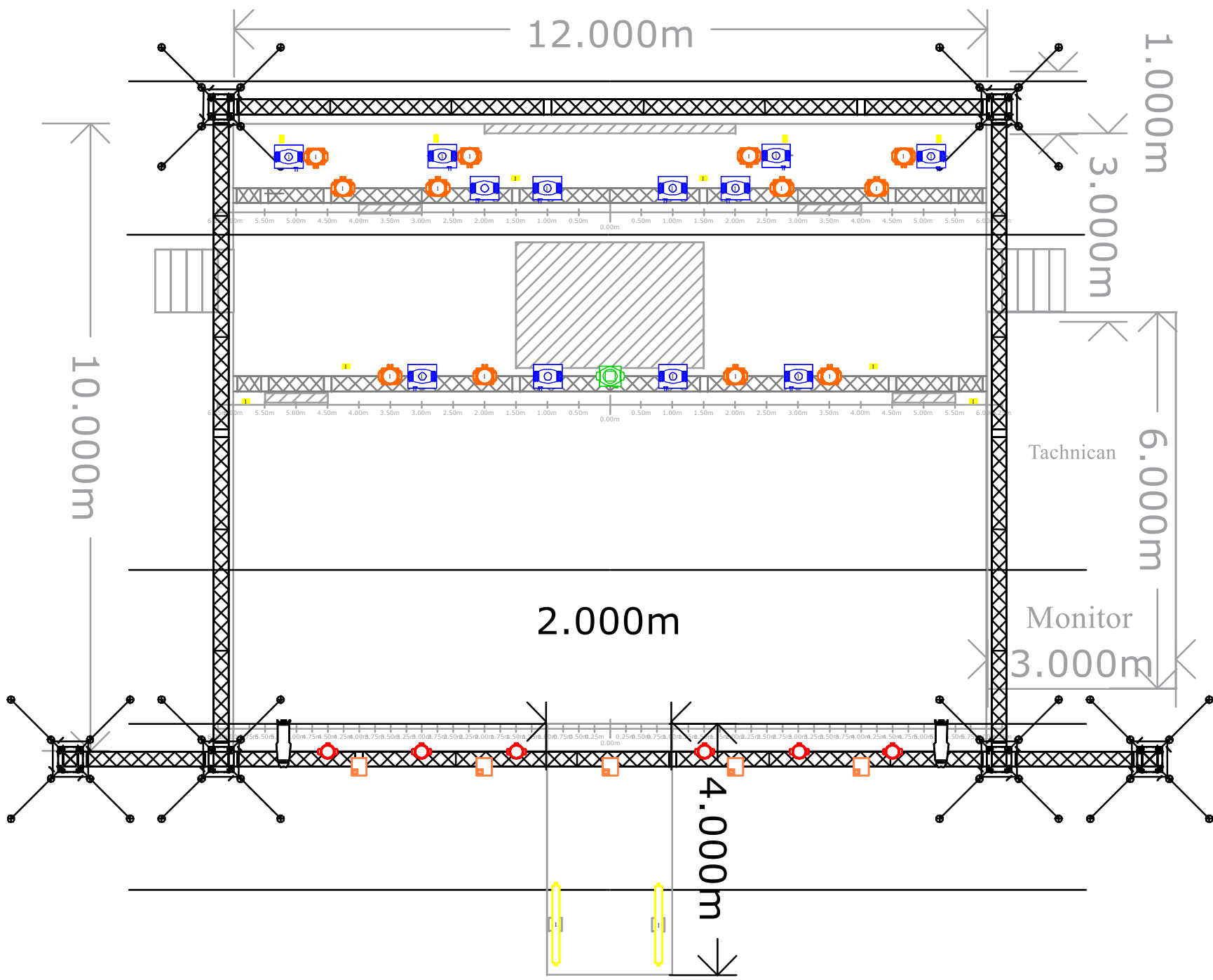


## Lista

Symbol	Name	Count
	Mac Quantum Profile	12
	Aleda B-Eye K-10	12
	Mac Aura	6
	Sunstrip	12
	Molefay Four Light	5
	Source 4 15/30	2
	MAC Viper	1







12.000m

1.000m

3.000m

10.000m

6.000m

Tachnican

2.000m

Monitor

3.000m

4.000m

# Lista Sprzetu.

- 12 szt. X MARTIN MAC QUANTUM PROFILE
- 12 szt. X CLAYPAKY ALEDA B-EYE K-10
  - 6 szt. X MARTIN MAC AURA
  - 1 szt. X MARTIN MAC VIPER
- 12 szt. X SUNSTRIPE ACTIVE DMX
  - 5 szt. X BLINDER 4 x 750 Watt
  - 2 szt. X ETC 15-30 750 W
  - 1 szt. X FOLLOW SPOT min. 1200 Watt .

**20 m Led Screen o rozdzielczosci max P-5.**

## Konsoleta : HIGH END SYSTEM WHOLEHOG 4

Hazer MDG Atmosphere Aps x 2 szt.

### Uwagi:

- a)Wszelkie odstępstwa od rideru spowodowane warunkami technicznymi lub innymi okolicznosciami musza byc uzgadniane z Realizatorem
- b) Stanowisko Oswietlenia musi znajdowac sie naprzeciwko srodka frontu sceny, miec wysokosc zapewniajacej dobra widoczność sceny.
  - Musi być dobrze zabezpieczone przed złymi warunkami atmosferycznymi.
- c)Tył oraz boki sceny powinny byc koloru czarnego.Tył z materiału - nie może być siatka.- Schody oświetlone !
- d)organiaztor zapewnia ekran led o rozdzielczości max p-8 w ilości 20m i podwieszony wg.rysunku
- e) stanowisko realizatora wizji powinno być na FOH .

W przypadku koncertów na scenach o większych wymiarach zapotrzebowanie morze ulec zmianie.







**Kontakt**  
**Realizator Dźwięku - FOH**

**Robert "Jasiek" Wójtowicz**  
**e-mail: realizator@zespolpiersi.pl**  
**GSM: +48 534 661 942**

## **RIDER TECHNICZNY - wersja A**

### **SCENA**

Scena musi być:

- zadaszona, osłonięta z trzech stron (boki oraz tył) materiałem chroniącym przed wiatrem i deszczem
- stabilna (minimalna nośność sceny 150 kg /m2)
- sucha,
- w razie temperatury niższej niż 15°C scena powinna być ogrzewana przez specjalne do tego celu nagrzewnice
- minimalny wymiar sceny:
  - 10 m x 8 m Plener, Hala
  - 6 m x 6 m - Klub
- w przypadku innych pomieszczeń wymiary sceny będą każdorazowo konsultowane z zespołem PIERSI
- wymagamy podesty pod perkusję (o wymiarze 3m x 2m) i sekcję dęta (o wymiarze 2m x 2m) wolnostojące z możliwością przestawiania.
- na scenę muszą prowadzić stabilne i oświetlone schody, umieszczone z boku lub z tyłu sceny
- mile widziana rampa umożliwiająca umieszczenie backline'u na scenie

### **UWAGA !!!**

**Organizator koncertu zapewni pomoc dwóch osób dla ekipy technicznej zespołu PIERSI, które pomogą przy rozładunku i załadunku backline'u.**

**Droga rozładunku i załadunku musi być sucha i dobrze oświetlona.**

**Kontakt do ekipy technicznej Sebastian "GAJOWY" Leśny, tel. 731 847 788.**

Ewentualne odstępstwa muszą być każdorazowo konsultowane z przedstawicielem zespołu PIERSI i musi on wyrazić na nie zgodę. W przeciwnym wypadku, każde odstępstwo będzie traktowane jako naruszenie warunków umowy z wszystkimi tego konsekwencjami prawnymi.

### **NAGŁOŚNIENIE**

Niniejszy dokument zawiera informacje techniczne, umożliwiające wykonawcom i realizatorom dźwięku przeprowadzenie koncertu na właściwym poziomie artystycznym i technicznym.

Zespół PIERSI przyjeżdża z realizatorami dźwięku F.O.H. i technicznymi sceny BACKLINE.

Wymagana jest obecność technika znającego dobrze przygotowany system PA, realizatora monitorowego, oświetleniowego oraz elektryka podczas prób oraz przez cały czas trwania koncertu. Stół monitorowy jest niezbędny.

Aparatura powinna być w pełni zainstalowana, wysterowana, uruchomiona i skonfigurowana zgodnie z riderem (opieczętowanego przodowego i monitorowego) przed przyjazdem zespołu na około 1 godziny przed planowanym rozpoczęciem próby.

Czas próby i montaż becklinu - około 2 godziny.

### **STEROWNIE SYSTEMEM P.A**

System nagłośnieniowy powinien być wysterowany i przygotowany do pracy w następujący sposób:

- Strona lewa + strona prawa systemu PA jest sterowana z sumy stereo z konsoly frontowej,
- SubBas sterowany z Aux lub Mix konsoly frontowej,
- FrontFill (opcjonalnie) - sterowany z sumy mono konsoly frontowej lub procesora.

## NAGŁOŚNIENIE FRONT (L + R + SUB + FRONTFILL)

Ważne jest aby cały system nagłośnieniowy (Strona Lewa, Strona Prawa, Sub, FrontFill) były od jednego producenta i tej samej klasy, aby uniknąć zmiany charakteru dźwięku. Preferujemy firmy o uznanej reputacji (L-ACOUSTICS, MEYER, d&b, EV, DYNACORD COBRA, HK audio, PolAudio, EAV, NAW Red Baron).

Aparatura powinna dokładnie pokrywać dźwiękiem cały obszar nagłaśniany, powinna być wolna od brumów i przydźwięku, strona lewa i prawa powinna grać identycznie!! Wskazane jest podwieszenie systemu PA. Moc aparatury powinna być dostosowana do nagłaśnianej przestrzeni.

Wymagany jest także pełnopasmowy frontfill (nie z sumy), by zapewnić równomierne rozłożenie natężenia dźwięku w pełnym paśmie częstotliwościowym dla pola bliskiego przed sceną.

W przypadku długich obiektów, na których ma się odbyć koncert wymagane jest postawienie linii opóźniającej.

Głośniki nie mogą być zakryte żadnymi materiałami (np. Banery reklamowe), które nie przepuszczają lub zmieniają charakterystykę całego systemu. Dopuszczalne są specjalne materiały, które posiadają odpowiednie atesty i nie mają wpływu na jakość dźwięku (atest należy posiadać ze sobą).

**Cały system nagłośnieniowy (moc, jego ustawienia oraz użyty sprzęt) musi być każdorazowo skonsultowany (telefonicznie lub mailowo) i zatwierdzony przez realizatora F.O.H.**

Ustalenia muszą być obustronnie potwierdzone drogą elektroniczną.

## KONSOLETA FOH

Digidesign, Yamaha CL, M7CL, Soundcraft Vi, DIGICO SD, MIDAS PRO 2, PRO 6  
Realizator zespołu PIERSI opcjonalnie może przyjechać z własną konsolą frontową (Behringer X32) oraz z własnym Stagebox'em (S32).

Firma nagłośnieniowa zapewni wyłącznie dla zespołu PIERSI na czas prób oraz koncertu:

- wolne miejsce w domku F.O.H. na zainstalowanie się z konsolą frontową zespołu.
- skrzynkę - co najmniej kat. 6, nie dłuższą niż 60 metrów, przygotowaną do połączenia konsoli frontowej (F.O.H.) z Stagebox'em na scenie.

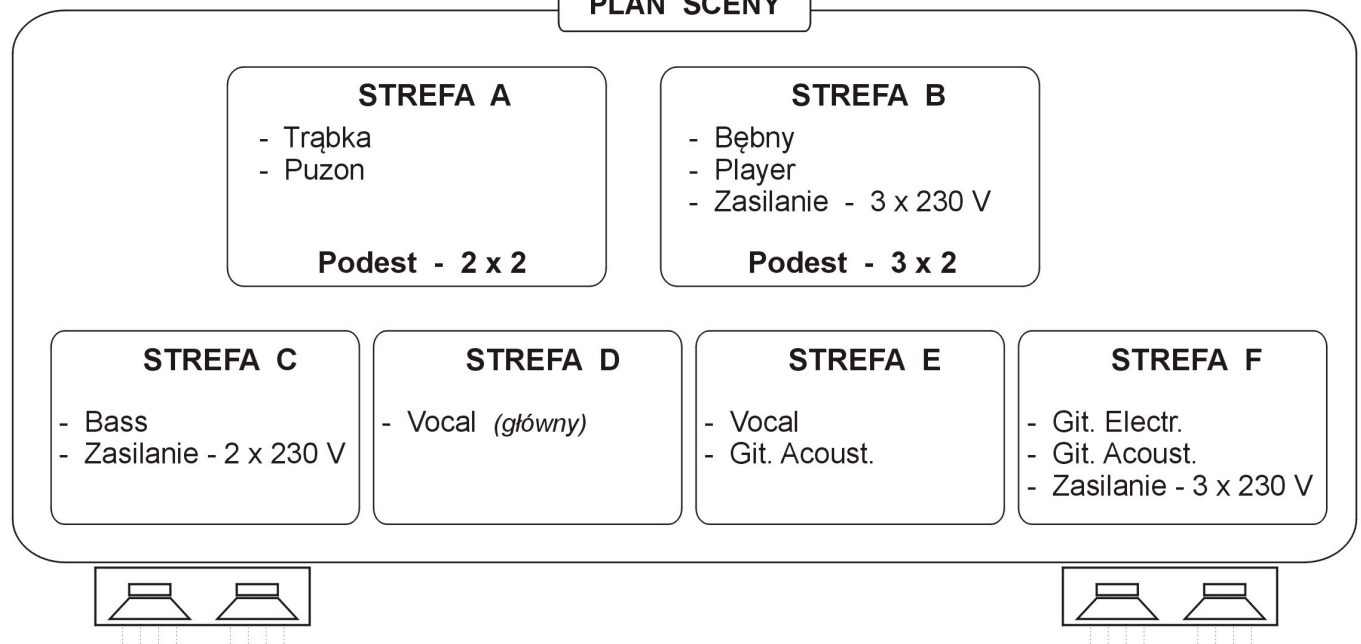
Skrzynka powinna być zabezpieczona przed uszkodzeniem, np. płótkami lub najazdami,

Z konsoli frontowej zespołu PIERSI lub Stageboxa na scenie wysłane będą sygnały (w zależności od możliwości i odpięcia systemu dźwiękowego):

- Strona Lewa
- Strona Prawa
- SubBass
- (opcjonalnie) - FrontFill, SideFill.

W przypadku koncertów klubowych, zmian doboru mikrofonów, InputListy lub jakichkolwiek modyfikacji Ridera prosimy o kontakt telefoniczny z realizatorem dźwięku F.O.H. 534 661 942

## PLAN SCENY



**INPUT LISTa**

Wszystkie przeloty będą opięte do własnego StageBox`a (S32)umieszczonego na scenie.

**WLOT INSTRUMENT**

1	Stopa ( <i>Out</i> )	Shure Beta 52
2	Stopa ( <i>In</i> )	Shure Beta 91A, Sennheiser e901
3	Werbel ( <i>Top</i> )	Audix i5, Shure sm57
4	Werbel ( <i>Bottom</i> )	Shure sm57
5	Tom 1	Sennheiser e904
6	Tom 2 ( <i>Flor</i> )	Sennheiser e904
7	Hi - Hat	Shure sm81, Rode NT5
8	Ride	Shure sm81, Rode NT5
9	Over L	AudioTechnica AT3035
10	Over R	AudioTechnica AT3035
11	Bass	XLR, Dbox
12	( - wolny - )	
13	Git. Electr. L	XLR, DBox
14	Git. Electr. R	XLR, DBox
15	Git. Acoust. L	XLR, DBox
16	Git. Acoust. R	XLR, DBox
17	Trąbka	( <i>własny</i> )
18	Puzon	( <i>własny</i> )
19	Vocal 1 ( <i>bass</i> )	Shure Beta 87, Beta 58A
20	Vocal 2 ( <i>główny</i> )	Shure Beta 87, Beta 58A - bezprzewód
21	Vocal 3	Shure Beta 87, Beta 58A
22	Player ( <i>Ch22</i> )	DBox
23	Player L	Dbox
24	Player R	DBox
32	Player Click	DBox



**Przelot 32**

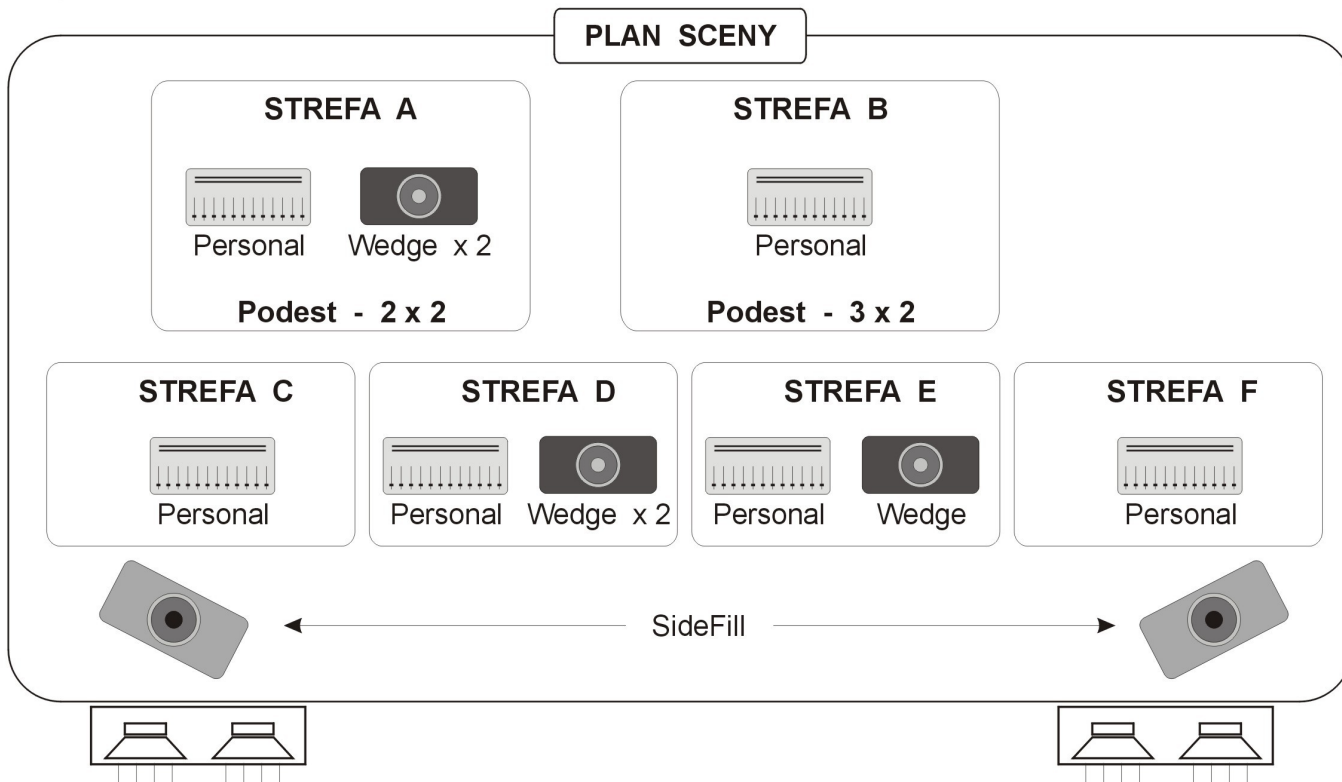
# ODSŁUCHY

RIDER TECHNICZNY  
wersja A

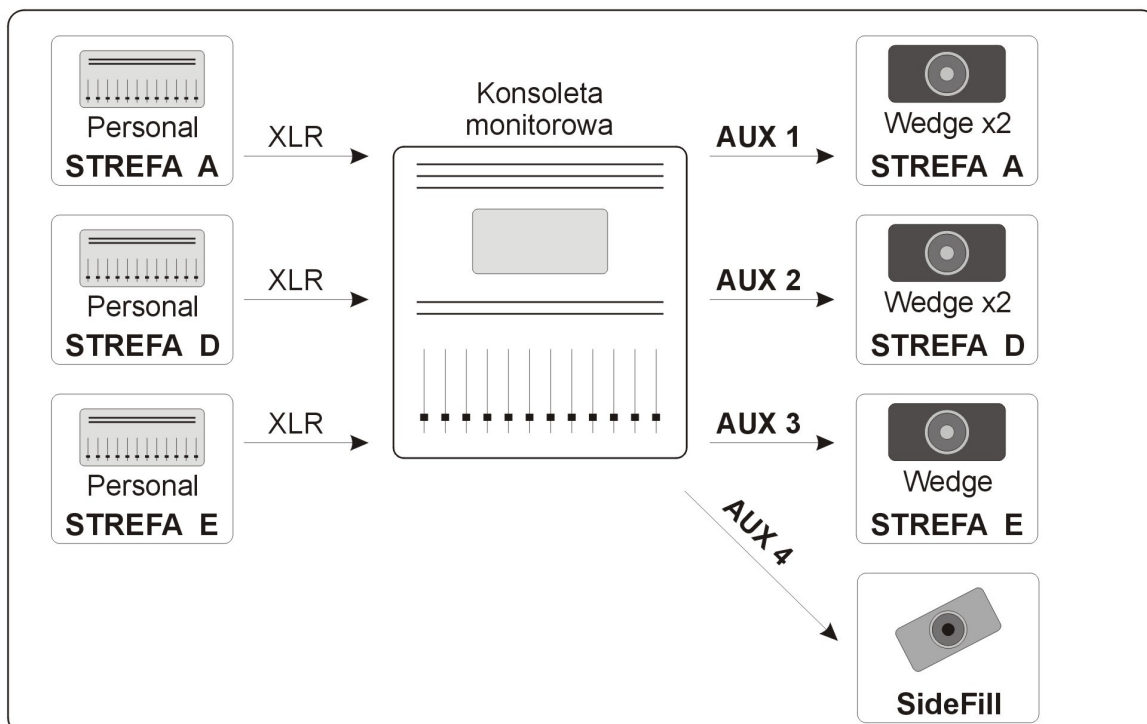


Zespół PIERSI przyjeżdża z własnymi odsłuchami personalnymi (*Behringer P16-M*) które będą spięte (*skrętka - Ultraneł*) z własnym StageBox`em (*S32*) umieszczonym na scenie. Sygnał z odsłuchów personalny (XLR) ze strefy A, D, E będzie podany do konsoly monitorowej i z powrotem odesłany (*Aux, Mix 1, 2, 3*) do odsłuchów podłogowych "wedge" analogicznie do tych samych stref - rys. 2

Rys. 1



Rys. 2



# OŚWIETLENIE

W zależności od opcji koncertu, tj:

- koncert z ekranem LED  
lub
- koncert bez ekranu LED,

prosimy o dopełnienie rideru świetlnego zamieszczonego poniżej.

## **KONSOLETY:**

GrandMA 2 Light, GrandMA 1 full-size, Avolites Tiger Touch, Avolites Arena, Chamsys MQ 80, Chamsys 100, Jands Vista I3, Hog 4.

Prosimy o przygotowanie oświetlenia "Strefy B" stałym białym światłem:

- "R 4" - w przypadku opcji bez ekranu LED, lub
- "P 1" i "P 6" - w przypadku opcji z ekranem LED.

**W przypadku jakichkolwiek zmian w doborze i konfiguracji urządzeń świetlnych lub jakichkolwiek modyfikacji ridera świetlnego prosimy o kontakt telefoniczny z realizatorem światła - 534 661 942.**

---

## **OŚWIETLENIE OPCJA z EKRANEM LED**

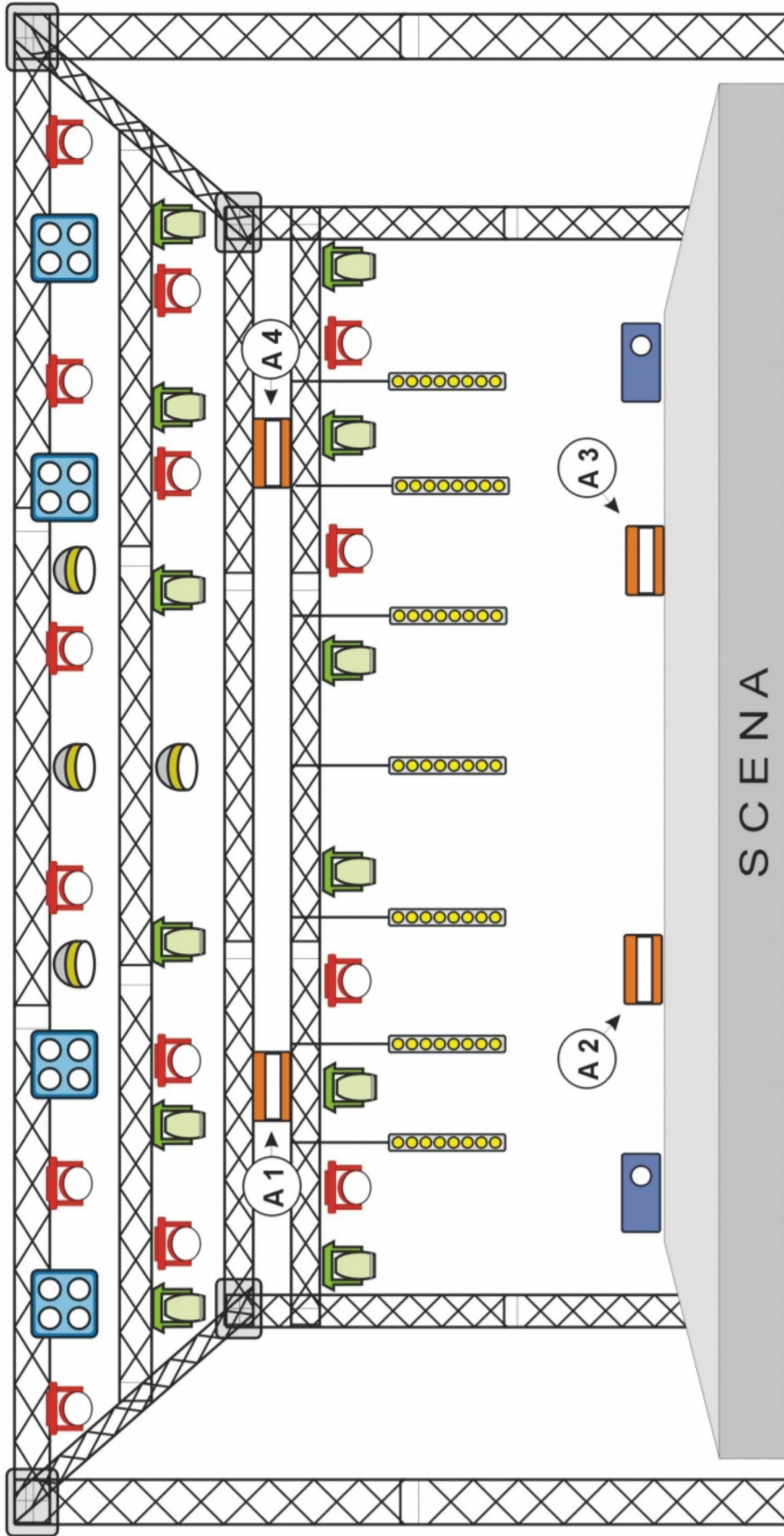
---

Technika zespołu do konstrukcji dachu wiesza ekran LED o wymiarach - 5,76 x 3,2. Do podwieszenia ekranu potrzebujemy trzech punktów o udźwigu 250 kg. każdy. Prosimy o przygotowanie trzech wyciągarek w punktach wcześniej ustalonych. Do powieszenia ekranu przywozimy kratownicę Alustage 290 o długości 10 metrów, do której prosimy o przygotowanie trzech wyciągarek (lewa strona, środek, prawa strona)

Do zasilenia ekranu potrzebujemy jedno gniazdo trójfazowe 32 A.

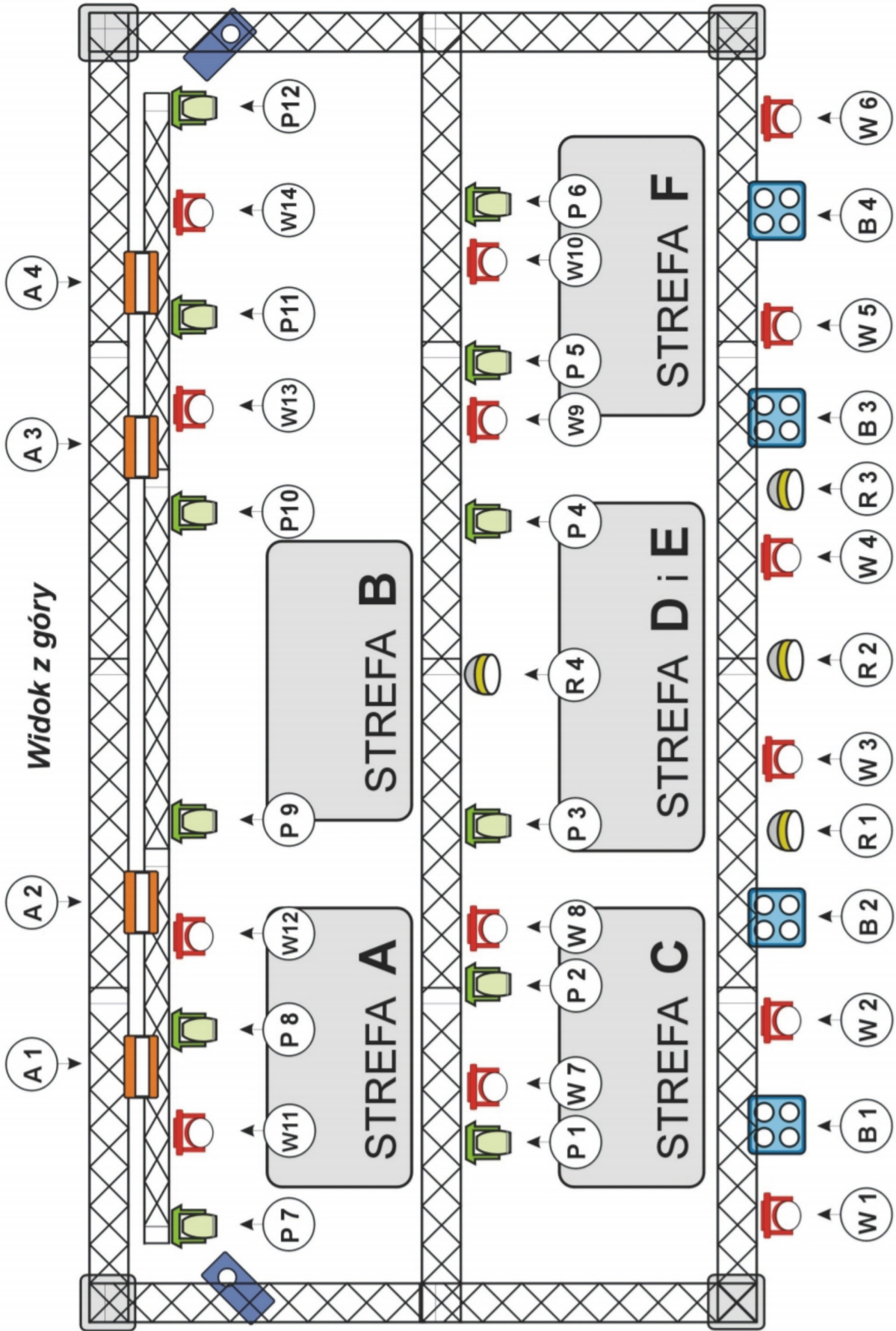
W sytuacjach wcześniej ustalonych technika zespołu może przywieźć własną konstrukcję (bramę do kratownicy Alustage 290) do powieszenia ekranu.

## OŚWIETLENIE OPCJA BEZ EKRANU LED



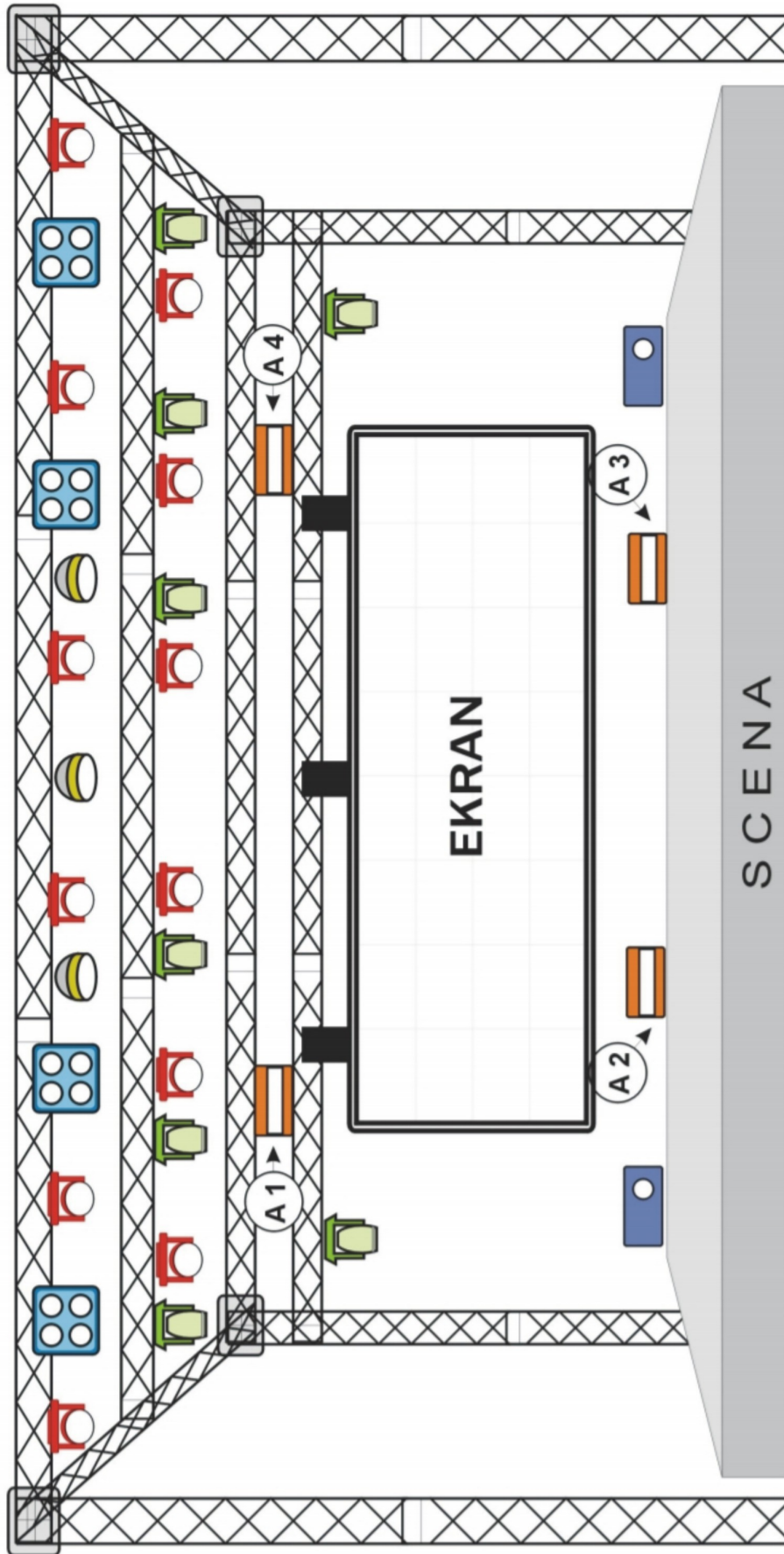
- |   |                                      |   |                                      |   |  |   |                     |
|---|--------------------------------------|---|--------------------------------------|---|--|---|---------------------|
|  | - Wash LED - 14 szt. (W1 - W14)      |  | - Blinder 4 x DWE - 4 szt. (B1 - B4) |  | - Atomic 3000 - 4 szt. (A1 - A4)               |  | - Reflektor PC,     |
|  | - Blinder 4 x DWE - 4 szt. (B1 - B4) |  | - Rode Pointe - 12 szt. (P1 - P12)   |  | - Wash - białe światło<br>* 4 szt. (R1 - R4) * |  | - Sunstrip - 7 szt. |
|  | - Rode Pointe - 12 szt. (P1 - P12)   |    | - Hazer 2 szt.                       |   |  |   |                     |

**OŚWIETLENIE  
OPCJA BEZ EKРАНU LED**



**FRONT**

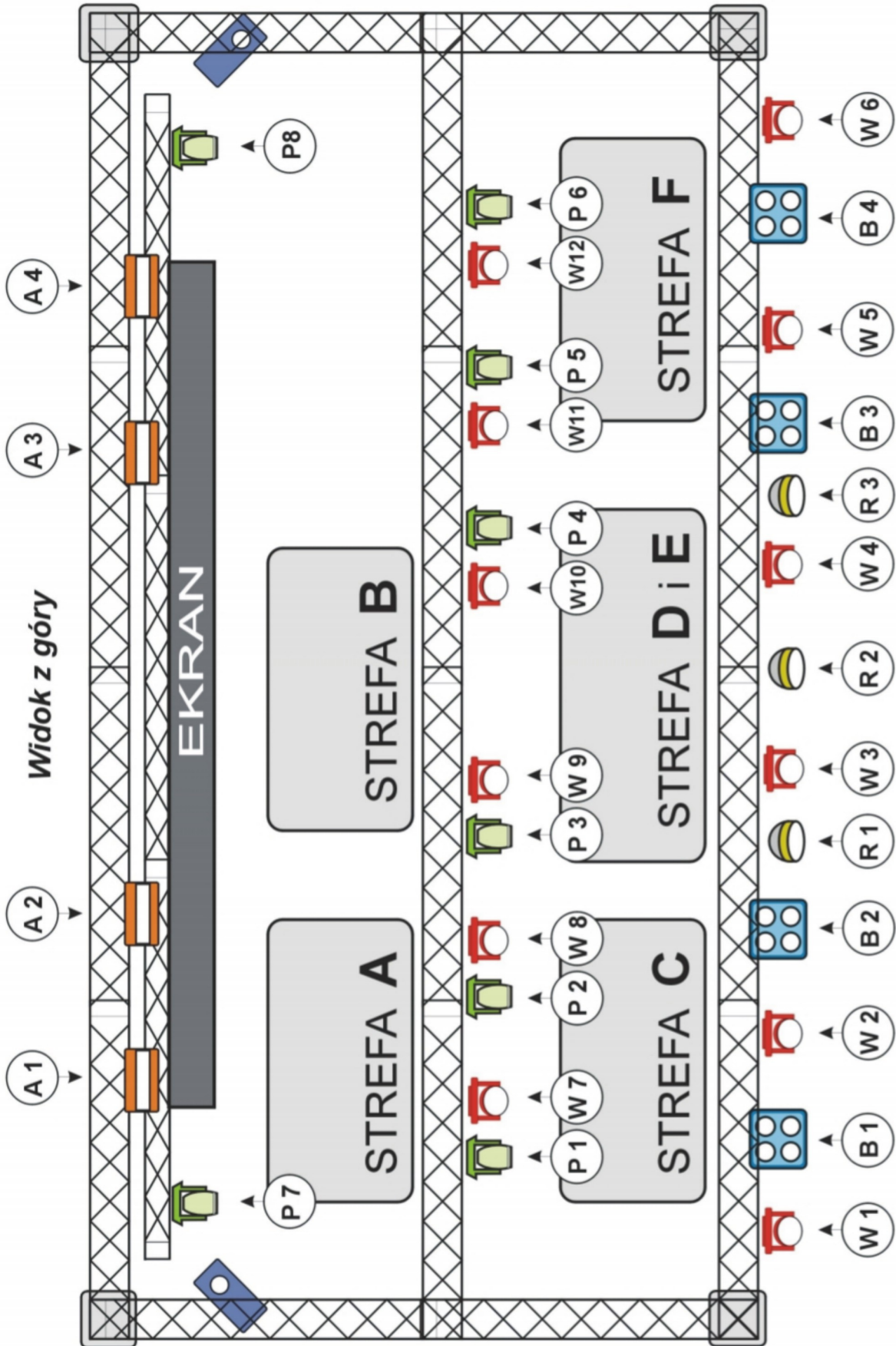
## OŚWIETLENIE OPCJA z EKRANEM LED



-  - Wash LED - 12 szt. (W1 - W16)
-  - Blinder 4 x DWE - 4 szt. (B1 - B4)
-  - Rode Pointe - 8 szt. (P1 - P12)
-  - Atomic 3000 - 4 szt. (A1 - A4)
-  - Reflektor PC,
-  - Reflektor profilowy ETC S4,
-  - Wash - białe światło  
\* 3 szt. (R1 - R3) \*
-  - Hazer 2 szt.



# OŚWIETLENIE OPCJA z EKRANEM LED



FRONT

## ZASILANIE

Cały system (aparatura nagłośnieniowa + mixer frontowy i monitorowy + sprzęt muzyków) musi być zasilany z tego samego źródła, umożliwiającego odpowiedni pobór mocy – adekwatnie do potrzeb zainstalowanej aparatury. Rozmieszczenie przyłączy zaznaczone jest na planie sceny. Urządzenia zasilające – piony, rozdzielnie i podrozdzielnie, muszą posiadać aktualne atesty, dopuszczające je do eksploatacji!!!

Organizator oraz firma zapewniająca nagłośnienie i zasilanie sprzętu wykonawców, biorą na siebie całkowitą odpowiedzialność za bezpieczeństwo wykonawców, realizatorów i techników zespołu, podczas prób i koncertu. Organizator zapewnia należyłą ochronę oraz prawidłowo przygotowaną scenę. Firma nagłośnieniowa zapewnia profesjonalne i prawidłowo działające urządzenia. (np. niedopuszczalne jest pozostawienie bez zabezpieczenia podłączonego do prądu przedłużacza podczas padającego deszczu.)

## GARDEROBA

Pomieszczenie wyłącznie dla zespołu PIERSI przygotowane dla 13 osób, czyste, suche i przestronne. Zamykane na klucz ewentualnie w przypadku imprez plenerowych strzeżone przez pracownika ochrony.

Pomieszczenie musi być wyposażone w:

- \* oświetlenie
- \* gniazdo 230V
- \* ogrzewanie (w przypadku niższej temperatury niż 15°C)
- \* odpowiednią ilość krzeseł, stołów oraz wieszaków na odzież.
- \* duże i oświetlone lustro
- \* ręczniki papierowe oraz kosz na śmieci
- \* zimne i ciepłe napoje (woda mineralna niegazowana i gazowana, soki, coca-cola, napoje energetyczne, kawa, herbata)
- \* zimne przekąski (kanapki, sałatki, ciastka, paluszki, orzeszki, etc.)
- \* na stołach będą przygotowane kubki, szklanki, talerze, sztućce.
- \* toaleta powinna być zlokalizowana w bezpośrednim pobliżu garderoby. WC powinno być przeznaczone wyłącznie dla zespołu PIERSI, zaopatrzone w wodę, mydło w płynie, papier toaletowy i papierowe ręczniki.

**Wymagamy profesjonalnego podejścia do przygotowania garderoby !!!.**

**Obowiązuje bezwzględny zakaz przebywania w garderobie osób postronnych.**

**W garderobie może przebywać jedynie zespół PIERSI oraz zaproszeni przez niego goście.**



**PIERSI**

**Kontakt**  
**Realizator Dźwięku - FOH**

**Robert "Jasiek" Wójtowicz**  
**e-mail: realizator@zespolpiersi.pl**  
**GSM: +48 534 661 942**

# VOP BAND

## -WYMAGANIA TECHNICZNE

Zespół przyjeżdża z technikiem sceny.

**Wymagamy realizatora FOH oraz realizatora monitorów.** Aparatura nagłośnieniowa powinna być zmontowana, uruchomiona i wysterowana 2 godz. przed rozpoczęciem próby.

### 1. System nagłośnieniowy

Wymagamy systemów głośnikowych wyprodukowanych przez profesjonalne i uznane firmy. Akceptujemy: Meyer Sound, d&b, L-acoustic, Nexo. Konfiguracja głośników powinna

zapewniać równomierne pokrycie dźwiękiem nagłaśnianego obszaru. Jeżeli główne zestawy

głośnikowe nie zapewniają właściwego pokrycia obszaru przy scenie, wymagamy stosowania

dogłosnienia (*frontfill*). Podział pasma powinien być aktywny z procesorem głośnikowym

przy stanowisku FOH. Wymagamy podwieszanego systemu z subbasami w konfiguracji

kierunkowej (kardioidalnej) sterowanymi z toru AUX.

### 2. Konsoleta mikserska ( FOH )

Digidesign D-Show Profile ( 3 karty dsp )

Soundcraft Vi6 ( stage rack plus local rack, karta z efektami firmy Lexicon )

Yamaha PM5D RH

- podest pod mikser o wymiarach 4m / 3m musi znajdować się dokładnie na środku względem sceny i w przypadku plenerów musi być dobrze zadaszony, uwzględniając zacinający deszcz

- odległość konsolety od sceny powinna być ka\_dorazowo uzgadniana z realizatorem

- wysokość podestu na którym będzie znajdowała się konsoleta nie może przekroczyć

30 cm od poziomu 0 – jest to poziom na którym stoi lub siedzi publiczność

- stanowisko realizatorów musi być pod stałym nadzorem ochrony ( zarówno podczas próby jak i koncertu ), powinno być w całości zabezpieczone płótkami ochronnymi

- pomiędzy sceną, a mikserem musi być zbudowany korytarz z płótków ochronnych tak,

aby było realizator mógł swobodnie i bez przeszkód dostać się do swojego stanowiska

pracy

- konsoleta nie może znajdować się we wnękach lub pod balkonami

### 3. System monitorowy

**Zespół nie posiada swojego realizatora monitorowego. Prosimy o zapewnienie**

**sprawnego realizatora monitorów.  
KONSOLETA MONITOROWA I ODSŁUCHY**

Akceptujemy:

- Yamaha M7CL
- Yamaha PM5DRH
- Soundcraft Vi6, Vi4

**23 tory monitorowe**

Tor 1,2 linia xlr stereo perkusja

Tor 3,4 IEM stereo bass

Tor 5,6 IEM stereo gitara

Tor 7,8 IEM stereo key

Tor 9 IEM mono Trumpet

Tor 10 IEM mono Sax

Tor 11 IEM mono Trombone

Tor 12 Violin IEM mono

Tor 13 Violin IEM mono

Tor 14 Alto IEM mono

Tor 15 Cello IEM mono

Tor 16 IEM vocal 1

Tor 17 IEM vocal 2

Tor 18 IEM vocal 3

Tor 19 IEM vocal 4

Tor 20 IEM vocal 5

Tor 21 IEM vocal 6

Tor 22 IEM vocal 7

Tor 23 IEM vocal 8

## INPUTY

- 1 Kick - Beta52
- 2 Snare Top - Sm57
- 3 Snare Bot - Sm57
- 4 Snare 2 - Sm57
- 5 HH - sm81
- 6 Tom 1 - Beta 98
- 7 Tom 2 - Beta 98
- 8 Tom 3 - Beta 98
- 9 OH L - C414
- 10 OH R - C414
- 11 Bass - Di
- 12 Git E - e906
- 13 Acc - Di
- 14 Key L - Di
- 15 Key R - Di
- 16 Digi 1 - Di
- 17 Digi 2 - Di
- 18 Digi 3 - Di
- 19 Digi 4 - Di
- 20 Digi 5 – Di CLICK
- 21 Akordeon – ATM 350
- 22 Sax – Beta 98
- 23 Trumpet - Beta 98
- 24 Trombone – Beta 98
- 25 Violin – ATM 35, DPA 4099
- 26 Violin – ATM 35, DPA 4099
- 27 Alto – ATM 35, DPA 4099
- 28 Cello – ATM 35, DPA 4099
- 29 Voc 1 - beta58
- 30 Voc 2 - beta58
- 31 Voc 3 - beta58
- 32 Voc 4 - beta58
- 33 Voc 5 – beta 58
- 34 Voc 6 – beta 58
- 35 Voc 7 – beta 58
- 36 Voc 8 – beta 58
- 37 KOMUNIKACIA DO ZESPOŁU MIKSOFON NAGŁOWNY