

OPIS PRZEDMIOTU ZAMÓWIENIA

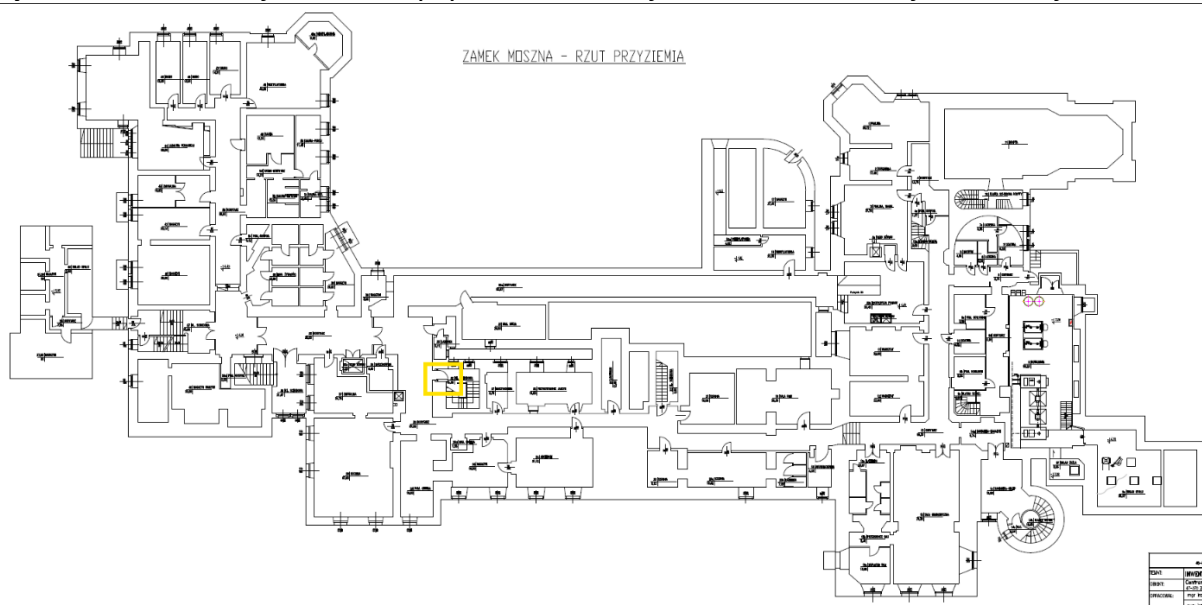
dla inwestycji pod nazwą: „*Renowacja stolarki wewnętrznej w budynku zamku w Mosznej*”.

W wyniku planowanych prac w oparciu o Program Prac Konserwatorski i pozostałej dokumentacji projektowej zakres prac powyższego zadania obejmuje:

- renowację boazerii oraz drzwi wewnętrznych umiejscowionych w holu przed Salą Herbową, oznaczonym na rzucie kolorem czerwonym,
- renowację boazerii, drzwi wewnętrznych oraz drewnianych elementów dekoracyjnych umiejscowionych w holu przed restauracją, oznaczonym na rzucie kolorem niebieskim,
- renowację drewnianych elementów głównej klatki schodowej, oznaczonej na rzucie kolorem zielonym,
- renowację drewnianych elementów klatki schodowej prowadzącej z II na III piętro zlokalizowanej we wschodnim skrzydle budynku, oznaczonej na rzucie kolorem brązowym,
- renowację futryn – 4 szt. zlokalizowanych na klatce schodowej kamiennej, oznaczonej na rzucie kolorem żółtym.

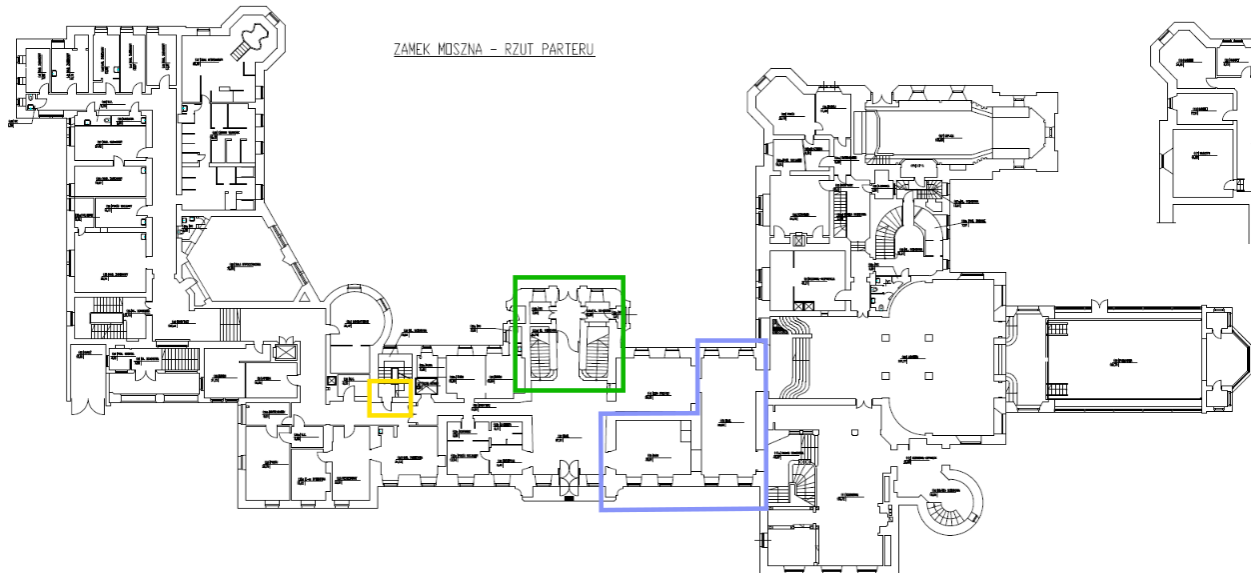
Rys. Zakres

Przyziemie – Renowacja 1 szt. futryny zlokalizowanej w klatce schodowej kamiennej



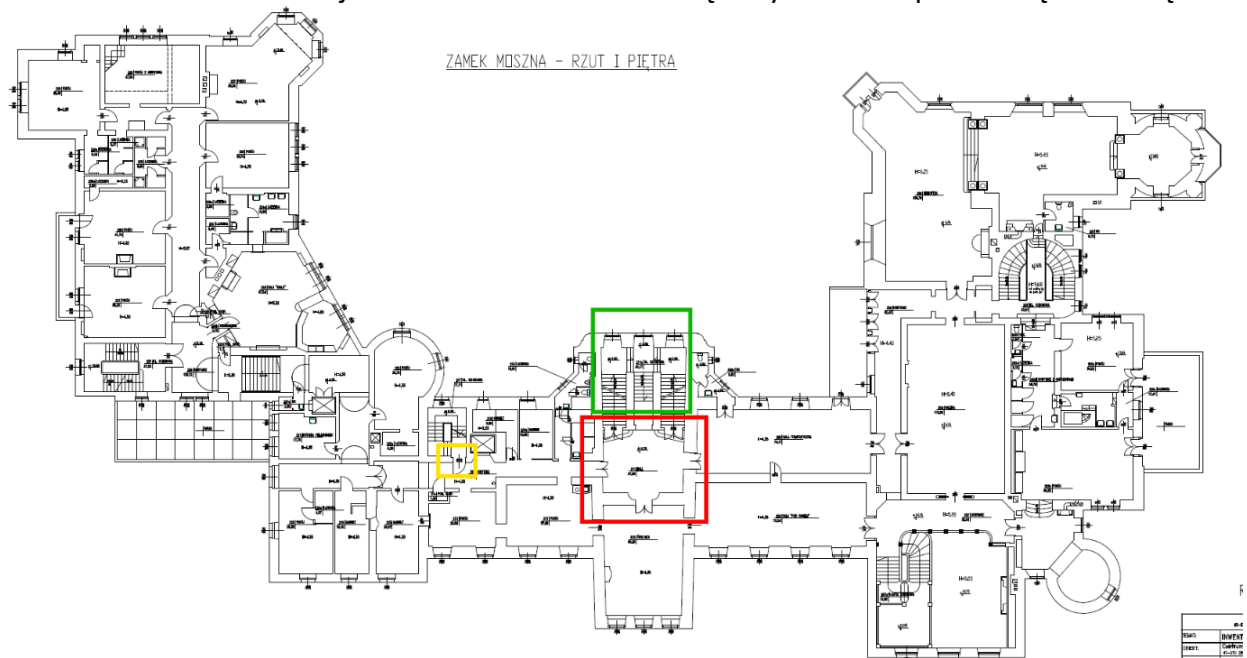
Rysunek 1 Przyziemie – Renowacja 1 szt. futryny zlokalizowanej w klatce schodowej kamiennej

- Parter** – Renowacja 1 szt. futryny zlokalizowanej w klatce schodowej kamiennej
- Renowacja drewnianych elementów głównej klatki schodowej w tym boazeria, biegi schodowe, drzwi wahadłowe do ogrodu, drzwi dwuskrzydłowe do toalety oraz drzwi dwuskrzydłowe do piwnicy i toalety
 - Renowacja boazerii, drzwi wewnętrznych oraz drewnianych elementów dekoracyjnych umiejscowionych w holu przed restauracją



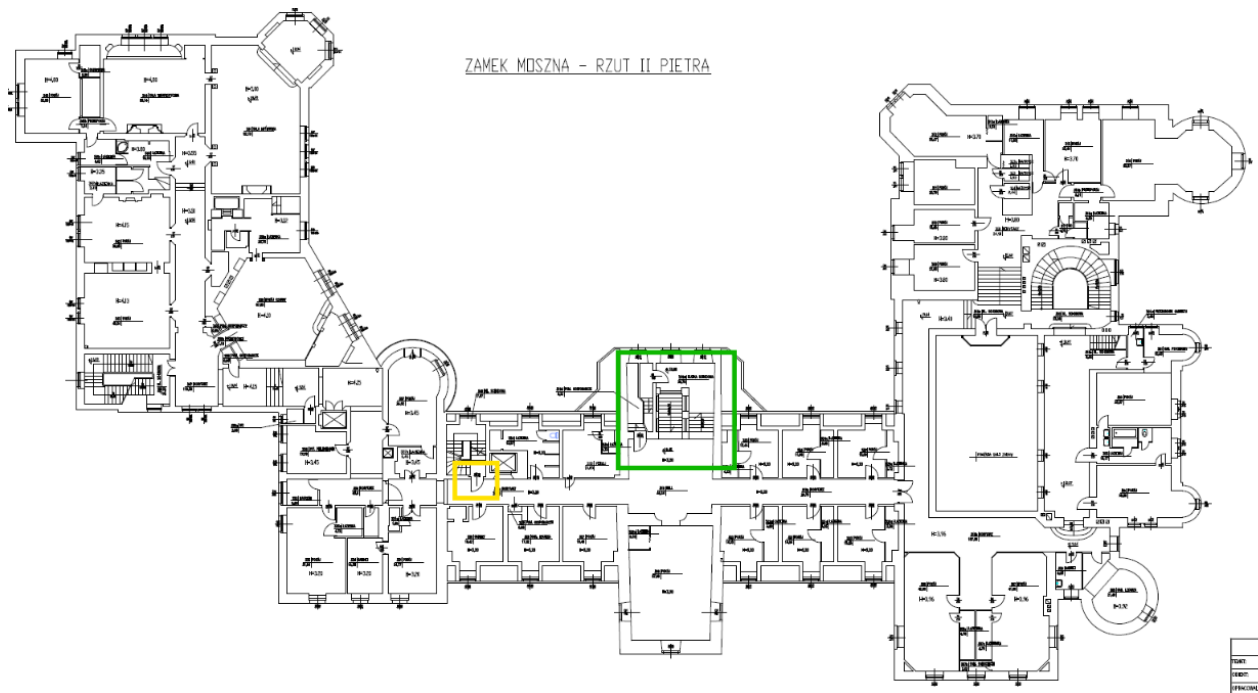
Rysunek 2 Zamek Moszna - rzut parteru

- I piętro** – Renowacja 1 szt. futryny zlokalizowanej w klatce schodowej kamiennej
 – Renowacja drewnianych elementów głównej klatki schodowej
 – Renowacja boazerii oraz drzwi wewnętrznych w holu przed Salą Herbową



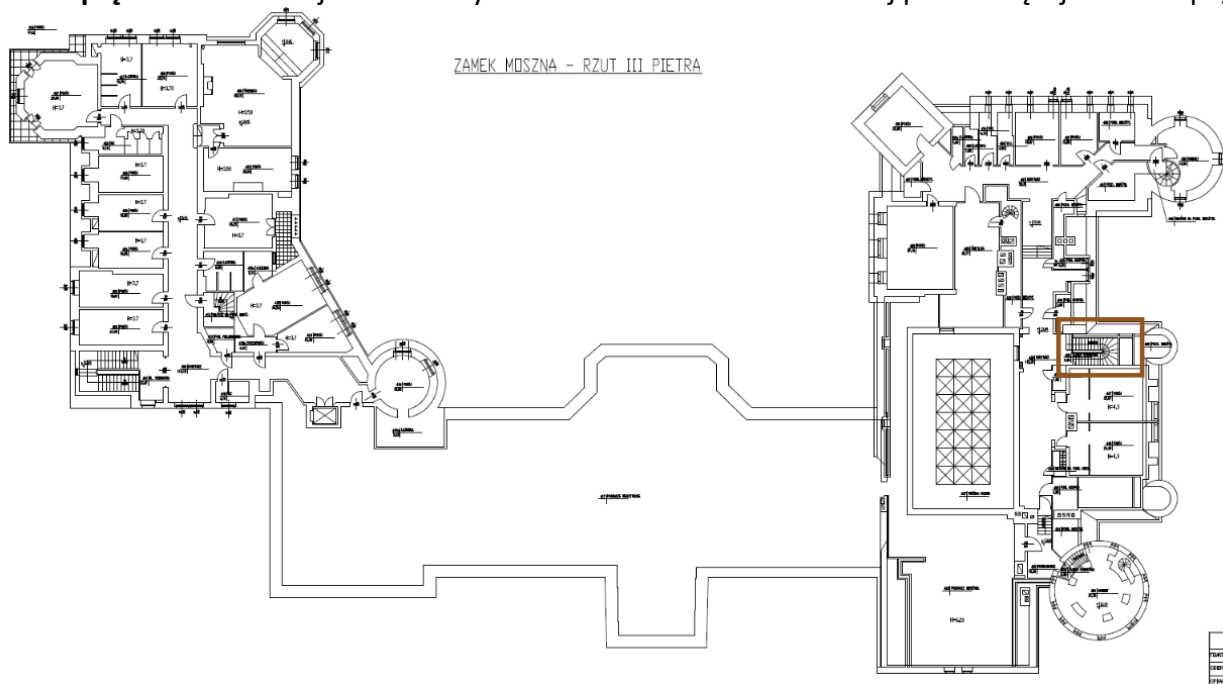
Rysunek 3 Zamek Moszna - Rzut 1 piętra

- II piętro** – Renowacja 1 szt. futryny zlokalizowanej w klatce schodowej kamiennej
 – Renowacja drewnianych elementów głównej klatki schodowej



Rysunek 4 Zamek Moszna - Rzut 2 piętra

III piętro – Renowacja drewnianych elementów klatki schodowej prowadzącej z II na III piętro



Rysunek 5 Zamek Moszna - Rzut 3 piętra

Szczegółowy opis przedmiotu zamówienia zawiera dokumentacja projektowa autorstwa Biura Inżynierskiego Sp. z o.o. Pracowni Projektowo Konserwatorskiej PROKON w tym:

- 1) projekty techniczne zwane dokumentacjami projektowymi,
- 2) program prac konserwatorskich
- 3) specyfikacje techniczne wykonania i odbioru robót,
- 4) przedmiary robót,

Wszystkie zdemontowane elementy stanowią własność Zamawiającego i należy je zeszkładować w miejscu przez niego wskazanym. Odpady budowlane powstałe w wyniku realizacji zamówienia należy zutylizować zgodnie z aktualnymi przepisami prawa.

Zamówienie realizowane będzie w ramach pozwolenia Wojewódzkiego Konserwatora Zabytków nr 813/N/2010 z dnia 09.11.2010 zezwalającego na wykonanie remontu, modernizacji i przebudowy zamku na cele hotelowo – gastronomiczne (prace budowlano-konserwatorskie), oraz Decyzji 472/2010 udzielającej pozwolenia na wykonanie robót budowlanych wydanej przez Starostę Krapkowickiego dla zadania: „ Przebudowa zamku na cele hotelowo – gastronomiczne, przebudowa budynku byłej przepompowni na cele centrum informacji turystycznej, zagospodarowanie terenu – urządzenie terenów rekreacyjnych i sportowych wraz z budową sieci, renowacja alei Lipowej, przebudowa fontanny i budowa hangaru w ramach programu Moszna – Zamek Regionalnym Ośrodkiem Turystyki Rekreacyjnej i Kulturowej”.

Wykonawca zapewni na własny koszt wykonanie wymaganych przepisami prawa wszelkich odbiorów jakie winny być wykonane przez stosowne Instytucje zewnętrzne, organizację własnego zaplecza w tym koszty potrzebnych mediów, oraz zabezpieczenie terenu objętego realizacją robót na czas od rozpoczęcia robót do ich końcowego odbioru, wykonania dokumentacji powykonawczej z fotograficzną włącznie.

W trakcie realizacji przedmiotowego zamówienia niezbędnym jest ścisła współpraca z osobami które prowadzić będą z ramienia Zamawiającego nadzór nad realizacją przedmiotowego zamówienia – Kierownikiem budowy, Inspektorem Nadzoru oraz Inwestorem Zastępczym w szczególności w zakresie terminów (dni i godzin) pracy, logistyki dostaw i wynoszenia odpadów. Wykonawcę bezwzględnie obowiązuje zakaz użytkowania windy osobowej oraz wskazanych przez użytkownika ciągów komunikacyjnych.

Osoba kierująca robotami ze strony Wykonawcy winna posiadać kwalifikacje określone w art. 37 a Ustawy o ochronie zabytków i opiece nad zabytkami. Ponadto przy realizacji zadania prace dotyczące renowacji elementów drewnianych muszą być wykonane przez osoby **zatrudnione na umowę o pracę**. Pracownicy skierowani do wykonywania prac objętych niniejszym zamówieniem winni posiadać odpowiednia wiedzę i doświadczenie w tym zakresie.