



Opolski Ośrodek Doradztwa Rolniczego
INFORMUJE - DORADZA - SZKOŁI

**Sprawozdanie
z realizacji programu działalności
Opolskiego Ośrodka Doradztwa
Rolniczego w Łosiówie
za 2012r.**

Łosiów, dn. 29.01.2013r.

Spis treści

I.	Wstęp.....	3
II.	Działalność OODR	7
1.	Dział Systemów Produkcji Rolnej, Standardów Jakościowych i Doświadczalnictwa, w skład którego wchodzi sekcja Laboratoryjna	7
A.	Grupy tematyczne	18
2.	Dział Ekonomiki i Przedsiębiorczości.....	19
3.	Dział Rozwoju Obszarów Wiejskich, Ekologii, Ochrony Środowiska i Regionalne Centrum Ekoenergetyki	26
4.	Dział Wiejskiego Gospodarstwa Domowego i Agroturystyki	35
5.	Dział Metodyki Doradztwa, Szkoleń i Wydawnictw z Zespołem Redakcji Wydawnictw.....	42
A.	Metodyka doradztwa i szkolenia	42
B.	Zespół Redakcji Wydawnictw	44
III.	Część tabelaryczna	45
1.	Zadania statutowe realizowane przez OODR w Łosiuwie	46
2.	Zadania komercyjne realizowane przez OODR w Łosiuwie.....	59

I. Wstęp

Opolski Ośrodek Doradztwa Rolniczego w Łosiuwie działa na podstawie Ustawy z dnia 22 października 2004r. o jednostkach doradztwa rolniczego (Dz.U. Nr 251 poz. 2507 z późn. zm). Ośrodek jest wojewódzką samorządową osobą prawną.

Opolski Ośrodek Doradztwa Rolniczego w Łosiuwie podlegał Sejmikowi Województwa Opolskiego, obecnie w związku nowelizacją ustawy o jednostkach doradztwa rolniczego podlega Zarządowi Województwa Opolskiego, a w zakresie swego działania współpracuje z:

- Urzędem Marszałkowskim Województwa Opolskiego,
- Agencją Restrukturyzacji i Modernizacji Rolnictwa;
- Agencją Rynku Rolnego;
- Agencją Nieruchomości Rolnych;
- Izbą Rolniczą i Krajową Radą Izb Rolniczych;
- Regionalnym Sekretariatem Krajowej Sieci Obszarów Wiejskich przy realizacji wspólnych zadań z Urzędem Marszałkowskim;
- Kasą Rolniczego Ubezpieczenia Społecznego oraz Zakładem Ubezpieczeń Społecznych;
- bankami, w szczególności bankami spółdzielczymi, bankami zrzeszającymi banki spółdzielcze oraz izbą gospodarczą zrzeszającą banki spółdzielcze;
- regionalnymi zarządami gospodarki wodnej;
- placówkami oświatowymi w zakresie prowadzenia szkoleń zawodowych wynikających z potrzeb lokalnego rynku pracy;
- lokalnymi i regionalnymi organizacjami wspierania przedsiębiorczości;
- szkołami, szkołami wyższymi, jednostkami badawczo-rozwojowymi i placówkami naukowymi Polskiej Akademii Nauk;
- organami administracji rządowej i jednostkami samorządu terytorialnego;
- stowarzyszeniami działającymi na obszarach wiejskich;
- związkami zawodowymi i społeczno-zawodowymi organizacjami rolników;
- zagranicznymi instytucjami doradztwa rolniczego i zagranicznymi instytucjami wspomagającymi rozwój gospodarstw rolnych i obszarów wiejskich;
- mediami publicznymi, tj. prasą, radiem i telewizją.

Celem działania Opolskiego Ośrodka Doradztwa Rolniczego w Łosiuwie jest upowszechnianie wiedzy wśród rolników i mieszkańców obszarów wiejskich w zakresie rolnictwa i innych form gospodarowania na obszarach wiejskich.

W ramach działania Ośrodek realizuje zadania z zakresu:

- a. prowadzenia szkoleń dla rolników i mieszkańców obszarów wiejskich,
- b. prowadzenia działalności informacyjnej wspierającej rozwój produkcji rolniczej,

- c. prowadzenia działalności w zakresie podnoszenia kwalifikacji zawodowych rolników i innych mieszkańców obszarów wiejskich,
- d. udzielania pomocy rolnikom i innym mieszkańcom obszarów wiejskich w zakresie sporządzania dokumentacji niezbędnej do uzyskania pomocy finansowanej lub współfinansowanej ze środków pochodzących z funduszy Unii Europejskiej lub innych instytucji krajowych lub zagranicznych.
- e. prowadzenia analizy rynku artykułów rolno-spożywczych i środków produkcji oraz gromadzenie i upowszechnianie informacji rynkowych w tym zakresie,
- f. prowadzenia doświadczalnictwa odmianowego w ramach Porejestrowego Doświadczalnictwa Odmianowego,
- g. upowszechniania systemów produkcji rolniczej przyjaznych dla środowiska,
- h. podejmowanie działań na rzecz zachowania dziedzictwa kulturowego i przyrodniczego wsi, ekologicznego i funkcjonalnego urządzania gospodarstw rolnych,
- i. upowszechniania rozwoju agroturystyki i turystyki wiejskiej oraz prowadzenie promocji wsi jako atrakcyjnego miejsca wypoczynku,
- j. współdziałania w realizacji zadań wynikających z programów rolnośrodowiskowych oraz programów działań mających na celu ograniczenie odpływu azotu ze źródeł rolniczych,
- k. prowadzenia analizy przemian w zakresie poziomu i jakości produkcji rolniczej i funkcjonowania gospodarstw rolnych oraz upowszechnianie wyników tych analiz w pracy doradczej,
- l. prowadzenia zagadnień dotyczących odnawialnych źródeł energii m. in. poprzez Regionalne Centrum Ekoenergetyki.

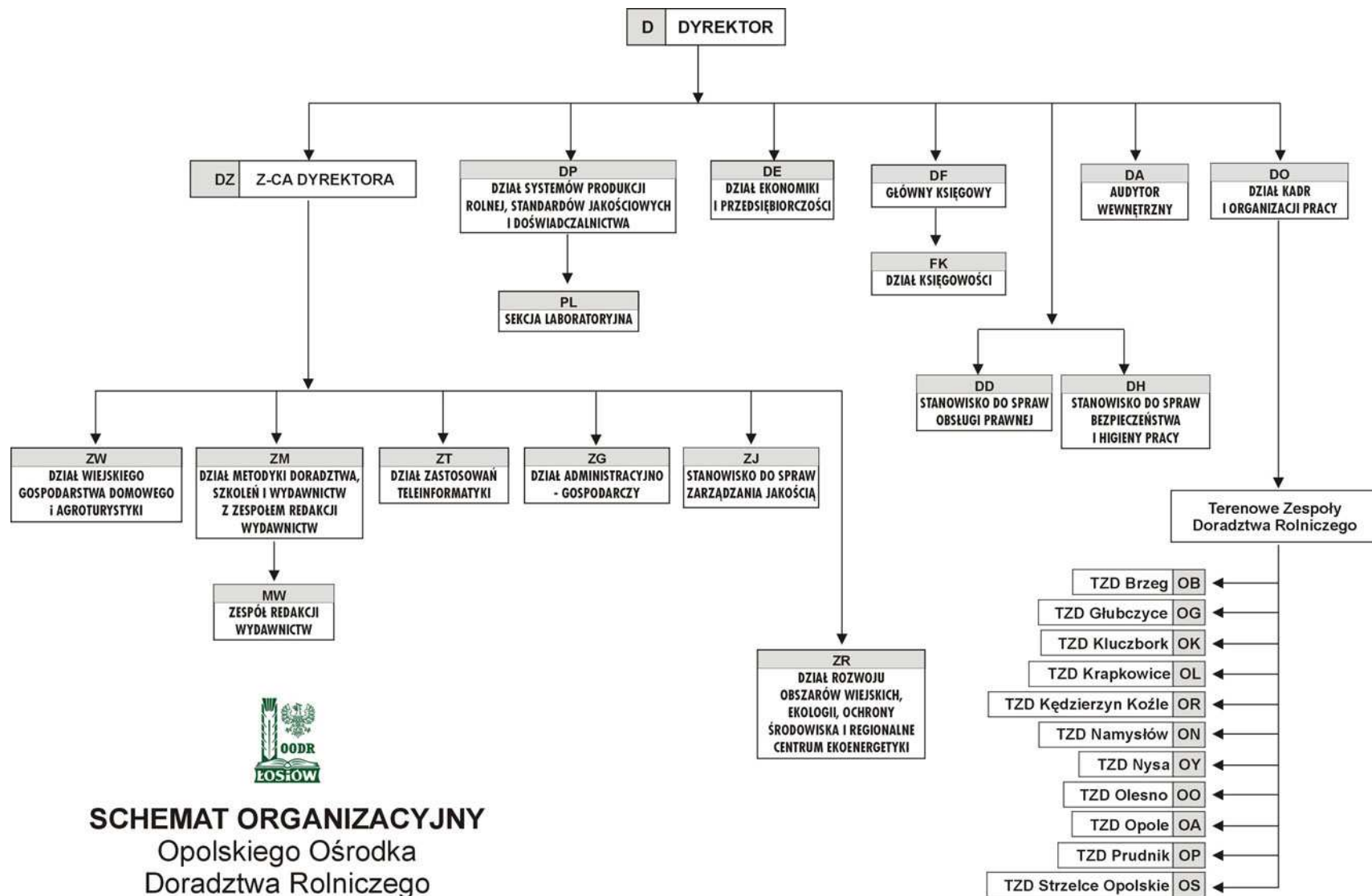
W ramach doradztwa rolniczego Ośrodek wykonuje odpłatnie usługi w zakresie:

- a. prowadzenia: ksiąg rachunkowych i dokumentacji niezbędnej w rachunkowości w gospodarstwach rolnych, działalności promocyjnej gospodarstw rolnych, w szczególności agroturystycznych lub ekologicznych, kursów przygotowujących do uzyskania tytułów kwalifikacyjnych w zawodach przydatnych do prowadzenia działalności rolniczej, działalności: wydawniczej, poligraficznej, laboratoryjnej, hotelarskiej i gastronomicznej, szkoleniowej niezwiązanej z realizacją zadań,
- b. udostępniania pomieszczeń i innych składników majątkowych,
- c. świadczenia usług telekomunikacyjnych, teleinformatycznych i informatycznych,
- d. organizacji targów, wystaw, pokazów, konferencji i innych przedsięwzięć upowszechniających wiedzę rolniczą, nowe technologie produkcji i promujących produkty i wyroby przetwórstwa rolno-spożywczego,
- e. sporządzania: opracowań oceny możliwości inwestycyjnych gospodarstw rolnych, analiz i opracowań ekonomicznych, finansowych i technologicznych, oceny użyteczności maszyn rolniczych, planów nawozowych lub planów przechowalnictwa nawozów naturalnych,

- planów rolnośrodowiskowych, planów przestawienia gospodarstwa rolnego na produkcję metodami ekologicznymi lub planów produkcji w gospodarstwach ekologicznych,
- f. wypełniania wniosków lub innych dokumentów niezbędnych do ubiegania się o przyznanie pomocy finansowanej lub współfinansowanej ze środków pochodzących z funduszy Unii Europejskiej lub innych instytucji krajowych i zagranicznych.

W skład Opolskiego Ośrodka Doradztwa Rolniczego wchodzi następujące komórki organizacyjne:

- Dział Systemów Produkcji Rolnej, Standardów Jakościowych i Doświadczalnictwa, w skład którego wchodzi sekcja Laboratoryjna,
- Dział Ekonomiki i Przedsiębiorczości,
- Dział Rozwoju Obszarów Wiejskich, Ekologii, Ochrony Środowiska i Regionalne Centrum Ekoenergetyki,
- Dział Wiejskiego Gospodarstwa Domowego i Agroturystyki,
- Dział Metodyki Doradztwa, Szkoleń i Wydawnictw z Zespołem Redakcji Wydawnictw,
- Dział Zastosowań Teleinformatyki,
- Dział Administracyjno-Gospodarczy,
- Dział Księgowości,
- Dział Kadr i Organizacji Pracy z 11 Terenowymi Zespołami Doradztwa,
- Stanowisko do Spraw Obsługi Prawnej,
- Stanowisko do Spraw Bezpieczeństwa i Higieny Pracy,
- Stanowisko do Spraw Zarządzania Jakością,
- Audytor Wewnętrzny.



SCHEMAT ORGANIZACYJNY
Opolskiego Ośrodka
Doradztwa Rolniczego

Stan na dzień 20.12.2011 r.

II. Działalność OODR

1. Dział Systemów Produkcji Rolnej, Standardów Jakościowych i Doświadczalnictwa, w skład którego wchodzi sekcja Laboratoryjna

Celem działania Działu jest upowszechnianie wśród rolników wiedzy i umiejętności na rzecz poprawy efektywności produkcji roślinnej i zwierzęcej z wykorzystaniem różnych form i metod doradczych.

Działania zmierzające do poprawy efektywności i konkurencyjności gospodarstw prowadzących produkcję roślinną i zwierzęcą realizowane są poprzez edukację producentów rolnych w zakresie produkcji roślinnej i zwierzęcej, prowadzenie prac doświadczalnych oraz prac laboratoryjnych, wskazanie kierunków zmian w gospodarstwie zmierzające do przestrzegania standardów obowiązujących w Unii Europejskiej (ochrona środowiska, przestrzeganie zasad KDPR, bezpieczeństwo żywności, dobrostan zwierząt). W ramach działalności edukacyjnej realizowano przedsięwzięcia, które mają na celu przekazywanie najnowszych zagadnień i osiągnięć w produkcji rolnej, umożliwiają rozwiązywanie problemów obecnie występujących w sektorze rolnym oraz jego efektywny rozwój na terenie naszego województwa, pozwalają również na unowocześnianie gospodarstw rolnych, podniesienie jakości produkcji oraz wspieranie działań, które ułatwiają rolnikom dostosowanie działalności do wymogów wynikającym z konieczności konkurowania na rynku krajowym i na wspólnym rynku europejskim.

W dniu 22.11.2012r. w OODR w Łosiu odbyło się podsumowanie XIV Wojewódzkiej Edycji Konkursu SUPERMLEKO 2012. Laureaci konkursu:

W kategorii I - obejmującej gospodarstwa produkujące powyżej 9 tys. do 54 tys. litrów mleka w okresie trwania konkursu - rocznie do 108 tys. litrów.

- I miejsce - Łukasz Błaszczok – Jamy, pow. oleski, gm. Gorzów Śląski – OSM w Oleśnie
- II miejsce - Karol Schinke – Biała, pow. prudnicki, gm. Biała – OSM Prudnik
- III miejsce:

Ryszard Zarębski – Głuszyna, pow. namysłowski, gm. Namysłów – ZOTT Opole

Zygmunt Łukasiewicz - Rychnów, pow. namysłowski, gm. Namysłów – ZOTT Opole

W kategorii II - obejmującej gospodarstwa produkujące powyżej 54 tys. do 150 tys. litrów mleka w okresie trwania konkursu - rocznie do 300 tys. litrów.

- I miejsce - Norbert Jeziorek – Wysoka, pow. oleski, gm. Olesno – OSM w Oleśnie
- II miejsce - Jan Botta – Olbrachcice, pow. prudnicki, gm. Biała – OSM Prudnik

— III miejsce:

Mateusz Kierdal – Zubrzyce, pow. głubczycki, gm. Głubczyce – OSM Głubczyce

Piotr Gmerek – Brzeziny, powiat oleski, gm. Praszka – OSM w Oleśnie

W kategorii III – obejmującej gospodarstwa produkujące powyżej 150 tys. litrów mleka w okresie trwania konkursu – rocznie powyżej 300 tys. litrów.

— I miejsce - Joachim Matejka, Klaudiusz Matejka – Krępna, pow. krapkowicki, gm. Zdzeszowice – ZOTT Opole

— II miejsce

Grzegorz Kąkol – Gryzów, pow. nyski, gm. Korfantów – OSM Prudnik

Piotr Nowak – Karmonki Nowe, pow. oleski, gm. Radłów – OSM w Oleśnie

— III miejsce - Teodor Kara – Mochów, pow. prudnicki, gm. Głogówek – OSM Głubczyce



Wyniki zrealizowanych prac

Lp.	Działanie	Plan OODR	Ilość zadań wykonanych przez		
			Specjalistów zakładowych	TZD razem	OODR razem
I.	Działania zmierzające do poprawy efektywności i konkurencyjności gospodarstw prowadzących produkcję roślinną i zwierzęcą	9981	1891	8336	10227
1.	Doradztwo technologiczne w gospodarstwach rolnych	9924	1881	8288	10169
a.	Porady i konsultacje	9550	1817	7923	9740
b.	Wdrożenia z produkcji roślinnej i zwierzęcej:	215	44	200	244
	„Popularyzacja nowych technologii w uprawie kukurydzy na ziarno”	10	2	12	14
	„Prawidłowa agrotechnika jakościowych odmian pszenicy”	18	2	24	26
	„Prawidłowa agrotechnika i uprawa nowych odmian rzepaku ozimego”	13	2	16	18
	„Wpływ terminu siewu pszenicy ozimej na wysokość plonów – wdrożenie porównawcze w wybranym gospodarstwie”	7	2	7	9
	„Wpływ zmianowania na plonowanie i zdrowotność pszenicy ozimej”	5	2	4	6
	„Indywidualne doradztwo technologiczne w zakresie: a).Racjonalne prowadzenie ładu b). Rozpoznanie chorób, szkodników i prognozy szkodliwości z podaniem metod zwalczania lub zapobiegania”	4	2	6	8
	„Ochrona gleb przed erozją - uprawa międzyplonów ścierniskowych lub ozimych jako element pakietu Ochrona gleb i wód”	18	2	18	20
	„Biomasa”	13	2	11	13
	„Zasady prawidłowej obsługi opryskiwaczy polowych”	8	2	7	9
	„Racjonalizacja ochrony chemicznej roślin uprawnych”	7	2	5	7
	„Ocena plonowania wybranych gatunków roślin w poszczególnych powiatach województwa opolskiego – monitoring żniw”	13	2	11	13
	„Popularyzacja programów rolnośrodowiskowych w gospodarstwach prowadzących produkcję zwierzęcą ”	7	2	6	8
	„Analiza pasz treściwych w gospodarstwach prowadzących produkcję zwierzęcą”	5	2	3	5
	„Analiza pasz objętościowych w gospodarstwach prowadzących produkcję zwierzęcą”	11	2	9	11
	„Analiza pasz TMR w gospodarstwach prowadzących produkcję zwierzęcą”	6	2	4	6
	„Poprawa organizacji pracy oraz wyników ekonomicznych w gospodarstwach prowadzących produkcję zwierzęcą, które skorzystały z funduszy strukturalnych”	14	2	12	14
	„Ocena liczebności pogłównia wybranych zwierząt gospodarskich w poszczególnych powiatach województwa opolskiego”	13	2	11	13
	„Prawidłowa gospodarka łąkowa podstawą wysokiej jakości plonu zielonej masy wykorzystywanej w żywieniu zwierząt gospodarskich”	6	2	4	6
	„Poprawa opłacalności produkcji mleka poprzez odpowiednią pracę hodowlaną oraz zapewnienie właściwych warunków środowiskowych”	7	2	5	7

Lp.	Działanie	Plan OODR	Ilość zadań wykonanych przez		
			Specjalistów zakładowych	TZD razem	OODR razem
	"Poprawa opłacalności produkcji żywca wieprzowego poprzez odpowiednią pracę hodowlaną oraz zapewnienie właściwych warunków środowiskowych"	4	2	3	5
	"Pomiar wskaźników mikroklimatycznych w pomieszczeniach inwentarskich w celu poprawy warunków zoohigienicznych zgodnych z zasadami dobrostanu zwierząt"	15	2	13	15
	"Analiza produkcji i wykorzystania nawozów naturalnych w gospodarstwach rolnych"	11	2	9	11
c.	Lustracje w gospodarstwach	159	20	165	185
2.	Edukacja producentów rolnych w zakresie produkcji roślinnej i zwierzęcej	57	10	48	58
a.	Warsztaty:	4	4		4
	„Prezentacja doświadczeń PDO i nowości na polu doświadczalnym OODR”	1	1		1
	EuroRaps	1	1		1
	Dzień Kukurydzy	1	1		1
	Dzień Buraka	1	1		1
b.	Szkolenia specjalistyczne:	44		48	48
	produkcja roślinna	22		22	22
	produkcja zwierzęca	22		26	26
c.	Konferencje:	4	3		3
	dotycząca biomasy	1	NZ		NZ
	pszczelarska	1	1		1
	Rybacka	1	1		1
	„Chów i hodowla trzody chlewnej”	1	1		1
d.	Seminaria:	1	NZ		NZ
	Z zakresu chowu i hodowli bydła mlecznego	1	NZ		NZ
e.	Konkursy:	4	3		3
	„Złoty Kłos”	1	1		1
	„SuperMleko”	1	1		1
	Konkurs na Producenta i Hodowcę Trzody Chlewnej	1	NZ		NZ
	Konkurs na Fermę i Hodowcę Bydła Mlecznego i Mięsnego	1	1		1



Zorganizowano i przeprowadzono szkolenia, konferencje i konkursy

Temat	Liczba	
	szkoleń	uczestników
Nowe technologie w ochronie pszenicy	2	23
Nowoczesne metody w żywieniu trzody chlewnej	1	15
Choroby zakaźne zwierząt a cross-compliance w gospodarstwach rolnych	1	15
Wymogi wzajemnej zgodności w gospodarstwach prowadzących produkcję zwierzęcą	1	30
Nowoczesne nawożenie roślin uprawnych	3	86
Obowiązujące wymagania w zakresie utrzymania bydła i trzody chlewnej. Programy rolnośrodowiskowe	1	20
Charakterystyka odmian najważniejszych gatunków roślin uprawnych. Wybrane zagadnienie z uprawy rzepaku ozimego	1	35
Prawidłowe żywienie i prawidłowy rozród warunkiem opłacalności w produkcji trzody chlewnej.	1	32
Nowoczesne metody sterowania rozrodem w produkcji trzody chlewnej	1	32
Wybrane zagadnienia z uprawy rzepaku ozimego	1	35
Znaczenie pszczół w rolnictwie i życiu człowieka	1	118
Zwalczanie biegunek u cieląt jako element odchowu. Wpływ chorób wymion na jakość pozyskiwanego mleka. Bhp w rolnictwie	2	40
Nawożenie upraw rolnych	1	30
Siarka i jej znaczenie w uprawie roślin rolniczych	1	37
Obowiązki rolnika wynikające z prowadzonych ubojów gospodarczych, zagospodarowania materiałów szczególnego ryzyka i chorób zwalczanych z urzędu	1	20
Najnowsze wyniki badań chorób płuc, cirkowirozy, aujeszkyego – ich zwalczanie, wyposażenie chlewni, a dobrostan zwierząt	1	78
Prawidłowe żywienie krów mlecznych	1	107
Wpływ dokarmiania dolistnego na plon i jakość INTERMAG, PIONEER kukurydza roślina przyszłości, dezynsekcja pomieszczeń magazynowych – AMAGRO	1	78
Zasada wzajemnej zgodności – cross compliance w gospodarstwach rolnych, PIONEER kukurydza roślina przyszłości , dezynsekcja pomieszczeń magazynowych – AMAGRO	1	32
Zasada wzajemnej zgodności –cross compliance – ochrona środowiska i dobrostan zwierząt	1	25
Najnowsze wyniki badań problemów związanych ze zdrowotnością bydła mlecznego	1	32
Uprawa nowych odmian pszenicy ozimej – wybrane zagadnienia z technologii uprawy. Nawożenie nowych odmian pszenicy ozimej	1	68
Choroba Aujeszkyego – zagrożenia w chowie trzody chlewnej	1	64
Prawidłowa uprawa rzepaku ozimego. Ochrona rzepaku ozimego.	1	78
Chów bydła mięsnego szansą poprawy efektywności wykorzystania użytków zielonych	1	78
Jak prowadzić łąn, zabiegi dojrzewających zbóż i rzepaku ozimego, wczesno wiosenne nawożenie azotowe	1	40
Wymogi wzajemnej zgodności cross-compliance w przypadku prowadzenia produkcji roślinnej w gospodarstwie	1	30
Pomiar wskaźników mikroklimatycznych w pomieszczeniach inwentarskich w celu poprawy warunków zoohigienicznych zgodnych z zasadami dobrostanu zwierząt	1	20
Analiza produkcji i wykorzystanie nawozów naturalnych w gospodarstwach rolnych oraz programy rolnośrodowiskowe	1	15

Temat	Liczba	
	szkoleń	uczestników
Dobrostan zwierząt w świetle wymogów - CC	2	32
Ochrona roślin w uprawie zbóż	2	31
Wozy paszowe i zadawanie TMR-u	1	134
Ogólne zasady KPR w ramach PROW 2007-2013	1	42
Mikroorganizmy dla współczesnego rolnictwa	1	25
Zabiegi agrotechniczne w oziminach. Nowe możliwości w zwalczaniu chwastów. Zmiany w dopłatach obszarowych	1	18
Jak poprawić łąn, który ucierpiał po zimie	1	10
Krycie cykliczne trzody chlewnej a wynik ekonomiczny w gospodarstwie	1	41
Analiza produkcji i wykorzystywania nawozów naturalnych w gospodarstwach rolnych	1	20
Nowe dodatki paszowe dla krów. Prowadzenie ewidencji przetwarzania i obrotu paszami. Żywnienie krów w okresie zimowym. Prowadzenie ewidencji przetwarzania i obrotu paszami	1	28
Wybrane zagadnienia z chowu i hodowli trzody chlewnej	1	30
Prawidłowa uprawa i ochrona zbóż, rzepaku ozimego i roślin okopowych	2	52
Euroraps	1	269
Prezentacja doświadczeń PDO i nowości na polu doświadczalnym OODR	1	473
Dzień Buraka	1	164
Dzień Kukurydzy	1	450
Konkurs „Złoty Kłós”	1	86
Szkolenie pszczelarskie	1	107
Konferencja rybacka	1	114
Konferencja „Chów i hodowla trzody chlewnej”	1	89
Supermleko 2012	1	105
RAZEM	57	3633

Działalność doświadczalna

Doświadczenia ścisłe

Z realizacji 6 doświadczeń ścisłych założonych jesienią 2011 roku, 3 doświadczenia zostały zlikwidowane (decyzja COBORU) ze względu na bardzo złe przezimowanie roślin. Ad 1-3 w doświadczeniach tych ponad 50% poletek wymarzło. Pozostałe 3 doświadczenia ze zbożami ozimymi prowadzone są zgodnie z instrukcją COBORU. Stan ozimin był przeciętny (najlepszy żyto ozime – najgorszy pszenżyto ozime). W miejscu zaoranych ozimin, po rzepaku ozimym zasiano rzepak jary, natomiast po przeoranej pszenicy ozimej – pszenice jarą. Doświadczenia te będą prowadzone jako demonstracje.

Doświadczenia ściśle – Porejestrowe Doświadczalnictwo Odmianowe

Lp.	Temat doświadczenia	PLAN			WYKONANIE		
		Jesień 2011	Wiosna 2012	Jesień 2012	Jesień 2011	Wiosna 2012	Jesień 2012
1	Porównanie plonowania 41 odmian rzepaku ozimego	1		1	*		1 ¹
2	Porównanie plonowania 32 odmian pszenicy ozimej na stanowisku po rzepaku ozimym – na 2 poziomach agrotechniki	1		1	*		1 ²
3	Porównanie plonowania 32 odmian pszenicy ozimej na stanowisku po pszenicy ozimej - na 1 poziomie agrotechniki	1		1	*		1 ²
4	Porównanie plonowania 16 odmian jęczmienia ozimego	1		1	1		1 ³
5	Porównanie plonowania 12 odmian żyta ozimego	1		1	1		1 ⁴
6	Porównanie plonowania 15 odmian pszenżyta ozimego	1		1	1		1 ⁵
7	Porównanie plonowania 10 odmian pszenicy jarej		1			1	
8	Porównanie plonowania 13 odmian jęczmienia jarego		1			1	
9	Porównanie plonowania 8 odmian owsa		1			1	
Razem		6	3	6	3	3	6

* doświadczenie zaorano w wyniku złego przezimowania

¹ doświadczenie z 31 odmian rzepaku ozimego

² doświadczenie z 11 odmianami jęczmienia ozimego

³ doświadczenie z 15 odmianami żyta ozimego

⁴ doświadczenie z 19 odmianami pszenżyta ozimego

⁵ doświadczenie z 19 odmianami pszenżyta ozimego

Pozostałe doświadczenia ściśle

Lp.	Temat doświadczenia	PLAN			WYKONANIE		
		Jesień 2011	Wiosna 2012	Jesień 2012	Jesień 2011	Wiosna 2012	Jesień 2012
1	Wpływ opóźnionego siewu żyta ozimego na plon ziarna 4 odmian żyta	1		-	1		-
2	Wpływ gęstości wysiewu na plon jęczmienia ozimego Bartosz	1		1	1		1
Razem		2		1	2		1

Doświadczenia łanowe i demonstracyjne

Doświadczenie „kolekcja odmian rzepaku ozimego” Ad 2 – jesienią założono 2 pola demonstracyjne, w wyniku złego przezimowania roślin jedną demonstrację częściowo zlikwidowano. W miejsce zlikwidowanych roślin założono demonstrację „Agrotechnika rzepaku jarego”.

Doświadczenia od Ad 20 do Ad 23 oraz Ad 26 – zostały zaorane ze względu na złe przezimowanie roślin. W miejsce zlikwidowanych doświadczeń założono doświadczenia ze zbożami jarymi (pszenica jara, jęczmień jary)

Doświadczenia Ad 29 „Kolekcja odmian pszenicy ozimej” zostało częściowo zlikwidowane, w miejscu przeoranych pszenic ozimych zasiano pszenicę jara.

Doświadczenia łanowe i demonstracyjne

Lp.	Temat doświadczenia	PLAN			WYKONANIE		
		Jesień 2011	Wiosna 2012	Jesień 2012	Jesień 2011	Wiosna 2012	Jesień 2012
1	Uprawa poplonu ścierniskowego na przyoranie	1		1	1		1
2	Kolekcja odmian rzepaku ozimego	2		1	1*		1
3	Wpływ terminu siewu na plon rzepaku ozimego	1		1	1		-
4	Wpływ obniżonej ilości wysiewu – 20 szt./m ² na plon rzepaku ozimego	1		1	1		-
5	Wpływ nawożenia siarką na plon rzepaku ozimego	1		1	1		1
6	Wpływ stosowanie preparatów przeciwko osypywaniu się nasion rzepaku ozimego na plon						1
7	Wpływ biostymulatorów na plon rzepaku ozimego						1
8	Wpływ preparatu Amalgerol Premium na plon rzepaku ozimego						1
9	Doświadczenie z zastosowaniem preparatów Probio Emy oraz Fito Doktor na rzepaku ozimym						1
10	Agrotechnika rzepaku jarego					1	
11	Wpływ biostymulatorów i nawozów dolistnych na plon pszenicy ozimej Arkadia						1
12	Wpływ zastosowania naturalnych preparatów mikrobiologicznych na zdrowotność i plon pszenicy ozimej Arkadia						1
13	Wpływ nawożenia dolistnego preparatami Amalgerol i Hi Phos na plon pszenicy ozimej KWS Magic						1
14	Agrotechnika pszenicy ozimej Bamberka						1
15	Wpływ nawozu pochodzenia naturalnego na plon pszenicy ozimej KWS Magic						1
16	Wpływ zastosowania systemu nawożenia AKRA w pszenicy ozimej KWS Magic						1

Lp.	Temat doświadczenia	PLAN			WYKONANIE		
		Jesień 2011	Wiosna 2012	Jesień 2012	Jesień 2011	Wiosna 2012	Jesień 2012
17	Wpływ zastosowania zaprawy ADOB na plon i zdrowotność pszenicy ozimej Matrix						1
18	Agrotechnika pszenicy ozimej Pannonia i Meteor						1
19	Wpływ terminu siewu na plon i jakość ziarna pszenicy ozimej Muszelka	1			**		
20	Wpływ gęstości wysiewu na plon ziarna pszenicy ozimej Muszelka	1			**		
21	Wpływ nawożenia mineralnego na plon pszenicy ozimej Muszelka	1			**		
22	Wpływ zastosowania biostymulatora Nano Gro na plonowanie pszenicy ozimej Muszelka	1			**		
23	Kolekcja odmian jęczmienia jarego					1	
24	Ocena przydatności biostymulatorów w łagodzeniu stresu monokulturowego na przykładzie pszenicy jarej Monsun		1			1	
25	Plonowanie pszenicy ozimej na stanowisku po burakach cukrowych, zasianej w opóźnionym terminie siewu	1		1	**		1
26	Agrotechnika pszenicy jarej Bombona i Ostka Smolicka					1	
27	Kolekcja odmian pszenicy jarej					1	
28	Kolekcja odmian pszenicy ozimej	2		1	1*		1
29	Agrotechnika jęczmienia ozimego	2		1	2		1
30	Kolekcja odmian buraka cukrowego		1			1	
31	Kolekcja odmian pszenicy jarej					1	
32	Agrotechnika pszenicy jarej Monsun i Bombona		1			1	
33	Demonstracja roślin energetycznych założona latem 2009 r.	1 - plantacja istnieje	1 ⁺			1	
34	Demonstracja roślin strączkowych		1			1	
Razem		16	5	8	8	10	18

⁺ dosiew/dosadzenie roślin do istniejącej plantacji

* jedno doświadczenie - częściowa likwidacja ze względu na złe przetrzymywanie roślin

** likwidacja

– zakończenie badań

Plonowanie roślin energetycznych – współpraca z RCE

Gatunek		Plon zielonej masy		Wyniki – 15.11.2012r.	
		dt/ha		% s.m.	plon s.m.
Rośliny wieloletnie					
1.	Mozga trzcinowata	87		83,8	72,9
2.	Kostrzewa trzcinowata	70		83,7	58,6
3.	Palczatka Gerarda	130		83,4	108,4
4.	Spartina preriowa	263		66,8	175,7
5.	Miskant olbrzymi	489		63,7	311,5
6.	Ślazier pensylwański	200		81,5	163,0
7.	Róża wielokwiatowa	178		72,9	129,8
8.	Rdest sachaliński	150		76,7	115,1
9.	Topinambur	104		80,2	83,4
10.	Proso różgowe	125		84,5	105,6
Rośliny jednoroczne					
1.	Sorgo Rona 1	329		34,4	113,2
2.	Sucrosorgo	410		28,8	118,1

Sekcja Laboratoryjna

Laboratorium wykonało analizy gleby, paszy oraz ziarna zbóż.

W zakresie analiz gleb oznaczono:

- odczyn (pH) w 1 nKCl
- zawartość przyswajalnych dla roślin form P, K, Mg.

W paszach wykonano analizę podstawową i w oparciu o wykonane analizy chemiczne wyliczono wartość pokarmową dla danej paszy.

W ziarnie zbóż oznaczono parametry jakościowe.

Wyniki zrealizowanych prac

Rodzaj prób	Szacowana ilość prób (szt.)			Wykonanie (szt.)		
	działalność statutowa	działalność komercyjna	Razem	działalność statutowa	działalność komercyjna	Razem
Kiszonki, zielonki, mieszanki treściwe i inne	75	100	175	47	82	129
Gleba	1500	2000	3500	311	5116	5427
Pszenica - ziarno	200	1000	1200	73	466	539
Jęczmień - ziarno		320	320	15	261	276
Ziarno zbóż (pszenica, jęczmień, żyto, pszenżyto, owies)	50	315	365	-	120	120
RAZEM	1825	3735	5560	446	6045	6491

Inne zadania wykonane przez specjalistów Działu:

- przeprowadzono 35 wykładów podczas kursów chemizacyjnych,
- wspólnie z firmą RAPOOL zorganizowano szkolenie dot. uprawy rzepaku ozimego, w którym uczestniczyło 92 osoby,
- udział w komisjach gminnych szacujących szkody w rolnictwie,
- opracowano miesięczne i kwartalne informacje do GUS,

- założono i prowadzono książki polowe,
- opracowano wyniki doświadczeń terenowych za rok 2011,
- udział w lustracji doświadczeń Porejestrowego Doświadczalnictwa Odmianowego,
- udział w pracach Opolskiego Zespołu Porejestrowego Doświadczalnictwa Odmianowego,
- opracowanie sprawozdania dla Zakładów Azotowych Kędzierzyn S.A.,
- zorganizowano spotkania organizacyjnego z firmami, opracowano protokoły ze spotkań,
- opracowanie pytań i udział w komisji Olimpiady Młodych Producentów Rolnych,
- przeprowadzono wykłady i warsztaty w zakresie agronomii i upraw roślin energetycznych,
- Terenowy Zespół Doradztwa w Krapkowicach zorganizował wyjazd z rolnikami na wystawę maszyn Agrotech Kielce 2012,
- współpracowano z Uniwersytetem Przyrodniczym we Wrocławiu odnośnie upraw roślin energetycznych, ograniczania agrofagów, nawożenia upraw oraz wykorzystywania popiołu ze spalania biomasy jako pełnowartościowego nawozu,
- współpracowano z Instytutem Chemicznej Przeróbki Węgla w Zabrze odnośnie energetycznego wykorzystania produktów ubocznych rolnictwa,
- zorganizowano seminarium wyjazdowe dla doradców pn. „PROW 2007-2013 – Najlepsze przykłady zrealizowane w ramach działania „Różnicowanie w kierunku działalności nierolniczej” w woj. opolskim i lubuskim”,
- zorganizowano stoisko informacyjne dotyczące PROW 2007-2013 podczas Dni Kukurydzy,
- udział w:
 - Dniach Pola: BASF, Sumi-Agro Poland, KWS Polska, KWS Lochow,
 - Targach – Opolagra,
 - seminarium wyjazdowym do Instytutu Ochrony Roślin w Kromerizu (Czechy),
 - konferencji Du Pont,
 - szkoleniu promotorów kukurydzy,
 - forum biomasy,
 - szkoleniu organizowanym przez NU Agrar (współorganizowanym przez TZD Prudnik i Nysa),
 - szkoleniu nt. „Bilansowanie żywienia bydła mlecznego o wysokiej wydajności w systemie INRA”,
 - szkoleniu „Prowadzenie doświadczeń PDOiR”,
 - seminarium nt. „Podsumowanie wyników Oceny wartości użytkowej bydła mlecznego za rok 2011”,
 - szkoleniu w zakresie integrowanej produkcji
 - dniach pola „Uprawa soi” w Głubczycach,
 - wyjeździe studyjnym pn. „Podróż studyjna z zakresu odnawialnych źródeł energii”,
 - seminarium „Nowa droga dla rolnictwa”,
 - szkoleniu dot. ubezpieczenia upraw,
 - szkoleniu nt. „Haploidyzacja roślin wyższych”,

- szkoleniu nt. „Biogazownie szansą dla rolnictwa i środowiska”,

A. Grupy tematyczne

Celem działania grup tematycznych jest stopniowa integracja społeczności producentów rolnych ukierunkowana na wzajemne współdziałanie w obszarze tego samego rynku.

Koordinacja zadań w grupach tematycznych zmierza do scalania tych obszarów, które wymagają ciągłej modernizacji i unowocześniania. Doradztwo technologiczne, nawozowe, organizacyjno-ekonomiczne w sposób bezpośredni wpływa na realizację działań w grupie i bezpośrednio przekłada się na zastosowanie wspólnie wypracowanych wyników do swojego otoczenia. Wymiana wzajemnych doświadczeń, promocja oraz upowszechnianie dobrych praktyk poprzez szkolenia i seminaria w grupach, rekomenduje do lepszego gospodarowania w produkcji, nowoczesnego podejścia do sprzedaży i sprzyja zwiększeniu świadomości producentów.

Lp.	Działanie/Nazwa grupy tematycznej	Plan	Wykonanie
1	Perspektywy produkcji pszenicy jakościowej - nowe technologie	12	12
2	Produkcja truskawek wysokiej jakości	1	1
3	Poprawa opłacalności produkcji rzepaku	5	5
4	Wysokie plony buraków cukrowych	1	1
5	Nowoczesne doradztwo przy produkcji kukurydzy na ziarno	2	2
6	Produkcja zbóż metodami ekologicznymi	1	1
7	Doradztwo technologiczne, nawozowe przy produkcji warzyw gruntowych	1	1
8	Wykorzystanie biomasy na cele energetyczne z trwałych UŻ	1	NZ*
9	Popularyzacja programów rolnośrodowiskowych	6	5*
10	Produkcja miodu i produktów pszczelich	1	1
11	Nowoczesne doradztwo z zakresu produkcji trzody chlewnej	8	8
12	Nowoczesne doradztwo dla producentów mleka	5	5
13	Wielofunkcyjny rozwój wsi - Grupa Odnowy Wsi Kujakowice	1	1
14	Agroturystyka – promocja wypoczynku na wsi	3	3
15	Higiena i estetyka zagród	4	4
16	Zdrowy styl życia i aktywność fizyczna	2	2
17	Tradycyjny Produkt Lokalny	3	3
RAZEM		57	55

Uwagi:

Z zaplanowanych na 2012 r. 57 grup tematycznych wykonano zadania w 55. Osoba prowadząca grupę tematyczną pn. „Wykorzystanie biomasy na cele energetyczne z trwałych UŻ” przebywa na urlopie macierzyńskim, osoba prowadząca grupę tematyczną pn. „Popularyzacja programów rolnośrodowiskowych” zwolniła się z pracy.

2. Dział Ekonomiki i Przedsiębiorczości

Jednym z celów działania Działu jest podnoszenie poziomu zarządzania gospodarstwem rolnym oraz poprawa konkurencyjności gospodarstw.

Analiza dochodów i kosztów działalności rolniczej jest niezbędna do obiektywnej oceny sytuacji ekonomicznej gospodarstw rolnych. Kalkulacje rolnicze, raporty kosztów i dochodów oraz inne analizy pomagają rolnikom w podejmowaniu bieżących decyzji i planowaniu. Rolnicy są zainteresowani uzyskiwaniem informacji oraz doradztwem w zakresie najbardziej dochodowych działalności produkcyjnych, występujących w gospodarstwie, stąd formułowane opracowania, kalkulacje i analizy są niezbędnymi czynnościami zmierzającymi do podniesienia świadomości zainteresowanych w zarządzaniu gospodarstwem rolnym. Opracowania mają na celu ustalenie skutków zmian ekonomicznych, optymalnego poziomu intensywności produkcji oraz doboru odpowiedniej technologii.

Prowadzenie rachunkowości rolnej FADN jest elementem europejskiego systemu danych rachunkowych zbieranych z gospodarstw rolnych i jest niezbędnym narzędziem do oceny funkcjonowania i tworzenia Wspólnej Polityki Rolnej, jest on obowiązkowy i nałożony na każde państwo członkowskie Unii Europejskiej odpowiednimi przepisami prawa.

Ponadto Ośrodek prowadzi działania zmierzające do gromadzenia informacji rynkowej o cenach skupu i zaopatrzenia w środki do produkcji rolnej na terenie województwa opolskiego w formie wkładki do „Kurier Rolniczego”. Uczestniczy w ogólnokrajowym systemie informacji rynkowej o kształtowaniu się cen rynkowych podstawowych produktów rolnych z wykorzystaniem sieci internetowej.

W dniu 24.06.2012r. po raz XIX rozstrzygnięto wojewódzki konkurs o miano najlepszego rolnika i firmy przetwórstwa rolno - spożywczego i usług - AgroLiga. Do konkursu zakwalifikowano 9 gospodarstw indywidualnych i 4 firmy przetwórstwa rolno – spożywczego i usług. Komisja po przeprowadzeniu lustracji wyłoniła zwycięzców:

W kategorii Rolnicy indywidualni:

- I Miejsce i tytuł Mistrza AgroLigi 2012 – Monika i Hubert Wieczorek – Kościeliska, gm. Radłów, pow. oleski
- II Miejsce – Sabina i Hubert Mróz – Żelazna, gm. Dąbrowa, pow. opolski
- III Miejsce
Jadwiga i Marek Wiecha – Czaple Stare, gm. Kluczbork, pow. kluczborski
Gosp. rodzinne: Zofia i Tadeusz Hanusiak, Beata i Łukasz Hanusiak - Słoków, gm. Lubrza, pow. prudnicki

W kategorii Firm przetwórstwa rolno – spożywczego i usług:

- I Miejsce i tytuł Mistrza AgroLigi 2012 – Zakład Przetwórstwa Drobiowego FEKS Franciszek Wączek – Mirowszczyzna, gm. Rudniki, pow. oleski
- II Miejsce
 - GŁADYSZ agro – Edward Gładysz Handlowo – Usługowe Przedsiębiorstwo Przetwórcze Bobrowa, gm. Rudniki, pow. oleski
 - Zakład Masarski – Piotr Ploch – Staniszcze Wielkie, gm. Kolonowskie, pow. strzelecki
- III Miejsce – Helixia Sp. J. A. Minossora i wspólnicy – Oldrzychowice, gm. Lewin Brzeski, pow. brzeski



Wyniki zrealizowanych prac

Lp.	Działanie	Plan OODR	Ilość zadań wykonanych przez		
			Specjalistów zakładowych	TZD razem	OODR razem
I.	Ocena możliwości rozwoju gospodarstw	8328	1737	7186	8923
1.	Porady i konsultacje	7020	653	6737	7390
2.	Opracowania:	1212	1083	354	1437
a	analizy w ramach prowadzenia gospodarstw wdrożeniowych	800	494	354	848
	analiza dochodu rolniczego	88	44	44	88
	analiza wydajności pracy	88	44	44	88
	analiza kosztów bezpośrednich	88	44	44	88
	analiza dopłat do produkcji oraz do działalności inwestycyjnych	88	44	44	88
	obliczanie kosztów produkcji	448	318	178	496
b	kalkulacje kosztów	412	589		589
	podstawowych roślin i zwierząt	244	409		409
	mleka, żywca, roślin i NPK w nawozach organicznych	168	180		180
3.	Szkolenia	95		95	95
	Korzyści prowadzenia rachunkowości w zarządzaniu gospodarstwem rolnym	2		2	2
	Ocena gospodarstwa rolnego na podstawie Raportu Indywidualnego	44		45	45
	Rachunek Ekonomiczny - jego zastosowanie w zarządzaniu gospodarstwem rolnym	44		45	45
	Sytuacja ekonomiczna gospodarstw rolnych - opłacalność produkcji rolniczej - zboża, rzepak, mleko, trzoda chlewna	5		3	3
4.	Konkurs Agroliga	1	1		1
II.	System zbierania i wykorzystania Danych Rachunkowych z Gospodarstw Rolnych – Polski FADN				
1.	Prowadzenie rachunkowości rolnej				
	Zbieranie danych rachunkowych w 2012 roku	900	450	450	900
	Dostarczanie danych za 2011 rok	886	443	443	886
2.	Szkolenia	738	2	736	738
	Korzyści dla gospodarstwa rolnego z tytułu prowadzenia rachunkowości rolnej Polski FADN	363		362	362
	Ocena gospodarstwa rolnego na podstawie Raportu Indywidualnego	362	2	362	364
	Rachunkowość rolna - zasady i efekty jej prowadzenia	13		12	12
III.	System informacji rolniczej	1450	334	1344	1678
1.	Porady i konsultacje	710	270	652	922
2.	Opracowania	740	64	692	756
	Meldunki targowiskowe	156	52	104	156
	Notowania cen środków do produkcji rolnej	48	4	44	48
	Badanie koniunktury w rolnictwie	440		456	456
	Notowania cen nawozów mineralnych dla CDR Brwinów	96	8	88	96
IV.	Upowszechnienie wiedzy o podatkach i ubezpieczeniach w rolnictwie	565	131	789	920
1.	Porady i konsultacje	560	131	785	916

Lp.	Działanie	Plan OODR	Ilość zadań wykonanych przez		
			Specjalistów zakładowych	TZD razem	OODR razem
2.	Szkolenia	5		4	4
	Ubezpieczenia w gospodarstwie rolnych w tym dotowane ubezpieczenia rolne - korzyści czy obowiązek wynikający z ustawy	2		3	3
	Podatek VAT wpływem czy wydatkiem dla gospodarstwa rolnego	3		1	1

Zorganizowano i przeprowadzono szkolenia specjalistyczne

Temat szkolenia	Liczba	
	szkoleń	uczestników
Korzyści z prowadzenia rachunkowości w zarządzaniu gospodarstwem rolnym	2	60
Ocena gospodarstwa rolnego na podstawie Raportu Indywidualnego w ramach oceny możliwości rozwoju gospodarstw	45	126
Ocena gospodarstwa rolnego na podstawie Raportu Indywidualnego w ramach prowadzenia rachunkowości rolnej	364	368
Rachunek ekonomiczny i jego zastosowanie w zarządzaniu gospodarstwem rolnym	45	157
Sytuacja ekonomiczna gospodarstw rolnych – opłacalność produkcji rolniczej – zboża, rzepak, mleko, trzoda chlewna	3	14
Korzyści z prowadzenia rachunkowości w gospodarstwie rolnym Polski FADN	362	362
Rachunkowość rolna zasady i efekty jej prowadzenia	12	25
Ubezpieczenia w gospodarstwach rolnych w tym dotowane ubezpieczenia rolne – korzyści czy obowiązek wynikający z ustawy	2	39
Ubezpieczenia w gospodarstwach rolnych	1	20
Podatek VAT wpływem czy wydatkiem dla gospodarstwa rolnego	1	12
RAZEM	837	1183



Zbiorcze zestawienie wyników ekonomicznych gospodarstw wdrożeniowych na przestrzeni lat

Lp.	Kierunek produkcji	Rok	Powierzchnia gospodarstwa		DJP ogółem na 1 gospodarstwo	Razem przychody na 1 gospodarstwo	Razem wydatki na 1 gospodarstwo	Wyniki ekonomiczne					Nawożenie NPK w kg/ha
			ha fiz.	ha przel.				Dochód gospodarstwa na 1 ha	Dochód gospodarstwa na 1 godz. pracy	Koszt wytworzenia 1 zł produkcji	Wskaźnik opłacalności w %	Udział dopłat w przychodach	
1	Bydło	2008	46,64	47,81		285 681	127 389	3 394					
2		2009	49,63	46,22		319 748	157 471	3 270					
3		2010	40,85	43,05	37,81	302 673	121 473	3 555	38,62	0,60	192	13,7	209
4		2011	40,93	43,18	34,11	331 719	148 625	3 693	43,13	0,64	183	14,7	227
5	Trzoda chlewna	2008	58,28	52,69		256 246	158 152	1 683					
6		2009	59,38	54,56		343 598	213 121	2 197					
7		2010	59,23	53,71	32,43	456 070	247 440	3 057	33,06	0,80	162	23,7	193
8		2011	64,59	56,54	31,54	547 703	302 481	3 270	78,57	0,74	160	16,2	199
9	Wielokierunkowe	2008	116,45	139,01		513 472	252 115	2 244					
10		2009	82,26	96,43		383 339	202 961	2 193					
11		2010	90,34	107,79	9,03	499 468	239 545	2 389	76,20	0,71	174	19,6	240
12		2011	84,71	101,6	7,60	564 828	267 769	2 946	81,73	0,69	178	18,8	251
13	Wszystkie kierunki razem	2008	73,79	79,84	0,00	351 800	179 219	2 440	0,00	0,00	0	0,0	0
14		2009	63,76	65,74	0,00	348 895	191 184	2 553	0,00	0,00	0	0,0	0
15		2010	63,47	68,18	26,42	419 404	202 819	3 000	49,29	0,70	176	19,0	214
16		2011	63,41	67,11	24,42	481 417	239 625	3 303	67,81	0,69	174	16,6	226

Koszty własne produkcji roślinnej na podstawie obliczeń Opolskiego Ośrodka Doradztwa Rolniczego w Łosiowie za 2011r.

Lp.	Roślina	Ilość obliczeń	średni plon w dt	średni koszt 1 dt w zł	Kształtowanie się kosztów w zależności od plonów dt/ha w zł																	
					3	10	15	20	25	30	35	40	45	50	55	60	70	80	90	100	110	120
1	Pszenica ozima	32	70,7	49,99						117,8	101,0	88,4	78,5	70,7	64,3	58,9	50,5	44,2	39,3	35,3	32,1	
2	Pszenica jara	4	66,9	49,76						111,0	95,1	83,2	74,0	66,6	60,5	55,5	47,6	41,6				
3	Jęczmień ozimy	5	56,6	46,99						88,7	76,0	66,5	59,1	53,2	48,4	44,3	38,0	33,2	29,6			
4	Jęczmień jary	8	42,4	50,88						71,9	61,6	53,9	47,9	43,1	39,2	36,0	30,8	27,0				
5	Pszenżyto ozime	8	53,1	52,96						93,7	80,3	70,3	62,5	56,2	51,1	46,9	40,2	35,2				
6	Prszenżyto jare	1	62,0	51,16						105,7	90,6	79,3	70,5	63,4	57,7	52,9	45,3	39,6				
7	Żyto ozime	5	39,7	73,35						97,1	83,2	72,8	64,7	58,2	52,9	48,5	41,6	36,4				
8	Owies	3	38,0	74,70						94,6	81,1	71,0	63,1	56,8	51,6	47,3	40,6	35,5				
9	Mieszanka zożowo - strączkowa	4	63,1	41,91						88,2	75,6	66,1	58,8	52,9	48,1	44,1	37,8	33,1				
10	Mieszanka zbożowa	2	41,0	81,43						111,3	95,4	83,5	74,2	66,8	60,7	55,6	47,7	41,7				
11	Rzepak ozimy	17	33,2	95,61			211,6	158,7	127,0	105,8	90,7	79,4	70,5	63,5	57,7							
12	Gorczyca	1	12,0	231,14		277,4	184,9	138,7	110,9	92,5	79,2	69,3	61,6									
13	Groch siewny i pastewny	3	31,6	101,82		321,8	214,5	160,9	128,7	107,3	91,9	80,4	71,5	64,4								
14	Gryka	1	8,0	199,57		159,7	106,4	79,8	63,9	53,2	45,6	39,9	35,5	31,9								
15	Bobik	1	26,7	111,87			199,1	149,3	119,5	99,6	85,3	74,7	66,4	59,7								
16	Siano łąkowe	6	77,7	57,44						148,8	127,5	111,6	99,2	89,3	81,1	74,4	63,8	55,8	49,6	44,6	40,6	37,2
17	Kukurydza na ziarno	11	111,7	47,14						175,5	150,4	131,6	117,0	105,3	95,7	87,8	75,2	65,8	58,5	52,7	47,9	43,9
18	Szczaw	1	8,0	621,51		497,2	331,5	248,6	198,9	165,7	142,1	124,3	110,5	99,4	90,4							
19	Łubin żółty	2	13,2	141,66		187,0	124,7	93,5	74,8	62,3	53,4	46,7	41,6	37,4	34,0	31,2	26,7	23,4				
Lp.	Roślina	Ilość obliczeń	średni plon w dt	średni koszt 1 dt w zł	Kształtowanie się kosztów w zależności od plonów dt/ha w zł																	
					30	50	100	150	200	250	300	350	400	450	500	550	600	650	700	750	800	900
20	Kukurydza na kiszonkę	9	641,7	6,07					19,5	15,6	13,0	11,1	9,7	8,7	7,8	7,1	6,5	6,0	5,6	5,2	4,9	4,3
21	Ziemniaki	9	362,4	28,20			102,2	68,1	51,1	40,9	34,1	29,2	25,5	22,7	20,4							
22	Marchew jadalna	1	500,0	39,32				98,3	78,6	65,5	56,2	49,2	43,7	39,3	35,7	32,8						
23	Pietruszka korzeniowa	1	200,0	178,03			356,1	237,4	178,0	142,4	118,7	101,7	89,0									
24	Cebula	1	300,0	46,52				69,8	55,8	46,5	39,9	34,9	31,0	27,9								
25	Burak pastewny	1	590,0	6,34					15,0	12,5	10,7	9,4	8,3	7,5	6,8	6,2	5,8	5,3	5,0			
26	Burak cukrowy - korzeń	6	733,6	9,02						22,1	18,9	16,5	14,7	13,2	12,0	11,0	10,2	9,5	8,8			

W ramach drugiego celu działania, którym jest przygotowanie rolników do korzystania z mechanizmów Wspólnej Polityki Rolnej, zadania Działu skupiały się przede wszystkim na edukacji rolników i mieszkańców obszarów wiejskich o funduszach dla wsi i rolnictwa. Udzielano porad i konsultacji, sporządzano opracowania oraz prowadzono szkolenia specjalistyczne.

Wyniki zrealizowanych prac

Lp.	Działanie	Plan OODR	Ilość zadań wykonanych przez		
			Specjalistów zakładowych	TZD razem	OODR razem
I.	Edukacja rolników i mieszkańców obszarów wiejskich o funduszach dla wsi i rolnictwa wynikających ze Wspólnej Polityki Rolnej	7647	515	7875	8390
1.	Porady i konsultacje	3970	398	4237	4635
2.	Opracowania:	3665	116	3616	3732
	Wypełnianie wniosków o pomoc finansową z funduszy unijnych i krajowych dla rolników	3340	116	3486	3602
	Ocena gospodarstw w ramach dostosowania gospodarstwa rolnego do minimalnych norm i wymogów wzajemnej zgodności i BHP	325		130	130
3.	Szkolenia	12	1	22	23
	Pozyskiwanie środków finansowych ze źródeł krajowych i UE	7		11	11
	Zasada Wzajemnej Zgodności oraz BHP w gospodarstwie rolnym	5	1	11	12

Zorganizowano i przeprowadzono szkolenia specjalistyczne

Temat szkolenia	Liczba	
	szkoleń	uczestników
Bezpieczeństwo i higiena pracy w gospodarstwie rolnym w ramach wymogów wzajemnej zgodności oraz ubezpieczenia gospodarstw rolnych	1	30
Zasady wzajemnej zgodności i BHP w gospodarstwie rolnym	4	110
Zasada wzajemnej zgodności – zmiany od 01.01.2013 r.	1	20
Zasady wzajemnej zgodności - cc	1	8
Dopłaty bezpośrednie a zasada wzajemnej zgodności w gospodarstwach rolnych	4	80
Zasady udzielania kredytów w 2012 r. przez Bank Spółdzielczy w Namysłowie	1	120
Kredyty preferencyjne na zakup ziemi	1	8
Zmiany w dopłatach obszarowych i programach RS na 2012r.	1	23
Pozyskiwanie środków finansowych ze źródeł krajowych i UE	2	48
Programy rolnośrodowiskowe	2	42
Zasady przyznawania płatności bezpośrednich i rolnośrodowiskowych a obowiązek spełniania zasad cross – compliance	1	27

Temat szkolenia	Liczba	
	szkoleń	uczestników
Pozyskiwanie środków finansowych na modernizację gospodarstw rolnych	1	10
Pozyskiwanie środków finansowych na pozostałe działania z PROW 2007-2013	1	6
Mikroelementy w rolnictwie, ochrona rzepaku ozimego, kukurydzy, pszenicy ozimej, buraków cukrowych	1	31
Najlepsze praktyki rolnicze ograniczające skażenie wód składnikami nawozowymi	1	34
RAZEM	23	597

Inne zadania wykonane przez specjalistów Działu

- W dwóch gospodarstwach demonstracyjnych prowadzono prace związane z ochroną wód i gleb zlewni Bałtyku przed zanieczyszczeniami azotanami pod nadzorem Centrum Doradztwa Rolniczego Oddział Radom.
- Przeprowadzono szkolenie dla 34 uczestników na temat „Najlepsze praktyki rolnicze ograniczające skażenie wód składnikami nawozowymi” w ramach programu Baltic Deal.

3. Dział Rozwoju Obszarów Wiejskich, Ekologii, Ochrony Środowiska i Regionalne Centrum Ekoenergetyki

Jednym z celów działania Działu jest wspieranie rozwoju obszarów wiejskich w zakresie ekologii i ochrony środowiska. Prowadzono działania na rzecz zrównoważonego rozwoju i zachowania bioróżnorodności, rozwoju nowoczesnych gospodarstw ogrodniczych oraz realizacji przedsięwzięć rolnośrodowiskowych. W ramach poszczególnych działań udzielano porad na temat: prowadzenia ekologicznego gospodarstwa rolnego, systemów jakości żywności, walki ze szkodnikami i chorobami upraw ogrodniczych oraz pakietów programu rolnośrodowiskowego, ponadto przeprowadzono lustracje gospodarstw ogrodniczych, założono doświadczenia na uprawach z użyciem mikroorganizmów oraz doświadczeń w uprawach szklarniowych i ziół, jak również opracowywano wnioski i plany rolnośrodowiskowe. Przeszkolono rolników ekologów w zakresie zagadnień produkcyjnych, marketingu i możliwości rozwoju rolnictwa ekologicznego, producentów warzyw w zakresie konwencjonalnej i ekologicznej uprawy warzyw, zorganizowano także szkolenia z zakresu zmian przepisów obowiązujących w Programie Rolnośrodowiskowym 2007-2013.

Zorganizowano konkurs Wzorowy Ogródnik. Tytuł Wzorowego Ogródnika na szczeblu krajowym otrzymał Pan Marian Kałka z Osieka w kategorii „Rośliny ozdobne pod osłonami” a nominację do tytułu Wzorowy Ogródnik i Grawerton Pan Hubert Furs z Grodkowa w kategorii „Szkółkarstwo”.

Przeprowadzono konkurs „Najlepsze gospodarstwo ekologiczne”. Laureatami w kategorii „ekologia-środowisko” zostali:

- I miejsce – Gospodarstwo Państwa Witolda i Barbary Stodoła z Bogdańcownic
- II miejsce gospodarstwo Państwa Erny i Zygmina Hink z Starych Budkowic
- III miejsce Gospodarstwo Pana Mariusza Zajaca z miejscowości Satry Las

Laureaci w kategorii „ekologiczne gospodarstwo towarowe”:

- I miejsce – Gospodarstwo Pana Witolda Kosler-Dragan z miejscowości Równe
- II miejsce – Gospodarstwo Pana Janusza Zajac z Ligoty Bialskiej
- III miejsce gospodarstwo Pana Piotra Dziedzica z Gosciejowic.

Wyniki zrealizowanych prac

Lp.	Działanie	Plan OODR	Ilość zadań wykonanych przez		
			Specjalistów zakładowych	TZD razem	OODR razem
I.	Działania na rzecz zrównoważonego rozwoju i zachowania bioróżnorodności	2041	344	4508	4852
1.	Wspieranie proekologicznych metod produkcji rolnej	57	36	183	219
a.	Porady i konsultacje	42	29	163	192
b.	Lustracje w gospodarstwach ekologicznych	12	5	20	25
c.	Konkurs Najlepsze gospodarstwo ekologiczne	1	1		1
d.	Seminarium Współczesne rolnictwo ekologiczne	1	1		1
e.	Szkolenie Podstawy rolnictwa ekologicznego	1	NZ		NZ
2.	Rozwój nowoczesnych gospodarstw ogrodniczych	331	211	216	427
a.	Porady i konsultacje	290	192	177	369
b.	Lustracje w gospodarstwach ogrodniczych	12	13	18	31
c.	Konkurs Wzorowy ogrodnik	1	1		1
d.	Seminarium Nowoczesna produkcja owoców	1	1		1
e.	Szkolenie dla producentów warzyw	1	1		1
f.	Wdrożenia:	25	2	21	23
	<i>Nowoczesne uprawy w gospodarstwach ogrodniczych</i>	<i>13</i>	<i>1</i>	<i>11</i>	<i>12</i>
	<i>Prowadzenie gospodarstw ogrodniczych</i>	<i>12</i>	<i>1</i>	<i>10</i>	<i>11</i>
g.	Targi ogrodnicze "Wiosna Kwiatów"	1	1		1
3.	Realizacja przedsięwzięć rolnośrodowiskowych	1640	96	4097	4193
a.	Koordinacja programu rolnośrodowiskowego	12	1	11	12
b.	Porady i konsultacje	710	45	2574	2619
c.	Szkolenia na temat programów rolnośrodowiskowych	12		21	21
d.	Seminarium Program rolnośrodowiskowy dla rolników i doradców	1	1		1
e.	Opracowania:	905	49	1491	1540
	<i>wniosek nowy</i>	<i>107</i>		<i>212</i>	<i>212</i>
	<i>wniosek kontynuacyjny</i>	<i>681</i>	<i>30</i>	<i>597</i>	<i>627</i>
	<i>plan nowy</i>	<i>102</i>	<i>7</i>	<i>293</i>	<i>300</i>
	<i>aktualizacja planu</i>		<i>12</i>	<i>134</i>	<i>146</i>
	<i>prowadzenie rejestru działań rolnośrodowiskowych</i>			<i>6</i>	<i>6</i>
	<i>plan nawozowy</i>	<i>15</i>		<i>249</i>	<i>249</i>
4.	Prowadzenie rejestru działań rolnośrodowiskowych	13	1	12	13

Zorganizowano i przeprowadzono szkolenia specjalistyczne

Temat	Liczba	
	szkoleń	uczestników
Programy rolnośrodowiskowe	7	222
Źródła energii odnawialnej w gospodarstwie rolnym	1	35
Szkolenie z zakresu BHP w rolnictwie	1	30
Pakiety i warianty w programach rolno środowiskowych	1	17
Zmiany we wnioskach o dopłaty bezpośrednie i rolno środowiskowe w 2012 r.	1	15
Prowadzenie działalności rolniczej a ochrona środowiska	1	29
Aktualności dotyczące Programu Rolnośrodowiskowego – rejestr działalności rolnośrodowiskowej	1	42
Ogólne zasady PROW 2007-2013	1	12
Programy rolno środowiskowe-rolnictwo zrównoważone	1	102
Zmiany w programach rolno środowiskowych – rolnictwo zrównoważone	2	53
Program rolno środowiskowy 2007-2013 – zasady obowiązujące w 2012 r.	2	60
Warzywa w uprawie konwencjonalnej i ekologicznej	1	45
Program rolno środowiskowy sposobem wsparcia rolnictwa	1	118
Współczesne rolnictwo ekologiczne – zagadnienia produkcyjne, możliwości rozwoju, marketing	1	54
Akademia edukacyjna RCE „W przyjaźni ze słońcem”	2	65
Wybrane zagadnienia dotyczące OZE dla uczniów szkół podstawowych	2	61
Dopłaty bezpośrednie i rolno środowiskowe	1	15
Program rolno środowiskowy 2007-2013.-Rolnictwo Zrównoważone, Ochrona Gleb i Wód – wymagania	1	28
Stosowanie środków ochrony roślin	5	121
Seminarium „Wpływ zachwaszczenia na czynniki chorobotwórcze w uprawie truskawek”	1	62
Szkolenie z zakresu odnawialnych źródeł energii a ochrona środowiska	1	60
Szkolenia dla liderów i opiekunów klubów 4H nt. działalności klubów 4H i jej wpływu na rozwój regionu	1	18
RAZEM	36	1264

Drugim celem działania jest podnoszenie wiedzy w zakresie innowacyjności i przedsiębiorczości na obszarach wiejskich. Prace skupiały się na działaniach na rzecz rozwoju odnawialnych źródeł energii poprzez wsparcie rozwoju OZE w ramach działalności Regionalnego Centrum Ekoenergetyki oraz edukacji w zakresie nowoczesnego budownictwa, kształtowania krajobrazu z zachowaniem ładu przestrzennego i ochrony środowiska. Udzielano doradztwa w zakresie zastosowania odnawialnych źródeł energii w gospodarstwie w celu ograniczenia zużycia energii: realizacja biogazowni rolniczej, produkcja ciepłej wody użytkowej, zastosowanie pomp ciepła do ogrzewania budynków, jak również na temat zagospodarowania pustych obiektów inwentarskich, gospodarczych i magazynowych na terenie gospodarstwa w celu nadania im nowej funkcji użytkowej. Założono wdrożenia OZE w celu określenia ich wpływu na ograniczenie zużycia energii.

W ramach rozwoju OZE przeprowadzono konkursy wiedzy o OZE dla 15 Liceów Ogólnokształcących woj. opolskiego z których laureatami zostali:

- I miejsce – Martin Waławczyk – Zespół Szkół w Oleśnie – I Liceum Ogólnokształcące im. Lotników Polskich w Oleśnie
- II miejsce – Katarzyna Koc – Publiczne Liceum Ogólnokształcące nr 3 im. M. Skłodowskiej-Curie w Opolu
- III miejsce – Nela Lejczak – I Liceum Ogólnokształcące im. J. Iwaszkiewicza w Namysłowie.

Przeprowadzono konkurs „Gospodarstwo Rolne Przyjazne Środowisku”. Laureaci konkursu:

- I miejsce

Gospodarstwo Pana Huberta Wieczorka z miejscowości Radłów

Gospodarstwo Pana Reinharda Wollny z miejscowości Nowa Wieś Prudnicka

- II miejsce

Gospodarstwo Państwa Ireny i Joachima Mrugalla z miejscowości Lasowice Wielkie

Gospodarstwo Państwa Andrzeja i Magdaleny Datko z miejscowości Żłinice

- III miejsce – Gospodarstwo Pana Marka Pazdziora ze Strzelec Opolskich



Wyniki zrealizowanych prac

Lp.	Działanie	Plan OODR	Ilość zadań wykonanych przez		
			Specjalistów zakładowych	TZD razem	OODR razem
I.	Działania na rzecz rozwoju odnawialnych źródeł energii poprzez wsparcie rozwoju OZE w ramach działalności RCE	132	87	146	233
1.	Porady i konsultacje prowadzone w ramach Regionalnego Centrum Ekoenergetyki i Powiatowe Punkty Informacyjne	130	85	146	231
2.	Seminaria:	2	2		2
	<i>Rozwój OZE a ochrona środowiska</i>	1	1		1
	<i>Warsztaty w zakresie praktycznego wykorzystania urządzeń OZE w gospodarstwie</i>	1	1		1
II.	Edukacja w zakresie nowoczesnego budownictwa, kształtowania krajobrazu z zachowaniem ładu przestrzennego i ochrony środowiska	29	17	22	39
1.	Porady i konsultacje	13	12	11	23
2.	Konkursy:	2	2		2
a.	<i>„Eurozagroda:</i>	1	1		1
b.	<i>Gospodarstwo Rolne Przyjazne Środowisku</i>	1	1		1
3.	Europejskie Targi Innowacji i Przedsiębiorczości na Obszarach wiejskich	1	1		1
4.	Wdrożenia i pokazy nt. Zagospodarowania elementów zagrody w wybranym gospodarstwie lub miejscu użyteczności publicznej	13	2	11	13



Kolejnym celem działania Działu jest wsparcie integracji społeczności wiejskich. Realizowano działania edukacyjne na rzecz dzieci i młodzieży z obszarów wiejskich oraz współpracowano z Grupami Odnowy Wsi i Lokalnymi Grupami Działania.

Prowadzono współpracę w zakresie rozwoju obszarów wiejskich, promując produkty lokalne i regionalne z różnych regionów Europy oraz zachowania dziedzictwa kulturowego, w organizowanych konkursach „Najbardziej oryginalna potrawa z ryb, mięczaków i skorupiaków” oraz „Nasze strachy na wróble”. Laureatami konkursu kulinarnego zostali:

- I miejsce – Stowarzyszenie „Wilijki” ze Żłobizny
- II miejsce – Stowarzyszenie Przyjaciół Krzyżowic z miejscowości Krzyżowice
- III miejsce – Urszula Surzykiewicz z miejscowości Przewóz.

Laureaci w konkursie „Nasze strachy na wróble – Mój sportowiec roku”

- I miejsce otrzymał Klub „Promyczek” z Krzyżowic za postać biegaczki na śniegu Justyny Kowalczyk
- II miejsce – Klub 4H „Łosiowiaczy” przy PSP w Łosiowie za postać Tomasza Majewskiego (Pchnięcie kulą)
- III miejsce Klub 4H „Ekoludki” przy Gimnazjum w Łosiowie za postać sztangisty Adriana Zielińskiego.

Zorganizowano Wojewódzki Zlot Dzieci i Młodzieży z Klubów 4H oraz konkurs „Przedstawienie zwyczajów regionów Europy”. Laureatami konkursu zostali:

- I miejsce – Klub 4H „Europek” przy PSP w Kałkowie
- II miejsce – Klub 4H „Maciejowiczanki” przy ZSP w Maciejowicach
- III miejsce – Klub 4H „Łosiowiaczy” przy PSP w Łosiowie



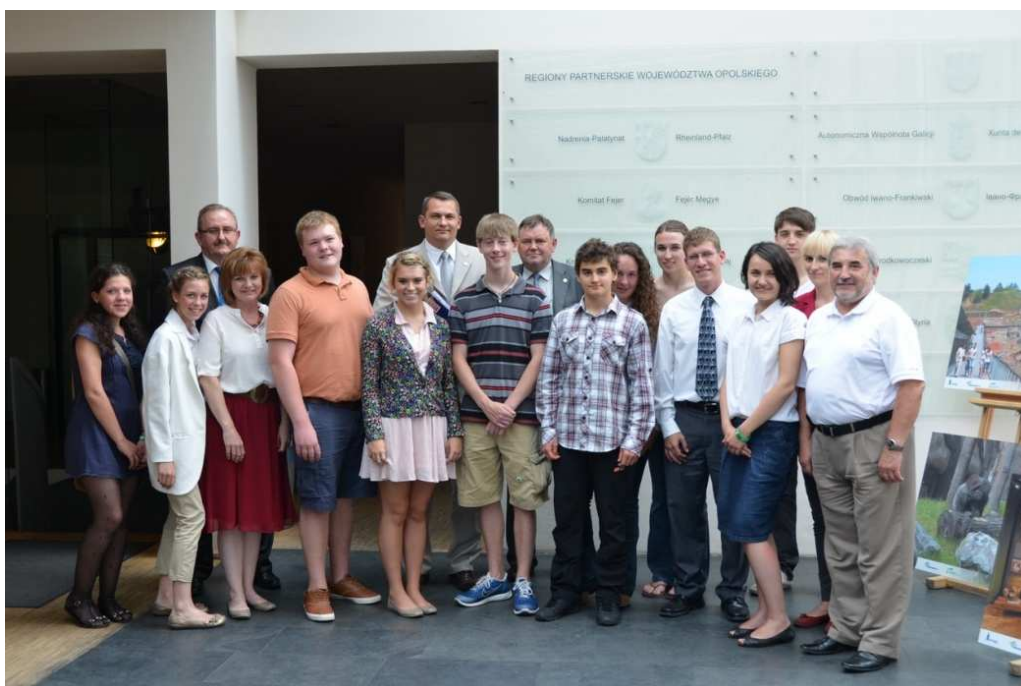
Kluby 4H z woj. opolskiego wzięły udział w Ogólnopolskim Zlocie klubów 4H” zdobywając III miejsce – Klub 4H „Czterolistna Koniczyna” Gimnazjum w Kościerzycach i wyróżnienia – Klub 4H „Łosiowiacy” przy PSP w Łosiowie i „Eurogimnazjalista” przy Gimnazjum w Kietrze w konkursie „Wiem co jem”.

Działalność wolontariuszy w zakresie krzewienia kultury i edukacji pozaszkolnej wśród dzieci i młodzieży na obszarach wiejskich przedstawiono w Konkursie Kryształowej Koniczyny, w którym na etapie krajowym uczestniczyła Pani Jolanta Bagińska, nauczycielka w PSP w Łubnianach. Laureatami konkursu „Najaktywniejszy Lider społeczności wiejskiej” jako etapu wojewódzkiego konkursu „Kryształowej Koniczyny” zostali:

- I miejsce Pani Jolanta Bagińska – PSP Łubniany
- II miejsce Pan Daniel Podobiński z miejscowości Wierzbie - LGD „Partnerstwo Borów Niemodlińskich”.

Podczas corocznego „Spotkania Mikołajkowego” dla dzieci i młodzieży z Klubów 4H woj. opolskiego zorganizowano konkurs na „Wieniec adwentowy”. Laureatami konkursu zostali:

- I miejsce – Klub 4H przy PSP w Popielowie
- II miejsce – Klub 4H „Smyk” przy Świetlicy Wiejskiej w Rozmierzy
- III miejsce – Klub 4H „Przylesianie” z miejscowości Przylesie.



Wyniki zrealizowanych prac

Lp.	Działanie	Plan OODR	Ilość zadań wykonanych przez		
			Specjalistów zakładowych	TZD razem	OODR razem
I.	Działania edukacyjne na rzecz dzieci i młodzieży z obszarów wiejskich	20	8	27	35
1.	Koordinacja działalności klubów 4H woj. Opolskiego	9	1	23	24
2.	Monitoring Klubów 4H:	6	2	4	6
	<i>Wymiana międzynarodowa dzieci i młodzieży z klubów 4H</i>	<i>1</i>	<i>1</i>		<i>1</i>
	<i>Tworzenie ścieżek dydaktycznych</i>	<i>5</i>	<i>1</i>	<i>4</i>	<i>5</i>
3.	Konkursy:	4	4		4
	<i>Najaktywniejszy lider społeczności wiejskiej</i>	<i>1</i>	<i>1</i>		<i>1</i>
	<i>Konkurs Mikołajkowy</i>	<i>1</i>	<i>1</i>		<i>1</i>
	<i>Nasze strachy na wróble</i>	<i>1</i>	<i>1</i>		<i>1</i>
	<i>Konkurs tematyczny – wieś i środowisko</i>	<i>1</i>	<i>1</i>		<i>1</i>
4.	Szkolenie Działalność Klubów 4H i jej wpływ na rozwój regionu	1	1		1
II.	Rozwój współpracy z Grupami Odnowy Wsi i Lokalnymi Grupami Działania	24	5	23	28
1.	Współpraca z Grupami Odnowy Wsi	12	2	12	14
2.	Współpraca z Lokalnymi Grupami Działania	12	3	11	14

Inne zadania wykonane przez specjalistów Działu

Rozliczono realizację zadania „Rewitalizacja Parku w Łosiewie” (etap I i II) polegającego na nasadzeniach, pielęgnacji oraz wycince drzew i krzewów.

Przygotowano dokumentację do realizacji inwestycji ogrzewania i wentylacji budynku spichlerza w Łosiewie stanowiącego stałą wystawę pn. „Odnawialne Źródła Energii dla domu i biznesu” przy Regionalnym Centrum Ekoenergetyki w Łosiewie o charakterze dydaktyczno-badawczo-użytkowym.

Realizowano drugi etap ekspozycji modelu urządzenia produkującego energię ciepłą ze źródeł odnawialnych opalanego biomasą w postaci peletów, polegający na przygotowaniu pomieszczenia w spichlerzu jako ekspozycji niniejszego modelu w ramach stałej wystawy pn. „Odnawialne źródła energii dla domu i biznesu”

Udział w seminariach i szkoleniach specjalistycznych:

- „Metody uprawy ziół do upraw ekologicznych”
- „Podnoszenie praktycznych umiejętności doradców w zakresie rolnictwa ekologicznego”
- „Zrównoważona uprawa roślin sadowniczych”
- „Zrównoważona uprawa roślin warzywniczych”.

Udział w komisji konkursu „Piękna Wieś Opolska”.

Przeprowadzono i zorganizowano:

- szkolenia i warsztaty dla młodzieży ze szkół ponadgimnazjalnych z Powiatu Brzeskiego nt. „Odnawialne Źródła Energii – wiedza i zastosowanie” w ramach POKL priorytet IX Działanie 9.2 Podniesienie atrakcyjności i jakości szkolnictwa zawodowego „Profesjonalni w zawodzie”.
- konkurs „Najpiękniejsze stoisko wystawowe” podczas Targów Ogrodniczych Wiosna Kwiatów
- cykl szkoleń nt. OZE pn. „Akademia Edukacyjna RCE – w przyjaźni ze słońcem” dla dzieci i młodzieży z w 16-tu Szkół Podstawowych woj. opolskiego
- konkurs „Wzorowy Ogrodnik” w kategoriach: rośliny ozdobne pod osłonami i drzewa i krzewy ozdobne. Tytuł „Wzorowego ogrodnika” zdobył Marian Kałka z Osieka, prowadzący produkcję kwiatów rabatowych i balkonowych. Nominację i grawer ton otrzymał Hubert Furs z Grodkowa w kategorii drzewa i krzewy ozdobne. Podsumowanie konkursu odbyło się w Gołuchowie podczas „Dni ogrodnika”
- wojewódzki etapu konkursu na najlepsze gospodarstwo ekologiczne w kategorii: Ekologia-środowisko oraz Ekologiczne gospodarstwo towarowe.
- warsztaty „Praktyczne wykorzystanie OZE w gospodarstwie” dla doradców OODR w Łosiu w dniu 08.08.2012 r.
- konkursu „Kryształowej Koniczyzny” na etapie wojewódzkim „Najaktywniejszy lider społeczności wiejskich” i przesłanie kandydata do etapu krajowego.
- Wojewódzki Konkurs Wiedzy o Odnawialnych Źródłach Energii dla młodzieży licealnej z województwa opolskiego, III etapy Konkursu,
- podróż studyjną z zakresu odnawialnych źródeł energii do województwa wielkopolskiego, w tym udział w Forum Ekoenergetycznym w Polkowicach,

Kontynuowano współpracę z zagranicą (Starostwo Powiatowe w Kusel/Niemcy i Starostwo Powiatowe w Horodence/Ukraina). W ramach współpracy uczestnictwo stron w imprezach organizowanych przez OODR w Łosiu: Targi Ogrodnicze „Wiosna Kwiatów”, Europejskie Targi Innowacji i Przedsiębiorczości na Obszarach Wiejskich”, „Agroliga”, „Wojewódzki Zlot Dzieci i Młodzieży z Klubów 4H Woj. Opolskiego”, „Święto Mikołajkowe” wraz z podsumowaniem konkursu wojewódzkiego „Najaktywniejszy lider społeczności wiejskiej” oraz imprezach organizowanych przez Starostwo Powiatowe w Kusel/Niemcy: „Europejskie Targi Chłopskie”, „Średniowieczny Jarmark Bożonarodzeniowy”. Promowano Opolszczyznę na imprezach zagranicznych – rękodzieło artystyczne, potrawy lokalne, rzemiosło i sztuka ludowa.

4. Dział Wiejskiego Gospodarstwa Domowego i Agroturystyki

Celem działania Działu jest wielofunkcyjny zrównoważony rozwój obszarów wiejskich, który realizowany jest poprzez wspieranie rozwoju agroturystyki i turystyki wiejskiej poprzez stałą współpracę z gospodarstwami agroturystycznymi, prowadzenie szkoleń i konferencji oraz serwisu internetowego www.opolska-wies.pl. Podejmowane są działania na rzecz zachowania dziedzictwa kulturowego i przyrodniczego wsi oraz tradycji kulinarnych regionu. Ponadto realizowane są działania zmierzające do aktywizacji mieszkańców obszarów wiejskich do rozwoju postaw prozdrowotnych oraz kształtowania i organizacji form kreatywnego wypoczynku dzieci i młodzieży wiejskiej.



Zorganizowano:

- Biesiadę Wielkanocną, podczas której odbył się konkurs pn. „Baranek Wielkanocny”:
 - I miejsce – Koło Kobiet w Trawnikach,
 - II miejsce – Koło Gospodyń Wiejskich Radostynia,
 - III miejsce – Stowarzyszenie Miłośników Sułkowa.
- Konkurs na potrawę Kresową:
 - I miejsce – Janina Hołówka z Lubicza – Tort ziemniaczany
 - II miejsce – Stowarzyszenie Wilijka ze Żłobizny – Kura luzowana z orzechami
 - III miejsce – Dorota Majder z Młodoszowic – Kluski wołyńskie
- Konkurs Kulinarne Dziedzictwo Opolszczyzny – 06.05.12
 - Produkty pochodzenia zwierzęcego:
 - I miejsce Krystyna Henzel –Przewóz – Udziec z koziny
 - II miejsce Krystian Wajrauch – Zawadzkie – ser owczy na szlaku cysterskim
 - III miejsce Grzegorz Ptak- Karłowice - kiełbasa krucha
 - Produkty pochodzenia zwierzęcego:
 - I miejsce Zofia Rybicka – Idzikowice – Prażuchy
 - II miejsce Danuta Pyrda – Lubicz – kromki ziemniaczane

- III miejsce Warsztat Terapii Zajęciowej – Brzeg – Fasolka szparagowa po opolsku
- Napoje regionalne
 - I miejsce Dariusz Bryś – Rudniki – Pigwowcówka z Faustianki
 - II miejsce – Gerard Kosytorz – Pietraszów – Orzechówka z Piotrownicy
 - III miejsce – Barbara Borończyk – Gwoździce – Cytrynówka
- Inne produkty
 - I miejsce Piekarnia Gminna Samopomoc Chłopska w Rudnikach - rogaliki rudnickie
 - II miejsce Stowarzyszenie KGW Włodzienin – nadziewane łupinki
 - III miejsce Stowarzyszenie KGW Włodzienin – zawijańce kapuściane
- Konkurs wiedzy o regionie Nasze Korzenie:
 - I miejsce PSP w Borkach Wielkich
 - II miejsce Łubiański Ośrodek Kultury
 - III miejsce PSP w Kamieniu Śląskim
 - wyróżnienie ZSP nr1 w Dańcu
- VIII Wojewódzki Przegląd Piosenki Kresowej
 - I miejsce Kresowianki ze Skarbimierza
 - II miejsce Zespół Wokalny Viva La Musica ze Strzelec Opolskich
 - III miejsce Zespół Pieśni Ludowej z Praszki
 - Wyróżnienia: Raptus z Mąkoszyc, SEN ze Strzelec Opolskich, Fenix z Głubczyc
- Kulinarne Dziedzictwo Smaki Regionów
 - I Kategoria: produkt regionalny pochodzenia zwierzęcego
 - Podkategoria: produkty mięsne
I nagroda : Wiesława Hantiuk z Włodzienina - Kaczka nadziewana
 - Podkategoria: produkty mleczne
I nagroda : Małgorzata Gawłowska z Odcinka – Ser biały sołtycki Gosi
I nagroda : Irena i Krystian Wajrauch z Zawadzkiego – Ser owczy na szlaku cysterskim
 - Podkategoria: miody
I nagroda Natalia i Andrzej Krzak z Rudnik - Miód rudnicki akacjowy
Wyróżnienia:
 1. Jadwiga i Szczepan Mały z Gierałcic – Miód wielokwiatowy z Borów Stobrawskich
 2. Grzegorz Ptak z Karłowic – Boczek faszerowany
 - II Kategoria: Produkty pochodzenia roślinnego
 - Podkategoria: przetwory owocowe
I nagroda: Urszula Surzykiewicz z Przewozu– Konfitura gruszkowa
 - Podkategoria: produkty zbożowe

I nagroda: Edeltrauda Wybraniec, Związek Śląskich Kobiet Wiejskich w Strzeleczkach - Graupy

- Podkategoria: Wyroby cukiernicze

I nagroda: Związek Śląskich Kobiet Wiejskich w Dolnej – Torta na kremie z puddingu

Wyróżnienia:

1. Józefa Robak z Złotogłowic – Placki wielkopostne
2. Halina Gąsior Koło Gospodyń Wiejskich Ścinawa Mała – Zakwas z mąki żytniej
3. Dorota Majder z Młodoszowic – Galaretka z białej porzeczki
4. Marianna Rzepka z Odcinka – Węgierki w zalewie octowej

III kategoria: Napoje regionalne

- Podkategoria: napoje bezalkoholowe

I nagroda: Teresa Kern z Walc– Napój z kwiatów czarnego bzu

- Podkategoria: napoje alkoholowe

I nagroda: Dariusz Bryś z Faustianki – Pigowocówka z Faustianki

I nagroda: Gerard Kosytorz z Pietraszowa – Orzechówka z Piotrowiny „Pietrasovka”

Wyróżnienia:

1. Irena i Mikołaj Wołczyk z Opola - Nalewka – owoce leśne na ziołach
2. Maria Żmija – Glombik, Związek Śląskich Kobiet Wiejskich w Walcach – Nalewka malinowa

IV kategoria: Inne produkty regionalne

- I nagroda: Anna Noga z Kruszyny – Gołąbki ziemniaczane

Nominacje do nagrody „Perła 2012”

- Modziki – Teresa Kern z Walc
- Kiełbasa wiejska – Adam i Grzegorz Ptak z Karłowic
- Nalewka myśliwska – Urszula Surzykiewicz z Przewozu
- Piróg postny – Irena Gorek ze Starych Kolni
- Naczynka – Janina Hołówka z Lubicza

Konkurs na najlepszą potrawę regionalną:

- I miejsce: Karczma u Karola Malajki z Opola: przystawka: Szpajza, danie główne: Śląskie niebo
- II miejsce: Restauracja 4BAS z Opola: przystawka: Hekele, danie główne: Sandacz po polsku
- III miejsce: Gospodarstwo agroturystyczne Janina i Ryszard Hołówka z Lubicza: przystawka – Zupa „Pejzanka”, danie główne: Gołąbki z kaszy gryczanej

Nominacja do nagrody : Perła 2012"

- Restauracja 4BAS z Opola - Sandacz po polsku

— Konkurs Zielone Lato

Kategoria I - „Najlepsze gospodarstwo agroturystyczne”

- I miejsce Agata Grobelna – Łowoszków
- II miejsce Krystyna i Jerzy Knopek – Centawa
- III miejsce Sabina Konieczny – Obrowiec
- Wyróżnienie Bożena i Mariusz Olejnik – Skałagi

Kategoria II - „Najlepsze gospodarstwo, w którym dodatkowym źródłem dochodu są usługi turystyczne”

- I miejsce Anna Lipińska – Przysiecz
- II miejsce Krystyna i Zygmunt Święs – Pilszcz
- III miejsce Elżbieta i Piotr Przybylscy – Dąbrówka Łubniańska

Kategoria III - „Najlepszy ośrodek, zajazd, pensjonat i restauracja świadczący usługi turystyczne”

- I miejsce Leszek Krzywaniak - Nasz Dworek – Dziergowice
- II miejsce Beata i Władysław Osadkowsy - Ośrodek Rekreacyjno-Szkoleniowy - Jakubowice
- III miejsce Elżbieta i Marian Oleksa - Restauracja na Wyspie - Niemodlin



Wyniki zrealizowanych prac

Lp.	Działanie	Plan OODR	Ilość zadań wykonanych przez		
			Specjalistów zakładowych	TZD razem	OODR razem
I.	Wspieranie rozwoju agroturystyki i turystyki wiejskiej	766	91	620	711
1.	Porady i konsultacje	750	87	609	696
2.	Szkolenia i konferencje	6	2	5	7
3.	Seminaria	8		6	6
a.	wyjazdowe	7		5	5
b.	stacjonarne	1		1	1
4.	Konkursy	1	1		1
a.	Zielone Lato	1	1		1
5.	Serwis internetowy	1	1		1
II.	Zachowanie dziedzictwa kulturowego Opolszczyzny ze szczególnym uwzględnieniem dziedzictwa kulinarnego	1536	248	1231	1479
1.	Porady i konsultacje	1500	238	1192	1430
2.	Szkolenia	12	5	13	18
3.	Biesiady	2	2		2
a.	Bożonarodzeniowa	1	1		1
b.	Wielkanocna	1	1		1
4.	Konkursy	3	3		3
a.	Kulinarne Dziedzictwo - smaki regionów	1	1		1
b.	Nasze korzenie	1	1		1
c.	Piosenka Kresowa	1	1		1
5.	Seminaria	5		7	7
a.	wyjazdowe	4		6	6
b.	stacjonarne	1		1	1
6.	Pokazy i demonstracje	14		19	19
III.	Aktywizacja mieszkańców obszarów wiejskich do rozwoju postaw prozdrowotnych	848	279	981	1260
1.	Porady i konsultacje	750	274	884	1158
a.	racjonalne żywienie rodziny		4	213	217
b.	zdrowy styl życia		270	671	941
2.	Współpraca z kołami i stowarzyszeniami	60	4	62	66
3.	Szkolenia w tym (pokazy i demonstracje)	38	1	35	36
a.	racjonalne żywienie rodziny	13		11	11
b.	zdrowy styl życia	13	1	16	17
c.	środowiskowe dla kobiet	12		8	8
IV.	Kształtowanie i organizacja form kreatywnego wypoczynku dzieci i młodzieży wiejskiej	16	2	20	22
a.	współpraca z liderami	15	1	20	21
b.	Piknik na Florydzie	1	1		1

Zorganizowano i przeprowadzano szkolenia/pokazy/demonstracje

Temat	Liczba	
	szkoleń/ pokazów/ demonstracji	uczestników
Zdrowy styl życia	2	92
Zdrowy styl życia – pokaz	1	49
Środowiskowe szkolenie dla kobiet	2	26
Żywność piramidy wiejskiej – piramida zdrowia	1	46
Racjonalne żywienie rodziny	3	161
Rozwój postaw prozdrowotnych – Badam się więc mam pewność	1	15
Sprzedaż produktów tradycyjnych i lokalnych	1	10
Zachowanie dziedzictwa kulturowego Opolszczyzny ze szczególnym uwzględnieniem dziedzictwa kulinarnego	2	52
Szkolenie agroturystyczne	2	43
Produkt tradycyjny – Rudniki	3	96
Cykl szkoleń z przedstawicielami służb weterynaryjnych, sanitarnych oraz radcą podatkowym, dotyczących wytwarzania i sprzedaży produktu tradycyjnego i lokalnego (współfinansowane z Krajowej Sieci Obszarów Wiejskich	4	114
Minimalne wymagania wzajemnej zgodności dla gospodarstw rolnych	1	124
Zdrowy styl życia – sem. Wyjazdowe	1	23
Urządzanie ogrodu – nowości w doborze kwiatów i krzewów ozdobnych	1	48
Żywność wysokiej jakości. Krótsza droga od producenta do konsumenta	1	16
Wartość odżywcza owoców sezonowych	1	48
Promocja produktu tradycyjnego w gospodarstwach agroturystycznych – Podlasie	2	49
Seminarium wyjazdowe- promocja produktu tradycyjnego Sandomierz i okolice	1	34
Zachowanie dziedzictwa kulturowego z uwzględnieniem dziedzictwa kulinarnego a współczesny sprzęt AGD	1	12
Aktywizacja mieszkańców obszarów wiejskich a postawy prozdrowotne	1	35
Regionalny i tradycyjny obiad śląski	1	134
Regionalne i tradycyjne ciasta śląskie	1	134
Tradycyjne ciasta wielkanocne	1	46
Zachowanie dziedzictwa kulturowego Opolszczyzny – region a ubiory	1	20
Zdrowy styl życia – Zdrowie a uroda	1	23
Zdrowy styl życia – profilaktyka przed rakiem	1	13
Zdrowy styl życia – badania profilaktyczne	1	10
Produkt tradycyjny w gospodarstwie agroturystycznym	1	1
Pokaz florystyczny – kompozycje wielkanocne	1	46
Seminarium wyjazdowe – zdrowy styl życia	2	72
Szkolenie w gospodarstwie przykładowym	1	11
Szkolenie dla restauratorów- Żywność wysokiej jakości. Krótsza droga od producenta do konsumenta.	1	16
Babski comber Biesiada śląska	1	45
Wspieranie i rozwój agroturystyki	2	12
Szkolenie w zakresie agroturystyki	1	17
Sadzenie drzew i krzewów owocowych	1	10
Pokaz – Malowanie bombek	1	16
Produkt tradycyjny w gospodarstwie agroturystycznym	1	30

Temat	Liczba	
	szkoleń/ pokazów/ demonstracji	uczestników
Zachowanie dziedzictwa	3	18
Pokaz florystyczny – kompozycje bożonarodzeniowe	1	10
Racjonalne żywienie rodziny	1	10
Zdrowy styl życia	1	6
Środowiskowe dla kobiet	1	6
Biesiada Wielkanocna	1	89
Jarmark Wielkanocny	1	12
Kiermasz Wisenny 05-06.05.12	1	29
Konkurs Kulinarne Dziedzictwo Opolszczyzny – 06.05.2012	1	33
Konkurs Nasze Korzenie	1	87
VIII Wojewódzki Konkurs Piosenki Kresowej	1	340
Półkolonie	12	431
Piknik na Florydzie	1	2301
Turniej strażacki	1	207
Wakacje z historią	1	207
Konkurs Kulinarne dziedzictwo – Smaki Regionów	1	61
Konkurs plastyczny – Czuję się zdrowo bo jem kolorowo	1	12
Stoisko informacyjne – FAPA	1	600
Konferencja Czuję się zdrowo bo jem kolorowo	1	23
Konferencja Zielone Lato	1	82
Biesiada Bożonarodzeniowa	1	252
RAZEM	86	6565

Inne zadania wykonane przez specjalistki Działu

Podczas podsumowań działalności doradczej odbył się kiermasz robótek ręcznych, ozdób Wielkanocnych, produktów lokalnych oraz konkursy dla Kół Gospodyń Wiejskich: „Kulinarne smaki zimy” oraz „Szlakiem karnawałowych tradycji”.

Zorganizowano:

- Kiermasz wielkanocny, wiosenny i świętojański
- Konkurs Kulinarne Dziedzictwo Opolszczyzny
- III Turniej strażacki
- Wakacje z historią
- Konkurs plastyczny i konferencję „Czuję się zdrowo bo jem kolorowo”
 - I miejsce dla Koła plastycznego w Łubniańskim Domu Kultury
 - II miejsce dla Świetlicy Wiejskiej w Michałowicach gmina Lubsza
 - III miejsce dla Świetlicy Wiejskiej w Rozmierzy.
- stoiska FAPA – Dożynki Powiatowe w Dobrzyniu.

5. Dział Metodyki Doradztwa, Szkoleń i Wydawnictw z Zespołem Redakcji Wydawnictw

A. Metodyka doradztwa i szkolenia

Celem działania jest podnoszenie poziomu kwalifikacji zawodowych rolników i mieszkańców obszarów wiejskich. W zakresie doskonalenia zawodowego służby doradczej realizowane jest samokształcenie kierowane. W ramach realizacji pozaszkolnych form kształcenia dla rolników i mieszkańców obszarów wiejskich zorganizowano szkolenia zawodowe w zakresie stosowania środków ochrony roślin przy użyciu opryskiwaczy oraz obrotu i konfekcjonowania środków ochrony roślin, koordynowano szkolenia specjalistyczne, praktyczne i wyjazdowe.

W Terenowych Zespołach Doradztwa odbyły się rejonowe eliminacje Olimpiady Młodych Producentów Rolnych, w których łącznie wzięło udział 87 osób. Spośród uczestników wyłoniono najlepszych rolników do etapu wojewódzkiego, który odbył się 14.03.2012r. w OODR w Łosiu. Laureatami Olimpiady zostali:

- I miejsce – Tomasz Wiciak – Kowalowice
- II miejsce – Łukasz Smolarczyk – Smarchowice Małe
- III miejsce – Damian Bodzioch – Smarchowice Małe
- IV miejsce – Krystian Kostka – Grodzisko
- V miejsce – Robert Drost – Żużela
- VI miejsce – Mariusz Gawlica – Żużela



Wyniki zrealizowanych prac

Lp.	Działanie	Plan OODR	Ilość zadań wykonanych przez			Liczba uczestników
			Specjalistów zakładowych	TZD razem	OODR razem	
I.	Doskonalenie służby doradczej	76	8	77	85	67
1.	Seminaria wyjazdowe	2		11	11	12
2.	Samokształcenie kierowane	74	8	66	74	55
II.	Realizacja pozaszkolnych form kształcenie dla rolników i mieszkańców obszarów wiejskich	247	11	307	318	6489
1.	Koordinacja szkoleń zawodowych:	36	9	70	79	2216
a.	kandydaci na kierowców	1	1		1	7
b.	operatorzy kombajnów zbożowych	4	3	3	6	151
c.	obrót i konfekcjonowanie śr. Ochr. Roślin	1	5		5	94
d.	stosowanie Śr. Ochr. Roślin przy użyciu opryskiwaczy	30		67	67	1964
2.	Koordinacja szkoleń:	198		226	226	4151
a.	specjalistycznych	110		110	110	3200
b.	praktycznych	33		33	33	354
c.	wyjazdowe	55		83	83	597
3.	Szkolenie i doskonalenie młodzieży wiejskiej	13	2	11	13	122
a.	<i>olimpiada Młodych Producentów Rolnych</i>	12	1	11	12	87
b.	<i>olimpiada BHP</i>	1	1		1	35

Inne zadania wykonane przez specjalistów Działu

Zorganizowano:

- 3 szkolenia dla kandydatów na rzeczoznawców próbobiorców zbóż, nasion roślin strączkowych i ich przetworów oraz nasion oleistych, w których wzięły udział 72 osoby,
- szkolenie okresowe BHP dla Rolniczej Spółdzielni Produkcyjnej w Chróscielowie, w którym uczestniczyły 34 osoby.
- współorganizacja Wojewódzkiego Konkursu Koron i Wieńców Dożynkowych na Dożynkach Wojewódzkich w Gogolinie. Do Konkursu zgłoszono 38 koron żniwnych spośród których nagrodzono 12 najpiękniejszych prac,
- konferencję dotyczącą rezultatów PROW na lata 2007 – 2013 dla przedstawicieli: samorządów lokalnych, organizacji i instytucji pozarządowych w poszczególnych województwach, związków zawodowych i branżowych, Lokalnych Grup Działania oraz lokalnych i regionalnych mediów, w której uczestniczyło 120 osób,
- szkolenie dla rolników i mieszkańców obszarów wiejskich na temat: „Realizacja PROW na lata 2007 – 2013 zmian zachodzących w rolnictwie i na obszarach wiejskich oraz przyszłości WPR”.

B. Zespół Redakcji Wydawnictw

Celem działania jest zapewnienie fachowych informacji z obszaru rolnictwa i zagadnień związanych z rozwojem obszarów wiejskich. Prowadzono działalność wydawniczą i publicystyczną oraz wsparcie techniczne zadań realizowanych przez Ośrodek poprzez opracowanie i wydanie Kuriera Rolniczego, redagowanie artykułów napisanych przez specjalistów zakładowych i rejonowych, opracowano broszury oraz formularze informacyjne i dokumentacyjne.

Wyniki zrealizowanych prac

Lp.	Działanie	Plan	Ilość zadań wykonanych przez		
			Specjalistów zakładowych	TZD	OODR razem
I.	Prowadzenie działalności wydawniczej i publicystycznej oraz wsparcie techniczne zadań realizowanych przez OODR	9720	22531	51	22582
1.	Opracowanie i wydanie Kuriera Rolniczego	11	11		11
2.	Artykuły w wydawnictwach OODR	140	146	46	192
3.	Opracowania	9569	22374	5	22379
a.	broszury	19	5	5	10
b.	formularze informacyjne	6550	16233		16233
c.	formularze dokumentacyjne	3000	6136		6136

Inne zadania wykonane przez specjalistów Działu

Wykonano:

- ksero 6 pozycji materiałów szkoleniowych i konferencyjnych – 24 000 stron A4 oraz innych druków wg bieżących potrzeb – 2 500 str. A4
- wydruk 3 500 str. A4 środka do katalogu Wystawców Wiosny Kwiatów 2012,
- skład komputerowy i redakcję techniczną materiałów szkoleniowych na konferencję Euro Raps 2012,
- Wydruk 2 750 str. A 5 – wkładki do KR dot. szkoleń dla rolników nt. „Dopłaty bezpośrednie a Zasada Wzajemnej Zgodności w gospodarstwach rolnych województwa dolnośląskiego, opolskiego i lubuskiego”
- wydruk 130 szt. broszury – materiały konferencyjne „Dobrostan zwierząt w gospodarstwie – bydło i trzoda chlewna”

Ponadto zrobiono zdjęcia dokumentacyjne i plansze informacyjne promujące dorobek OODR.

III. Część tabelaryczna

1. Zadania statutowe realizowane przez OODR w Łosiu

Lp.	Działanie	Plan OODR	Ilość zadań wykonanych przez													TZD razem	OODR ogółem
			Specjalistów zakładowych	Terenowy Zespół Doradztwa													
				Birzeg	Głubczyce	Kędzierzyn-Koźle	Kluczbork	Krapkowice	Namysłów	Nysa	Olesno	Opole	Prudnik	Strzelce Opolskie			
Dział Systemów Produkcji Rolnej, Standardów Jakościowych i Doświadczalnictwa, w skład którego wchodzi Sekcja Laboratoryjna																	
I.	Działania zmierzające do poprawy efektywności i konkurencyjności gospodarstw prowadzących produkcję roślinną i zwierzęcą	11907	2443	360	649	427	815	829	1478	304	582	752	1153	987	8336	10779	
1.	Doradztwo technologiczne w gospodarstwach rolnych	9924	1881	356	644	423	809	823	1474	300	578	749	1149	983	8288	10169	
a.	Porady i konsultacje	9550	1817	326	613	400	768	792	1436	274	550	724	1112	928	7923	9740	
b.	Wdrożenia z produkcji roślinnej i zwierzęcej*:	215	44	19/19_{R/P*}	18/18*	13/15*	26/26*	16/20*	23/23*	16/16*	16/16*	14/22*	22/19*	17/16*	200	244	
	„Popularyzacja nowych technologii w uprawie kukurydzy na ziarno”	10	2	1Z	1Z		2Z/4Z	1Z	1Z	1Z		1Z			12	14	
	„Prawidłowa agrotechnika jakościowych odmian pszenicy”	18	2	1Z / 2R	1Z / 2R	1D / 1R	2D / 2R	1D / 1R	1D,2Z / 1L,1R	1Z / 1L	1Z / 1R	2NZ/1R	1Z / 1R	1Z / 2R	24	26	
	„Prawidłowa agrotechnika i uprawa nowych odmian rzepaku ozimego”	13	2	1Z / 1R	1Z /	1D / 1R	2D / 2R	1Z / 1R,1 NZ	1D / 1R	1Z / 1L		2NZ/	1Z / 1R	1Z / 2R	16	18	
	„Wpływ terminu siewu pszenicy ozimej na wysokość plonów – wdrożenie porównawcze w wybranym gospodarstwie”	7	2	1Z /	1R			1R	2D / 1L,1R			2NZ/	1Z / 1R		7	9	
	„Wpływ zmianowania na plonowanie i zdrowotność pszenicy ozimej”	5	2	1Z /		/1R	2D/	/1NZ				2NZ/	1Z/1R		4	6	

Lp.	Działanie	Plan OODR	Ilość zadań wykonanych przez													TZD razem	OODR ogółem
			Specjalistów zakładowych	Terenowy Zespół Doradztwa													
				Brzeg	Głubczyce	Kędzierzyn-Koźle	Kluczbork	Krapkowice	Namysłów	Nysa	Olesno	Opole	Prudnik	Strzelce Opolskie			
	„Indywidualne doradztwo technologiczne w zakresie: a).Racjonalne prowadzenie łanu b). Rozpoznanie chorób, szkodników i prognozy szkodliwości z podaniem metod zwalczania lub zapobiegania”	4	2				4Z/						1Z	1Z		6	8
	„Ochrona gleb przed erozją - uprawa międzyplonów ścierniskowych lub ozimych jako element pakietu Ochrona gleb i wód”	18	2	1Z	1Z	2Z	1Z	1Z, 1NZ	3Z/2Z	1Z	3Z	1R	1Z	1Z		18	20
	„Biomasa”	13	2	1Z	1Z	1Z	1Z	1Z	1Z	1Z	1Z	1Z	1Z	1Z		11	13
	„Zasady prawidłowej obsługi opryskiwaczy polowych”	8	2	1Z	1Z		2Z			1Z		1Z		1Z		7	9
	„Racjonalizacja ochrony chemicznej roślin uprawnych”	7	2				1Z		2Z	1Z	1Z					5	7
	„Ocena plonowania wybranych gatunków roślin w poszczególnych powiatach województwa opolskiego – monitoring żniw”	13	2	1Z	1Z	1Z	1Z	1Z	1Z	1Z	1Z	1Z	1Z	1Z		11	13
	„Popularyzacja programów rolnośrodowiskowych w gospodarstwach prowadzących produkcję zwierzęcą ”	7	2	1Z	1Z	1Z						1Z	1Z	1Z		6	8
	„Analiza pasz treściwych w gospodarstwach prowadzących produkcję zwierzęcą”	5	2					1Z	1Z					1Z		3	5
	„Analiza pasz objętościowych w gospodarstwach prowadzących produkcję zwierzęcą”	11	2	1Z	1Z			1Z	2Z	1Z		1Z	1Z	1Z		9	11
	"Analiza pasz TMR w gospodarstwach prowadzących produkcję zwierzęcą”	6	2			1Z	1Z				1Z			1Z		4	6
	„Poprawa organizacji pracy oraz wyników ekonomicznych w gospodarstwach prowadzących produkcję zwierzęcą, które skorzystały z funduszy strukturalnych”	14	2	1Z		2Z	1Z	1Z		1Z	2Z	1Z	2Z	1Z		12	14

Lp.	Działanie	Plan OODR	Ilość zadań wykonanych przez													
			Specjalistów zakładowych	Terenowy Zespół Doradztwa											TZD razem	OODR ogółem
				Brzeg	Głubczyce	Kędzierzyn-Koźle	Kluczbork	Krapkowice	Namysłów	Nysa	Olesno	Opole	Prudnik	Strzelce Opolskie		
	„Ocena liczebności pogłowia wybranych zwierząt gospodarskich w poszczególnych powiatach województwa opolskiego”	13	2	1Z	1Z	1Z	1Z	1Z	1Z	1Z	1Z	1Z	1Z	1Z	11	13
	„Prawidłowa gospodarka łąkowa podstawą wysokiej jakości plonu zielonej masy wykorzystywanej w żywieniu zwierząt gospodarskich”	6	2	1Z	1Z			1Z			1Z				4	6
	„Poprawa opłacalności produkcji mleka poprzez odpowiednią pracę hodowlaną oraz zapewnienie właściwych warunków środowiskowych”	7	2		1Z			1Z				1Z	1Z	1Z	5	7
	"Poprawa opłacalności produkcji żywca wieprzowego poprzez odpowiednią pracę hodowlaną oraz zapewnienie właściwych warunków środowiskowych"	4	2		1Z		1Z						1Z		3	5
	"Pomiar wskaźników mikroklimatycznych w pomieszczeniach inwentarskich w celu poprawy warunków zoohigienicznych zgodnych z zasadami dobrostanu zwierząt"	15	2	1Z	1Z	1Z	1Z	1Z	2Z	1Z	2Z	1Z	2Z		13	15
	"Analiza produkcji i wykorzystania nawozów naturalnych w gospodarstwach rolnych"	11	2	1Z	1Z		1Z	1Z		1Z	2Z	1Z	1Z		9	11
c.	Lustracje w gospodarstwach	159	20/22*	11/11*	13/13*	10/10*	15/15*	15/15*	15/15*	10/11*	12/12*	11/11*	15/13*	38/11*	165	185
2.	Edukacja producentów rolnych w zakresie produkcji roślinnej i zwierzęcej	57	10	4	5	4	6	6	4	4	4	3	4	4	48	58
a.	Warsztaty:	4	4													4
	„Prezentacja doświadczeń PDO i nowości na polu doświadczalnym OODR”	1	1													1
	EuroRaps	1	1													1
	Dzień Kukurydzy	1	1													1

Lp.	Działanie	Plan OODR	Ilość zadań wykonanych przez													TZD razem	OODR ogółem
			Terenowy Zespół Doradztwa														
			Specjalistów zakładowych	Brzeg	Głubczyce	Kędzierzyn-Koźle	Kluczbork	Krapkowice	Namysłów	Nysa	Olesno	Opole	Prudnik	Strzelce Opolskie			
	Dzień Buraka	1	1														1
b.	Szkolenia specjalistyczne:	44		4/4*	5/4*	4/4*	6/4*	6/4*	4/4*	4/4*	4/4*	3/4*	4/4*	4/4*	48	48	
	produkcja roślinna	22		2	3	2	2	2	2	2	2	1	2	2	22	22	
	produkcja zwierzęca	22		2	2	2	4	4	2	2	2	2	2	2	26	26	
c.	Konferencje:	4	3													3	
	dotycząca biomasy	1	NZ													NZ	
	pszczelarska	1	1													1	
	Rybacka	1	1													1	
	„Chów i hodowla trzody chlewnej”	1	1													1	
d.	Seminaria:	1	NZ													NZ	
	Z zakresu chowu i hodowli bydła mlecznego	1	NZ													NZ	
e.	Konkursy:	4	3													3	
	„Złoty Kłos”	1	1													1	
	„SuperMleko”	1	1													1	
	Konkurs na Producenta i Hodowcę Trzody Chlewnej	1	NZ													NZ	
	Konkurs na Fermę i Hodowcę Bydła Mlecznego i Mięsnego	1	1													1	
3.	Prowadzenie prac doświadczalnych	44	51													51	
4.	Prowadzenie prac laboratoryjnych	1825	446													446	
5.	Prowadzenie grup tematycznych	57	55													55	
Dział Ekonomiki i Przedsiębiorczości																	
I.	Ocena możliwości rozwoju gospodarstw	8328	1737	550	651	533	641	883	762	782	553	492	779	560	7186	8923	
1.	Porady i konsultacje	7020	653	530	605	500	594	840	712	725	500	462	749	520	6737	7390	

Lp.	Działanie	Plan OODR	Ilość zadań wykonanych przez													
			Specjalistów zakładowych	Terenowy Zespół Doradztwa											TZD razem	OODR ogółem
				Brzeg	Głubczyce	Kędzierzyn-Koźle	Kluczbork	Krapkowice	Namysłów	Nysa	Olesno	Opole	Prudnik	Strzelce Opolskie		
2.	Opracowania:	1212	1083	13	38	26	37	35	38	47	43	24	24	29	354	1437
a	analizy w ramach prowadzenia gospodarstw wdrożeniowych	800	494	13	38	26	37	35	38	47	43	24	24	29	354	848
	analiza dochodu rolniczego	88	44	3	4	3	5	4	6	5	4	3	3	4	44	88
	analiza wydajności pracy	88	44	3	4	3	5	4	6	5	4	3	3	4	44	88
	analiza kosztów bezpośrednich	88	44	3	4	3	5	4	6	5	4	3	3	4	44	88
	analiza dopłat do produkcji oraz do działalności inwestycyjnych	88	44	3	4	3	5	4	6	5	4	3	3	4	44	88
	obliczanie kosztów produkcji	448	318	1	22	14	17	19	14	27	27	12	12	13	178	496
b	kalkulacje kosztów	412	589													589
	podstawowych roślin i zwierząt	244	409													409
	mleka, żywca, roślin i NPK w nawozach organicznych	168	180													180
3.	Szkolenia	95		7	8	7	10	8	12	10	10	6	6	11	95	95
	Korzyści prowadzenia rachunkowości w zarządzaniu gospodarstwem rolnym	2				1								1	2	2
	Ocena gospodarstwa rolnego na podstawie Raportu Indywidualnego	44		3	4	3	5	4	6	5	4	3	3	5	45	45
	Rachunek Ekonomiczny - jego zastosowanie w zarządzaniu gospodarstwem rolnym	44		3	4	3	5	4	6	5	4	3	3	5	45	45
	Sytuacja ekonomiczna gospodarstw rolnych - opłacalność produkcji rolniczej - zboża, rzepak, mleko, trzoda chlewna	5		1							2				3	3
4.	Konkurs Agroliga	1	1													1
II.	System zbierania i wykorzystania Danych Rachunkowych z Gospodarstw Rolnych - Polski FADN	738	2	39	69	51	59	87	79	77	62	73	43	97	736	738
1.	Szkolenia	738	2	39	69	51	59	87	79	77	62	73	43	97	736	738
	Korzyści dla gospodarstwa rolnego z tytułu prowadzenia rachunkowości rolnej Polski FADN	363		19	34	25	29	43	39	38	30	36	21	48	362	362

Lp.	Działanie	Plan OODR	Ilość zadań wykonanych przez													TZD razem	OODR ogółem
			Terenowy Zespół Doradztwa														
			Specjalistów zakładowych	Brzeg	Głubczyce	Kędzierzyn-Koźle	Kluczbork	Krapkowitz	Namysłów	Nysa	Olesno	Opole	Prudnik	Strzelce Opolskie			
	Ocena gospodarstwa rolnego na podstawie Raportu Indywidualnego	362	2	19	34	25	29	43	39	38	30	36	21	48	362	364	
	Rachunkowość rolna - zasady i efekty jej prowadzenia	13		1	1	1	1	1	1	1	2	1	1	1	12	12	
III.	System informacji rolniczej	1450	334	97	113	164	112	125	112	146	112	112	134	117	1344	1678	
1.	Porady i konsultacje	710	270	45	61	60	60	73	60	42	60	60	66	65	652	922	
2.	Opracowania	740	64	52	52	104	52	52	52	104	52	52	68	52	692	756	
	Meldunki targowiskowe	156	52			52				52					104	156	
	Notowania cen środków do produkcji rolnej	48	4	4	4	4	4	4	4	4	4	4	4	4	44	48	
	Badanie koniunktury w rolnictwie	440		40	40	40	40	40	40	40	40	40	56	40	456	456	
	Notowania cen nawozów mineralnych dla CDR Brwinów	96	8	8	8	8	8	8	8	8	8	8	8	8	88	96	
IV.	Upowszechnienie wiedzy o podatkach i ubezpieczeniach w rolnictwie	565	131	90	53	50	50	131	50	40	50	50	53	172	789	920	
1.	Porady i konsultacje	560	131	90	52	50	50	131	50	39	50	50	52	171	785	916	
2.	Szkolenia	5			1					1			1	1	4	4	
	Ubezpieczenia w gospodarstwie rolnych w tym dotowane ubezpieczenia rolne - korzyści czy obowiązek wynikający z ustawy	2			1								1	1	3	3	
	Podatek VAT wpływem czy wydatkiem dla gospodarstwa rolnego	3								1					1	1	
V.	Edukacja rolników i mieszkańców obszarów wiejskich o funduszach dla wsi i rolnictwa wynikających ze Wspólnej Polityki Rolnej	3982	399	398	272	200	453	485	432	466	420	361	308	464	4259	4658	
1.	Porady i konsultacje	3970	398	397	268	200	450	482	431	464	416	360	307	462	4237	4635	
2.	Szkolenia	12	1	1	4		3	3	1	2	4	1	1	2	22	23	
	Pozyskiwanie środków finansowych ze źródeł krajowych i UE	7		1	2		2		1	1	3			1	11	11	
	Zasada Wzajemnej Zgodności oraz BHP w gospodarstwie rolnym	5	1		2		1	3		1	1	1	1	1	11	12	

Lp.	Działanie	Plan OODR	Ilość zadań wykonanych przez													
			Specjalistów zakładowych	Terenowy Zespół Doradztwa											TZD razem	OODR ogółem
				Brzeg	Głubczyce	Kędzierzyn-Koźle	Kluczbork	Krapkowitz	Namysłów	Nysa	Olesno	Opole	Prudnik	Strzelce Opolskie		
Dział Rozwoju Obszarów Wiejskich, Ekologii, Ochrony Środowiska i Regionalne Centrum Ekoenergetyki																
I.	Działania na rzecz zrównoważonego rozwoju i zachowania bioróżnorodności	1136	295	790	73	73	363	183	353	236	151	84	523	188	3017	3312
1.	Wspieranie proekologicznych metod produkcji rolnej	57	36	69	2	2	71	1	3	26	2	2	2	3	183	219
a.	Porady i konsultacje	42	29	63	1	1	70	1	2	20	1	1	1	2	163	192
b.	Lustracje w gospodarstwach ekologicznych	12	5	6	1	1	1		1	6	1	1	1	1	20	25
c.	Konkurs Najlepsze gospodarstwo ekologiczne	1	1													1
d.	Seminarium Współczesne rolnictwo ekologiczne	1	1													1
e.	Szkolenie Podstawy rolnictwa ekologicznego	1	NZ													NZ
2.	Rozwój nowoczesnych gospodarstw ogrodniczych	331	211	31	18	18	18	6	34	18	18	18	18	19	216	427
a.	Porady i konsultacje	290	192	20	15	15	15	6	30	15	15	15	15	16	177	369
b.	Lustracje w gospodarstwach ogrodniczych	12	13	9	1	1	1		1	1	1	1	1	1	18	31
c.	Konkurs Wzorowy ogrodnik	1	1													1
d.	Seminarium Nowoczesna produkcja owoców	1	1													1
e.	Szkolenie dla producentów warzyw	1	1													1
f.	Wdrożenia:	25	2	2	2	2	2		3	2	2	2	2	2	21	23
	<i>Nowoczesne uprawy w gospodarstwach ogrodniczych</i>	<i>13</i>	<i>1</i>	<i>1</i>	<i>1</i>	<i>1</i>	<i>1</i>		<i>2</i>	<i>1</i>	<i>1</i>	<i>1</i>	<i>1</i>	<i>1</i>	<i>11</i>	<i>12</i>
	<i>Prowadzenie gospodarstw ogrodniczych</i>	<i>12</i>	<i>1</i>	<i>1</i>	<i>1</i>	<i>1</i>	<i>1</i>		<i>1</i>	<i>1</i>	<i>1</i>	<i>1</i>	<i>1</i>	<i>1</i>	<i>10</i>	<i>11</i>
g.	Targi ogrodnicze "Wiosna Kwiatów"	1	1													1
3.	Realizacja przedsięwzięć rolnośrodowiskowych	735	47	689	52	52	273	175	314	191	130	63	502	165	2606	2653
a.	Koordinacja programu rolnośrodowiskowego	12	1	1	1	1	1	1	1	1	1	1	1	1	11	12

Lp.	Działanie	Plan OODR	Ilość zadań wykonanych przez													TZD razem	OODR ogółem
			Specjalistów zakładowych	Terenowy Zespół Doradztwa													
				Brzeg	Głubczyce	Kędzierzyn-Koźle	Kluczbork	Krapkowice	Namysłów	Nysa	Olesno	Opole	Prudnik	Strzelce Opolskie			
b.	Porady i konsultacje	710	45	688	50	50	270	174	311	188	125	60	497	161	2574	2619	
c.	Szkolenia na temat programów rolnośrodowiskowych	12			1	1	2		2	2	4	2	4	3	21	21	
d.	Seminarium Program rolnośrodowiskowy dla rolników i doradców	1	1													1	
4.	Prowadzenie rejestru działań rolnośrodowiskowych	13	1	1	1	1	1	1	2	1	1	1	1	1	12	13	
II.	Działania na rzecz rozwoju odnawialnych źródeł energii poprzez wsparcie rozwoju OZE w ramach działalności RCE	132	87		10	10	10	10	52	10	10	10	10	14	146	233	
1.	Porady i konsultacje prowadzone w ramach Regionalnego Centrum Ekoenergetyki i Powiatowe Punkty Informacyjne	130	85		10	10	10	10	52	10	10	10	10	14	146	231	
2.	Seminaria:	2	2													2	
	Rozwój OZE a ochrona środowiska	1	1													1	
	Warsztaty w zakresie praktycznego wykorzystania urządzeń OZE w gospodarstwie	1	1													1	
III.	Edukacja w zakresie nowoczesnego budownictwa, kształtowania krajobrazu z zachowaniem ładu przestrzennego i ochrony środowiska	29	17	2	2	2	2		4	2	2	2	2	2	22	39	
1.	Porady i konsultacje	13	12	1	1	1	1		2	1	1	1	1	1	11	23	
2.	Konkursy:	2	2													2	
a.	„Eurozagroda:	1	1													1	
b.	Gospodarstwo Rolne Przyjazne Środowisku	1	1													1	
3.	Europejskie Targi Innowacji i Przedsiębiorczości na Obszarach wiejskich	1	1													1	

Lp.	Działanie	Plan OODR	Ilość zadań wykonanych przez													
			Specjalistów zakładowych	Terenowy Zespół Doradztwa											TZD razem	OODR ogółem
				Brzeg	Głubczyce	Kędzierzyn-Koźle	Kluczbork	Krapkowitz	Namysłów	Nysa	Olesno	Opole	Prudnik	Strzelce Opolskie		
4.	Wdrożenia i pokazy nt. Zagospodarowania elementów zagrody w wybranym gospodarstwie lub miejscu użyteczności publicznej	13	2	1	1	1	1		2	1	1	1	1	1	11	13
IV.	Działania edukacyjne na rzecz dzieci i młodzieży z obszarów wiejskich	20	8	7	2	6		2	2	2		3		3	27	35
1.	Koordynacja działalności klubów 4H woj. Opolskiego	9	1	6	2	4		2	2	2		2		3	23	24
2.	Monitoring Klubów 4H:	6	2	1		2						1			4	6
	Wymiana międzynarodowa dzieci i młodzieży z klubów 4H	1	1													1
	Tworzenie ścieżek dydaktycznych	5	1	1		2						1			4	5
3.	Konkursy:	4	4													4
	Najaktywniejszy lider społeczności wiejskiej	1	1													1
	Konkurs Mikołajkowy	1	1													1
	Nasze strachy na wróble	1	1													1
	Konkurs tematyczny – wieś i środowisko	1	1													1
4.	Szkolenie Działalność Klubów 4H i jej wpływ na rozwój regionu	1	1													1
V.	Rozwój współpracy z Grupami Odnowy Wsi i Lokalnymi Grupami Działania	24	5	2	2	2	6	1	2	2	2	2		2	23	28
1.	Współpraca z Grupami Odnowy Wsi	12	2	1	1	2	2	1	1	1	1	1		1	12	14
2.	Współpraca z Lokalnymi Grupami Działania	12	3	1	1		4		1	1	1	1		1	11	14
Dział Wiejskiego Gospodarstwa Domowego i Agroturystyki																
I.	Wspieranie rozwoju agroturystyki i turystyki wiejskiej	766	91	57	54	51	50	56	57	1	36	142	63	53	620	711
1.	Porady i konsultacje	750	87	57	53	50	50	56	54	1	36	140	61	51	609	696

Lp.	Działanie	Plan OODR	Ilość zadań wykonanych przez													TZD razem	OODR ogółem
			Specjalistów zakładowych	Terenowy Zespół Doradztwa													
				Brzeg	Głubczyce	Kędzierzyn-Koźle	Kluczbork	Krapkowice	Namysłów	Nysa	Olesno	Opole	Prudnik	Strzelce Opolskie			
2.	Szkolenia i konferencje	6	2						2			2	1		5	7	
3.	Seminaria	8			1	1			1				1	2	6	6	
a.	wyjazdowe	7			1	1			1				1	1	5	5	
b.	stacjonarne	1												1	1	1	
4.	Konkursy	1	1													1	
a.	Zielone Lato	1	1													1	
5.	Serwis internetowy	1	1													1	
II.	Zachowanie dziedzictwa kulturowego Opolszczyzny ze szczególnym uwzględnieniem dziedzictwa kulinarnego	1536	248	100	126	105	103	120	106	6	79	217	152	117	1231	1479	
1.	Porady i konsultacje	1500	238	99	124	100	100	116	102	5	75	210	148	113	1192	1430	
2.	Szkolenia	12	5	1	1	3	1	1	1	1	1	2	1		13	18	
3.	Biesiady	2	2													2	
a.	Bożonarodzeniowa	1	1													1	
b.	Wielkanocna	1	1													1	
4.	Konkursy	3	3													3	
a.	Kulinarne Dziedzictwo - smaki regionów	1	1													1	
b.	Nasze korzenie	1	1													1	
c.	Piosenka Kresowa	1	1													1	
5.	Seminaria	5					1	2			1		1	2	7	7	
a.	wyjazdowe	4					1	2			1		1	1	6	6	

Lp.	Działanie	Plan OODR	Ilość zadań wykonanych przez													TZD razem	OODR ogółem
			Specjalistów zakładowych	Terenowy Zespół Doradztwa													
				Brzeg	Głubczyce	Kędzierzyn-Koźle	Kluczbork	Krapkowice	Namysłów	Nysa	Olesno	Opole	Prudnik	Strzelce Opolskie			
b.	stacjonarne	1												1	1	1	
6.	Pokazy i demonstracje	14		1	2	1	1	3		2	5	2	2	19	19		
III.	Aktywizacja mieszkańców obszarów wiejskich do rozwoju postaw prozdrowotnych	848	279	66	183	88	58	77	61	5	47	258	60	78	981	1260	
1.	Porady i konsultacje	750	274	60	173	80	50	69	52		40	240	50	70	884	1158	
a.	racjonalne żywienie rodziny		4	30			25	23	52		30		23	30	213	217	
b.	zdrowy styl życia		270	30	173	80	25	46			10	240	27	40	671	941	
2.	Współpraca z kołami i stowarzyszeniami	60	4	5	5	5	5	5	5	5	7	10	5	5	62	66	
3.	Szkolenia w tym (pokazy i demonstracje)	38	1	1	5	3	3	3	4			8	5	3	35	36	
a.	racjonalne żywienie rodziny	13			1	2	1	1	2			1	2	1	11	11	
b.	zdrowy styl życia	13	1	1	3	1	1	1	1			5	2	1	16	17	
c.	środowiskowe dla kobiet	12			1		1	1	1			2	1	1	8	8	
IV.	Kształtowanie i organizacja form kreatywnego wypoczynku dzieci i młodzieży wiejskiej	16	2	1	1	1	1	1			4	6	4	1	20	22	
a.	współpraca z liderami	15	1	1	1	1	1	1			4	6	4	1	20	21	
b.	Piknik na Florydzie	1	1													1	
Dział Metodyki Doradztwa, Szkoleń i Wydawnictw z Zespołem Redakcji Wydawnictw																	
I.	Doskonalenie służby doradczej	76	8	8	6	6	12	4	6	10	8	6	6	5	77	85	
1.	Seminaria wyjazdowe	2					5			4	2				11	11	
2.	Samokształcenie kierowane	74	8	8	6	6	7	4	6	6	6	6	6	5	66	74	

Lp.	Działanie	Plan OODR	Ilość zadań wykonanych przez													
			Specjalistów zakładowych	Terenowy Zespół Doradztwa											TZD razem	OODR ogółem
				Brzeg	Głubczyce	Kędzierzyn-Koźle	Kluczbork	Krapkowitz	Namysłów	Nysa	Olesno	Opole	Prudnik	Strzelce Opolskie		
II.	Realizacja pozaszkolnych form kształcenie dla rolników i mieszkańców obszarów wiejskich	211	2	21	7	28	29	6	13	11	59	19	29	15	237	239
1.	Koordinacja szkoleń:	198		20	6	27	28	5	12	10	58	18	28	14	226	226
a.	specjalistycznych	110		12	4	12	16	3	10	4	13	13	10	13	110	110
b.	praktycznych	33		3	2	8	2	2	2	6	3	1	3	1	33	33
c.	wyjazdowe	55		5		7	10				42	4	15		83	83
2.	Szkolenie i doskonalenie młodzieży wiejskiej	13	2	1	1	1	1	1	1	1	1	1	1	1	11	13
a.	olimpiada Młodych Producentów Rolnych	12	1	1	1	1	1	1	1	1	1	1	1	1	11	12
b.	olimpiada BHP	1	1													1
III.	Prowadzenie działalności wydawniczej i publicystycznej oraz wsparcie techniczne zadań realizowanych przez OODR	9720	22531	1	3	1	8	3	6	1	7	16	1	4	51	22582
1.	Opracowanie Kuriera Rolniczego	11	11													11
2.	Artykuły w wydawnictwach OODR	140	146	1	2	1	8	3	5		7	16		3	46	192
3.	Opracowania	9569	22374		1				1	1			1	1	5	22379
a.	<i>broszury</i>	19	5		1				1	1			1	1	5	10
b.	<i>formularze informacyjne</i>	6550	16233													16233
c.	<i>formularze dokumentacyjne</i>	3000	6136													6136

*Uwagi (Dział Systemów Produkcji Rolnej, Standardów Jakościowych i Doświadczalnictwa):

- 1) R/P* - realizacja/plan
- 2) W planie na rok 2012 nie zostały uwzględnione 4 wdrożenia założone jesienią 2011, a zrealizowane w 2012., natomiast w sprawozdaniu te zadania zostały wliczone dlatego liczba zrealizowanych zadań wdrożeniowych jest większa niż zakładano w planie na rok 2012.
- 3) Uwagi dotyczące zadań wdrożeniowych:

TZD	Założone jesienią 2011				Założone w 2012			PP
	Plan	NZ	D	I	Plan	NZ	D	
Brzeg	5				15			
Głubczyce	2				16			
Kędzierzyn-Koźle *	2		2		13			
Kluczbork	8		6	6	18			
Krapkowice*	2	2	1		18	1		
Namysłów*	5		4	4	18			
Nysa	2				14			
Olesno	1				15			
Opole*	8	8			14			
Prudnik	3				16			3
Strzelce Op.	2				14			1
RAZEM	40	10	13	10	171	1		4

Legenda:

NZ – wdrożenie niezrealizowane

D – wdrożenie zdyskwalifikowane

PP – wdrożenie ponadplanowe

I - zadania zrealizowane na roślinach jarych w zamian za dyskwalifikację plantacji wdrożeniowej

- 4) Wyjaśnienia kierowników TZD dotyczące dyskwalifikacji oraz niezrealizowania wdrożeń w znajdują się w dokumentacji wdrożeniowej Działu DP.
- 5) Rejon Krapkowice nie zrealizował 4 zadań wdrożeniowych, Rejon Opole nie zrealizował 8 zadań wdrożeniowych ze względu na nieobecność pracownika
- 6) Rejon Kędzierzyn - Koźle nie zrealizował 2 zadań wdrożeniowych - wyjaśnienie kierownika TZD Kędzierzyn - Koźle w znajduje się w dokumentacji wdrożeniowej Działu DP.
- 7) Nie zrealizowano seminarium z biomasy ze względu na zorganizowaną konferencję na temat OZE przez Dział Rozwoju Obszarów Wiejskich, Ekologii, Ochrony Środowiska i Regionalne Centrum Ekoenergetyki.
- 8) Nie zrealizowano seminarium z zakresu chowu i hodowli bydła mlecznego ze względu na zmianę lokalizacji przedsięwzięcia przez głównego współorganizatora i sponsora firmę Blattin
- 9) Nie zrealizowano konkursu z trzody chlewnej ze względu na brak ogłoszenia o konkursie ze strony organizatora (miesięcznik Trzoda Chlewna)
- 10) Nie zrealizowano 2 lustracji z produkcji zwierzęcej: rejon Głubczyce i Nysa ze względu na nieobecność pracownika (urlop macierzyński, urlop zdrowotny)

2. Zadania komercyjne realizowane przez OODR w Łosiwie

Lp.	Działanie	Plan OODR	Ilość zadań wykonanych przez Terenowy Zespół Doradztwa													TZD razem	OODR ogółem
			Specjalistów zakładowych	Brzeg	Głubczyce	Kędzierzyn-Koźle	Kluczbork	Krapkowice	Namysłów	Nysa	Olesno	Opole	Prudnik	Strzelce Opolskie			
1.	Prowadzenie prac laboratoryjnych	3735	6045														6045
2.	Opracowania:	3665	116	96	227	117	615	331	457	468	480	301	209	315	3616	3732	
	Wypełnianie wniosków o pomoc finansową z funduszy unijnych i krajowych dla rolników	3340	116	94	189	117	610	314	452	454	479	290	184	303	3486	3602	
	Ocena gospodarstw w ramach dostosowania gospodarstwa rolnego do minimalnych norm i wymogów wzajemnej zgodności i BHP	325		2	38		5	17	5	14	1	11	25	12	130	130	
3.	Programy rolnośrodowiskowe	905	49	74	119	48	198	145	169	122	88	105	376	47	1491	1540	
	wniosek nowy	107		11	16	2	37	15	24	38	13	18	34	4	212	212	
	wniosek kontynuacyjny	681	30	26	24	29	114	79	45	42	41	41	120	36	597	627	
	plan nowy	102	7	12	38	14	43	16	37	36	33	23	34	7	293	300	
	aktualizacja planu		12	4	2	1	4		40	2		12	69		134	146	
	prowadzenie rejestru działań rolnośrodowiskowych				4	1						1			6	6	
	plan nawozowy	15		21	35	1		35	23	4	1	10	119		249	249	
4.	Prowadzenie rachunkowości rolnej																
	Zbieranie danych rachunkowych w 2012 roku	900	450	27	36	38	30	45	51	53	34	46	21	69	450	900	
	Dostarczanie danych za 2011 rok	886	443	25	32	39	29	43	50	51	34	49	21	70	443	886	
5.	Koordinacja szkoleń zawodowych:	36	9	5	11	12	8	5	3	7	3	4	5	7	70	79	
	kandydaci na kierowców	1	1													1	
	operatorzy kombajnów zbożowych	4	3		1					1	1				3	6	
	obrót i konfekcjonowanie Śr. Ochr. Roślin	1	5													5	
	stosowanie Śr. Ochr. Roślin przy użyciu opryskiwaczy	30		5	10	12	8	5	3	6	2	4	5	7	67	67	
6.	Opracowanie i wydanie Kuriera Rolniczego	11	11													11	