

**PLAN GOSPODARKI ODPADAMI
GMINY ŚWIERCZÓW
NA LATA 2011 – 2014**

ZLECENIODAWCA: Urząd Gminy Świerczów

Zespół projektowy:

mgr inż. Bartosz Kowalczyk

ŚWIERCZÓW 2011

Spis treści

1. WPROWADZENIE.....	6
1.1. PODSTAWY PRAWNE.	6
1.2. PODSTAWOWE CELE AKTUALIZACJI PLANU GOSPODARKI ODPADAMI DLA GMINY ŚWIERCZÓW.	8
1.3. ZAKRES OPRACOWANIA.....	8
2. OGÓLNA CHARAKTERYSTYKA GMINY ŚWIERCZÓW.	10
2.1. POŁOŻENIE GEOGRAFICZNE I ZARYS FIZJOGRAFII.	10
2.2. SYTUACJA DEMOGRAFICZNA.....	12
2.3. OBIEKTY UŻYTECZNOŚCI PUBLICZNEJ.	14
2.4. STRUKTURA OGRZEWNICTWA.....	15
2.5. SYTUACJA GOSPODARCZA.	15
3. OCENA REALIZACJI ISTNIEJĄCEGO PLANU GOSPODARKI ODPADAMI.	17
4. WNIOSKI WYNIKAJĄCE Z DOKUMENTÓW WYŻSZEGO RZĘDU.	18
4.1. KRAJOWY PLAN GOSPODARKI ODPADAMI.....	18
4.2. POLITYKA EKOLOGICZNA PAŃSTWA NA LATA 2009 - 2012 Z PERSPEKTYWĄ DO ROKU 2016.....	19
4.3. AKTUALIZACJA PLANU GOSPODARKI ODPADAMI WOJEWÓDZTWA OPOLSKIEGO.	20
4.4. AKTUALIZACJA PLANU GOSPODARKI ODPADAMI DLA POWIATU NAMYSŁOWSKIEGO NA LATA 2010–2013.....	24
5. AKTUALNY STAN GOSPODARKI ODPADAMI.	25
5.1. INSTALACJE ODZYSKU LUB UNIESZKODLIWIANIA ODPADÓW.....	25
5.2. ANALIZA GOSPODARKI ODPADAMI KOMUNALNYMI.	25
5.2.1. <i>Rodzaje, źródła powstawania, ilość i jakość wytwarzanych odpadów komunalnych.</i>	<i>25</i>
Zgodnie z definicją zawartą w ustawie z dnia 27 kwietnia 2001 r. o odpadach (Dz. U. 2007 Nr 39. poz. 251 tekst ujednolicony) przez odpady komunalne rozumie się „odpady powstające w gospodarstwach domowych, a także odpady nie zawierające odpadów niebezpiecznych pochodzące od innych wytwórców odpadów, które ze względu na swój charakter lub skład są podobne do odpadów powstających w gospodarstwach domowych”.....	25
5.2.2. <i>Odpady ulegające biodegradacji.</i>	<i>28</i>
5.2.3. <i>Rodzaje i ilości odpadów komunalnych poddawanych poszczególnym procesom unieszkodliwiania i odzysku.</i>	<i>30</i>
5.2.4. CHARAKTERYSTYKA ISTNIEJĄCEGO SYSTEMU GOSPODARKI ODPADAMI KOMUNALNYMI.	32
5.2.5. <i>Odpady niebezpieczne w strumieniu odpadów komunalnych.</i>	<i>37</i>
5.3. ODPADY OPAKOWANIOWE	41
5.4. KOMUNALNE OSADY ŚCIEKOWE	41
5.5. INNE ODPADY.....	42
5.6. IDENTYFIKACJA PROBLEMÓW W ZAKRESIE GOSPODARKI ODPADAMI KOMUNALNYMI	46
6. PROGNOZA ZMIAN W ZAKRESIE GOSPODARKI ODPADAMI.....	47
6.1. PROGNOZA ILOŚCI WYTWARZANYCH ODPADÓW KOMUNALNYCH W TYM BIODEGRADOWALNYCH.	47
6.2. PROGNOZA ILOŚCI WYTWARZANYCH ODPADÓW NIEBEZPIECZNYCH W STRUMIENIU ODPADÓW KOMUNALNYCH.....	49
6.2.1. <i>Zużyte baterie i akumulatory.</i>	<i>49</i>
6.2.2. <i>Zużyty sprzęt elektryczny i elektroniczny.</i>	<i>49</i>
6.2.3. <i>Odpady medyczne i weterynaryjne.....</i>	<i>49</i>
6.2.4. <i>Przeterminowane leki.</i>	<i>50</i>
6.2.5. <i>Przeterminowane pestycydy.....</i>	<i>50</i>
6.3. PROGNOZA ILOŚCI WYTWARZANIA ODPADÓW OPAKOWANIOWYCH.....	50
6.4. PROGNOZA ILOŚCI WYTWARZANIA INNYCH ODPADÓW	51
6.4.1. <i>Odpady zawierające azbest.</i>	<i>51</i>
6.4.2. <i>Pojazdy wycofane z eksploatacji.....</i>	<i>51</i>
6.4.3. <i>Oleje odpadowe.....</i>	<i>51</i>
6.4.3. <i>Zużyte opony.....</i>	<i>51</i>
6.4.4. <i>Odpady z budowy i remontów.....</i>	<i>51</i>
7. CELE W ZAKRESIE GOSPODARKI ODPADAMI I TERMINY ICH OSIĄGNIĘCIA	52

7.1. ODPADY KOMUNALNE, W TYM ULEGAJĄCE BIODEGRADACJI.	52
7.1.1. Odpady niebezpieczne w strumieniu odpadów komunalnych.	53
7.2. ODPADY OPAKOWANIOWE.	55
7.3. INNE ODPADY.....	56
8. DZIAŁANIA ZMIERZAJĄCE DO POPRAWY SYTUACJI W ZAKRESIE GOSPODARKI ODPADAMI	57
8.1. DZIAŁANIA ZMIERZAJĄCE DO ZAPOBIEGANIA POWSTAWANIU ODPADÓW	57
8.2. DZIAŁANIA ZMIERZAJĄCE DO OGRANICZENIA ILOŚCI ODPADÓW I ICH NEGATYWNEGO ODDZIAŁYWANIA NA ŚRODOWISKO.....	57
8.3. DZIAŁANIA WSPOMAGAJĄCE PRAWIDŁOWE POSTĘPOWANIE Z ODPADAMI W ZAKRESIE ZBIERANIA, TRANSPORTU, ODZYSKU I UNIESZKODLIWIANIA ODPADÓW.	60
8.4. DZIAŁANIA ZMIERZAJĄCE DO REDUKCJI ILOŚCI ODPADÓW KOMUNALNYCH ULEGAJĄCYCH BIODEGRADACJI, KIEROWANYCH NA SKŁADOWISKA.....	61
9. PROJEKTOWANY SYSTEM GOSPODARKI ODPADAMI.....	62
10. HARMONOGRAM I SPOSÓB FINANSOWANIA REALIZACJI ZADAŃ – ZADANIA I KOSZTY	63
10.1. MOŻLIWOŚCI FINANSOWANIA REALIZACJI ZAMIERZONYCH DZIAŁAŃ.....	66
11. ANALIZA WPŁYWU PROJEKTU PLANU GOSPODARKI ODPADAMI NA ŚRODOWISKO.....	72
12. SPOSÓB MONITORINGU I OCENY WDRAŻANIA PLANU.....	73
13. STRESZCZENIE W JĘZYKU NIESPECJALISTYCZNYM.....	76

Spis tabel

TABELA 1: GMINA ŚWIERCZÓW – WYKAZ POMNIKÓW PRZYRODY.	12
TABELA 2: GMINA ŚWIERCZÓW – ZALUDNIENIE W LATACH 1995 – 2010.	12
TABELA 3: GMINA ŚWIERCZÓW – PROGNOZA ZALUDNIENIA.	14
TABELA 4: WYKAZ OBIEKTÓW UŻYTECZNOŚCI PUBLICZNEJ FUNKCJONUJĄCYCH NA TERENIE GMINY ŚWIERCZÓW.....	14
TABELA 5: GMINA ŚWIERCZÓW – PODMIOTY GOSPODARKI NARODOWEJ ZAREJESTROWANE W REGON WEDŁUG WYBRANYCH SEKCJI W 2009 ROKU.	16
TABELA 6: PODZIAŁ TERYTORIALNY REGIONÓW GOSPODARKI ODPADAMI KOMUNALNYMI W WOJEWÓDZTWIE OPOLSKIM.	21
TABELA NR 7: CHARAKTERYSTYKA REGIONÓW GOSPODARKI ODPADAMI KOMUNALNYMI W WOJEWÓDZTWIE OPOLSKIM POD WZGLĘDEM ILOŚCI MIESZKAŃCÓW.....	21
TABELA 8: INSTALACJE DO ODZYSKU I UNIESZKODLIWIANIA ODPADÓW KOMUNALNYCH, POŁOŻONE W NAJBLIŻSZYM SĄSIEDZTWIE GMINY ŚWIERCZÓW.	25
TABELA 9: STRUKTURA ODPADÓW KOMUNALNYCH.....	26
TABELA 10: SZACUNKOWA ILOŚĆ ODPADÓW WYTWORZONYCH W GMINIE ŚWIERCZÓW W LATACH 2005 – 2010.	27
TABELA 11: BILANS I SKŁAD MORFOLOGICZNY ODPADÓW KOMUNALNYCH WYTWORZONYCH NA TERENIE GMINY ŚWIERCZÓW W 2010 R.....	27
TABELA 12: SZACUNKOWY BILANS ODPADÓW KOMUNALNYCH ULEGAJĄCYCH BIODEGRADACJI WYTWORZONYCH W GMINIE ŚWIERCZÓW W LATACH 2008-2009.....	29
TABELA 13: ILOŚCI WYTWORZONYCH ODPADÓW ULEGAJĄCYCH BIODEGRADACJI.	30
TABELA 14: ILOŚĆ ODPADÓW KOMUNALNYCH ZEBRANYCH NA TERENIE GMINY ŚWIERCZÓW PRZEKAZANYCH DO ODZYSKU W LATACH 2005 – 2010.	31
TABELA 15: ILOŚĆ ODPADÓW KOMUNALNYCH ZEBRANYCH NA TERENIE GMINY ŚWIERCZÓW PODDANYCH PROCESOWI UNIESZKODLIWIANIA W LATACH 2005 – 2009.	31

TABELA 16: WYKAZ PODMIOTÓW ŚWIADCZĄCYCH USŁUGĘ WYWOZU ODPADÓW KOMUNALNYCH ORAZ OPRÓŻNIANIA ZBIORNIKÓW BEZODPŁYWOWYCH I TRANSPORTU NIECZYSTOŚCI CIEKŁYCH NA TERENIE GMINY ŚWIERCZÓW.....	33
TABELA 17: ILOŚĆ PODPISANYCH UMÓW NA ODBIÓR ODPADÓW KOMUNALNYCH WEDŁUG SOŁECTW.	35
TABELA 18: SZACUNKOWE ILOŚCI POSZCZEGÓLNYCH RODZAJÓW ODPADÓW NIEBEZPIECZNYCH ZAWARTYCH W STRUMIENIU ODPADÓW KOMUNALNYCH WYTWORZONYCH NA TERENIE GMINY ŚWIERCZÓW DLA ROKU 2010.	37
ELEKTRYCZNY I ELEKTRONICZNY.....	39
TABELA 20: ILOŚĆ ODPADÓW OPAKOWANIOWYCH ZEBRANYCH SELEKTYWNE W LATACH 2005 – 2010.....	41
TABELA 21: WYKAZ OBIEKTÓW BUDOWLANYCH ZAWIERAJĄCYCH WYROBY WYKONANE Z AZBESTU.	43
TABELA 22: LISTA PRZEDSIĘBIORCÓW PROWADZĄCYCH STACJE DEMONTAŻU POJAZDÓW NA TERENIE POWIATU NAMYSŁOWSKIEGO.	44
TABELA 24: PROGNOZOWANE ILOŚCI WYTWARZANYCH ODPADÓW KOMUNALNYCH W LATACH 2012-2018.	48
TABELA 25: PROGNOZOWANE ILOŚCI WYTWARZANYCH ODPADÓW BIODEGRADOWALNYCH.	48
TABELA 26: PROGNOZA ILOŚCI WYTWARZANYCH BATERII.	49
TABELA 27: PROGNOZA ILOŚCI WYTWARZANEGO ZUŻYTEGO SPRZĘTU ELEKTRYCZNEGO I ELEKTRONICZNEGO.	49
TABELA 28: PROGNOZA ILOŚCI WYTWARZANYCH PRZETERMINOWANYCH LEKÓW.	50
TABELA 29: PROGNOZA ILOŚCI WYTWARZANYCH PRZETERMINOWANYCH PESTYCYDÓW.	50
TABELA 30: PROGNOZA ILOŚCI WYTWARZANYCH ODPADÓW OPAKOWANIOWYCH.....	50
TABELA 30: CELE W ZAKRESIE ZAGOSPODAROWANIA ODPADÓW KOMUNALNYCH.....	53
TABELA 31: CELE W ZAKRESIE ZAGOSPODAROWANIA ZUŻYTEGO SPRZĘTU ELEKTRYCZNEGO I ELEKTRONICZNEGO.	53
TABELA 32: CELE W GOSPODARCE ODPADAMI OPAKOWANIOWYMI OD 2014 R.	55
TABELA 33: HARMONOGRAM RZECZOWO-FINANSOWY REALIZACJI PRZEDSIĘWZIĘĆ DLA GMINY OBEJMUJĄCY OKRES 4 LAT	63
TABELA 34: WSKAŹNIKI MONITOROWANIA PLANU GOSPODARKI ODPADAMI.	74

Wykaz stosowanych skrótów

AGPGO - aktualizacja gminnego planu gospodarki odpadami

APGOPN - aktualizacja planu gospodarki odpadami powiatu namysłowskiego

APGOWO - aktualizacja planu gospodarki odpadami województwa opolskiego

WPGOWO – wojewódzki plan gospodarki odpadami województwa opolskiego

b.d. - brak danych

GUS, WUS - główny i wojewódzki urząd statystyczny

KPGO - krajowy plan gospodarki odpadami

KPGO 2010 - krajowy plan gospodarki odpadami 2010

KPGO 2014 - krajowy plan gospodarki odpadami 2014

Mg - tona

M - mieszkaniec

NFOŚiGW - Narodowy Fundusz Ochrony Środowiska i Gospodarki Wodnej

UG - Urząd Gminy

WFOŚiGW - Wojewódzki Fundusz Ochrony Środowiska i Gospodarki Wodnej

WIOŚ - Wojewódzki Inspektor Ochrony Środowiska

WPGO - wojewódzki plan gospodarki odpadami

ZSEE - zużyty sprzęt elektryczny i elektroniczny

1. Wprowadzenie.

Dla osiągnięcia celów założonych w polityce ekologicznej państwa oraz realizacji zasad mających na celu prawidłowe postępowanie z odpadami tj. zasadą zapobiegania ich powstawaniu, ograniczania ich ilości oraz negatywnego oddziaływania na środowisko, a także odzysku, unieszkodliwiania i recyklingu, opracowywane są plany gospodarki odpadami. Niniejsze opracowanie jest dokumentem o znaczeniu strategicznym, uwzględniającym ogólne ramy dla programowania i rozwoju gospodarki odpadami na terenie gminy. Podstawowym celem opracowania dokumentu jest określenie aktualnego stanu gospodarki odpadami na terenie Gminy Świerczów, określenie przewidywanych kierunków zmian, określenie celów, wytyczenie ogólnych kierunków działań realizowanych poprzez konkretne zadania w określonej perspektywie czasowej, wskazanie działań krótkoterminowych i długoterminowych. Ponadto celem opracowanej koncepcji jest spełnienie wymogów prawnych wynikających z zapisów aktów prawnych prawa polskiego, prawa lokalnego oraz planów wyższego szczebla tj. Krajowego Planu Gospodarki Odpadami 2014, Planu gospodarki odpadami województwa opolskiego, Planu gospodarki odpadami dla powiatu namysłowskiego, określenie optymalnego sposobu realizacji zadań związanych z gospodarką odpadami oraz wskazanie instrumentów ich realizacji. Plan powinien być okresowo aktualizowany na podstawie oceny realizacji zaplanowanych zadań i skuteczności przyjętych rozwiązań. Poddawanie analizie bieżących danych dotyczących gospodarki odpadami jest podstawowym narzędziem tej oceny oraz weryfikacji i doskonalenia przygotowywanych prognoz i rozwiązań systemowych.

1.1. Podstawy prawne.

Podstawy prawne do opracowania planów gospodarki odpadami zawarte są w ustawie z dnia 27 kwietnia 2001 r. o odpadach (Dz. U. z 2007 r. Nr 39, poz. 251, z późn. zm.), której rozdział 3 w całości poświęcony został temu problemowi. Plany te określają:

- aktualny stan gospodarki odpadami;
- prognozowane zmiany w zakresie gospodarki odpadami;
- działania zmierzające do poprawy sytuacji w zakresie gospodarowania odpadami;
- instrumenty finansowe służące realizacji zamierzonych celów;
- system monitoringu i oceny realizacji zamierzonych celów.

Plany opracowywane są na poziomie krajowym, wojewódzkim, powiatowym i gminnym. Krajowy plan gospodarki odpadami, opracowywany przez ministra właściwego do spraw środowiska, uchwalony został Uchwałą Rady Ministrów Nr 217 z dnia 24 grudnia 2010 r. (M.P. Nr 101, poz. 1183) zwanym dalej KPGO 2014.

Aktualizacja Planu Gospodarki Odpadami Województwa Opolskiego został zatwierdzony przez Sejmik Województwa Opolskiego Uchwałą Sejmiku nr XVII/193/2008 z dnia 31 marca 2008 r. Plan Gospodarki Odpadami Gminy Świerczów został przyjęty Uchwałą Nr XXVI/157/2004 Rady Gminy Świerczów z dnia 9 września 2004 r. Aktualizację planu gospodarki odpadami dla Gminy Świerczów opracowano zgodnie z Polityką Ekologiczną Państwa, Krajowym Planem Gospodarki Odpadami 2014 (KPGO 2014), Aktualizacją Wojewódzkiego Planu Gospodarki Odpadami Województwa Opolskiego oraz Aktualizacją Planu Gospodarki Odpadami dla Powiatu Namysłowskiego

Wojewódzki, powiatowy i gminny plan gospodarki odpadami stanowią część odpowiedniego programu ochrony środowiska i są tworzone w trybie i na zasadach określonych w przepisach o ochronie środowiska. Projekty planów podlegają zaopiniowaniu:

- projekt planu krajowego - przez zarządy województw;
- projekt planu wojewódzkiego - przez ministra właściwego do spraw środowiska;
- organy wykonawcze powiatów i gmin z terenu województwa;
- projekt planu powiatowego - przez zarząd województwa oraz przez organy wykonawcze gmin z terenu powiatu;
- projekt planu gminnego - przez zarząd województwa oraz zarząd powiatu.

Organy wykonawcze wyższego i niższego rzędu udzielają opinii w terminie nie dłuższym niż 2 miesiące od dnia otrzymania projektu. Nieudzielenie opinii w tym terminie uznaje się za opinię pozytywną. Organy wykonawcze gmin, będących członkami związków międzygminnych, mogą opracować jeden projekt wspólnego planu gospodarki odpadami, obejmujący zadania gminnego planu gospodarki odpadami. Projekt planu jest opiniowany przez zarządy województw i powiatów, na których terenie położone są gminy. Minister właściwy do spraw środowiska, organ wykonawczy województwa, powiatu i gminy składają co 2 lata, odpowiednio Radzie Ministrów, sejmikowi województwa, radzie powiatu i radzie gminy, sprawozdanie z realizacji planu gospodarki odpadami. Plany gospodarki odpadami podlegają aktualizacji nie rzadziej niż co 4 lata. Plany gospodarki odpadami powinny być opracowywane zgodnie z polityką ekologiczną państwa. Wojewódzki, powiatowy lub gminny plan gospodarki odpadami powinien być opracowywany zgodnie z planami wyższego szczebla. Krajowy, wojewódzki, powiatowy lub gminny plan gospodarki odpadami określa w szczególności:

- rodzaj, ilość i źródło pochodzenia odpadów, które mają być poddane procesom odzysku lub unieszkodliwiania;
- rozmieszczenie istniejących instalacji i urządzeń do odzysku lub unieszkodliwiania odpadów, wraz z wykazem podmiotów prowadzących działalność w tym zakresie;
- działania zmierzające do zapobiegania powstawaniu odpadów lub ograniczania ilości odpadów i ich negatywnego oddziaływania na środowisko oraz prawidłowego postępowania z nimi, w tym ograniczenia ilości odpadów ulegających biodegradacji zawartych w odpadach komunalnych kierowanych na składowiska, projektowany system gospodarowania odpadami.

Gminny plan gospodarki odpadami określa ponadto:

- rodzaj i harmonogram realizacji przedsięwzięć;
- harmonogram uruchamiania środków finansowych i ich źródła.

Wykaz aktów prawnych dotyczących ochrony środowiska i gospodarki odpadami:

- Konstytucja Rzeczypospolitej Polskiej z dnia 2 kwietnia 1997 r. (Dz. U. Nr 78, poz. 483 z późniejszymi zmianami);
- Ustawa z dnia 27 kwietnia 2001 r. Prawo Ochrony Środowiska (Dz. U. z 2008 r., Nr 25, poz. 150 z późniejszymi zmianami);
- Ustawa z dnia 27 kwietnia 2001 r. o odpadach (Dz. U. 2010 nr 185 poz. 1243);
- Ustawa z dnia 11 maja 2001 r. o opakowaniach i odpadach opakowaniowych (Dz. U. Nr 63, poz. 638 z późniejszymi zmianami);
- Ustawa z dnia 29 czerwca 2007 r. o międzynarodowym przemieszczaniu odpadów (Dz. U. Nr 124, poz. 859);

- Ustawa z dnia 11 maja 2001 r. o obowiązkach przedsiębiorców w zakresie gospodarowania niektórymi odpadami oraz opłacie produktowej i depozytowej (Dz. U. z 2007 r. , Nr 90, poz. 607 z późniejszymi zmianami);
- Ustawa z dnia 20 stycznia 2005 r. o recyklingu pojazdów wycofanych z eksploatacji (Dz. U. Nr 25, poz. 202, z późniejszymi zmianami);
- Ustawa z dnia 29 lipca 2005 r. o zużytym sprzęcie elektrycznym i elektronicznym (Dz. U. Nr 180, poz. 1495 z późniejszymi zmianami), Obwieszczenie Marszałka Sejmu Rzeczypospolitej Polskiej z dnia 28 listopada 2005 r. w sprawie ogłoszenia jednolitego tekstu ustawy o utrzymaniu czystości i porządku w gminach Dz. U. 2005 nr 236 poz. 2008.

1.2. Podstawowe cele aktualizacji planu gospodarki odpadami dla Gminy Świerczów.

Celem głównym aktualizacji planu gospodarki odpadami dla Gminy Świerczów wynikającym z KPGO oraz WPGOWO jest stworzenie systemu gospodarki odpadami zgodnego z zasadą zrównoważonego rozwoju, w którym realizowane są zasady:

- zapobiegania i minimalizacji ilości wytwarzanych odpadów;
- ograniczania właściwości niebezpiecznych;
- wykorzystania właściwości materiałowych i energetycznych odpadów.

Zgodnie z Polityką Ekologiczną Państwa cele główne to:

- zwiększenie udziału odzysku (w szczególności odzysku energii z odpadów), zgodnego z wymaganiami ochrony środowiska;
- zmniejszenie ilości wszystkich odpadów kierowanych na składowisko odpadów;
- bieżąca aktualizacja danych o gospodarce odpadami w gminie.

1.3. Zakres opracowania.

Plan Gospodarki Odpadami dotyczy odpadów komunalnych powstających na terenie gminy Świerczów. Plan gospodarki odpadami obejmuje:

- opis aktualnego stanu gospodarki odpadami, zawierający informacje dotyczące:
 - rodzaju, ilości i źródeł pochodzenia odpadów, które mają być poddane procesom odzysku lub unieszkodliwienia,
 - posiadaczy odpadów prowadzących działalność w zakresie zbierania, odzysku lub unieszkodliwiania odpadów,
 - rozmieszczenia istniejących instalacji do odzysku lub unieszkodliwiania odpadów,
 - identyfikacji problemów w zakresie gospodarowania odpadami;
- prognozowane zmiany w zakresie wytwarzania i gospodarowania odpadami;
- cele w zakresie gospodarki odpadami z podaniem terminów ich osiągnięcia;
- system gospodarowania odpadami;
- zadania, których realizacja zapewni poprawę sytuacji w zakresie gospodarowania odpadami,
- rodzaj przedsięwzięć i harmonogram ich realizacji;
- instrumenty finansowe służące realizacji celów w zakresie gospodarki odpadami, zawierające następujące elementy:
 - wskazanie źródeł finansowania planowanych działań,
 - harmonogram rzeczowo finansowy planowanych działań zmierzających do zapobiegania powstaniu odpadów lub ograniczenia ilości odpadów i ich negatywnego oddziaływania na

środowisko oraz prawidłowego gospodarowania nimi, w tym ograniczenia ilości odpadów ulegających biodegradacji zawartych w odpadach komunalnych kierowanych na składowiska;

- system monitoringu i sposób oceny realizacji celów w zakresie gospodarki odpadami.

Do przeprowadzenia analizy wykorzystane zostały dane z: informacji zaczerpniętych z Wojewódzkiego Systemu Odpadowego (WSO), Urzędu Gminy w Świerczowie, gminnego sprawozdania z PGO, KPGO 2010, KPGO 2014, APGOWO, APGOPN oraz przedsiębiorstw prowadzących działalność w zakresie gospodarki odpadami komunalnymi na terenie gminy.

2. Ogólna charakterystyka Gminy Świerczów.

2.1. Położenie geograficzne i zarys fizjografii.

Położenie

Po wdrożeniu reformy administracyjnej, od 1 stycznia 1999 roku gmina wiejska Świerczów wchodzi w skład województwa opolskiego oraz powiatu namysłowskiego. Graniczy z gminami:

- Namysłów – od północy;
- Domaszowice – od północnego – wschodu;
- Pokój – od południowego – wschodu;
- Popielów – od południa;
- Lubsza – od zachodu.

Gminnym centrum administracyjnym jest położona w centralnej części gminy miejscowość Świerczów. W skład gminy wchodzi 11 sołectw. Należą do nich: Bąkowice, Biestrzykowice, Dąbrowa, Gola, Grodziec, Miejsce, Miodary, Staroścín, Świerczów, Wężowice, Zbica oraz kilkanaście mniejszych miejscowości, przysiółków i dawnych folwarków: Bielice, Górzyna, Grabówka, Jażwinka, Kuźnica Dąbrowska, Kuźnice, Lipa, Mała Kolonia, Osiek Duży, Oziąbel, Pieczyska, Przygorzele, Skórze, Wołcz, Zawada, Zorzów, Zielony Las. Gęstość sieci osadniczej mierzona liczbą miejscowości podstawowych (bez przysiółków) na 100 km² powierzchni wynosi 13,64. Jest to wartość wyższa od wskaźnika charakteryzującego zarówno powiat namysłowski (11,76) jak i całe województwo opolskie (12,99).

Warunki klimatyczne

Klimat gminy podobnie jak całej polski jest przejściowy, kontynentalno – morski, kształtowany na przemian przez masy powietrza napływające z Oceanu Atlantyckiego lub wschodniej Europy i Azji. Niezależnie od podziałów rejon gminy należy do najcieplejszych w Polsce i charakteryzuje się: przewagą wpływów oceanicznych, mniejszymi od przeciętnych amplitudami temperatur, wczesną wiosną, długim ciepłym latem, łagodną i krótką zimą oraz malejącymi opadami w kierunku centrum kraju. Reprezentatywne dla gminy Świerczów będą dane charakteryzujące klimatyczny region dolnośląski jako całość. Według pomiarów średnia temperatura roczna z wielolecia 1951 – 1980 wynosi około 8,2 °C; stycznia (-1,9 °C), a lipca 17,8 °C. W skali roku średnia liczba dni przymrozkowych, to jest takich, w których temperatura powietrza może wynieść 0 °C wynosi 86, dni mroźnych z ujemną temperaturą powietrza w ciągu całej doby jest 29, zaś dni ciepłych z temperaturą minimalną powyżej 0 °C jest 250. Izoamplitudy roczne kształtują się na poziomie 19 – 20 °C.

Suma rocznego opadu wynosi 600 – 700 mm, w tym półrocza chłodnego (listopad – kwiecień) około 200 – 250 mm. Opady półrocza ciepłego (maj – październik) osiągają 400 – 450 mm. Pierwszy śnieg pojawia się około połowy listopada, a ostatni na przełomie marca i kwietnia. Pokrywa śnieżna utrzymuje się średnio przez 45 – 65 dni. Jej grubość waha się w przedziale 15 – 20 cm. Okres występowania pokrywy śnieżnej przerywany jest częstymi odwilżami. W tym czasie opad zimowy stanowi deszcz.

Warunki naturalne

Rejon gminy Świerczów i jej najbliższych okolic w całości należy do prawostronnego dorzecza rzeki Odry. Południowa i wschodnia część omawianego rejonu położona jest w zlewni rzeki Stobrawy, zaś

centralna i zachodnia należy do zlewni Smortawy. Obie rzeki są prawostronnymi dopływami Odry. Gmina wyróżnia się bogatą siecią rzeczną o charakterze typowo nizinny. Doliny miejscowych cieków wodnych zostały przeobrażone przez człowieka poprzez budowę licznych jazów i zastawek służących celom melioracyjnym. Liczne tereny rolnicze zostały zdrenowane

Na terenie gminy Świerczów nie ma najlepszych gleb zaliczanych do I klasy bonitacyjnej. Udział gleb reprezentujących II klasę bonitacyjną jest śladowy i wynosi 0,59 %. Udział gleb będących w III klasie bonitacyjnej wynosi 39,91 %. Gleby średnie IV klasy bonitacyjnej to 25,88 % ogółu, zaś gleby słabe i bardzo słabe V i VI klasy bonitacyjnej stanowią 33,62 % ogółu gruntów ornych. Natomiast udział użytków zielonych (sady, łąki i pastwiska) będących w II klasie bonitacyjnej wynosi 0,39 %, w III klasie – 13,17 %, w IV klasie – 58,12 %, zaś najslabsze użytki będące w V i VI klasie to 28,32 % z ogółu użytków zielonych.

W Gminie Świerczów znajduje się 1 udokumentowane złoża kopaliny kruszywa naturalnego „Świerczów”. W złożu kruszywa naturalnego „Świerczów” (Szapliński, 1988) udokumentowano piaski (kopalina główna) oraz piaski i żwiry (kopalina towarzysząca) w kategorii C₁ i C₂, na powierzchni 159,3 ha.

Gmina Świerczów charakteryzuje się znacznym zalesieniem. Lasy i grunty leśne stanowią 27,33 % powierzchni gminy, to jest 3015 ha. Jest to wskaźnik odpowiadający średniej dla powiatu namysłowskiego – 28,24 % oraz dla województwa opolskiego – 27,33 %.

Fauna i Flora

Obecny charakter roślinności to efekt przekształceń środowiska przez gospodarkę człowieka. Większość lasów została zastąpiona przez użytki rolne i tereny zabudowane ze specyficzną roślinnością synantropijną i obcego pochodzenia, a tereny podmokłe w większości odwodniono. Obecnie, jedynie wschodnia (dolina Stobrawy) i częściowo zachodnia (kompleks leśny na północ od Grodzca, Goli i Wężowic) część gminy posiada znaczącą wartość przyrodniczo – krajobrazową. Tereny te w dużej części objęte są ochroną prawną w formie obszaru chronionego krajobrazu (Lasy Stobrawsko – Turawskie) i parku krajobrazowego (Stobrawski park Krajobrazowy) oraz w ramach sieci przyrodniczej NATURA 2000 (Lasy Barucickie).

Na terenie gminy Świerczów stwierdzono dotychczas występowanie następujących dobrze wykształconych siedlisk chronionych wyróżnionych zgodnie z Rozporządzeniem Ministra Środowiska z dnia 14 sierpnia 2001 roku w sprawie określenia rodzajów siedlisk przyrodniczych podlegających ochronie (Dz. U nr 92, poz.1029):

- nizinne i podgórskie rzeki ze zbiorowiskami włosieniczników (*Ranunculion fluitantis*);
- śródlądowe murawy napiaskowe (*Koelerion glucae*);
- szuwary wielkoturzycowe (*Cicuto-Caricetum pseudocyperi*);
- pionierskie murawy napiaskowe i naskalne (*Sclerantho-Herniaretum glabrae*);
- łąg jesionowo – olszowy (*Fraxino-Alnetum*);
- olsy i łożowiska (*Alnetea glutinosae*);
- grądy subkontynentalne (*Tilio-Carpinetum*).

Większość siedlisk chronionych skupiona jest we wschodniej części gminy (dolina Stobrawy). Tereny te objęte są obecnie ochroną w formie parku krajobrazowego.

Na obszarze gminy Świerczów ochronie przyrodniczej podlegają:

- Stobrawski Park Krajobrazowy;

- Obszar Chronionego Krajobrazu „Lasy Stobrawsko – Turawskie”;
- NATURA 2000 „Lasy Barucickie” (PLH 160009);
- pomniki przyrody;
- gatunki roślin i zwierząt prawnie chronionych;

TABELA 1: Gmina Świerczów – wykaz pomników przyrody.

Nr rejestru wojewódzkiego	Lokalizacja	Przedmiot ochrony	Podstawa prawna
134	Staroścín	grupa 4 drzew z gatunku lipa szerokolistna (<i>Tilia platyphyllos</i>)	Dz. Urz. Woj. Opolskiego z dnia 7 listopada 2005 roku Nr 72, poz. 223
356	Siemystów / Mała Kolonia	pojedynczy okaz z gatunku buk zwyczajny (<i>Fagus sylvatica</i>)	Dz. Urz. Woj. Opolskiego z dnia 7 listopada 2005 roku Nr 72, poz. 2231
372	Staroścín	pojedynczy okaz z gatunku dąb szypułkowy (<i>Quercus robur</i>)	Dz. Urz. Woj. Opolskiego z dnia 7 listopada 2005 roku Nr 72, poz. 2231
906	Gola	pojedynczy okaz z gatunku jesion wyniosły (<i>Fraxinus excelsior</i>)	Dz. Urz. Woj. Opolskiego z dnia 30 grudnia 2008 roku Nr 106, poz. 2448
907	Miodary	pojedynczy okaz z gatunku klon jawor (<i>Acer pseudoplatanus</i>)	Dz. Urz. Woj. Opolskiego z dnia 30 grudnia 2008 roku Nr 106, poz. 2448
931	Miodary	pojedynczy okaz z gatunku dąb szypułkowy (<i>Quercus robur</i>)	Uchwała Nr XXIV/177/2009 Rady Gminy Świerczów z dnia 27 kwietnia 2009 roku (Dz. Urz. Woj. Opolskiego z dnia 10 czerwca 2009 r. Nr 38, poz. 699)

Źródło: <http://bip.opole.rdos.gov.pl/images/dokumenty/rejestr%20form%20ochrony%20przyrody.pdf>, 2010.

Na terenie gminy Świerczów stwierdzono występowanie kilkudziesięciu gatunków zwierząt podlegających ochronie prawnej. Pełen wykaz zaprezentowany jest w Programie Ochrony Środowiska Gminy Świerczów.

2.2. Sytuacja demograficzna.

Gmina wiejska Świerczów 31 grudnia 2009 roku liczyła 3662 mieszkańców. Zamieszkiwało ją 1824 mężczyźni oraz 1838 kobiet. Na 1 km² powierzchni gminy przypada 33 mieszkańców.

TABELA 2: Gmina Świerczów – zaludnienie w latach 1995 – 2010.

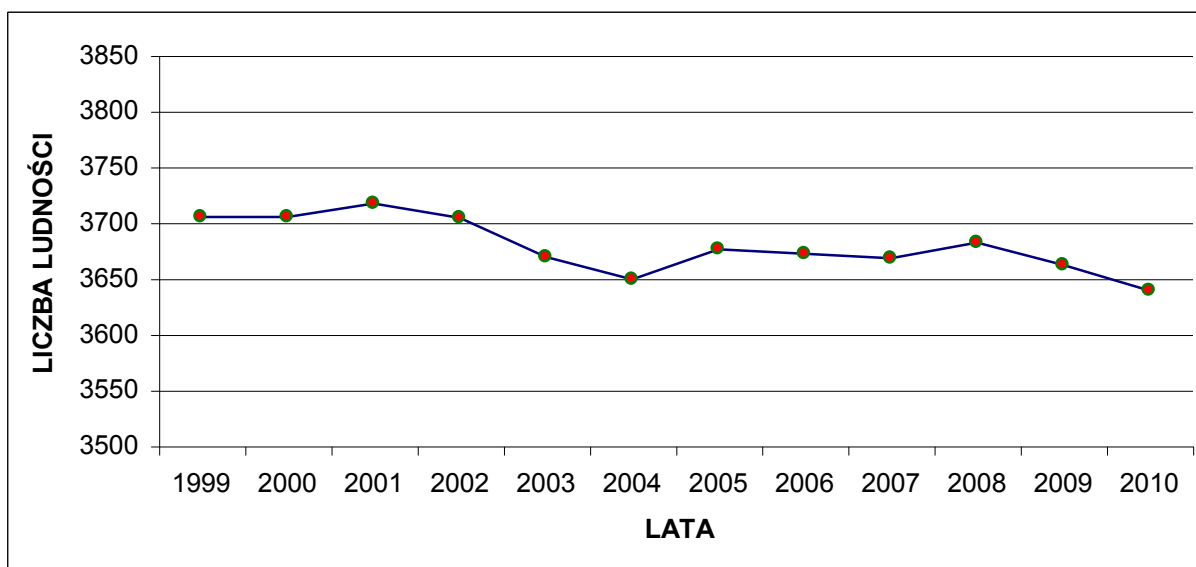
Rok	Liczba ludności
1	2
1995	3525
1996	3487
1997	3467
1998	3512
1999	3705
2000	3705
2001	3717
2002	3704

Rok	Liczba ludności
1	2
2003	3669
2004	3649
2005	3676
2006	3672
2007	3668
2008	3682
2009	3662
2010	3639

Źródło: GUS 2010 (lata 1995 – 2009); Urząd Gminy Świerczów, 2011 (rok 2010).

Najludniejszą miejscowością w gminie jest miejscowość Dąbrowa (652 mieszkańców). Drugą co do liczebności miejscowością (523 mieszkańców) jest Świerczów. Do przedziału od 200 do 500 mieszkańców kwalifikują się miejscowości: Biestrzykowice (469), Bąkowice (467), Miodary (319), Starościn (299) i Miejsce (275). Pozostałe wsie, za wyjątkiem Goli (170 osób) i Grodźca (101 osób), charakteryzują się zaludnieniem poniżej 100 mieszkańców i są to: Pieczyska (87), Zbica (84), Wężowice (73), Bielice (67), Osiek Duży (41) i Kuźnica Dąbrowska (12).

RYCINA 1: Gmina Świerczów – zaludnienie w latach 1999 – 2010.



Źródło: GUS 2010 (lata 1995 – 2009); Urząd Gminy Świerczów, 2011 (rok 2010).

Na przyrost naturalny ludności składają się zmiany w jej liczbie, powodowane przez urodzenia i zgony. Charakteryzujące go wartości określają nie tylko strukturę populacji według płci i wieku, ale także liczbę zawartych małżeństw, osób w wieku rozrodczym oraz zgonów. Wartości charakteryzujące ruch naturalny gminy Świerczów w 2009 roku rozkładają się mniej korzystnie od średniej dla powiatu namysłowskiego i województwa opolskiego. Wpływ na to ma przede wszystkim wyższy wskaźnik zgonów. Jednak z drugiej strony należy wziąć pod uwagę fakt stosunkowo niskiej populacji gminy Świerczów powodującej, że nawet jednostkowe przypadki mogą wpłynąć na końcowy obraz poszczególnych wskaźników statystycznych. Przeciętna stopa przyrostu naturalnego w gminach wiejskich bywa często niższa niż w dużych aglomeracjach. Ta tendencja utrzymuje się także w gminie

Świerczów. Współczynnik przyrostu naturalnego w 2009 roku wyniósł tutaj 0 ‰ i był niższy od średniej dla powiatu namysłowskiego (+1,7 ‰) oraz wyższy od średniej dla całego województwa (-0,4 ‰). Dlatego też w dalszej części opracowania w celach prognozowych będzie przyjmowana stała liczba mieszkańców gminy wg stanu w roku 2010 czyli 3639 mieszkańców.

TABELA 3: Gmina Świerczów – prognoza zaludnienia.

Gmina	Liczba ludności w roku						
	2006	2007	2008	2009	Szacunkowo		
					2010	2013	2017
Świerczów	3670	3688	3713	3679	3639	3606	3577

Źródło: APGOPN.

2.3. Obiekty użyteczności publicznej.

TABELA 4: Wykaz obiektów użyteczności publicznej funkcjonujących na terenie Gminy Świerczów.

Wykaz obiektów wg funkcji	Lokalizacja
Przedszkola	Publiczne Przedszkole, 46-112 Świerczów ul. Szkolna
Szkoły podstawowe	Szkoła Podstawowa w Bąkowicach, ul. Szkolna
	Szkoła Podstawowa w Dąbrowie, Dąbrowa ul. Parkowa
Gimnazjum	Gimnazjum Publiczne w Świerczowie, ul. Brzeska, Świerczów
Pozostałe obiekty	Gminny Ośrodek Pomocy Społecznej, Świerczów, ul. Brzeska 17,
	Gminny Ośrodek Kultury, Świerczów, ul. Brzeska 17,
	Gminna Biblioteka Publiczna Świerczów, ul. Brzeska 17

Źródło: Informacje z UG Świerczów.

Do największych podmiotów usługowych w gminie należą między innymi:

- Urząd Gminy w Świerczowie;
- Gminny Ośrodek Kultury w Świerczowie;
- Gminna Biblioteka Publiczna w Świerczowie;
- Gminny Ośrodek Pomocy Społecznej w Świerczowie;
- Przedszkole w Świerczowie;
- Szkoła Podstawowa w Bąkowicach;
- Szkoła Podstawowa w Dąbrowie;
- Publiczne Gimnazjum w Świerczowie;
- Niepubliczny Zakład Opieki Zdrowotnej „AM – MED” w Świerczowie;
- Urząd Pocztowy w Świerczowie;
- Placówka bankowa w Świerczowie;

- Ochotnicze Straże Pożarne – 6 strażnic OSP (Bąkowice, Biestrzykowice, Dąbrowa, Miejsce, Starościn, Świerczów);
- Świetlice wiejskie.

Powyższą listę uzupełniają kilkadziesiąt mniejszych podmiotów usługowych. Są to głównie firmy: handlowe (między innymi 22 sklepy¹), gastronomiczne (jedna placówka) i rzemieślnicze.

2.4. Struktura ogrzewnictwa.

Na terenie gminy Świerczów nie istnieje system centralnego zaopatrzenia w ciepło. Potrzeby grzewcze mieszkańców gminy (zabudowa jednorodzinna i zagrodowa) pokrywane są ze źródeł indywidualnych, do których należą głównie piece opalane węglem kamiennym i jego pochodnymi, węglem brunatnym oraz olejem opałowym lub gazem propan – butan. Nieliczne budynki wielorodzinne, zakłady produkcyjne, obiekty użyteczności publicznej i inne obiekty usługowe, a także większe gospodarstwa rolne (przetwórstwo rolno – spożywcze) posiadają własne kotłownie. W najbliższym okresie nie przewiduje się realizacji centralnych urządzeń ciepłowniczych, umożliwiających dostawę ciepła dla odbiorców zamieszkujących zabudowania jednorodzinne i zagrodowe.

2.5. Sytuacja gospodarcza.

Dzięki dużej powierzchni użytków rolnych i leśnych w strukturze zagospodarowania terenu, gospodarka gminy Świerczów silnie związana jest z sektorem rolniczym. Natomiast działalności produkcyjne w postaci niewielkich zakładów (budownictwo, przetwórstwo przemysłowe, rzemiosło produkcyjne) pełnią jedynie funkcję uzupełniającą. Generalnie na koniec 2009 roku na terenie gminy funkcjonowało 28 podmiotów przemysłowych, z czego 27 zajmowało się przetwórstwem przemysłowym. Budownictwo reprezentowało 49 podmiotów. Zdecydowana większość z nich to niewielkie zakłady, zatrudniające kilka – kilkanaście osób, zajmujące się rzemiosłem produkcyjnym. W 2009 roku liczba pracujących w przemyśle i budownictwie na terenie gminy wynosiła 36 osób. Oznacza to, że na 1000 osób w wieku produkcyjnym zaledwie 15 pracowało w przemyśle bądź budownictwie.

Gmina Świerczów jest jednostką typowo wiejską o zrównoważonym udziale funkcji miejsca pracy i mieszkaniowej. Rynek pracy opiera się głównie na rolnictwie indywidualnym i tym samym zdecydowana większość mieszkańców gminy pracuje we własnych gospodarstwach rolnych, których według Powszechnego Spisu Rolnego z 2002 roku było 589. Pozostała część mieszkańców znajduje zatrudnienie w kilkudziesięciu mniejszych zakładach pracy, zwłaszcza produkcyjnych i usługowych, które rozwijają się stosownie do realiów gospodarki rynkowej. Są to firmy zajmujące się głównie handlem, budownictwem oraz zakłady rzemieślnicze. Ponadto znaczna grupa pracuje poza granicami gminy, przede wszystkim w pobliskim Namysłowie, Brzegu i Opolu, a także zagranicą. Na koniec 2009 roku urząd zarejestrował 264 podmioty gospodarcze w rejestrze REGON.

Poniższa tabela przedstawia rozkład podmiotów gospodarczych, będących w rejestrze REGON według wybranych sekcji PKD. Dokonano w niej także dodatkowego pogrupowania, np.: ujmując pod pojęciem przemysł: górnictwo i kopalnictwo, działalności produkcyjne i przetwórstwo przemysłowe. W

¹ Stan na 31.12.2003 roku.

skład sekcji handel i naprawy wchodzą: handel hurtowy i detaliczny, naprawy pojazdów mechanicznych, motocykli oraz artykułów przeznaczenia osobistego i użytku domowego.

TABELA 5: Gmina Świerczów – podmioty gospodarki narodowej zarejestrowane w REGON według wybranych sekcji w 2009 roku.

Wybrane sekcje według PKD	Ilość jednostek ogółem
Rolnictwo, łowiectwo i leśnictwo	30
Przemysł	28
Budownictwo	49
Handel i naprawy	55
Transport i gospodarka magazynowa	28
Zakwaterowanie i gastronomia	12
Działalność finansowa	6
Obsługa rynku nieruchomości	9
Pozostałe sekcje	47

Źródło: GUS 2010.

Sektor rolniczy stanowi obecnie najważniejszą funkcję w strukturze gospodarczej gminy. Przeważają małe i średnie gospodarstwa rolne o areale od 5 do 10 ha, zajmujące się głównie uprawą ziemi oraz hodowlą. Współpracują na terenie gminy z licznymi podmiotami gospodarczymi.

Gospodarstwa rolne stanowią 68,76 % ogólnej powierzchni gminy. Użytki rolne stanowią 95,20 % ogólnej powierzchni gruntów gospodarstw rolnych, lasy i grunty leśne 0,50 %, a pozostałe ziemie oraz nieużytki 4,30 %. Natomiast struktura użytków rolnych będących we władaniu gospodarstw rolnych kształtuje się w następujący sposób: grunty orne – 85,57 %, sady – 0,11 %, łąki – 13,00 %, pastwiska – 1,32 %.

Cmentarze

Na terenie gminy Świerczów funkcjonuje 7 cmentarzy (5 komunalnych i 2 parafialne) zlokalizowanych w następujących miejscowościach:

- cmentarz komunalny w Biestrzykowicach o powierzchni 0,5 ha;
- cmentarz komunalny w Dąbrowie – 0,53 ha;
- cmentarz komunalny w Goli – 0,77 ha;
- cmentarz komunalny w Staroście – 0,63 ha;
- cmentarz komunalny w Świerczowie – 1,51 ha;
- cmentarz parafialny w Bąkowicach – 0,72 ha;
- cmentarz parafialny w Miejscu – 0,31 ha.

Ponadto na terenie gminy zlokalizowane są 2 nieczynne cmentarze:

- Dąbrowa – 0,43 ha;
- Staroście – 0,24 ha.

3. Ocena realizacji istniejącego planu gospodarki odpadami.

Zadania zaplanowane w „Planie Gospodarki Odpadami Gminy Świerczów” realizowane były zgodnie z założeniami określonymi w „Krajowym Planie Gospodarki Odpadami”.

Stopień realizacji zadań:

- na koniec 2010 r. zorganizowaną zbiórką odpadów komunalnych było objęte około 100 % mieszkańców;
- wdrożono selektywną zbiórkę odpadów opakowaniowych: papier, tworzywa sztuczne, szkło;
- nie wdrożono selektywnej zbiórki odpadów ulegających biodegradacji ze strumienia odpadów komunalnych (większa część bioodpadów jest zagospodarowywana przez mieszkańców we własnym zakresie przydomowe kompostowniki, skarmianie zwierząt);
- zorganizowano jedynie na niewielką skalę zbiórkę odpadów wielkogabarytowych;
- nie uruchomiono mobilnego punktu zbierania odpadów niebezpiecznych;
- brak pełnej inwentaryzacji wyrobów zawierających azbest występujących na terenie gminy (Gmina posiada jedynie dane zgłoszeń ludności).

W kolejnych latach należy uwzględnić realizację zadań ujętych w planie, dla których cykl osiągnięcia efektu jest wieloletni. Plan Gospodarki Odpadami (PGO) stanowi w tym przypadku bezpośrednie narzędzie do szczegółowego planowania i realizacji poszczególnych celów. Realizacja powinna być i społecznym są na etapie planowania trudne do przewidzenia i zaaplikowania działań korygujących. Z tego powodu w odstępach dwuletnich przygotowywane są sprawozdania z realizacji PGO, a w odstępach czteroletnich zalecane są kolejne aktualizacje PGO. Ma to zapobiec dezaktualizacji planów, sprawić że będą przystawały do aktualnych możliwości i potencjału gminy oraz dynamiki wzrostu gospodarki kraju.

4. Wnioski wynikające z dokumentów wyższego rzędu.

4.1. Krajowy plan gospodarki odpadami.

Główne założenia polityki państwa w zakresie gospodarki odpadami zostały określone Krajowym planem gospodarki odpadami, który został przyjęty uchwałą nr 217 Rady Ministrów z dnia 24 grudnia 2010 r. w sprawie "Krajowego planu gospodarki odpadami 2014" (M.P. z dnia 31 grudnia 2010 r.) zwanym dalej KPGO 2014, który to dokument zakłada następujące cele główne:

- utrzymanie tendencji oddzielenia wzrostu ilości wytwarzanych odpadów od wzrostu gospodarczego kraju wyrażonego w PKB;
- zwiększenie udziału odzysku, w tym w szczególności recyklingu w odniesieniu do szkła, metali, tworzyw sztucznych oraz papieru i tektury, jak również odzysku energii z odpadów, zgodnie z wymogami ochrony środowiska;
- zmniejszenie ilości odpadów kierowanych na składowiska odpadów;
- wyeliminowanie praktyki nielegalnego składowania odpadów;
- utworzenie i uruchomienie bazy danych o produktach, opakowaniach i gospodarce odpadami (BDO).

W zakresie zapobiegania i minimalizacji wytwarzania odpadów będą podejmowane przede wszystkim następujące działania:

- wspieranie wprowadzania niskoodpadowych technologii produkcji oraz zapewniających wykorzystanie możliwie wszystkich składników stosowanych surowców;
- promowanie zarządzania środowiskowego;
- intensywna edukacja ekologiczna promująca zapobieganie powstawania odpadów;
- podniesienie stawek opłat za składowanie odpadów, w szczególności zmieszanych odpadów komunalnych, odpadów ulegających biodegradacji oraz odpadów wcześniej nieprzetworzonych;
- rozwój czystych technologii.

W zakresie kształtowania polityki gospodarki odpadami głównymi kierunkami działań są:

- intensyfikacja edukacji ekologicznej promującej właściwe postępowanie z odpadami oraz prowadzenie skutecznej kampanii informacyjno-edukacyjnej w tym zakresie;
- wspieranie wdrażania efektywnych ekonomicznie i ekologicznie technologii odzysku i unieszkodliwiania odpadów, w tym technologii pozwalających na recykling oraz odzysk energii zawartej w odpadach w procesach termicznego i biochemicznego ich przekształcania;
- wzmocnienie kontroli podmiotów prowadzących działalność w zakresie zbierania, transportu, odzysku i unieszkodliwiania odpadów, dla zapewnienia skutecznej egzekucji prawa;
- wyeliminowanie praktyk niewłaściwej eksploatacji i rekultywacji składowisk odpadów.

KPGO przewiduje również wprowadzenie zmian w prawie, wynikające z:

- konieczności transpozycji prawa unijnego do prawa krajowego;
- potrzeby wprowadzenia zmian, które określone zostały w KPGO.

Cele nadrzędne wskazane w KPGO 2014 w zakresie gospodarowania odpadami niebezpiecznymi:

- objęcie zorganizowanym systemem odbierania odpadów komunalnych wszystkich mieszkańców najpóźniej do 2015 r.;

- objęcie wszystkich mieszkańców systemem selektywnego zbierania odpadów najpóźniej do 2015 r.;
- zmniejszenie ilości odpadów komunalnych ulegających biodegradacji kierowanych na składowiska odpadów, aby nie było składowanych:
 - * w 2013 r. więcej niż 50%,
 - * w 2020 r. więcej niż 35% masy tych odpadów wytworzonych w 1995 r.;
- zmniejszenie masy składowanych odpadów komunalnych do max. 60% wytworzonych odpadów do końca 2014 r.;
- przygotowanie do ponownego wykorzystania i recykling materiałów odpadowych, przynajmniej takich jak papier, metal, tworzywa sztuczne i szkło z gospodarstw domowych i w miarę możliwości odpadów innego pochodzenia podobnych do odpadów z gospodarstw domowych na poziomie minimum 50 % ich masy do 2020 roku;
- Utrzymanie poziomu odzysku olei odpadowych na poziomie co najmniej 50%, a recyklingu rozumianego jako regeneracja na poziomie co najmniej 35%. Dążenie do pełnego wykorzystania mocy przerobowych instalacji do regeneracji olejów odpadowych;
- w zakresie gospodarowania odpadami medycznymi i weterynaryjnymi w okresie do 2022 r. celem będzie podniesienie efektywności selektywnego zbierania odpadów medycznych i weterynaryjnych (w tym segregacji odpadów u źródła powstawania), co spowoduje zmniejszenie ilości odpadów innych niż niebezpieczne w strumieniu odpadów niebezpiecznych.

4.2. Polityka ekologiczna państwa na lata 2009 - 2012 z perspektywą do roku 2016.

Kierunki działań na lata 2009 - 2012 w zakresie gospodarki odpadami:

- wspieranie działań podejmowanych przez instytucje publiczne i podmioty prywatne przyczyniających się do ograniczenia ilości wytwarzanych odpadów oraz zwiększające ilości odpadów poddanych odzyskowi, w tym recyklingowi i zmniejszaniu ilości odpadów kierowanych na składowiska;
- sukcesywne zwiększenie stawek opłat za składowanie odpadów, w szczególności zmieszanych odpadów komunalnych, odpadów ulegających biodegradacji oraz odpadów, które można poddać procesom odzysku, w tym recyklingu, a także brak możliwości rekultywacji składowisk tego typu odpadów;
- kontynuacja badań nad nowymi technologiami, przyczyniającymi się do zapobiegania i minimalizacji powstawania odpadów oraz zmniejszania ich negatywnego oddziaływania na środowisko;
- wspieranie wprowadzania niskoodpadowych technologii produkcji, zapewniających wykorzystanie możliwie wszystkich składników stosowanych surowców;
- identyfikacja edukacji promującej minimalizację powstawania odpadów i właściwego postępowania z nimi oraz prowadzenie skutecznej kampanii informacyjno- edukacyjnej w tym zakresie;
- wprowadzenie i monitorowanie rzeczywistych wskaźników nagromadzenia i morfologii odpadów celem zdiagnozowania potrzeb w zakresie gospodarowania odpadami, objęcie wszystkich mieszkańców zorganizowanymi systemami zbierania odpadów oraz zapewnienie przepływu odpadów zgodnie z uchwalonymi planami gospodarki odpadami;
- wspieranie wdrażania efektywnych ekologicznie technologii odzyskiwania i unieszkodliwiania odpadów, w tym technologii pozwalających na odzyskiwanie energii zawartej w odpadach w

procesach termicznego i biotermicznego ich przekształcania, weryfikacja lokalizacji dotychczas istniejących składowisk odpadów oraz eliminowanie uciążliwości dla środowiska związanych z ich składowaniem, w tym zamykanie i rekultywacja składowisk nie spełniających wymogów prawa, wzmocnienie kontroli podmiotów odbierających odpady od wytwórców oraz podmiotów posiadających instalacje do odzyskiwania i unieszkodliwiania odpadów;

- wprowadzenie instrumentów finansowych umożliwiających realizację zadań w zakresie gospodarki odpadami przez jednostki samorządu terytorialnego i dyscyplinujących samorządy w zakresie wykonywania przez nie tych obowiązków.

Ponadto podejmowane są działania w celu stworzenia systemu efektywnego egzekwowania przepisów umożliwiających realizację zadań przez jednostki samorządu terytorialnego.

Cele do 2016 - w zakresie gospodarki odpadami:

- utrzymanie tendencji oddzielenia wzrostu ilości wytworzonych odpadów od wzrostu gospodarczego kraju PKB;
- zwiększenie udziału odzysku, w tym odzyskanej energii z odpadów, zgodnego z wymogami ochrony środowiska;
- zmniejszenie ilości wszystkich odpadów kierowanych na składowiska odpadów, z ograniczeniem do 2013 r. ilości składowanych odpadów komunalnych ulegających biodegradacji do nie więcej niż 50% masy tych odpadów wytworzonych w roku 1995;
- wyeliminowanie praktyki nielegalnego składowania odpadów;
- rozbudowa systemu odzysku i unieszkodliwiania zużytego sprzętu elektrycznego i elektronicznego oraz zużytych baterii i akumulatorów ukierunkowanego na całkowite wyeliminowanie ich składowania;
- zapewnienie skuteczności działania systemu zbierania i demontażu pojazdów wycofanych z eksploatacji oraz odzysku, w tym recyklingu, odpadów powstających z pojazdów wycofanych z eksploatacji, stworzenie kompleksowej bazy danych o wprowadzanych na rynek produktach i gospodarce odpadami w Polsce.

4.3. Aktualizacja Planu Gospodarki Odpadami Województwa Opolskiego.

W Aktualizacji Planu Gospodarki Odpadami dla Województwa Opolskiego w oparciu o wyznaczone kierunki działań strategicznych w gospodarce zaproponowane zostały konieczne do realizacji działania zmierzające do zapobiegania powstawaniu odpadów, działania zmierzające do ograniczenia ilości odpadów i ich negatywnego oddziaływania na środowisko oraz działania wspomagające prawidłowe postępowanie z odpadami w zakresie zbierania, transportu i unieszkodliwiania.

Odpady komunalne

Aby zrealizować wymienione cele i kierunki oraz wymogi zaproponowano rozwiązania systemowe dla gospodarki odpadami komunalnymi, które oparte są o jedno rozwiązanie w warstwie organizacyjnej, którym jest nowy podział województwa opolskiego na tzw. **Regiony Gospodarki Odpadami Komunalnymi**. System ten będzie opierał się o 5 Regionów Gospodarki Odpadami Komunalnymi, w ramach których będą realizowane przedsięwzięcia związane z zagospodarowaniem wytwarzanych odpadów. Według zaproponowanego podziału gmina Świerczów należeć będzie do północnego regionu gospodarki odpadami komunalnymi.

TABELA 6: Podział terytorialny Regionów Gospodarki Odpadami Komunalnymi w województwie opolskim.

Region	Gminy
POŁUDNIOWO – WSCHODNI REGION GOSPODARKI ODPADAMI KOMUNALNYMI	Kedzierzyn-Kozle, Bierawa, Cisek, Pawłowiczki, Polska Cerekiew, Renska Wies, Strzelce Opolskie, Izbicko, Jemielnica, Kolonowskie, Lesnica, Ujazd, Zawadzkie, Głubczyce, Baborów, Branice, Kietrz, Krapkowice, Walce, Strzeleczy, Zdzieszowice, Gogolin, Głogówek
POŁUDNIOWO – ZACHODNI REGION GOSPODARKI ODPADAMI KOMUNALNYMI	Paczków, Otmuchów, Kamiennik, Nysa, Pakosławice, Skoroszyce, Łambinowice, Korfantów, Głuchołazy, Prudnik, Biała, Lubrza, Grodków, Tułowice
PÓŁNOCNY REGION GOSPODARKI ODPADAMI KOMUNALNYMI	Wilków, Namysłów, Domaszowice, Swierczów, Pokój, Wołczyn, Byczyna, Kluczbork, Lasowice Wielkie, Gorzów Śląski, Praszka, Rudniki, Radłów, Olesno, Zebowice, Dobrodzien
CENTRALNY REGION GOSPODARKI ODPADAMI KOMUNALNYMI	Olszanka, Lewin Brzeski, Niemodlin, Prószków, Komprachcice, Dabrowa, Popielów, Dobrzen Wielki, Murów, Łubniany, Turawa, Ozimek, Chrzastowice, Tarnów Opolski, Opole
SRODKOWO – ZACHODNI REGION GOSPODARKI ODPADAMI KOMUNALNYMI	Brzeg, Skarbimierz, Lubsza (wchodzące w skład związku międzygminnego „EKOGOK”)

Źródło: APGOWO

TABELA nr 7: Charakterystyka Regionów Gospodarki Odpadami Komunalnymi w województwie opolskim pod względem ilości mieszkańców.

Region	Ilość mieszkańców objętych region systemem [tys.]		
	Miasto	Wieś	Ogółem
POŁUDNIOWO – WSCHODNI REGION GOSPODARKI ODPADAMI KOMUNALNYMI	167,8	146,7	314,5
POŁUDNIOWO – ZACHODNI REGION GOSPODARKI ODPADAMI KOMUNALNYMI	111,9	98,8	210,7
PÓŁNOCNY REGION GOSPODARKI ODPADAMI KOMUNALNYMI	77,0	104,8	181,8
CENTRALNY REGION GOSPODARKI ODPADAMI KOMUNALNYMI	152,9	128	280,9
SRODKOWO – ZACHODNI REGION GOSPODARKI ODPADAMI KOMUNALNYMI	38,2	15,9	54,1
SUMA	547,8	494,2	1042,0

Źródło: APGOWO.

Proponowany system gospodarki odpadami składa się z następujących elementów:

- W każdym regionie powinno być prowadzone intensywne selektywne zbieranie odpadów posegregowanych (np. w podziale na tworzywa sztuczne, papier, szkło, bądź te ogólnie w podziale na odpady opakowaniowe i inne zmieszane) oraz system odbioru odpadów zmieszanych obejmujący 100% mieszkańców. Dodatkowo przy punktach wytwarzania znacznych ilości odpadów ulegających biodegradacji będzie prowadzone ich selektywne zbieranie;
- Na terenach niskiej zabudowy (peryferia miast, tereny wiejskie, osiedla domów jednorodzinnych) konieczny jest rozwój selektywnego zbierania odpadów, za pomocą systemu workowego bądź pojemników przystosowanych do zbierania odpadów segregowanych, natomiast na terenach zabudowy typowo miejskiej i wielorodzinnej – rozwój selektywnego zbierania metoda donoszenia do kontenerów lub pawilonów. Możliwym jest zastosowanie także innych systemów zbierania, zależnie od lokalnych uwarunkowań i posiadanych środków. Koniecznym jest rozwój metod zagospodarowania odpadów ulegających biodegradacji już u źródła poprzez wdrażanie do stosowania przez mieszkańców terenów wiejskich i terenów zabudowy jednorodzinnej przydomowych kompostowników;
- Na terenie każdej gminy powinny powstać punkty (bądź jeden zbiorczy punkt) gromadzenia odpadów, do których mieszkańcy będą mogli dostarczać nieodpłatnie określone odpady powstające w sposób nieregularny oraz w małych ilościach. Trafiałyby tu odpady wielkogabarytowe, zużyty sprzęt elektryczny i elektroniczny, odpady remontowe, odpady niebezpieczne, zużyte opony, szkło, tworzywa sztuczne, papier. Zebrane odpady byłyby przekazywane do miejsc ich odzysku/unieszkodliwiania. Część z nich mogłaby być na bieżąco poddawana zagospodarowaniu (np. wielkogabarytowe). Zasadnym jest uruchomienie działalności punktu z objazdowym zbieraniem wybranych odpadów wykonywanym w określonych i ogłaszanych terminach;
- W każdym regionalnym systemie będzie uruchomiona sortownia dla odpadów komunalnych zebranych selektywnie. W zależności od szczegółowych ustaleń dokonywanych w ramach tworzenia regionalnych rozwiązań zasadnym może okazać się uruchomienie więcej niż jednej sortowni w regionie. Na tym etapie będzie następową wydzielanie frakcji mogącej być przeznaczona do produkcji paliwa alternatywnego, frakcji do dalszej obróbki mechaniczno-biologicznej, odpadów nadających się do odzysku materiałowego oraz odpadów niebezpiecznych;
- Na terenie każdego z powiatów powstanie instalacja kompostowania odpadów ulegających biodegradacji zebranych selektywnie. W przypadku powiatów, z których gminy należące do odrębnych regionów gospodarki odpadami zasadnym może okazać się budowanie kompostowni niezależnie od podziału terytorialnego, uwzględniają specyficzne logistyczne uwarunkowania. Trafiałyby tu przede wszystkim odpady z utrzymania terenów zielonych oraz ogrodów, jednak celem jest również zapewnienie możliwości odbierania odpadów komunalnych ulegających biodegradacji dowożonych od firm i od osób fizycznych;
- W każdym z regionów powstanie jedna instalacja mechaniczno – biologicznego zagospodarowania odpadów ulegających biodegradacji. Ze względu na koszt środowiskowe i ekonomiczne prowadzenia instalacji, zasadność wykorzystywania odnawialnych źródeł energii oraz problemy z wykorzystaniem kompostu wytwarzanego z frakcji zmieszanych odpadów komunalnych ulegających biodegradacji rekomenduje się tworzenie instalacji fermentacji odpadów. Zapis ten nie wyklucza możliwości powstania kompostowni odpadów ulegających biodegradacji zebranych selektywnie lub wydzielonych ze strumienia zmieszanych odpadów

komunalnych, w przypadkach uzasadnionych lokalna specyfika (morfologia) odpadów i rachunkiem ekonomicznym;

- W ramach każdego z regionów powstanie instalacja do produkcji paliw alternatywnych pod kątem ich odzysku energetycznego w cementowni. Końcowym etapem tego przygotowania może być ich belowanie. Odpady nadające się na paliwo alternatywne z każdego z 4 regionów będą kierowane do instalacji znajdującej się w centralnej części województwa, gdzie będą poddawane rozdrobieniu. Przygotowane paliwo alternatywne będzie kierowane do cementowni celem wykorzystania w procesie odzysku energetycznego;
- Odpady niebezpieczne, które mieszkańcy uprzednio wyselekcjonują ze strumienia wytworzonych przez nich odpadów komunalnych, powinny być zbierane w oparciu punkty gromadzenia odpadów niebezpiecznych, punkty sprzedaży wybranych produktów (leki, pestycydy, baterie i akumulatory). Dodatkowo firma zbierająca odpady wcześniejszym zawiadomieniu mieszkańców (analogicznie można postąpić ze zbieraniem zużytego sprzętu elektrycznego i elektronicznego oraz odpadów wielkogabarytowych);

Oprócz działań technicznych zaproponowano szereg rozwiązań organizacyjnych mających ułatwić wprowadzanie systemu, a także jego efektywne funkcjonowanie. Jednym z głównych zaproponowanych działań jest utworzenie Regionalnego Centrum Gospodarki Odpadami, które będzie monitorowało i wspomagało funkcjonowanie systemu.

Odpady niebezpieczne

Założone cele:

- objęcie wszystkich mieszkańców systemem zbierania (odbioru) odpadów niebezpiecznych występujących w strumieniu odpadów komunalnych, uszczelnienie systemu zbierania odpadów niebezpiecznych ze szczególnym uwzględnieniem selektywnego zbierania odpadów niebezpiecznych z małych i średnich przedsiębiorstw oraz gospodarstw domowych (osiągnięcie poziomu 50% zbierania wytworzonych odpadów niebezpiecznych);
- sukcesywna minimalizacja ilości powstających odpadów niebezpiecznych;
- sukcesywne zwiększanie stopnia ilości odpadów poddawanych procesom odzysku bądź unieszkodliwienia, zwiększenie efektywności monitoringu gospodarowania odpadami niebezpiecznymi;
- systematyczna edukacja w zakresie prawidłowych metod postępowania z odpadami niebezpiecznymi.

Kierunki działań:

- dostosowywanie instalacji gospodarki odpadami niebezpiecznymi do standardów zapewniających bezpieczeństwo środowiska, poprzez podjęcie odpowiednich działań realizowanych wspólnie przez organy administracji;
- uruchomienie i rozwinięcie sieci zbierania odpadów niebezpiecznych od osób fizycznych;
- promocja systemów zarządzania środowiskowego oraz promocja systemów informowania społeczeństwa o aspektach środowiskowych przedsiębiorstw;
- rozwój systemów monitorowania (ewidencjonowania i kontroli) odpadów niebezpiecznych (źródeł wytwarzania, przepływu strumieni odpadów oraz ich zagospodarowania);
- limitowanie dopuszczalnych ilości wytwarzanych odpadów niebezpiecznych w sposób adekwatny do skali produkcji i typów procesów technologicznych;
- informowanie opinii publicznej o źródłach największych ilości wytwarzanych odpadów niebezpiecznych;

- projektowanie wyrobów w sposób ograniczający zawartość w nich substancji niebezpiecznych;
- nacisk na wykorzystywanie w procesach produkcyjnych substancji bezpiecznych dla środowiska zamiast niebezpiecznych;
- projektowanie wyrobów pod kątem ich długiej trwałości i bezpieczeństwa dla środowiska po zakończeniu ich eksploatacji, z jednoczesnym minimalizowaniem użycia substancji niebezpiecznych;
- ciągle działania informacyjno-edukacyjne w zakresie gospodarowania odpadami niebezpiecznymi.

4.4. Aktualizacja Planu Gospodarki Odpadami dla Powiatu Namysłowskiego na lata 2010–2013.

Według prognoz znajdujących się w Aktualizacji Planu Gospodarki Odpadami dla Powiatu Namysłowskiego nie przewiduje się znacznego wzrostu masy odpadów wytwarzanych w sektorze gospodarczym. W dalszej perspektywie sięgającej do roku 2014 przewiduje się ograniczenie liczby odpadów wytwarzanych w związku z działaniami ukierunkowanymi na uruchamianie technologii mało- lub bezodpadowych, głównie w przemyśle spożywczym oraz w przedsiębiorstwach związanych ze spalaniem paliw energetycznych.

Postępując się wskaźnikami Krajowego Planu Gospodarki Odpadami 2010 w Aktualizacji Planu Gospodarki Odpadami dla Powiatu Namysłowskiego na lata 2010-2013 przyjęto prognozę zakładającą wzrost ilości odpadów niebezpiecznych pochodzących z przemysłu i innej działalności gospodarczej (z wyłączeniem odpadów zawierających azbest) o ok. 7 % w stosunku do roku 2000.

Projekt planu gospodarki odpadami dla powiatu namysłowskiego zakłada (zgodnie z wymaganiami Dyrektyw Unii Europejskiej oraz wytycznymi KPGO) odzysk lub unieszkodliwienie wszystkich rodzajów odpadów powstających na terenie powiatu, a także monitorowanie, ewentualnie usunięcie zagrożeń związanych z odpadami już nagromadzonymi.

Odpady komunalne powstałe na terenie powiatu namysłowskiego będą unieszkodliwiane w ramach systemu wywozowego, którego końcowe ogniwo zlokalizowane będzie na składowiskach w Ziemielowicach i Fałkowicach.

Najważniejszym zadaniem strategicznym powiatu w zakresie gospodarki odpadami jest ograniczenie do minimum negatywnego oddziaływania odpadów na środowisko oraz maksymalny wzrost ich gospodarczego wykorzystania. Służyć temu będzie szereg przedsięwzięć, m.in. doskonalenie rozwiązań organizacyjnych w zakresie segregacji odpadów i gospodarowania odpadami opakowaniowymi.

W realiach powiatu namysłowskiego **głównym celem gospodarki odpadami jest i będzie zintensyfikowanie działań organizacyjnych i technologicznych umożliwiających założony, zgodnie z założeniami KPGO i WPGO dla woj. opolskiego, stopień odzysku wytwarzanych odpadów, szczególnie w sektorze komunalnym.**

5. Aktualny stan gospodarki odpadami.

Rozpoznanie aktualnego stanu gospodarki odpadami dokonano na podstawie informacji z Urzędu Gminy w Świerczowie, KPGO 2014, Aktualizacji Wojewódzkiego i Powiatowego PGO, wizji lokalnych, konsultacji z podmiotami uczestniczącymi w systemie, analizie dostępnych materiałów archiwalnych, konsultacji w jednostkach organizacyjnych gminy. W ramach gromadzenia danych dokonano wizji terenowej.

5.1. Instalacje odzysku lub unieszkodliwiania odpadów.

Na terenie Gminy Świerczów nie funkcjonują obecnie instalacje do odzysku lub unieszkodliwiania odpadów z sektora komunalnego. Zebrane selektywnie odpady są przekazywane do odzysku poza terenem gminy.

Do położonych najbliższej gminy Świerczów instalacji odzysku i unieszkodliwiania odpadów komunalnych należą:

TABELA 8: Instalacje do odzysku i unieszkodliwiania odpadów komunalnych, położone w najbliższym sąsiedztwie gminy Świerczów.

Lp.	Nazwa i adres instalacji	Wydajność instalacji	
		Rodzaj odpadu lub charakter instalacji	Moc przerobowa
1.	Sortownia odpadów komunalnych w Namysłowie	Doczyszczanie wyselekcjonowanych surowców wtórnych (usuwanie balastu) i dodatkowa segregacja: <ul style="list-style-type: none"> ➤ makulatury (na papier i tekturę), ➤ tworzyw sztucznych (na tzw. tworzywa miękkie i tworzywa twarde, oraz dodatkowo butelki typu PET na kolory), ➤ szkła (na kolory). 	8 000 m ³ zebranych selektywnie odpadów/ rok
2.	UNIBAX Sp. z o. o. w Brzegu	Recykling opakowań PET, PE, PP, PCV, HDPE	500 Mg/rok
3.	ALBA Miejskie Przedsiębiorstwo Gospodarki Komunalnej - Zakład Przerobu Szkła w Byczynie	kruszenie szkła na granulacje różnej wielkości	30 000 Mg odpadów na rok
4.	Huta Szkła KAMA VITRUM w Wołczynie	Szkło – odzysk materiałowy	2 000 Mg odpadów/ rok

Źródło: APGPN 2010

5.2. Analiza gospodarki odpadami komunalnymi.

5.2.1. Rodzaje, źródła powstawania, ilość i jakość wytwarzanych odpadów komunalnych.

Zgodnie z definicją zawartą w ustawie z dnia 27 kwietnia 2001 r. o odpadach (Dz. U. 2007 Nr 39. poz. 251 tekst ujednoczony) przez odpady komunalne rozumie się „odpady powstające w gospodarstwach domowych, a także odpady nie zawierające odpadów niebezpiecznych pochodzące od innych

wytwórców odpadów, które ze względu na swój charakter lub skład są podobne do odpadów powstających w gospodarstwach domowych”.

Głównymi źródłami wytwarzania odpadów komunalnych są:

- gospodarstwa domowe;
- obiekty użyteczności publicznej;
- obiekty infrastruktury związane z handlem, usługami, rzemiosłem, szkolnictwem, administracją itp.;

TABELA 9: Struktura odpadów komunalnych.

Lp.	Rodzaje odpadów komunalnych	Odpady komunalne pochodzące z		Odpady komunalne wytworzone w obiektach infrastruktury (%)
		miasta (%)	wsi (%)	
1.	Odpady kuchenne ulegające biodegradacji	33	18	10
2.	Odpady zielone	2	4	2
3.	Papier i tektura	20	12	27
4.	Opakowania wielomateriałowe	4	3	18
5.	Tworzywa sztuczne	14	12	18
6.	Szkło	8	8	10
7.	Metale	5	5	5
8.	Odzież, tekstylia	1	1	3
9.	Drewno	2	2	1
10.	Odpady niebezpieczne	1	1	1
11.	Odpady mineralne	10	34	5
12.	RAZEM	100	100	100

Źródło: Krajowy Plan Gospodarki Odpadami 2010.

Poniżej przedstawiono szacunkowe ilości odpadów komunalnych wytworzonych na terenie gminy Świerczów. Jednostkowy wskaźnik wytwarzania odpadów przyjęto jako bazowy wyznaczony dla 2005 r. Wzrost jednostkowego wskaźnika wytwarzania odpadów w kolejnych latach przyjęto na poziomie 1% za APGOPN na lata 2010-2013

Wskaźnik ten uwzględnia zarówno odpady które zostały zebrane z terenu gminy i przekazane do unieszkodliwiania lub odzysku jak i te, które mieszkańcy zagospodarowali we własnym zakresie (legalnie – np. przydomowe kompostowniki lub nielegalnie – np. spalanie). Natomiast średni skład morfologiczny wytwarzanych odpadów komunalnych przyjęto na podstawie zapisów w KPGO 2010.

Tabela 10: Szacunkowa ilość odpadów wytworzonych w gminie Świerczów w latach 2005 – 2010.

Rok	2005	2006	2007	2008	2009	2010
Liczba ludności	3676	3672	3668	3682	3662	3639
Przyjęty wskaźnik [Mg/M/rok]	0,178	0,180	0,181	0,184	0,185	0,187
Ilość wytworzonych odpadów	654,328	660,96	663,908	677,488	677,47	680,493

Źródło: Opracowanie własne na podstawie założeń z APGOPN.

Tabela 11: Bilans i skład morfologiczny odpadów komunalnych wytworzonych na terenie gminy Świerczów w 2010 r.

Lp.	Strumienie odpadów komunalnych	Ilość odpadów [Mg/rok]
1.	Odpady komunalne segregowane i zbierane selektywnie	14,02
2.	Odpady zielone z ogrodów i parków	18,78
3.	Niesegregowane (zmieszane) odpady komunalne, w tym:*	600,6
3.1	Odpady kuchenne ulegające biodegradacji	143,32
3.2	Odpady zielone	14,41
3.3	Papier i tektura	121,87
3.4	Odpady wielomateriałowe	40,99
3.5	Tworzywa sztuczne	88,16
3.6	Szkło	51,25
3.7	Metal	30,03
3.8	Odzież, tekstylia	9,23
3.9	Drewno	11,08
3.10	Odpady niebezpieczne	5,38
3.11	Odpady mineralne, w tym frakcja popiołowa	84,87
4.	Odpady z targowisk	6,60
5.	Odpady z czyszczenia ulic i placów	14,49
6.	Odpady wielkogabarytowe**	25,99
7.	Razem	680,5
8.	Liczba mieszkańców	3639
9.	Przyjęty wskaźnik wytwarzania odpadów [Mg/M/rok]	0,187
10.	Przyjęty wskaźnik wytwarzania odpadów [kg/M/rok]	187

* w badaniach składu morfologicznego odpadów komunalnych nie wyodrębnia się frakcji opakowaniowej,

** meble i inne odpady dużych rozmiarów (poza zużytym sprzętem elektrycznym i elektronicznym)

Źródło: Podział na strumienie odpadów komunalnych oraz średni skład procentowy wg KPGO 2010

5.2.2. Odpady ulegające biodegradacji.

Odpady komunalne ulegające biodegradacji to : odpady kuchenne, odpady zielone, papier i tektura oraz niektóre tekstylia (np. bawełniane, lniane). Ograniczenie ilości składowanych odpadów ulegających biodegradacji to jeden z najważniejszych celów wynikających z Dyrektywy 99/31WE i polskiego prawa, a także podpisanych przez Polskę zobowiązań przedakcesyjnych. Zgodnie z ustawą o odpadach, ilość odpadów komunalnych ulegających biodegradacji kierowanych na składowiska w kolejnych latach wynosić powinna:

- do końca 2013 r.- 50 %;
- do końca 2020 r. - 35 % wagi całkowitej ilości odpadów komunalnych ulegających biodegradacji wytworzonej w 1995 r.;

Zasadniczym sposobem wydzielenia odpadów ulegających biodegradacji z całej ich masy jest selektywne zbieranie, w wyniku którego można dostarczyć materiału o wysokich parametrach niezbędnego do procesu kompostowania.

TABELA 12: Szacunkowy bilans odpadów komunalnych ulegających biodegradacji wytworzonych w Gminie Świerczów w latach 2008-2009.

Rodzaj odpadów ulegających biodegradacji	Rok 2008			Rok 2009		
	[Mg]	Liczba mieszkańców	Mg/M/Rok	[Mg]	Liczba mieszkańców	Mg/M/Rok
Papier i tektura zebrane selektywnie	4,18	3682	0,001	4,11	3662	0,001
Odpady z ogrodów i parków	18,68		0,005	18,41		0,005
Odpady ulegające biodegradacji wchodzące w strumień zmieszanych odpadów komunalnych	289,37		0,08	285,09		0,078
Odpady z targowisk (część ulegająca biodegradacji)	6,57		0,002	6,47		0,002
RAZEM	318,80		0,0865	314,08		0,086

Źródło: Obliczenia własne na podstawie APGOPN.

Szacunkowy bilans odpadów komunalnych ulegających biodegradacji zawarto w tabeli nr 13.

Dane do obliczeń zaczerpnięto z tabeli nr 10:

- pkt. 1 w tab. nr 13 – przyjęto 30% wartości z pkt. 1 w tab. nr 10,
- pkt. 2 w tab. nr 13 – przyjęto wartość z pkt. 2 w tab. nr 10,
- pkt. 3 w tab. nr 13 – przyjęto sumy wartości pkt. 3.1, 3.2, 3.3 i 3.9 w tab. nr 10,
- pkt. 4 w tab. nr 13 – przyjęto 70% wartości z pkt. 4 w tab. nr 10.

TABELA 13: Ilości wytworzonych odpadów ulegających biodegradacji.

Lp.	Nazwa	Ilość odpadów [Mg/rok]
1.	Papier i tektura zbierane selektywnie*	4,206
2.	Odpady zielone z ogrodów i parków	18,78
3.	Odpady ulegające biodegradacji wchodzące w strumień zmieszanych odpadów komunalnych	290,68
4.	Odpady z targowisk (część ulegająca biodegradacji)**	6,60
Razem		320,27

Źródło: Obliczenia własne na podstawie APGOPN.

Ilość wytworzonych odpadów ulegających biodegradacji w 2010 r. wyznaczona została na poziomie 320,27 Mg, co oznacza, że na statystycznego mieszkańca gminy przypadło wówczas ok.0,088 Mg/M/rok tj. 88 kg/M/rok.

5.2.3. Rodzaje i ilości odpadów komunalnych poddawanych poszczególnym procesom unieszkodliwiania i odzysku.

Zebrane zmieszane odpady komunalne z terenu Gminy Świerczów są wywożone na Składowisko odpadów inne niż niebezpieczne i obojętne w Ziemielowicach. Zarządzającym składowiskiem odpadów jest Zakład Wodociągów i Usług komunalnych „EKOWOD” Sp. z o.o. ul. Mariańska 2, 46–100 Namysłów. Natomiast odpady ze zbiórki selektywnej do sortowni w Namysławie.

Składowisko odpadów komunalnych w Ziemielowicach (gmina Namysłów)

Składowisko, oddane do użytku w 1992 roku, ma powierzchnię całkowitą 2,11 ha, z 2 kwaterami. Pojemność składowiska wynosi 875 000 m³. Dno kwatery 1 wyłożone jest folią PCV o grubości 2 mm, kwatery nr 2 folią PEHD 2 mm, warstwą pośrednią z gruntu mineralnego sypkiego oraz bentomatą. Zakłada się, że składowisko to ma być eksploatowane po roku 2020, jako jedno z 7 składowisk w woj. opolskim. Składowisko posiada podstawowe zabezpieczenia techniczne i infrastrukturę techniczną (uszczelnione podłoże, drenaż odcieków, studnie odgazowania, piezometry do monitoringu jakości wód podziemnych, zaplecze socjalne, wagę, ogrodzenie, pas zieleni, urządzenie do mycia i dezynfekcji, kompaktor).

Sortownia odpadów w Namysławie

W Namysławie, od stycznia 2003r., funkcjonuje sortownia odpadów komunalnych obejmująca makulaturę, szkło, plastik i puszki. Sortownia przyjmuje średnio ok. 320 m³ odpadów miesięcznie. Odpady segregowane są ręcznie, belowane i przygotowywane na sprzedaż. Butelki PET rozdzielane są na kolory biały, niebieski i zielony. Szkło dzielone jest na kolory biały i mieszany. Na wszystkie wysegregowane odpady jest zapewniony zbył.

TABELA 14: Ilość odpadów komunalnych zebranych na terenie gminy Świerczów przekazanych do odzysku w latach 2005 – 2010.

Kod odpadu	Rodzaj odpadu	2005		2006		2007		2008		2009		2010	
		Masa [Mg]	Proces odzysku	Masa [Mg]	Proces odzysku	Masa [Mg]	Proces odzysku	Masa [Mg]	Proces odzysku	Masa [Mg]	Proces odzysku	Masa [Mg]	Proces odzysku
20 01 01 15 01 01	Papier i tektura	0,200	R 15	0,140	R 15	1,200	R 15	1,130	R 15	0,183	R 15	0,800	R 15
20 01 02 15 01 07	Szkło	2,700	R 15	2,00	R 15	2,500	R 15	1,47	R 15	2,422	R 15	1,500	R 15
20 01 29 15 01 02	Tworzywa sztuczne	0,500	R 15	0,980	R 15	1,034	R 15	1,485	R 15	0,700	R 15	0,900	R 15
Razem			R 15	3,120	R 15	3,734	R 15	4,085	R 15	4,3025	R 15	3,200	R 15

R 15 – przetwarzanie odpadów w celu ich przygotowania do odzysku w tym recyklingu

Źródło: APGOPN

TABELA 15: Ilość odpadów komunalnych zebranych na terenie gminy Świerczów poddanych procesowi unieszkodliwiania w latach 2005 – 2009.

Kod odpadu	Rodzaj odpadu	2005		2006		2007		2008		2009	
		Masa [Mg]	Proces unieszkodliwiania	Masa [Mg]	Proces unieszkodliwiania	Masa [Mg]	Proces unieszkodliwiania	Masa [Mg]	Proces unieszkodliwiania	Masa [Mg]	Proces unieszkodliwiania
20 03 01	Zmieszane odpady komunalne	251,70	D 5	280,59	D 5	303,734	D 5	306,13	D 5	310,280	D 5

D 5 – składowanie na składowiskach odpadów niebezpiecznych lub na składowiskach inne niż niebezpieczne

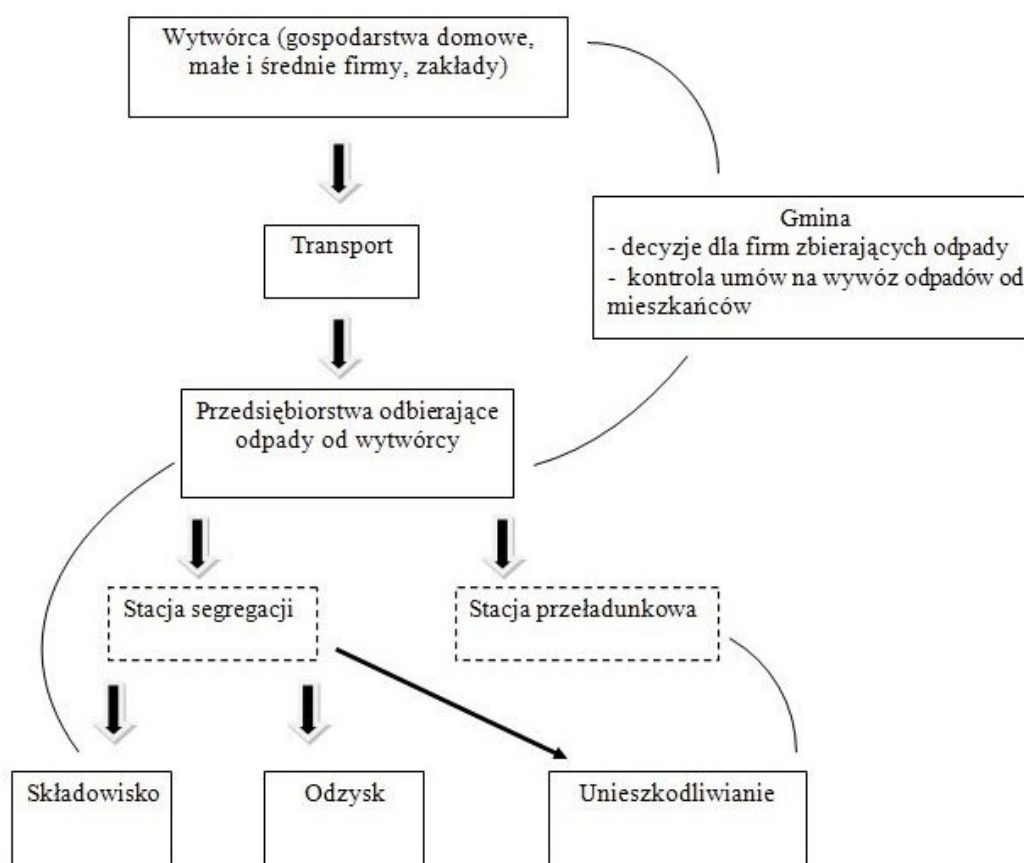
Źródło: APGOPN

5.2.4. Charakterystyka istniejącego systemu gospodarki odpadami komunalnymi.

Na koniec 2010 r. zorganizowaną zbiórką odpadów komunalnych było objęte około 100% mieszkańców gminy. Regulamin utrzymania czystości i porządku na terenie gminy Świerczów został uchwalony Uchwałą Nr XXX/194//2006 Rady Gminy w Świerczowie z dnia 20 października 2006 r. w sprawie regulaminu utrzymania czystości i porządku na terenie Gminy Świerczów.

Uchwałą Nr XXXV/236/2010 Rady Gminy w Świerczowie z dnia 28 maja 2010 r. zostały określone i podane do publicznej wiadomości wymagania jakie powinien spełniać przedsiębiorca ubiegający się o uzyskanie zezwolenia na prowadzenie działalności w zakresie odbierania odpadów komunalnych od właścicieli nieruchomości oraz opróżniania zbiorników bezodpływowych i transportu nieczystości ciekłych.

RYCINA 2: Schemat gospodarki odpadami.



Wykaz firm posiadających zezwolenie Wójta gminy Świerczów w zakresie odbioru odpadów komunalnych od właścicieli nieruchomości oraz opróżniania zbiorników bezodpływowych i transportu nieczystości ciekłych na terenie gminy Świerczów zawarto w tabeli 16.

TABELA 16: Wykaz podmiotów świadczących usługę wywozu odpadów komunalnych oraz opróżniania zbiorników bezodpływowych i transportu nieczystości ciekłych na terenie gminy Świerczów.

Nazwa firmy	Regon	Odpady stałe	Adres	Nr zezwolenia na odbiór odpadów	Data wydania	Data ważności pozwolenia
Zakład Wodociągów i Usług Komunalnych „EKOWOD” Sp. z o.o.	530806431	tak	ul. Mariańska 2 46-100 Namysłów	GRB7015-24/06	01.12.2006 r.	30.10.2016 r.
M. Łabędzki, W. Łabędzki s.c.	531027976	tak	ul. Opolska 1 46-112 Świerczów	GRB 7015-15/07	26.06.2007 r.	30.06.2017 r.
E.K. Ochędzan	530806431	tak	ul. Reymonta 65 46-100 Namysłów	GRB 7015-13/07	19.06.2007 r.	30.06.2017
„EKO-TRANS” Jan Kurowski	531036314	tak	ul. Brynicka 16/B 46-082 Kup	RIM 7015-21/07	04.09.2007 r.	30.06.2017 r.
„EKO-TRANS” Tadeusz Hola	160058952	nie	ul. Bohaterów Warszawy 33/8 46-100 Namysłów	RIM 7015-8/08	04.03.2008 r.	31.03.2013 r.
Usługi transportowe Wiesław Cichoń	531109734	nie	ul. Brzeska 92 46-112 Świerczów	RIM 7015-13/06	11.07.2006 r.	30.06.2016 r.

Źródło: Informacje z Urzędu Gminy Świerczów, 2011

Przez zbieranie odpadów rozumie się każde działanie, w szczególności umieszczanie w pojemnikach, segregowanie i magazynowanie odpadów, które ma na celu przygotowanie ich do transportu do miejsc odzysku lub unieszkodliwiania. W gminie istnieją dwa systemy odbioru odpadów. Oprócz regularnego odbioru i wywozu na składowisko niesegregowanych odpadów z gospodarstw domowych, istnieje także system selektywnej zbiórki odpadów obejmujący papier, opakowania szklane oraz tworzywa sztuczne.

Podstawowym aktem prawa miejscowego dotyczącym gospodarki odpadami w Gminie jest Uchwała Nr XXX/194//2006 Rady Gminy w Świerczowie z dnia 20 października 2006 r. w sprawie regulaminu utrzymania czystości i porządku na terenie Gminy Świerczów.

Założenia Regulaminu:

- właściciele nieruchomości oraz najemcy lokali zapewniają utrzymanie czystości i porządku na terenie nieruchomości;
- właściciele nieruchomości zapewniają utrzymanie czystości i porządku poprzez wyposażenie nieruchomości w pojemniki, kontenery i worki o pojemności uwzględniającej częstotliwość i sposób pozbywania się odpadów.

Na terenie gminy przewiduje się następujące urządzenia do zbierania odpadów komunalnych:

- kosze uliczne o pojemności od 10 do 50l;
- pojemniki na odpady o pojemności 120l, 240l, 1 100l;
- worki;
- pojemniki przeznaczone do selektywnej zbiórki o pojemności od 800l do 1500;
- kontenery przeznaczone na odpady budowlane.

Częstotliwość wywozu odpadów komunalnych ustala na podstawie umowy właściciel nieruchomości z podmiotem uprawnionym wg zasad:

- odpady nieselekcjonowane – raz w miesiącu;
- odpady opakowaniowe - w cyklu dwumiesięcznym;
- odpady niebezpieczne - w cyklu dwumiesięcznym;
- odpady wielkogabarytowe - w cyklu półrocznym lub na indywidualne zgłoszenie;
- odpady budowlane na indywidualne zgłoszenie.

Częstotliwość usuwania odpadów komunalnych z terenów przeznaczonych do użytku publicznego:

- raz na dwa tygodnie;
- niezależnie od częstotliwości opróżniania koszy ulicznych określonej wyżej, zarządzający obszarem mają obowiązek nie dopuścić do przepełnienia koszy ulicznych i wysypywania odpadów na ziemię;
- usuwanie odpadów komunalnych z cmentarzy odbywa się z częstotliwością zapewniająca niedopuszczenie do ich przepełnienia.

TABELA 17: Ilość podpisanych umów na odbiór odpadów komunalnych według sołectw.

Miejscowości gminy Świerczów	Ilość podpisanych umów
Biestrzykowice	48
Bielice	5
Bąkowice	68
Dąbrowa	108
Gola	33
Grodziec	20
Miejsce	34
Miodary	50
Staroścín	54
Świerczów	95
Wężowice	22
Zbica	27

Źródło: Urząd Gminy Świerczów, 2011.

Zgodnie z art. 6 ustawy z dnia 13 września 1996 r. (Dz. U. z 2005 r. Nr 236, poz. 2008 z późniejszymi zmianami) o utrzymaniu czystości i porządku w gminach rada gminy ma obowiązek przyjęcia uchwały w sprawie określenia górnych stawek opłat za odbieranie odpadów komunalnych od właścicieli nieruchomości. Uchwałą nr XIV/86/2008 Rady Gminy w Świerczowie z dnia 18 marca 2008 r. w sprawie określenia górnych stawek opłat ponoszonych przez właścicieli nieruchomości za usługi w zakresie odbierania odpadów komunalnych oraz opróżniania zbiorników bezodpływowych i transportu nieczystości ciekłych obowiązujących na terenie Gminy Świerczów określono górne stawki opłat w następującej wysokości:

- Za jednokrotne odebranie niesegregowanych odpadów komunalnych z pojemnika o pojemności 110 -120 l – 8,84 zł;
- Za jednokrotne odebranie niesegregowanych odpadów komunalnych z pojemnika o pojemności 240 l – 17,63 zł;
- Za jednokrotne odebranie niesegregowanych odpadów komunalnych z pojemnika o pojemności 1100 l – 63,73 zł;
- Za jednokrotne odebranie niesegregowanych odpadów komunalnych z pojemnika o pojemności 7000 l – 401,58zł.

Podstawową metodą zagospodarowania zebranych odpadów jest ich składowanie. Podmioty posiadają własny tabor samochodowy i bazy sprzętowo - magazynowe. Odpady zmieszane odbierane przez firmy trafiają na składowisko Ziemiłowice, którego zarządcą jest Zakład Wodociągów i Usług Komunalnych „EKOWOOD” z siedzibą przy ul. Mariańskiej 2 w Namysłowie (PL46-100). Odbiór odpadów przez firmy wywozowe prowadzony jest zazwyczaj 1 raz na miesiąc.

Podmioty prowadzą indywidualne umowy na wywóz odpadów z osobami prywatnymi i podmiotami gospodarczymi oraz umowy zbiorowe obejmujące wszystkie gospodarstwa domowe danej spółdzielni mieszkaniowej, wspólnoty lub gospodarstwa.

W większości, ze względu na charakter zabudowy, rozliczenia z mieszkańcami za odbierane odpady prowadzone są na podstawie ilości wykonanej usługi (tj. odbioru pojemnika). Niektóre firmy odbierają

pojemniki na życzenie klienta, wówczas ponoszone opłaty obejmują faktyczną ilość wywiezionych odpadów. Odbiór odpadów z gospodarstw domowych, jak i selektywna zbiórka odpadów obejmuje cały teren gminy Świerczów. System odbioru i wywozu odpadów komunalnych jest obowiązkowy. Do gromadzenia i odbioru odpadów komunalnych wykorzystywane są głównie pojemniki 110 litrów i 120 litrów. W zabudowie wielorodzinnej 11000 litrów i KP-7. W mniejszej liczbie występują pojemniki 240 litrów.

Selektywna zbiórka odpadów

Na terenie Gminy Świerczów prowadzona jest selektywna zbiórka odpadów: tworzywa sztuczne, szkło, makulatura, a w tych odpadach znajdują się również odpady opakowaniowe. Skład odpadów selektywnie zbieranych w przeważającej części stanowi stłuczka szklana.

W Gminie Świerczów prowadzi się selektywną zbiórkę odpadów w oparciu o system indywidualnych worków głównie w zabudowie jednorodzinnej:

- worek niebieski, przeznaczony do zbierania odpadów makulaturowych;
- worek żółty, przeznaczony do zbierania odpadów z tworzyw sztucznych;
- worek zielony, przeznaczony do zbierania szkła białego i kolorowego.

Uchwałą nr XIV/86/2008 Rady Gminy w Świerczowie z dnia 18 marca 2008 r. w sprawie określenia górnych stawek opłat ponoszonych przez właścicieli nieruchomości za usługi w zakresie odbierania odpadów komunalnych oraz opróżniania zbiorników bezodpływowych i transportu nieczystości ciekłych obowiązujących na terenie Gminy Świerczów określono górne stawki opłat za odbiór odpadów komunalnych zbieranych selektywnie:

- Za jednokrotne odebranie odpadów komunalnych, zebranych selektywnie z pojemnika o pojemności 110 – 120 l - 8,42 zł;
- Za jednokrotne odebranie odpadów komunalnych, zebranych selektywnie z pojemnika o pojemności 240 l - 16,84 zł;
- Za jednokrotne odebranie odpadów komunalnych, zebranych selektywnie z pojemnika o pojemności 1100 l – 60,70 zł;
- Za jednokrotne odebranie odpadów komunalnych, zebranych selektywnie z pojemnika o pojemności 7000 l – 382,38 zł.

Odpady wielkogabarytowe

Zbiórka odpadów wielkogabarytowych na terenie gminy Świerczów, realizowana jest na zasadzie zgłoszenia – wytwórca odpadów ma obowiązek zgłosić ten fakt firmie odbierającej odpady. Brak danych o ilości zebranych odpadach tego typu w analizowanych latach. Na terenie gminy nie ma instalacji do demontażu i recyklingu tego typu odpadów.

Miejsca nielegalnego składowania odpadów - „dzikie” wysypiska

Do „dzikich” wysypisk zalicza się nie tylko miejsca oficjalne, które nie spełniają norm bezpieczeństwa jako obszary składowania odpadów, ale także te, znane jedynie wąskiej grupie ludzi – ukryte w parkach, ale też występujące zaraz przy drogach. Z uwagi na występowanie tego problemu z różnym nasileniem w skali roku należy prowadzić bieżącą inwentaryzację „dzikich” wysypisk, które w miarę posiadanych środków powinny być likwidowane, poczynając od tych miejsc nielegalnego składowania odpadów, które stanowią największe zagrożenie dla środowiska. Zaraz po usunięciu odpadów, teren należy zagospodarować, aby uniknąć ponownego gromadzenia odpadów w tym miejscu. Mimo

wysokiej skuteczności, na terenie gminy obserwowane są, choć niewielkie, „dzikie” wysypiska, które są systematycznie likwidowane w miarę posiadanych przez gminę środków. Na etapie tworzenia planu na terenie gminy nie stwierdza się istnienia "dzikich" wysypisk.

5.2.5. Odpady niebezpieczne w strumieniu odpadów komunalnych.

Odpady niebezpieczne

Odpady niebezpieczne to odpady, które ze względu na swoje pochodzenie, skład chemiczny, biologiczny i inne właściwości lub okoliczności stanowią zagrożenie dla życia lub zdrowia ludzi albo dla środowiska. Powstają one zarówno w wyniku działalności przemysłowej i usługowej ale także w gospodarstwach domowych, służbie zdrowia, szkolnictwie oraz obronności. Do odpadów niebezpiecznych pochodzących ze strumienia odpadów komunalnych należą najczęściej: baterie, farby, kleje, lampy fluorescencyjne i inne zawierające rtęć, leki, oleje mineralne i tłuszcze, środki ochrony roślin, drewno zawierające impregnaty i rozpuszczalniki. Cytując za Aktualizacją Planu Gospodarki Odpadami dla Województwa Opolskiego w grupie odpadów komunalnych 1 % odpadów stanowią odpady niebezpieczne. Przy założeniu, że w roku 2010 w gminie Świerczów wytworzono szacunkowo 680,5 Mg odpadów komunalnych można szacować, iż 6,8 Mg stanowiły odpady niebezpieczne.

Szacunkowe ilości poszczególnych rodzajów odpadów niebezpiecznych zawartych w strumieniu odpadów komunalnych przedstawiono w poniższej tabeli.

TABELA 18: Szacunkowe ilości poszczególnych rodzajów odpadów niebezpiecznych zawartych w strumieniu odpadów komunalnych wytworzonych na terenie gminy Świerczów dla roku 2010.

Kod odpadu	Strumień odpadu	Ilość odpadów	
		[%]	Mg/rok
1	2	3	4
20 01 33	Baterie i akumulatory	12	0,816
20 01 29	Detergenty zawierające substancje niebezpieczne	5	0,34
20 01 17	Odczynniki fotograficzne	2	0,136
20 01 27	Farby, tusze, farby drukarskie, kleje lepiszcza	35	2,38
20 01 14 20 01 15	Kwasy i alkalia	1	0,068
20 01 13	Rozpuszczalniki	3	0,204

1	2	3	4
20 01 21	Lampy fluorescencyjne i inne odpady zaw. Hg	5	0,34
20 01 31	Leki cytotoksyczne i cytostatyczne	4	0,272
20 01 26	Oleje i tłuszcze	10	0,68
20 01 19	Środki ochrony roślin (pestycydy , herbicydy i insektycydy)	5	0,34
20 01 35	Zużyte urządzenia elektryczne i elektroniczne oraz inne nie wymienione	10	0,68
20 01 37	Drewno zawierające substancje niebezpieczne	5	0,34
20 01 23	Urządzenia zawierające freony	3	0,204
RAZEM		100	6,8

Zródło: Obliczenia własne na podstawie Aktualizacji Planu Gospodarki Odpadami dla Powiatu Namysłowskiego

Baterie i akumulatory

Na terenie Gminy nie funkcjonują punkty zbierania baterii i akumulatorów. Brak jest danych umożliwiających określenie ilości wytworzonych odpadów w postaci akumulatorów i baterii. Największymi wytwórcami tej grupy odpadów w postaci wielkogabarytowych akumulatorów są przede wszystkim środki transportu. Wykorzystane akumulatory stanowią odpad niebezpieczny, zawierają one bowiem niebezpieczne składniki: związki ołowiu, ołów metaliczny 19% kwas siarkowy. Praktycznie każda część akumulatorów kwasowo-ołowiowych, czy niklowo-kadmowych stanowi odpad. Zgodnie z Rozporządzeniem Ministra Środowiska z dnia 27 września 2001 r. w sprawie katalogu odpadów (Dz. U. Nr 112, poz. 1206) odpadowe baterie i akumulatory pochodzące z sektora komunalnego, zostały zaklasyfikowane do grupy 20 (Odpady komunalne łącznie z frakcjami gromadzonymi selektywnie) jako: 20 01 33* - baterie i akumulatory łącznie z bateriami i akumulatorami wymienionymi w 16 06 01, 16 06 02 lub 16 06 03 oraz niesortowalne baterie i akumulatory zawierające te baterie.

Stan obecny

W gminie Świerczów nie funkcjonuje zorganizowana zbiórka zużytych baterii. Odpady akumulatorów mogą być zbierane w miejskich ośrodkach, placówkach handlowych prowadzących obrót akumulatorami, baterie mogą być dodatkowo zbierane w wielu miejscach ich sprzedaży oraz w niektórych jednostkach użyteczności publicznej (placówki oświatowe, urzędy).

Na terenie województwa brak jest instalacji do odzysku, bądź unieszkodliwiania tego typu odpadów, najbliższe położone są instalacje zlokalizowane na terenie województwa śląskiego, które służą zagospodarowaniu akumulatorów kwasowo – ołowiowych.

Odpady z urządzeń elektrycznych i elektronicznych

Sprzęt elektryczny i elektroniczny jest głównie wykonany z tworzyw sztucznych (często z zawartością środków zmniejszających palność) i metali. Materiały te, mogą stwarzać zagrożenie dla środowiska

naturalnego, w tym ludzi. Głównym czynnikiem stwarzającym duże niebezpieczeństwo pod względem ekologicznym jest zawartość w sprzęcie elektrycznym i elektronicznym metali ciężkich, (tj. ołów, kadm, arsen, chrom i nikiel). i elektronicznym, w szczególności pochodzącym z gospodarstw domowych. Użytkownicy sprzętu elektrycznego i elektronicznego są zobowiązani do jego selektywnego zbierania i przekazywania podmiotom zajmującym się zbieraniem tego rodzaju odpadów.

Zgodnie z ustawą o zużytym sprzęcie elektrycznym i elektronicznym kupujący sprzęt dla gospodarstwa domowego oddaje zużyty sprzęt tego samego rodzaju do sklepu, sztuka za sztukę, a sprzedający ma obowiązek go nieodpłatnie przyjąć.

Stan obecny

Na terenie gminy Świerczów nie wprowadzono regularnej zbiórki zużytego sprzętu elektrycznego i elektronicznego. Istnieje jedynie możliwość oddania ZSEiE przy zakupie nowego sprzętu. Jedynie w roku 2009 gmina zorganizowała zbiórkę tego typu odpadów z obiektów użyteczności publicznej (zebrano około 0,3 Mg).

Na stronie internetowej Głównego Inspektoratu Ochrony Środowiska (<http://rzseie.gios.gov.pl/>), w Rejestrze Przedsiębiorców i Organizacji Odzysku Sprzętu Elektrycznego i Elektronicznego, terenu gminy Świerczów figuruje jedna firma prowadząca działalność w zakresie zbierania zużytego sprzętu elektrycznego i elektronicznego-apteka.

Inne firmy prowadzące działalność zbierania zużytego sprzętu elektrycznego i elektronicznego w powiecie namysłowskim i województwie opolskim można odszukać pod wyżej wskazanym adresem internetowym.

TABELA 19: Wykaz przedsiębiorców z terenu gminy Świerczów, zbierających zużyty sprzęt elektryczny i elektroniczny.

Lp.	Nazwa i adres firmy	Numer i nazwa grupy sprzętu zbieranego sprzętu
1.	Apteka PRYWATNA mgr Brygida Jendrusz – Pypla ul. Opolska 2, 46-112 Świerczów	Pozostałe urządzenia do wykrywania, zapobiegania, monitorowania, leczenia, łagodzenia choroby, urazów lub niepełnosprawności Analizatory Testy płodności

Źródło: Strona internetowa Głównego Inspektoratu Ochrony Środowiska (<http://rzseie.gios.gov.pl/>) - Rejestr Przedsiębiorców i Organizacji Odzysku Sprzętu Elektrycznego i elektronicznego

Odpady medyczne i weterynaryjne

Wytwórcami tego typu odpadów są lokalne miejskie gminne zakłady opieki zdrowotnej oraz wiejskie ośrodki zdrowia, prywatne gabinety lekarskie, stomatologiczne oraz weterynaryjne.

Zgodnie z definicją zamieszczoną w Ustawie o odpadach z dnia 27 kwietnia 2001 (Dz. U. 2007 Nr 39. poz. 251 tekst ujednolicony) przez odpady weterynaryjne rozumie się odpady powstające w związku z

badaniem, leczeniem zwierząt lub świadczeniem usług weterynaryjnych, a także w związku z prowadzeniem badań naukowych i doświadczeń na zwierzętach.

Stan obecny

Na terenie gminy Świerczów wytwórcami odpadów medycznych są: Niepubliczny Zakład Opieki Zdrowotnej „AM-MED” w Świerczowie przy ulicy Opolskiej 2 oraz gabinet dentystyczny. Z przeprowadzonej wizji wynika, że jednostka ta wytwarza rocznie około 25 kg/rok odpadów niebezpiecznych o kodzie 18 01 03. Odbiorem odpadów zajmuje się firma SPALMED Książ Wielki, Wielka Wieś 51B/12, która posiada wymagane przepisami prawa pozwolenia dotyczące odbioru i transportu tego typu odpadów niebezpiecznych.

Odbiór odpadów z gabinetu dentystycznego znajdującego się w Niepublicznym Zakładzie Opieki Zdrowotnej „AM-MED” w Świerczowie przy ulicy Opolskiej 2 wykonują firma "TERMIA" S. C. w Opolu, ul. J. Cygana 7 w ilości ok. 24 kg/rok odpadu o kodzie 18 01 01 oraz 16 kg/rok o kodzie 18 01 03.

Przeterminowane leki

Przeterminowane leki uznane są za odpady niebezpieczne. Zbudowane z szeregu związków chemicznych, po terminie ich przydatności stanowią potencjalne zagrożenie dla zdrowia a nawet życia ludzi. Pomimo upływu czasu zachowują dużą aktywność biologiczną, dlatego wymagają specjalnego deponowania na składowiskach odpadów niebezpiecznych lub powinny być poddane termicznej utylizacji.

Stan obecny

Gmina Świerczów nie prowadziła i nie prowadzi obecnie zbiórki przeterminowanych leków. Zbiórka może być prowadzona w aptece, w której należałoby ustawić specjalnie przystosowany do tego celu pojemnik.

Przeterminowane pestycydy

Przeterminowane pestycydy i odpady pestycydowe pochodzą z:

- przeterminowanych preparatów, które zostały wycofane z obrotu i zdeponowane w mogilnikach lub magazynach środków ochrony roślin,
- bieżącej produkcji, dystrybucji i stosowania w rolnictwie,
- ze starej produkcji, zgromadzone na składowiskach.

Stan obecny

Na terenie gminy Świerczów nie ma mogilników zawierających przeterminowane pestycydy. W latach 2004 - 2010 na terenie gminy nie prowadzono zbiórki opakowań po środkach ochrony roślin, opakowań po nawozach oraz przeterminowanych środków ochrony roślin. Jedyną możliwością jest zwrot opakowań po środkach ochrony roślin w punktach sprzedaży tego typu produktów. Istnieje możliwość zwrotu opakowań po środkach ochrony roślin w punktach ich sprzedaży:

- „AGRO - CHEM - MARKET” - Krzysztof Sobaszek, ul. Grunwaldzka 19A, 46-100 Namysłów,
- Przedsiębiorstwo Handlowe "AGROMUND" - Edmund Podeszwa, ul. Piłsudskiego 25, 46-100 Namysłów,
- P. P. H. U "AGROPLON" - Małgorzata Wołczańska, ul. Główna 38, 46-134 Głuszyna,
- Centrum Rolnicze "WAMAR" Handel - Usługi - Teresa Bartoń, ul. Plac Wolności 12, 46-100 Namysłów,
- "WYTWÓRNIA PASZ" Sp. z o. o., ul. Dworcowa 5, 46-113 Wilków.

5.3. Odpady opakowaniowe

Odpady opakowaniowe są to odpady powstałe z opakowań jednostkowych, zbiorczych oraz transportowych zastosowanych w ramach całego systemu pakowania towarów wprowadzonych do obrotu. Odpad te powstają głównie na terenie zakładów produkcyjnych, jednostek handlowych, innych podmiotów gospodarczych, gospodarstw domowych, a także biur, szkół, urzędów, innych miejsc użyteczności publicznej, ulic, barów szybkiej obsługi, targowisk itp.

Stan obecny

Ilość tych odpadów powstałych na terenie gminy oparto o wskaźniki opracowane przez Centralny Ośrodek Badawczo-Rozwojowy Opakowań w Warszawie. Do obliczeń przyjęto założenie, iż odpady opakowaniowe stanowią ok. 33% wytworzonych odpadów komunalnych, co dla 2010 r. daje wartość ok. 224,56 Mg.

W podanej wyżej ilości, oprócz opakowań z papieru, tworzyw sztucznych i szkła, uwzględniono również opakowania wielomateriałowe oraz opakowania z metali, które ze względu na wysoką wartość trafiają do punktów skupu surowców wtórnych. Poza tym duża część opakowań z papieru i tektury spalana jest w paleniskach domowych.

Masy zebranych selektywnie odpadów opakowaniowych na terenie gminy Świerczów w latach 2005 - 2010 dla poszczególnych grup materiałowych zestawiono w tabeli nr 20.

TABELA 20: Ilość odpadów opakowaniowych zebranych selektywnie w latach 2005 – 2010.

Rok	Papier	Plastik	Szkło	Aluminium	Razem
	Masa odpadów opakowaniowych [Mg]				
2005	0,24	0,54	2,70	-	3,48
2006	0,20	0,50	2,70	-	3,40
2007	0,20	1,03	2,50	-	3,73
2008	1,13	1,49	1,47	-	4,09
2009	1,18	0,70	2,42	-	4,30
2010	0,78	0,86	1,48	0,08	3,20

Źródło: Informacje z Urzędu Gminy

5.4. Komunalne osady ściekowe

Na terenie gminy Świerczów nie ma obecnie żadnej komunalnej oczyszczalni ścieków z której mogłyby powstawać komunalne osady ściekowe. mając na względzie, iż na terenie gminy nie są wytwarzane odpady, o których mowa powyżej nie będą one omawiane w dalszej części niniejszego opracowania.

5.5. Inne odpady

Odpady zawierające azbest

Materiały zawierające azbest należą do substancji stwarzających szczególne zagrożenie dla zdrowia ludzi i z tego powodu powinny podlegać sukcesywnej eliminacji. Odpady zawierające azbest należą do odpadów niebezpiecznych. Azbest był szeroko stosowany do produkcji płyt i rur azbestowo-cementowych stosowanych jako pokrycia dachowe i do wykonywania instalacji wodociągowych i kanalizacyjnych. Wyroby zawierające azbest klasyfikowane są w dwóch klasach, przyjmując jako kryterium zawartość azbestu, stosowane spoiwo oraz gęstość objętościową wyrobu. Szacuje się (w skali kraju), że ok. 96% ogólnej ilości wyrobów zawierających azbest stanowią płyty azbestowo-cementowe (faliste i płaskie).

Bardzo ważnym problemem, ze względu na zdrowie ludzi i stan środowiska jest budowa i struktura wyrobów zawierających azbest. Jego włókna respirabilne są wystarczająco drobne by przeniknąć głęboko do płuc, gdzie stanowią ryzyko poważnych chorób układu oddechowego. Włókna powstają na skutek działania mechanicznego (np. gdy płyty azbestowe są łamane lub poddane jakiegokolwiek obróbce mechanicznej lub ścieraniu).

W maju 2002 r. Rada Ministrów przyjęła "Program usuwania azbestu i wyrobów zawierających azbest stosowanych na terytorium Polski". Uwzględniając żywotność wyrobów cementowo-azbestowych program zakładał realizację usuwania tych wyrobów z budynków i budowli do 2032 r. W dniu 14 lipca 2009 r. Rada Ministrów Rzeczypospolitej Polskiej podjęła uchwałę w sprawie ustanowienia programu wieloletniego pn. „Program Oczyszczania Kraju z Azbestu na lata 2009-2032”. „Program Oczyszczania Kraju z Azbestu na lata 2009-2032” jest kontynuacją i aktualizacją celów oraz działań ustalonych w "Programie usuwania azbestu i wyrobów zawierających azbest stosowanych na terytorium Polski". „Program Oczyszczania Kraju z Azbestu na lata 2009-2032” przewiduje intensyfikację wszystkich działań do 2012 roku, tak aby w latach 2012-2013 dokonać dokładnej analizy i oceny realizacji celów zawartych w programie oraz opracować jego aktualizację do 2015 roku. W latach 2012-2015 planowane jest wykonanie całościowego podsumowania dotychczas przeprowadzonych działań.

Stan obecny

W związku z realizacją krajowego programu usuwania wyrobów zawierających azbest, konieczne jest sporządzenie szczegółowej inwentaryzacji tego typu materiałów na terenie gminy Świerczów. Inwentaryzacja jest źródłem informacji, gdzie i w jakiej ilości występują wyroby zawierające azbest i powinna być co roku aktualizowana.

Dane pozyskane z inwentaryzacji obiektów zawierających azbest przedstawiono poniższej tabeli. Odpady zawierające azbest unieszkodliwia się przez ich składowanie. Składowanie będzie nadal główną metodą unieszkodliwienia tej grupy odpadów. W pozostałych częściach kraju planuje się budowę nowych składowisk, na których będą przyjmowane odpady azbestowe. Adaptowane będą również niektóre składowiska odpadów komunalnych poprzez wydzielenie odpowiednich kwater, co jest zgodne z wymogami przepisów o ochronie środowiska.

TABELA 21: Wykaz obiektów budowlanych zawierających wyroby wykonane z azbestu.

Lp	Nazwa wyrobu zawierającego azbest	Lokalizacja	Jednostka miary	Ilość
1.	Płyty faliste azbestowo-cementowe	Grodziec: nr domów 6, 10, 12, 15, 16, 26, 27, 29, 35	m ²	1112
2.		Bąkowice: nr domów 3, 7, 9, 12, 15, 19, 21, 20, 26, 64, 71, 62, 58, 34, 56, 53, 38, 61, 50, 59, 48, 55, 59c, 44, 40, 36, 1/1, 3, 30, 23, 12, 14, 1 1, 83	m ²	3217
3.		Bielice – nr domów 1, 3, 8, 7, 9, 12	m ²	50
4.		Świerczów - piekarnia	m ²	200
5.		Miejsce - remiza	m ²	50
6.		Biestrzykowice - remiza	m ²	40
7.		Staroścín - pałac	m ²	500

Zródło: na podstawie danych z Urzędu Gminy Świerczów za 2009 r. oraz na podstawie APGOPN.

Klasa I obejmuje wyroby o gęstości objętościowej mniejszej od 1000 kg/m³ definiowane jako „miękkie”, zawierające powyżej 20% (do 100%) azbestu. Wyroby te łatwo ulegają uszkodzeniom mechanicznym, czemu towarzyszy znaczna emisja włókien azbestu do otoczenia. Najczęściej stosowanymi w tej klasie były wyroby tekstylne z azbestu używane przez pracowników w celach ochronnych, koce gaśnicze, szczeliwa plecione, tektury do uszczelniania m.in. w sprzęcie AGD, płytki podłogowe PCW oraz materiały i wykładziny cierne. Ocena wielkości produkcji wymienionych wyrobów oraz ilości aktualnie Użytkowanych jest niemożliwa do przeprowadzenia.

Klasa II obejmuje wyroby o gęstości objętościowej powyżej 1000 kg/m³ definiowane jako „twarde”, zawierające poniżej 20% azbestu. W wyrobach tych włókna azbestowe są mocno związane, a w przypadku mechanicznego uszkodzenia (np. pęknięcia) ma miejsce stosunkowo niewielka emisja azbestu do otoczenia w porównaniu z wyrobami klasy I. Natomiast niebezpieczeństwo dla zdrowia ludzi i środowiska stwarza mechaniczna obróbka tych wyrobów (cięcie, wiercenie otworów) oraz rozbijanie w wyniku zrzucania z wysokości w trakcie prac remontowych. Z zaliczanych do tej klasy wyrobów najbardziej w Polsce rozpowszechnione są płyty azbestowo-cementowe faliste oraz płyty azbestowo-cementowe „karo” stosowane jako pokrycia dachowe, szczególnie na terenach wiejskich oraz płyty płaskie wykorzystywane jako elewacje w budownictwie wielokondygnacyjnym na osiedlach miejskich. W znacznie mniejszych ilościach produkowane i stosowane były inne wyroby azbestowo - cementowe, z których należy wymienić przede wszystkim rury służące do wykonywania instalacji wodociągowych i kanalizacyjnych oraz w budownictwie jako przewody kominowe i zsypy.

Pojazdy wycofane z eksploatacji

Mający miejsce w ostatnich latach w Polsce rozwój motoryzacji stwarza konieczność prowadzenia racjonalnej gospodarki odpadami pochodzącymi z eksploatacji i złomowania pojazdów. Gwałtowny wzrost liczby samochodów oraz ich struktura wiekowa, w której znaczny procent stanowią pojazdy stare i wyeksploatowane, powodować będą stały wzrost odpadów pochodzących z ich rozbiórki. W kraju nie prowadzono rejestru zawierającego informacje dotyczące liczby złomowanych w ciągu roku pojazdów, struktury wiekowej parku samochodowego, liczby i lokalizacji firm zajmujących się skupem i odzyskiem materiałów z wyeksploatowanych samochodów. Dane, które są dostępne, a dotyczą ilości wycofanych pojazdów, mają charakter szacunkowy oparty na badaniach ankierskich (CBOS, Pentor,

lokalne media), lub badaniach prowadzonych przez zainteresowane instytuty. Większość elementów z wyeksploatowanych pojazdów ma wartość surowcową. Niezbędne jest więc powtórne przetworzenie tych materiałów w taki sposób, aby można było wykorzystać je do wytwarzania nowych produktów. W kraju nie ma obowiązku oddawania starego samochodu do wyspecjalizowanego punktu kasacji, właściciel może zrezygnować z kolejnych przeglądów technicznych i nie wyrejestrowywać go. Według szacunku w Polsce wycofuje się z eksploatacji około 2 – 2,5% rocznie tj. około 250 tys. sztuk, ale jedynie ok. połowa z nich jest wyrejestrowywana i deponowana w firmach zajmujących się ich demontażem i recyklingiem. Pozostałe samochody, które są wycofywane z eksploatacji, trafiają głównie do tzw. auto-złomów zajmujących się skupem i demontażem pojazdów.

Stan obecny

Na terenie Gminy Świerczów nie ma firm prowadzących działalność w zakresie demontażu pojazdów wycofanych z eksploatacji. Mieszkańcy gminy mogą jednak oddawać pojazdy wycofane z eksploatacji do najbliższych zlokalizowanych obiektów, znajdujących się na terenie powiatu Namysłowskiego, do których należą:

TABELA 22: Lista przedsiębiorców prowadzących stacje demontażu pojazdów na terenie powiatu Namysłowskiego.

Lp.	Stacja demontażu	Adres	Masa ogólna pojazdów przyjętych do demontażu [Mg]
1	Zakład Handlowo Usługowy SZAJAWA Irena Szewczyk	ul. Kamienna 15A 46-100 Namysłów	209,985
2	EKOLOG – SERVICE Sp. z o.o.	ul. Oleśnicka 15 46-100 Namysłów	148,241

Źródło: WSO.

Oleje odpadowe

Oleje odpadowe, a w tym oleje smarowe lub przemysłowe, w szczególności zużyte oleje silników spalinowych i oleje przekładniowe, a także oleje hydrauliczne stanowią grupę 13. W motoryzacji oleje odpadowe powstają w trakcie wymiany olejów silnikowych i przekładniowych z pojazdów samochodowych, a także na skutek eksploatacji pojazdów samochodowych np. w postaci odpadów z odwadniania w separatorach. Odpady olejowe powstające na terenie gminy odbierane są przez firmy specjalistyczne trudniące się zbieraniem olejów przepracowanych, emulsji olejowo-wodnych, szlamów zaolejonych, prowadzące serwisy separatorów olejowych i odstożników. Odpady olejowe poddawane są procesowi odzysku lub unieszkodliwiania w istniejących na terenie kraju instalacjach.

Stan obecny

Elementem gospodarki odpadami olejowymi, który według zebranych informacji i dostępnej wiedzy jest bardzo słaby i niedostatecznie rozwinięty jest zbiórka tych odpadów. Zbiórka odpadów a w szczególności olejów przepracowanych jest i będzie trudna ze względu na to iż jest to odpad, który powstaje w dużym rozproszeniu. Zachodzi obawa, że w dniu dzisiejszym jest dużo tego odpadu przetrzymywanego przez rolników i użytkowników samochodów samodzielnie wymieniających olej. Dotyczy to także innych urządzeń wykorzystywanych w gospodarstwach domowych.

Zużyte opony

Zużyte opony powstają w wyniku bieżącej eksploatacji pojazdów mechanicznych. Ich źródłem są też pojazdy wycofane z eksploatacji. Dokładne określenie ilości zużytych opon jest trudne do wyszacowania ze względu na brak ewidencji w tym zakresie.

Stan obecny

Obecnie sieć zbierania zużytych opon obejmuje: punkty serwisowe ogumienia (podstawowe źródło zużytych opon), firmy eksploatujące pojazdy i osoby fizyczne. Ilość zbieranych zużytych opon zależy od sezonu, najwięcej opon pozyskuje się w okresie wymian jesienno zimowej i wiosennej. Zużyte opony są odbierane przez punkty sprzedaży i wymiany opon. Mieszkańcy gminy mogą przy zakupie nowych opon oddać do utylizacji zużyte ogumienie. Ponadto mieszkańcy mogą wymieniać, kupować opony w dowolnym punkcie poza teren gminy. Nie planuje się udziału gminy w ramach organizacji zbiórki tego rodzaju odpadów.

Odpady z budowy i remontów

Odpady z tej grupy powstają podczas remontów i demontażu w budownictwie mieszkaniowym zarówno na etapie budowy, jak i wykonywanych planowych i awaryjnych remontów oraz prac rozbiórkowych. Źródła ich powstawania są rozproszone, co powoduje trudności z oszacowaniem ich ilości. Odpady powstające w wyniku budowy, rozbudowy, modernizacji oraz rozbiórki obiektów należy gromadzić w odrębnych urządzeniach przeznaczonych na odpady. Odbiór tego rodzaju odpadów jest odpłatny i odbywa się na zasadzie indywidualnego zgłoszenia usługi odpowiedniemu przedsiębiorstwu przez właściciela nieruchomości. Zdecydowana większość tego rodzaju odpadów jest zagospodarowywana przez przedsiębiorstwa zajmujące się świadczeniem usług remontowo-budowlanych.

Stan obecny

Zbieraniem i transportem odpadów z budowy, remontów i demontażu zajmują się obecnie:

- wytwórcy tych odpadów, np. firmy budowlane, remontowe i demontażowe oraz osoby prywatne prowadzące te prace;
- specjalistyczne podmioty działające w zakresie zbierania i transportu odpadów;
- przedsiębiorcy posiadający zezwolenie na prowadzenie działalności w zakresie odbierania odpadów komunalnych od właścicieli nieruchomości.

Gruz budowlany i inne odpady towarzyszące budowie i remontom mieszkań usuwane są na zasadzie podstawienia przez podmiot odbierający odpady pojemnika na zlecenie i koszt wytwórcy odpadów. Rak danych ilościowych odnośnie zebranych odpadów z tej grupy dla gminy Świerczów, stąd do obliczeń przyjęto założenia w oparciu o zapisy w APGOWO:

- wskaźnik wytwarzania odpadów budowlanych w przeliczeniu na 1 mieszkańca przyjęto na poziomie 141 kg/rok wg APGOWO (roczny strumień wytwarzania odpadów z tej grupy, przyjęty dla Województwa Opolskiego oszacowany został na 147 000 Mg przy liczbie ludności 1 041 941).

Uwzględniając powyższe szacuje się, iż w roku 2010, przy założeniu, gdzie liczba mieszkańców wynosiła 3639 osób, powstało 513,099 Mg odpadów z budowy i remontów.

5.6. Identyfikacja problemów w zakresie gospodarki odpadami komunalnymi

Zidentyfikowano następujące problemy w zakresie gospodarki odpadami komunalnymi:

- selektywna zbiórka surowców wtórnych na terenie gminy nie pozwala w chwili obecnej ograniczyć w zadowalającym stopniu ich unieszkodliwiania poprzez składowanie;
- selektywną zbiórka odpadów nie są objęci wszyscy mieszkańcy gminy;
- brak informacji na temat składu morfologicznego odpadów komunalnych w gminie;
- brak wdrożonej selektywnej zbiórki odpadów ulegających biodegradacji;
- brak zorganizowanej zbiórki odpadów niebezpiecznych wydzielonych ze strumienia odpadów komunalnych;
- brak pełnej inwentaryzacji wyrobów zawierających azbest występujących na terenie gminy (dane uzyskano na podstawie zgłoszeń mieszkańców);
- spalanie odpadów w paleniskach domowych.

6. Prognoza zmian w zakresie gospodarki odpadami.

Punktem wyjścia prognozy składu odpadów jest morfologia za KPGO 2010. Na ilość odpadów komunalnych wytwarzanych w gminie wpływa liczba mieszkańców oraz zmiany jednostkowych wskaźników emisji odpadów, których trendy zmian wynikają głównie z przesłanek rozwoju gospodarczo – społecznego.

Prognozę zmiany ilości i jakości odpadów komunalnych oparto o określony wskaźnik wytwarzania odpadów komunalnych dla roku 2010 wynoszący 187 kg/m/rok oraz o założenia planów gospodarki wyższego szczebla tj.:

- Krajowego Planu Gospodarki Odpadami 2014 (KPGO 2014),
- Aktualizacji Wojewódzkiego Planu Gospodarki Odpadami dla Województwa Opolskiego,
- Aktualizacji Planu Gospodarki Odpadami dla Powiatu Namysłowskiego.

6.1. Prognoza ilości wytwarzanych odpadów komunalnych w tym biodegradowalnych.

Zgodnie z prognozą z KPGO 2014 oczekuje się wzrostu ilości wytwarzanych odpadów komunalnych w przeliczeniu na jednego mieszkańca i ilości wytwarzanych odpadów z tempem od 1,2 % rocznie.

TABELA 23: Szacunkowa ilość odpadów biodegradowalnych w gminie Świerczów.

Rodzaj odpadu	Ilość odpadów [Mg]				
	2010	2012	2014	2016	2018
Odpady ulegające biodegradacji	320,27	327,95	335,63	343,31	350,99

Źródło: Opracowanie własne

Prognozę ilości odpadów komunalnych dla poszczególnych typów źródeł (strumieni) wykonano w oparciu o wskaźniki emisji strumieni. Na ilość wytwarzanych odpadów wpływa liczba mieszkańców oraz zmiany jednostkowych wskaźników emisji odpadów.

Prognozując zmiany ilości i jakości odpadów komunalnych przyjęto następujące założenia:

- nie będą następowały istotne zmiany składu morfologicznego wytwarzanych odpadów komunalnych;
- wzrost jednostkowego wskaźnika wytwarzania odpadów komunalnych (dla 2010 r. przyjęto wartość na poziomie 0,187 Mg/M/rok) będzie się kształtował na poziomie 1,2% w okresach rocznych i będzie następujący:
 - 2010 r. – 0,187 Mg/M/rok,
 - 2012 r. – 0,191 Mg/M/rok,
 - 2014 r. – 0,195 Mg/M/rok,
 - 2016 r. – 0,199 Mg/M/rok,
 - 2018 r. – 0,203 Mg/M/rok.
- wzrost poziomu selektywnego zbierania odpadów (w stosunku do całości wytwarzanych odpadów) do 20% w 2018 r., spowoduje zmiany ilości i składu odpadów niesegregowanych, zmniejszy się w nich głównie zawartość papieru, tworzyw sztucznych, szkła i metali;

- ilość pozostałych odpadów w grupie 20 wzrastać będzie średnio o 5% w okresach 5-letnich (1% w skali roku).

W tabeli 24 przedstawiono prognozowane ilości wytwarzanych odpadów komunalnych, w latach 2012-2018.

TABELA 24: Prognozowane ilości wytwarzanych odpadów komunalnych w latach 2012-2018.

Odpady	wielkość strumienia odpadów [Mg] w roku				
	2010	2012	2014	2016	2018
odpady komunalne segregowane i zbierane selektywnie	14,02	14,23	14,46	14,70	14,93
odpady zielone z ogrodów i parków	18,78	19,07	19,37	19,69	20,01
niesegregowane odpady komunalne	600,61	609,70	619,41	629,65	639,80
odpady z targowisk	6,60	6,70	6,81	6,92	7,03
odpady z czyszczenia ulic i placów	14,49	14,71	14,95	15,20	15,44
odpady wielkogabarytowe	25,99	26,39	26,81	27,25	27,69
prognozowana liczba mieszkańców	3639	3617	3599	3585	3571
prognozowany współczynnik wytwarzania odpadów [Mg/M/rok]	0,187	0,191	0,195	0,199	0,203
łącna ilość odpadów	680,5	690,8	701,8	713,4	724,9

Źródło: Obliczenia własne na podstawie APGOPN.

TABELA 25: Prognozowane ilości wytwarzanych odpadów biodegradowalnych.

Odpady	Ilość [Mg/rok]				
	2010	2012	2014	2016	2018
papier i tektura	4,23	3,935	4,028	4,120	4,212
odpady zielone	18,93	19,349	19,802	20,255	20,708
odpady ulegające biodegradacji wchodzące w strumień zmieszanych odpadów komunalnych	292,47	297,779	304,752	311,725	318,699
odpady z targowisk	4,64	6,887	7,048	7,210	7,371
Razem	320,27	327,95	335,63	343,31	350,99

Źródło: Obliczenia własne na podstawie APGOPN, przy założeniu wzrostu o 1,2% w skali roku

Należy przyjąć, że część odpadów ulegających biodegradacji wytworzonych na terenie Gminy Świerczów zostanie zagospodarowana we własnym zakresie, ponadto powinno się propagować zakładanie przydomowych kompostowników oraz skarmianie zwierząt.

6.2. Prognoza ilości wytwarzanych odpadów niebezpiecznych w strumieniu odpadów komunalnych.

6.2.1. Zużyte baterie i akumulatory.

Szacuje się, że w następnych latach zauważalna będzie tendencja wzrostowa w zakresie wytwarzania zużytych baterii i akumulatorów, średnio o 1% rocznie co przyjęto do obliczeń. Nieznaczna tendencja wzrostowa będzie związana z poprawą jakości wprowadzanych do obrotu akumulatorów i baterii, co wpłynie na przedłużenie czasu ich eksploatacji.

Tabela 26: Prognoza ilości wytwarzanych baterii.

Rok bazowy	Ilość [Mg]			
	Prognoza na lata			
2010	2012	2014	2016	2018
0,816	0,832	0,848	0,864	0,880

Źródło: Opracowanie własne

6.2.2. Zużyty sprzęt elektryczny i elektroniczny.

Przyjmuje się, że dynamika wzrostu ilości zużytego sprzętu elektrycznego i elektronicznego będzie wahała się w granicach 3 % w skali rocznej, przy 5 % tempie wzrostu masy wprowadzanego sprzętu na rynek (zgodnie z *Aktualizacją Planu Gospodarki Odpadami dla Powiatu Namysłowskiego*).

Tabela 27: Prognoza ilości wytwarzanego zużytego sprzętu elektrycznego i elektronicznego.

Rok bazowy	Ilość [Mg]			
	Prognoza na lata			
2010	2012	2014	2016	2018
0,68	0,72	0,76	0,80	0,84

Źródło: Opracowanie własne

6.2.3. Odpady medyczne i weterynaryjne.

Ilość powstających odpadów medycznych w lecznictwie otwartym (poradnie i praktyki lekarskie), będzie uzależniona od ilości udzielanych porad medycznych – przyjmuje się wzrost o ok. 1% rocznie. Szacuje się, że ilość odpadów weterynaryjnych niebezpiecznych będzie się kształtowała na poziomie około 10% niebezpiecznych odpadów medycznych.

6.2.4. Przeteryminowane leki.

Przyjmuje się wzrost ilości odpadów w tej grupie o około 1% rocznie co jest spowodowane starzeniem się społeczeństwa w Polsce.

Tabela 28: Prognoza ilości wytwarzanych przeteryminowanych leków.

Rok bazowy	Ilość [Mg]			
	Prognoza na lata			
2010	2012	2014	2016	2018
0,272	0,278	0,284	0,290	0,296

Źródło: Opracowanie własne

6.2.5. Przeteryminowane pestycydy

Przyjmuje się wzrost ilości odpadów w tej grupie o około 1% rocznie.

Tabela 29: Prognoza ilości wytwarzanych przeteryminowanych pestycydów.

Rok bazowy	Ilość [Mg]			
	Prognoza na lata			
2010	2012	2014	2016	2018
0,340	0,347	0,354	0,360	0,367

Źródło: Opracowanie własne

6.3. Prognoza ilości wytwarzania odpadów opakowaniowych

Prognozy zużycia poszczególnych grup opakowań nie wskazują na potencjalne zmiany struktury odpadów opakowaniowych. Do 2018 r. dominującymi z uwagi na masę będą odpady z papieru i tektury, odpady ze szkła oraz odpady z tworzyw sztucznych. Zgodnie z KPGO 2010 ilość odpadów opakowaniowych będzie wrosła do 2014 r. o 1,1% rocznie, a po 2014 r. o 0,7% rocznie.

Tabela 30: Prognoza ilości wytwarzanych odpadów opakowaniowych.

Rok bazowy	Ilość [Mg]			
	Prognoza na lata			
2010	2012	2014	2016	2018
20,41	20,85	21,29	21,57	21,85

Źródło: Opracowanie własne przy założeniu, że odpady opakowaniowe stanowią 3% strumienia odpadów komunalnych na terenach wiejskich.

6.4. Prognoza ilości wytwarzania innych odpadów.

6.4.1. Odpady zawierające azbest.

W tej grupie odpadów prognozuje się wzrost ilości w związku z realizacją „Programu Oczyszczania Kraju z Azbestu na lata 2009 - 2032” przyjętego przez Radę Ministrów Rzeczypospolitej Polskiej w dniu 14 lipca 2009 r. Przewiduje intensyfikację wszystkich działań do 2012 r., tak aby w latach 2012-2013 dokonać dokładnej analizy i oceny realizacji celów zawartych w programie oraz opracować jego aktualizację do 2015 r.

6.4.2. Pojazdy wycofane z eksploatacji.

W miarę rozwoju gospodarki i wzrostu zamożności społeczeństwa liczba pojazdów, a więc także liczba pojazdów wycofanych z eksploatacji będzie się zwiększać. Obserwowane będzie zjawisko wymiany starszych modeli pojazdów na nowsze, co również przyczyni się do wzrostu ilości pojazdów wycofanych z eksploatacji w strumieniu odpadów niebezpiecznych. Przyjmuje się wzrost ilości pojazdów wyeksploatowanych i przekazywanych do demontażu o 5% rocznie

6.4.3. Oleje odpadowe.

Na podstawie KPGO2014 przewiduje się , że ilość olejów odpadowych będzie stale malała średnio o 1% w skali roku.

6.4.3. Zużyte opony.

Ilość zużytych opon będzie stale wzrastać, w tempie proporcjonalnym do wzrostu ilości pojazdów mechanicznych.

6.4.4. Odpady z budowy i remontów.

Zgodnie z KPGO 2014 biorąc pod uwagę inwestycje drogowe i budowlane, prognozuje się wzrost wytwarzania odpadów z budowy. Także budowa domów jedno- i wielorodzinnych, obiektów handlowych, będą skutkować wzrostem masy wytwarzanych odpadów. Prognozuje się, że po okresie stagnacji i spadku produkcji budowlanej w wyniku kryzysu, nastąpi wzrost budownictwa, co wypłynie na wytwarzanie odpadów.

7. Cele w zakresie gospodarki odpadami i terminy ich osiągnięcia

Celem dalekosiężnym tworzenia powiatowego planu gospodarki odpadami jest stworzenie systemu gospodarki odpadami zgodnego z zasadą zrównoważonego rozwoju, w którym realizowane są zasady:

- zapobiegania i minimalizacji ilości wytwarzanych odpadów;
- ograniczenia właściwości niebezpiecznych;
- wykorzystania właściwości materiałowych i energetycznych odpadów.

Zgodnie z polityką ekologiczną państwa, przyjęto następujące cele główne:

- zwiększenie udziału odzysku, w tym w szczególności odzysku energii z odpadów, zgodnego z wymaganiami ochrony środowiska;
- zmniejszenie ilości wszystkich odpadów kierowanych na składowiska odpadów;
- wyeliminowanie praktyki nielegalnego składowania odpadów.

Dla poszczególnych grup odpadów sformułowano, przedstawione poniżej, dodatkowe cele szczegółowe.

7.1. Odpady komunalne, w tym ulegające biodegradacji.

W gospodarce odpadami komunalnymi przyjęto następujące cele za KPGO 2014:

- objęcie zorganizowanym systemem odbierania odpadów komunalnych wszystkich mieszkańców najpóźniej do 2015 r.;
- objęcie wszystkich mieszkańców systemem selektywnego zbierania odpadów najpóźniej do 2015 r.;
- zmniejszenie ilości odpadów komunalnych ulegających biodegradacji kierowanych na składowiska odpadów, aby nie było składowanych:
 - w 2013 r. więcej niż 50%,
 - w 2020 r. więcej niż 35%masy tych odpadów wytworzonych w 1995 r.,
- zmniejszenie masy składowanych odpadów komunalnych do max. 60% wytworzonych odpadów do końca 2014 r.;
- przygotowanie do ponownego wykorzystania i recykling materiałów odpadowych, przynajmniej takich jak papier, metal, tworzywa sztuczne i szkło z gospodarstw domowych i w miarę możliwości odpadów innego pochodzenia podobnych do odpadów z gospodarstw domowych na poziomie minimum 50 % ich masy do 2020 roku.

Termin niektórych z wyznaczonych w poprzednim planie zadań już minął, jednakże część z nich nie została jeszcze zrealizowana. Należy dołożyć starań, aby w jak najkrótszym terminie osiągnąć wyznaczone cele.

W poniższych tabelach zawarto: ilość odpadów komunalnych (ogółem) dopuszczoną do składowania oraz ilość odpadów komunalnych ulegających biodegradacji konieczną do zagospodarowania w sposób inny niż składowanie –w rozbiciu na poszczególne lata.

TABELA 30: Cele w zakresie zagospodarowania odpadów komunalnych.

Ilość odpadów	Rok	
	2013	2020
ilość odpadów komunalnych dopuszczalna do składowania ogółem [Mg/rok]	234	163
ilość odpadów ulegających biodegradacji konieczna do zagospodarowania w sposób inny niż składowanie [Mg/rok]	84	109

Źródło: Aktualizacja Planu Gospodarki Odpadami dla Powiatu Namysłowskiego

7.1.1. Odpady niebezpieczne w strumieniu odpadów komunalnych.

Zużyte baterie i akumulatory

Cele krótko- i długookresowe na lata 2011 - 2018

Rozbudowa systemu zbierania zużytych baterii przenośnych i zużytych akumulatorów przenośnych, który pozwoli na osiągnięcie następujących poziomów zbierania:

- do 2012 r. - poziom zbierania zużytych baterii przenośnych i zużytych akumulatorów przenośnych w wysokości co najmniej 25%;
- do 2016 r. i w latach następnych - poziom zbierania zużytych baterii przenośnych i zużytych akumulatorów przenośnych, w wysokości co najmniej 45% masy wprowadzonych baterii i akumulatorów przenośnych.

Zużyty sprzęt elektryczny i elektroniczny

Cele krótko- i długookresowe na lata 2011 – 2018 oraz do 2022 wg KPGO 2014

TABELA 31: Cele w zakresie zagospodarowania zużytego sprzętu elektrycznego i elektronicznego.

Grupa sprzętu elektrycznego i elektronicznego	Planowany poziom odzysku [%]	Planowany poziom recyklingu [%]
1	2	3
zużyty sprzęt powstały z wielkogabarytowych urządzeń gospodarstwa domowego i automatów	co najmniej 80 % masy zużytego sprzętu	co najmniej 75 % masy zużytego sprzętu
Zużyty sprzęt powstały ze sprzętu teleinformatycznego, telekomunikacyjnego i audiowizualnego	co najmniej 75 % masy zużytego sprzętu	co najmniej 65 % masy zużytego sprzętu

1	2	3
Małogabarytowe urządzenia gospodarstwa domowego, sprzęt oświetleniowy, narzędzia elektryczne i elektroniczne z wyjątkiem wielkogabarytowych, stacjonarnych narzędzi przemysłowych, zabawek, sprzętu rekreacyjnego i sportowego oraz przyrządów do nadzoru i kontroli.	co najmniej 70 % masy zużytego sprzętu	co najmniej 50 % masy zużytego sprzętu
Zużyte gazowe lampy wyładowcze	co najmniej 80 % masy tych zużytych lamp	-

Źródło: KPGO 2014

Planowane jest również osiągnięcie poziomu selektywnego zbierania zużytego sprzętu elektrycznego i elektronicznego pochodzącego z gospodarstw domowych w wysokości co najmniej 4 kg/mieszkańca/rok.

W okresie od 2011 r. do 2022 r. wyznacza się następujące cele:

- utrzymanie poziomów odzysku i recyklingu zużytego sprzętu w wysokości:
 - dla zużytego sprzętu powstałego z wielkogabarytowych urządzeń gospodarstwa domowego i automatów do wydawania:
 - poziomu odzysku w wysokości co najmniej 80 % masy zużytego sprzętu,
 - poziomu recyklingu części składowych, materiałów i substancji pochodzących ze zużytego sprzętu w wysokości co najmniej 75 % masy zużytego sprzętu;
 - dla zużytego sprzętu powstałego ze sprzętu teleinformatycznego, telekomunikacyjnego i audiowizualnego:
 - poziomu odzysku w wysokości co najmniej 75 % masy zużytego sprzętu,
 - poziomu recyklingu części składowych, materiałów i substancji pochodzących ze zużytego sprzętu w wysokości co najmniej 65 % masy zużytego sprzętu;
 - dla zużytego sprzętu powstałego z małogabarytowych urządzeń gospodarstwa domowego, sprzętu oświetleniowego, narzędzi elektrycznych i elektronicznych z wyjątkiem wielkogabarytowych, stacjonarnych narzędzi przemysłowych, zabawek, sprzętu rekreacyjnego i sportowego oraz przyrządów do nadzoru i kontroli:
 - poziomu odzysku w wysokości co najmniej 70 % masy zużytego sprzętu,
 - poziomu recyklingu części składowych, materiałów i substancji pochodzących ze zużytego sprzętu w wysokości co najmniej 50 % masy zużytego sprzętu;
 - dla zużytych gazowych lamp wyładowczych - poziomu recyklingu części składowych, materiałów i substancji pochodzących ze zużytych lamp w wysokości co najmniej 80 % masy tych zużytych lamp,
 - osiągnięcie poziomu selektywnego zbierania zużytego sprzętu elektrycznego i elektronicznego pochodzącego z gospodarstw domowych w wysokości co najmniej 4 kg/mieszkańca/rok.

Odpady medyczne i weterynaryjne

Cele krótko- i długookresowe na lata 2011 – 2018

Celem będzie wprowadzenie i podniesienie efektywności selektywnego zbierania odpadów medycznych i weterynaryjnych (w tym segregacji odpadów u źródła powstawania), co spowoduje zmniejszenie ilości odpadów innych niż niebezpieczne w strumieniu odpadów niebezpiecznych.

Przeterminowane leki

Cele krótko- i długookresowe na lata 2011 – 2018

Celem będzie wprowadzenie zbiórki przeterminowanych leków w aptece na terenie gminy oraz podnoszenie jej efektywności.

Przeterminowane pestycydy

Cele krótko- i długookresowe na lata 2011 – 2018

Stworzenie i rozwijanie systemu zbiórki przeterminowanych środków ochrony roślin i opakowań po tych środkach.

7.2. Odpady opakowaniowe.

Cele krótko- i długookresowe na lata 2011 – 2018

Jako cel przyjęto za KPGO 2014 osiągnięcie poziomów odzysku i recyklingu przedstawionych w tabeli 32 oraz utrzymanie tych poziomów w latach następnych.

TABELA 32: Cele w gospodarce odpadami opakowaniowymi od 2014 r.

Lp.	Odpad powstały z:	Minimalny poziom [%]	
		odzysku	recyklingu
1.	opakowania razem	60 ¹⁾	55 ¹⁾
2.	opakowania z tworzyw sztucznych	-	22,5 ¹⁾²⁾
3.	opakowania z aluminium	-	50 ¹⁾
4.	opakowania ze stali, w tym z blachy stalowej	-	50 ¹⁾
5.	opakowania z papieru i tektury	-	60 ¹⁾
6.	opakowania ze szkła gospodarczego, poza	-	60 ¹⁾
7.	opakowania z drewna	-	15 ¹⁾

1) Nie dotyczy opakowań mających bezpośredni kontakt z produktami leczniczymi określonymi w przepisach Prawa farmaceutycznego.

2) Do poziomu recyklingu zalicza się wyłącznie recykling, w wyniku którego otrzymuje się produkt wykonany z tworzywa sztucznego.

7.3. Inne odpady.

Odpady zawierające azbest

Cele krótko- i długookresowe na lata 2011 – 2018

- opracowanie gminnego programu usuwania wyrobów które zawierają azbest
- sukcesywne osiągnięcie celów określonych w przyjętym w dniu 15 marca 2010 r. przez Radę Ministrów "Programie Oczyszczania Kraju z Azbestu na lata 2009 - 2032".

Pojazdy wycofane z eksploatacji

Cele krótko- i długookresowe na lata 2011 – 2018

W KPGO 2014 wyznaczono następujące minimalne poziomy odzysku i recyklingu odniesione do masy pojazdów przyjętych do stacji demontażu w skali roku:

- 85% i 80% do końca 2014 r.,
- 95% i 85% od dnia 1 stycznia 2015 r.

Oleje odpadowe

Cele krótko- i długookresowe na lata 2011 – 2018

Utrzymanie poziomu odzysku na poziomie co najmniej 50%, a recyklingu rozumianego jako regeneracja na poziomie co najmniej 35%.

Zużyte opony

Cele krótko- i długookresowe na lata 2011 – 2018

Podstawowym celem jest utrzymanie dotychczasowego poziomu odzysku na poziomie co najmniej 75%, a recyklingu na poziomie co najmniej 15%.

Odpady z budowy i remontów

Cele krótkookresowe na lata 2011 – 2014

- rozbudowa systemu selektywnego zbierania odpadów z budowy i remontów, demontażu obiektów budowlanych do odzysku

Cele długookresowe na lata 2014 – 2018

- osiągnięcie stopnia odzysku na poziomie 70% w 2015 r. i 80 % w 2018 r.

8. Działania zmierzające do poprawy sytuacji w zakresie gospodarki odpadami

8.1. Działania zmierzające do zapobiegania powstawaniu odpadów

- organizacja akcji edukacyjno-informacyjnej skierowanej do dzieci z zakresu gospodarki odpadami komunalnymi przy współudziale placówek pedagogicznych, przedsiębiorstw odbierających odpady. Działania edukacyjne polegały będą m.in. na organizowaniu dla młodzieży szkolnej konkursów oraz akcji mających na celu przybliżenie zagadnień związanych z prawidłową gospodarką odpadami i ochroną środowiska (konkursy np: „Ratuj przyrodę”, „Czysta gmina”, „Gmina bliska środowisku”, „Las moim Przyjacielem”; akcje: „Sprzątanie świata”, „Dni Ziemi”. W związku z prowadzonymi akcjami Urząd Gminy zaopatrzał będzie szkoły w worki i rękawice służące do sprzątania obejść wokół szkół, wzdłuż dróg, obrzeży lasów. Urząd Gminy organizował będzie także zakup plakatów dotyczących edukacji ekologicznej, w tym prawidłowej gospodarki odpadami. W ramach akcji – edukacyjno-informacyjnej organizowane będą zasady funkcjonowania systemu zagospodarowania odpadów, w szczególności zasady selektywnej zbiórki odpadów komunalnych. Ponadto w szkołach organizowane będą happeningi i rozdawane broszury ekologiczne. W ramach akcji edukacyjno-informacyjnej skierowanej do osób dorosłych prowadzona będzie przy współudziale przedsiębiorstw odbierających odpady, oraz lokalnych mediów. Omówione będą zasady funkcjonowania systemu zagospodarowania odpadów, rozpowszechnianie będą foldery/ulotki informacyjne. Przekazywane będą informacje medialne;
- bieżące udostępnianie informacji z zakresu gospodarki odpadami komunalnymi mieszkańcom gminy, wyznaczenie w Urzędzie Gminy koordynatora systemu gospodarowania odpadów komunalnych na terenie gminy (w tym przede wszystkim informacji do udostępniania których jest zobowiązany Wójt Gminy na podstawie obowiązujących aktów prawnych np. informacji na temat zbierających zużyty sprzęt elektryczny i elektroniczny pochodzący z gospodarstw domowych),
- doskonalenie zawodowe kadry jednostek samorządowych zajmującej się gospodarką odpadami komunalnymi (podnoszenie kwalifikacji pracowników Urzędu Gminy poprzez udział w kursach i szkoleniach z zakresu gospodarki odpadami),
- ujmowanie kryteriów prawidłowego zagospodarowywania odpadów powstających w związku z realizacją zadań finansowanych ze środków budżetu Gminy (określanie wymagań w specyfikacjach istotnych warunków zamówienia oraz umowach i zleceniach, wymagań z zakresu gospodarki odpadami).

8.2. Działania zmierzające do ograniczenia ilości odpadów i ich negatywnego oddziaływania na środowisko.

- Aktualizacja niniejszego Planu gospodarki odpadami w terminie co najmniej czterech lat od daty jego uchwalenia lub wcześniej w przypadku zaistnienia takiej potrzeby,
- Opracowanie i przedłożenie Radzie Gminy i Zarządowi Powiatu sprawozdania z realizacji niniejszego Planu gospodarki odpadami, w terminie do dnia 31 marca po upływie okresu sprawozdawczego, obejmującego okres dwóch lat kalendarzowych, według stanu na dzień 31 grudnia roku kończącego ten okres,
- Gromadzenie informacji niezbędnych do oszacowania wskaźników monitorowania niniejszego Planu,

- Gromadzenie informacji na temat miejsc nielegalnego składowania odpadów i ich bieżąca likwidacja,

Selektywna zbiórka odpadów komunalnych

Osiągnięcie zakładanych celów w zakresie zbierania odpadów komunalnych wymaga realizacji następujących działań:

- kontrolowania przez gminy stanu zawieranych umów przez właścicieli nieruchomości z firmami odbierającymi odpady, co skutkować powinno objęciem stosownymi umowami 100 % mieszkańców gminy;
- kontrolowania przez gminę sposobów i zakresu wypełniania przez podmioty posiadające zezwolenia na prowadzenie działalności w zakresie odbierania odpadów komunalnych od właścicieli nieruchomości ustaleń zawartych w ww. zezwoleniach dotyczących metod oraz miejsc prowadzenia odzysku i unieszkodliwiania odpadów;
- doskonalenie systemów ewidencji wytwarzanych, poddawanych odzyskowi oraz unieszkodliwianiu odpadów komunalnych.

Zgodnie z wytyczonymi celami w zakresie odzysku i recyklingu wymagane jest prowadzenie selektywnego zbierania i odbierania następujących frakcji odpadów komunalnych:

- odpady zielone z ogrodów i parków,
- papier i tektura (w tym opakowania, gazety, czasopisma, itd.),
- odpady opakowaniowe ze szkła,
- tworzywa sztuczne i metale,
- zużyte baterie i akumulatory,
- zużyty sprzęt elektryczny i elektroniczny,
- przeterminowane leki,
- chemikalia (farby, rozpuszczalniki, oleje odpadowe, itd.),
- meble i inne odpady wielkogabarytowe,
- odpady budowlano-remontowe.

Pozostałe frakcje odpadów komunalnych mogą być zbierane łącznie jako zmieszane odpady komunalne. Odpady zebrane selektywnie powinny być transportowane w sposób zapobiegający ich zmieszaniu.

Sposób segregacji:

- zabudowa jednorodzinna – system segregacji „u źródła” czyli worki do segregacji umiejscowione (na makulaturę, szkło, tworzywa sztuczne) na posesji. Segregacja u źródła możliwa jest również do zastosowania w zabudowie wielorodzinnej w miejscach gdzie nie możliwe jest ustawienie kontenerów do segregacji „na donoszenie”;
- zabudowa wielorodzinna – system segregacji „na donoszenie” czyli zestawy kontenerów na poszczególne frakcje odpadów (makulatura, szkło, tworzywa sztuczne) umiejscowione w ogólnodostępnych punktach blisko tej zabudowy według zasady 1 punkt na około 150 mieszkańców.

Selektywna zbiórka odpadów opakowaniowych w lokalnych punktach ich gromadzenia (zestawach worków i pojemników) obejmująca papier, szkło kolorowe i białe, tworzywa sztuczne oraz opakowania wielomateriałowe powinna być prowadzona zgodnie z rozporządzeniem Ministra Gospodarki i Pracy z

dnia 25 października 2005r. w sprawie szczegółowego sposobu postępowania z odpadami opakowaniowymi (Dz. U. z 2005r. nr 219, poz. 1858). Do worków i pojemników na papier, tekturę opakowaniową i nieopakowaniową nie należy wrzucać odpadów, których możliwość odzysku jest wątpliwa, m.in.: opakowań z pozostałością (np. żywności, wapna, cementu), opakowań wielowarstwowych, kalki technicznej, prospektów, foliowanych i lakierowanych katalogów. Do worków i pojemników na opakowania szklane należy wrzucać szkło z podziałem na białe – kolorowe. Nie należy natomiast wrzucać odpadów, których możliwość odzysku jest wątpliwa, m.in.: ceramiki (porcelana, naczynia typu arco, talerze, doniczki), luster, szkła budowlanego (szyby okienne, szkło zbrojone), szyb samochodowych, szklanych opakowań farmaceutycznych i chemicznych z pozostałościami zawartości. Do worków i pojemników na opakowania z tworzyw sztucznych oraz wielomateriałowe nie należy wrzucać odpadów, których możliwość odzysku jest wątpliwa, m.in.: tworzyw sztucznych pochodzenia medycznego, mokrych folii, opakowań i butelek po olejach i smarach, puszek i pojemników po farbach i lakierach, opakowań po środkach chwasto- i owadobójczych

Zbiórka i unieszkodliwianie odpadów biodegradowalnych

Unieszkodliwienie odpadów biodegradowalnych w zabudowie jednorodzinnej planuje się osiągnąć głównie poprzez kompostowanie i fermentację. W zabudowie wielorodzinnej natomiast poprzez ustawienie specjalnie oznaczonego pojemnika przy kontenerach do segregacji odpadów surowcowych.

Kompostownie w zabudowie jednorodzinnej korzystne są z kilku powodów:

- rozproszone punkty kompostowania są znacznie mniej uciążliwe dla środowiska;
- mieszkańcy nie płacą za odbiór odpadów;
- mieszkańcy posiadają dodatkowo nawóz pod uprawę warzyw i kwiatów.

W kompostownikach tych można gromadzić niemal wszystkie domowe odpady organiczne (z wyjątkiem niektórych zwierzęcych), odpady ogrodowe, jak np. liście, rozdrobnione gałęzie, rośliny pochodzące z pielenia upraw oraz niektóre rodzaje odpadów produkcyjnych (trociny, kora, nieimpregnowane drewno, ścinki papieru itp.). W gospodarstwach hodujących zwierzęta dodatkowo kompostuje się wyściółkę.

Selektywne zbieranie odpadów niebezpiecznych

Przy zbieraniu odpadów niebezpiecznych w grupie odpadów komunalnych zaleca się stosowanie następujących systemów organizacyjnych:

- zbieranie w punktach zbiorczych: odpady donoszone są przez mieszkańców do punktów zbiorczych. Ich ilość będzie uzależniona od potrzeb i w każdym przypadku będzie to indywidualna decyzja władz miejscowych poprzedzona analizą warunków lokalnych,
- regularny odbiór odpadów przez specjalny pojazd (tzw. Mobilny Punkt Zbiórki Odpadów Niebezpiecznych). Do tego celu, stosowane będą specjalne samochody z pojemnikami objeżdżające w określone dni wyznaczony obszar (średnio cztery razy do roku),
- zbieranie poprzez sieć handlową np. apteki, sklepy fotograficzne, sklepy z farbami itp. Władze lokalne zawierają umowy z różnymi placówkami handlowymi w zakresie przyjmowania różnych rodzajów odpadów niebezpiecznych. Specjalny pojazd zabiera z tych placówek odpady niebezpieczne.

Selektywne zbieranie odpadów wielkogabarytowych

Systemy zbierania odpadów wielkogabarytowych :

- okresowy odbiór bezpośrednio od ich właścicieli oraz stworzenie warunków do zamówienia takiej usługi na telefon,
- dostarczenie sprzętu do zakładu zagospodarowania odpadów lub recyklingu przez właścicieli własnym transportem,
- bezpośredni odbiór przez producenta (dotyczy przede wszystkim zbierania sprzętu elektronicznego i sprzętów gospodarstwa domowego). Ta forma pozyskiwania odpadów wielkogabarytowych upraszcza system zbierania odpadów i ich usuwania. Odpady te nie zasilają ogólnego strumienia odpadów komunalnych.

Transport odpadów z selektywnej zbiórki

W projektowanym systemie przyjęto założenie, że wywóz odpadów z selektywnej zbiórki prowadzonej na terenie gminy będzie odbywać się samochodami firm, aktualnie prowadzącej zbiórkę odpadów na terenie gminy. Zapotrzebowanie na środki transportu selektywnie gromadzonych surowców wtórnych oraz bioodpadów będzie rosło w miarę rozwoju zbiórki selektywnej.

8.3. Działania wspomagające prawidłowe postępowanie z odpadami w zakresie zbierania, transportu, odzysku i unieszkodliwiania odpadów.

- Zorganizowanie w miarę potrzeby odbierania odpadów komunalnych od tych właścicieli nieruchomości, którzy nie zawarli umów z przedsiębiorcami posiadającymi zezwolenia;
- Zobowiązanie przedsiębiorców odbierających odpady komunalne do wprowadzenia zapisów w umowach zawieranych z właścicielami nieruchomości o zasadach i sposobie prowadzenia /lub braku prowadzenia w przypadku zagospodarowania we własnym zakresie/ selektywnej zbiórki odpadów biodegradowalnych, (Treść umowy ma umożliwić kontrolę realizacji obowiązku ciążącego na właścicielu nieruchomości. Obowiązek wprowadzenia odpowiednich zapisów w umowach należy ustalić w wydanych zezwoleniach na odbiór odpadów na podstawie art. 9 ust. 6 ustawy z dnia 13 września 1996 r. o utrzymaniu czystości i porządku w gminach (Dz. U. 2005 r. nr 236 poz. 2008 z późn. zm.) lub w przypadku wprowadzenia innego rodzaju udokumentowania świadczonych usług w drodze uchwały Rady Gminy na podstawie art. 6 ust. 1a ustawy z dnia 13 września 1996 r. o utrzymaniu czystości i porządku w gminach (Dz.U. 2005 r. nr 236 poz. 2008 z późn. zm.);
- Zobowiązanie przedsiębiorców odbierających odpady do wprowadzenia w dowodach płacenia za usługi lub w zestawieniu umów, wyraźnego oznaczenia usługi odbioru odpadów z podziałem na usługę odbioru odpadów zmieszanych i selektywnie zebranych, [Ww. obowiązek należy ustalić w wydanych zezwoleniach na odbiór odpadów na podstawie art. 9 ust. 6 ustawy z dnia 13 września 1996 r. o utrzymaniu czystości i porządku w gminach (Dz. U. 2005 r. nr 236 poz. 2008 z późn. zm.) lub w przypadku wprowadzenia innego rodzaju udokumentowania świadczonych usług w drodze uchwały Rady Gminy na podstawie art. 6 ust. 1a ustawy z dnia 13 września 1996 r. o utrzymaniu czystości i porządku w gminach (Dz. U. 2005 r. nr 236 poz. 2008 z późn. zm.)];
- Kontrolowanie okresowo przedsiębiorców przez upoważnionych pracowników Gminy w zakresie zgodności wykonywanej działalności z udzielonym zezwoleniem na odbieranie odpadów komunalnych, rozwój potencjału technicznego i organizacyjnego służącego zbiórce

(tj. zakup lub wymiana urządzeń do gromadzenia odpadów, specjalistycznych środków transportu, zwiększenie zatrudnienia, rozbudowa baz magazynowych itp.).

8.4. Działania zmierzające do redukcji ilości odpadów komunalnych ulegających biodegradacji, kierowanych na składowiska.

Jednym z ważnych celów jakiemu ma służyć realizacja Planu Gospodarki Odpadami dla gminy Świerczów jest osiągnięcie poziomów redukcji odpadów komunalnych ulegających biodegradacji, trafiających na składowiska odpadów, określonych w art. 16 a ustawy z dnia 27 kwietnia 2001 r. o odpadach (Dz. U. 2007 nr 39 poz. 251 z późn. zm.) tj.

- do dnia 31 grudnia 2011 – ograniczyć masę składowanych odpadów biodegradowalnych do 75% masy odpadów biodegradowalnych wytwarzanych w 1995 r.,
- do dnia 31 grudnia 2013 – ograniczyć masę składowanych odpadów biodegradowalnych do 50% masy odpadów biodegradowalnych wytwarzanych w 1995 r.

Realizacja celu uzależniona będzie od powstania instalacji do odzysku odpadów biodegradowalnych oraz możliwości ich zagospodarowywania we własnym zakresie przez mieszkańców.

9. Projektowany system gospodarki odpadami.

Gmina zobowiązana jest do wypełniania zadań w zakresie gospodarki odpadami komunalnymi wynikającymi m.in. z ustawy o odpadach, ustawy o utrzymaniu czystości i porządku w gminach i rozporządzeń wykonawczych. W celu osiągnięcia wymaganych przepisami poziomów odzysku surowców i energii, niezbędne jest dostosowanie systemu zbierania i odbioru odpadów, do rozwiązań technologicznych przyjętych w ramach wyznaczonych Regionów Gospodarki Odpadami Komunalnymi na terenie województwa opolskiego (Gmina Świerczów jest przypisana do Północnego RGOK). Na terenie gminy powinno być prowadzone selektywne zbieranie odpadów z: tworzyw sztucznych, papieru i szkła. System odbioru odpadów powinien obejmować 100% mieszkańców gminy. W sąsiedztwie zabudowy mieszkaniowej zwartej ustawione powinny być pojemniki, natomiast na terenach zabudowy rozproszonej, ze względu na większą efektywność, sugeruje się rozdział odpadów w systemie workowym („u źródła”). Ponadto w punktach wytwarzania znacznych ilości odpadów biodegradowalnych powinno być prowadzone ich selektywne zbieranie. Zaleca się stosowanie następujących systemów organizacyjnych:

- punkty zbierania odpadów niebezpiecznych (PZON), przyjmujące odpady od indywidualnych dostawców nieodpłatnie;
- mobilne punkty zbierania odpadów niebezpiecznych (MPZON), objeżdżające w wyznaczonym czasie określony obszar;
- objazdowe zbieranie wybranych odpadów w określonych i ogłaszanych terminach (np. odpady wielkogabarytowe);
- zbieranie przez sieć handlową różnych odpadów niebezpiecznych;
- odbieranie odpadów budowlanych – jako „usługa na telefon”;
- rozwój metod zagospodarowania odpadów ulegających biodegradacji poprzez wdrażanie do stosowania przydomowych kompostowników.

Osiągnięcie wyznaczonych celów w gospodarce odpadami wymaga podjęcia szeregu działań systemowych, zarówno organizacyjnych jak i inwestycyjnych. Jednym z podstawowych warunków realizacji planu gospodarki odpadami jest zaangażowanie do jego realizacji wszystkich mieszkańców gminy. Priorytetem jest zapobieganie i minimalizacja ilości wytwarzanych odpadów. Poprzez działania edukacyjno-informacyjne należy zachęcać mieszkańców do stosowania opakowań wielokrotnego użytku, a także wykazywać korzyści z powtórnego wykorzystania surowców wtórnych. Akceptacja społeczna dla wprowadzania segregacji odpadów w gospodarstwach domowych i utrwalenie tego nawyku będzie znaczącym krokiem do efektywnego zagospodarowania odpadów.

Do głównych zadań systemu zaliczyć należy:

- uporządkowanie gospodarki odpadami w gminie;
- uregulowanie stanu formalno-prawnego w zakresie gospodarowania odpadami przez podmioty prowadzące działalność gospodarczą;
- nadzór i kontrolę nad gospodarką odpadami w gospodarstwach indywidualnych;
- wdrożenie procesów odzysku i unieszkodliwiania odpadów w ramach przewidywanych do osiągnięcia celów krótko- i długookresowych oraz zadań dotyczących:
 - sektora komunalnego,
 - sektora gospodarczego,
 - odpadów niebezpiecznych,
- edukację związaną z rozpowszechnianiem planu gospodarki odpadami;
- monitoring realizacji zaplanowanych działań.

10. Harmonogram i sposób finansowania realizacji zadań – zadania i koszty

W najbliższych latach Gmina Świerczów zamierza wykonać następujące działania w zakresie gospodarki odpadami

TABELA 33: Harmonogram rzeczowo-finansowy realizacji przedsięwzięć dla gminy obejmujący okres 4 lat .

Lp.	Zadanie	Jednostka odpowiedzialna za realizację	Termin realizacji	Szacunkowe koszty w tys. PLN					Źródła finansowania
				2011	2012	2013	2014	Razem	
1	2	3	4	5	6	7	8	10	11
1.	Aktualizacja „Regulaminu utrzymania czystości i porządku na terenie Gminy Świerczów”	Gmina	2011-2014	-	-	-	-	-	W ramach obowiązków samorządu terytorialnego
2.	Sporządzenie sprawozdania z realizacji gminnego planu gospodarki odpadami	Gmina	2014	-	2,0	-	2,0	4,0	Budżet Gminy
3.	Gromadzenie informacji niezbędnych do oszacowania wskaźników monitorowania niniejszego Planu	Gmina	2011 - 2014	-	-	-	-	-	W ramach obowiązków samorządu terytorialnego
4.	Edukacja ekologiczna, koordynowanie działań związanych z wdrażaniem Planu Gospodarki Odpadami	Gmina, placówki szkolno-pedagogiczne, fundacje ekologiczne, podmioty odbierające odpady	2011 - 2014	5,0	5,0	5,0	5,0	20,0	Budżet Gminy, Budżet Powiatu środki własne podmiotów zbierających odpady
5.	Działania na rzecz rozbudowy selektywnej zbiórki odpadów	Gmina, podmioty odbierające odpady	2011 - 2014	Koszty ponoszone przez podmioty zbierające odpady					Środki własne podmiotów zbierających odpady

PLAN GOSPODARKI ODPADAMI GMINY ŚWIERCZÓW NA LATA 2011 – 2014

1	2	3	4	5	6	7	8	10	11
6.	Działania ograniczające ilość odpadów biodegradowalnych deponowanych na składowiskach odpadów w tym: - zakup pojemników, - edukacja mieszkańców mająca na celu upowszechnienie przydomowych kompostowników.	Podmioty odbierające odpady, Gmina	2011 - 2014	10,0	10,0	10,0	10,0	40,0	Budżet Gminy, fundusze strukturalne, środki własne podmiotów zbierających odpady
7.	Wydzielenie odpadów wielkogabarytowych z odpadów komunalnych wytwarzanych na terenie gminy	Podmioty odbierające odpady	2011 - 2014	Koszty wytwórców odpadów				Wytwórcy odpadów	
8.	Wydzielenie odpadów budowlano-remontowych wytwarzanych na terenie gminy	Podmioty odbierające odpady	2011 - 2014	Koszty wytwórców odpadów				Wytwórcy odpadów	
9.	Zbiórka odpadów niebezpiecznych w strumieniu odpadów komunalnych	Gmina, podmioty odbierające odpady	2011 - 2014	5,0	5,0	5,0	5,0	20,0	Budżet Gminy, środki własne podmiotów zbierających odpady
10.	Wykonanie pełnej inwentaryzacji wyrobów azbestowych	Gmina	2011 - 2014	15,0				15,0	Budżet Gminy, Ministerstwo Gospodarki
	Opracowanie gminnego programu usuwania wyrobów zawierających azbest	Gmina	2011 - 2014	10,0				Budżet Gminy	
11.	Dofinansowanie utylizacji wyrobów azbestowych	Gmina	2011 - 2014	Koszty zostaną określone po wykonaniu pełnej inwentaryzacji				Budżet Gminy	
12.	Wyznaczenie w Urzędzie Gminy koordynatora systemu gospodarowania odpadami na terenie Gminy	Gmina	2011 - 2014	-	-	-	-	-	-
13.	Doskonalenie zawodowe kadry jednostek samorządowych zajmującej się gospodarką odpadami (podnoszenie kwalifikacji pracowników UG)	Gmina	2011 - 2014	1,0	1,0	2,0	1,0	5,0	Budżet Gminy

PLAN GOSPODARKI ODPADAMI GMINY ŚWIERCZÓW NA LATA 2011 – 2014

1	2	3	4	5	6	7	8	10	11
14.	Zobowiązanie przedsiębiorców odbierających odpady do wprowadzenia zapisów w dowodach płacenia za usługi wyraźnego oznaczenia usługi odbioru odpadów z podziałem na usługę odbioru odpadów zmieszanych i selektywnie zebranych	Gmina	2012	-	-	-	-	-	Podmioty zbierające odpady
15.	Kontrolowanie okresowo przedsiębiorców przez upoważnionych pracowników Gminy w zakresie zgodności wykonywanej działalności z udzielonym zezwoleniem na odbieranie odpadów komunalnych	Gmina	-	-	-	-	-	-	-
16.	Gromadzenie informacji na temat miejsc nielegalnego składowania odpadów oraz ich bieżąca usuwanie	Gmina	2011 - 2014	5,0	5,0	5,0	5,0	20,0	Budżet Gminy, środki własne właścicieli nieruchomości
17.	Ujmowanie kryteriów prawidłowego zagospodarowywania odpadów powstających w związku z realizacją zadań finansowanych ze środków budżetu Gminy	Gmina	2011 - 2014	-	-	-	-	-	-

Źródło: Opracowanie własne na podstawie KPGO 2014, APGOPN, informacji z UG Świerczów.

10.1. Możliwości finansowania realizacji zamierzonych działań.

Potencjalnymi źródłami finansowania krótko i długoterminowych zadań związanych z gospodarką odpadami będą:

- Budżet gminy,
- Dotacje i pożyczki z Wojewódzkiego Funduszu Ochrony
- Środowiska i Gospodarki Wodnej
- Fundusze własne inwestorów
- Strukturalne fundusze Unii Europejskiej
- Inne kredyty i środki pomocowe.

Banki

Coraz więcej banków wykazuje zainteresowanie inwestycjami w zakresie ochrony środowiska. Dzięki współpracy z funduszami ochrony środowiska i gospodarki wodnej rozszerzają one swoją ofertę kredytową o kredyty preferencyjne przeznaczone na przedsięwzięcia proekologiczne oraz nawiązują współpracę z podmiotami angażującymi swoje środki finansowe w ochronę środowiska. Szczególną rolę na rynku kredytów w zakresie inwestycji proekologicznych odgrywa Bank Ochrony Środowiska. Oferuje on najwięcej środków finansowych w formie preferencyjnych kredytów i dysponuje zróżnicowaną ofertą dla prywatnych i samorządowych inwestorów, a także osób fizycznych. Ważne miejsce na rynku kredytów ekologicznych zajmują międzynarodowe instytucje finansowe, a w szczególności Bank Światowy i Europejski Bank Odbudowy i Rozwoju.

Fundusze ekologiczne

Fundusze ekologiczne są najbardziej znanym i wykorzystywanym źródłem dotacji i preferencyjnych kredytów dla podmiotów podejmujących inwestycje ekologiczne.

Narodowy Fundusz Ochrony Środowiska i Gospodarki Wodnej jest największą w Polsce instytucją finansującą przedsięwzięcia z dziedziny ochrony środowiska. Zakres działania funduszu obejmuje finansowe wspieranie przedsięwzięć proekologicznych o zasięgu ogólnokrajowym oraz ponadregionalnym. Podstawowymi formami finansowania zadań proekologicznych są preferencyjne pożyczki i dotacje, ale uzupełniają je inne formy finansowania np. dopłaty do preferencyjnych kredytów bankowych, uruchamiane ze swych środków linii kredytowych w bankach czy zaangażowanie kapitałowe w spółkach prawa handlowego.

Wojewódzki Fundusz Ochrony Środowiska i Gospodarki Wodnej Do roku 1993 r. wojewódzkie fundusze, nie posiadając osobowości prawnej udzielały wyłącznie dotacji na dofinansowanie przedsięwzięć związanych z ochroną środowiska na obszarze własnych województw. Od 1993 roku fundusze te otrzymały osobowość prawną, co umożliwiło im udzielanie obok dotacji, także pożyczek preferencyjnych. Zakres udzielenia pożyczek jest podobny do Narodowego Funduszu Ochrony Środowiska i Gospodarki Wodnej.

Powiatowe i Gminne Fundusze Ochrony Środowiska i Gospodarki Wodnej Narzędziem ekonomicznym gospodarowania odpadami w gminie są gminny oraz powiatowy Fundusz Ochrony Środowiska i Gospodarki Wodnej. Od 1 stycznia 2010 r. środki funduszu gminnego zostały przeniesione do budżetu gminy, jednak nadal środki z kar i opłat środowiskowych nadal mogą być

wykorzystywane tylko i wyłącznie na zadania z zakresu ochrony środowiska, przewidziane w ustawie Prawo ochrony środowiska.

Fundusze Inwestycyjne stanowią nowy, potencjalnie ważny segment rynku finansowego ochrony środowiska. Oprócz dodatkowego kapitału są one w stanie wnieść wiedzę menadżerską, doświadczenie i kontakty do wspieranej finansowo spółki.

Fundusze Europejskie - Program Operacyjny Infrastruktura i Środowisko

Finansowanie można uzyskać z następujących działań:

- ***Działanie 2.1. Kompleksowe przedsięwzięcia z zakresu gospodarki odpadami komunalnymi ze szczególnym uwzględnieniem niebezpiecznych odpadów***

Priorytet: 2 Gospodarka odpadami i ochrona powierzchni ziemi

Celem Działania jest przeciwdziałanie powstawaniu odpadów, redukcja ilości składowanych odpadów komunalnych i zwiększenie udziału odpadów komunalnych poddawanych odzyskowi i unieszkodliwianiu innymi metodami niż składowanie oraz likwidacja zagrożeń wynikających ze składowania odpadów zgodnie z krajowym i wojewódzkimi planami gospodarki odpadami. W ramach działania można pozyskać środki na budowę obiektów przystosowanych do odzysku odpadów. Można również przeciwdziałać zagrożeniom wynikającym ze składowania odpadów niebezpiecznych w swoim rejonie. Projekt powinien zachęcać mieszkańców do segregacji odpadów, które można powtórnie wykorzystać. Instalacje przeznaczone będą do obsługi regionów zamieszkałych przez minimum 150 tys. mieszkańców.

- ***Działanie 4.2. Racjonalizacja gospodarki zasobami i odpadami w przedsiębiorstwach***

Priorytet: 4 Przedsięwzięcia dostosowujące przedsiębiorstwa do wymogów ochrony środowiska

Celem Działania jest racjonalizacja gospodarki zasobami naturalnymi i odpadami, w tym zmniejszenie ilości wytwarzanych odpadów innych niż komunalne i zwiększenie poziomu odzysku i recyklingu tych odpadów. Projekt może obejmować budowę, rozbudowę i modernizację instalacji lub urządzeń, które wpłyną na zmniejszanie zużycia surowców naturalnych poprzez wykorzystanie odpadów, surowców wtórnych. Projekt powinien powodować zmniejszenie zużycia wody i energii do produkcji czy zmniejszenie ilości wytwarzanych odpadów i ich negatywnego wpływu na środowisko.

- ***Działanie 4.6. Wsparcie dla przedsiębiorstw prowadzących działalność w zakresie odzysku i unieszkodliwiania odpadów innych niż komunalne***

Priorytet: 4 Przedsięwzięcia dostosowujące przedsiębiorstwa do wymogów ochrony środowiska

Celem Działania jest zwiększenie udziału odpadów innych niż komunalne podlegających odzyskowi i prawidłowemu unieszkodliwianiu. W ramach działania można uzyskać wsparcie na budowę, rozbudowę lub unowocześnienie instalacji, która będzie służyć do odzysku, czyli do recyklingu lub unieszkodliwiania odpadów użytkowych lub niebezpiecznych. Celem recyklingu jest ograniczenie zużycia surowców naturalnych oraz zmniejszenie ilości odpadów. Odpady użytkowe są to m. in. opakowania i odpady opakowaniowe, baterie i akumulatory, zużyty sprzęt elektryczny i elektroniczny, pojazdy wycofane z eksploatacji, oleje przepracowane, opony). Odpady niebezpieczne pochodzą natomiast głównie z przemysłu, ale także z rolnictwa, transportu, służby zdrowia i laboratoriów badawczych. W ramach działania można również otrzymać pomoc przy budowie, rozbudowie lub

unowocześnieniu instalacji do przekształcania odpadów w celu ułatwienia magazynowania i transportu odpadów oraz przygotowania ich do odzysku lub unieszkodliwiania. Istnieje też możliwość dofinansowania budowy, rozbudowy lub unowocześnienia instalacji do zbierania lub magazynowania odpadów, w szczególności odpadów niebezpiecznych.

Program Współpracy Międzyregionalnej

Priorytet 2. Środowisko naturalne i zapobieganie ryzyku

Priorytet ten dotyczy środowiska naturalnego oraz zapobiegania ryzyku, a w szczególności kwestii związanych z zagrożeniami naturalnymi i technologicznymi, gospodarką wodną, gospodarką odpadami, różnorodnością biologiczną oraz zachowaniem dziedzictwa naturalnego, energią i zrównoważonym transportem, dziedzictwem kulturowym i krajobrazem. Dofinansowanie można zatem otrzymać m.in. na: wymianę doświadczeń i wiedzy w celu usprawnienia systemu obserwacji i ostrzegania o zagrożeniach ekologicznych, poprawy jakości dostarczania i oczyszczania wody, powtórnego wykorzystywania składowisk śmieci i miejsc składowania odpadów, poprawy jakości powietrza i rozwoju innowacyjnych metod ochrony gleby i żywienia gruntów na obszarach skażonych i przemysłowych ramach Programu wspierane są dwa typy projektów: inicjatywy regionalne (Typ 1) oraz projekty kapitalizacyjne, w tym tzw. Projekty Szybkiej Ścieżki (Typ 2). Projekty pierwszego typu powinny koncentrować się na wymianie doświadczeń oraz analizie i rozpowszechnianiu dobrych praktyk w dziedzinie, której dotyczy projekt. Może to być m.in.: organizacja seminariów tematycznych, opracowanie wspólnych biuletynów czy stron internetowych, utworzenie miniprogramu (w którym liczba partnerów wynosi od trzech do ośmiu i jedynie władze publiczne są głównymi partnerami projektu). Drugi typ to projekty związane z wykorzystaniem rezultatów już wcześniej zrealizowanych projektów. Ten typ projektów obejmuje tzw. opcję szybkiej ścieżki. Projekty Szybkiej Ścieżki wspierają inicjatywę UE Regiony na rzecz zmian gospodarczych i otrzymują dodatkową pomoc oraz wiedzę ekspercką z Komisji Europejskiej. Projekt musi być przygotowywany i realizowany jako projekt wspólny - na jednym wspólnym wniosku. Wnioski należy wypełniać w języku angielskim.

Regionalny Program Operacyjny Województwa Opolskiego

W ramach Regionalnego Programu Operacyjnego Województwa Opolskiego nie przewiduje się budowy nowych składowisk odpadów za wyjątkiem składowisk na wyroby zawierające azbest, zaś nacisk zostanie położony na zapewnienie wtórnego wykorzystania odpadów.

Uprawnionymi podmiotami do otrzymania dofinansowania na inwestycje w zakresie gospodarki odpadami są:

- jednostki samorządu terytorialnego lub jednostki organizacyjne wykonujące zadania jej związku, porozumienia i stowarzyszenia jednostek samorządu terytorialnego
- podmioty (w tym spółki prawa handlowego) wykonujące usługi publiczne, w których większość udziałów lub akcji posiada województwo opolskie, powiat, gmina,
- miasto, związek międzygminny lub Skarb Państwa
- podmioty wybrane w trybie przepisów ustawy Prawo Zamówień Publicznych, wykonujące usługi publiczne w obszarze objętym wsparciem w ramach działania na podstawie
- odrębnej, obowiązującej umowy, zawartej z jednostką samorządu terytorialnego (równie na zasadach partnerstwa publiczno-prywatnego).

Podstawowym celem RPOWO jest zwiększenie stopnia segregacji odpadów komunalnych oraz recyklingu i odzysku odpadów. Nacisk w ramach gospodarki odpadami w województwie opolskim będzie położony także na likwidację dzikich składowisk, rekultywację zdegradowanych terenów oraz

budowę składowisk na odpady zawierające azbest lub rozbudowę istniejących o kwatery na te odpady.

Rodzaje projektów:

- zamknięcie i rekultywacja składowisk odpadów, bądź ich części
- budowa nowego składowiska o zasięgu regionalnym (bądź rozbudowa istniejących o dodatkowe kwatery) na wyroby zawierające azbest
- instalacje (budowa obiektów lub zakup urządzeń) służące do przetwarzania i wykorzystywania odpadów (w tym kompostownie) oraz likwidacji i neutralizacji złożonych odpadów zagrażających środowisku (w tym instalacje recyklingu, instalacje wykorzystujące gaz składowiskowy)
- zwiększenie zasięgu oddziaływania istniejących systemów segregacji odpadów poprzez
- zakup nowych urządzeń i wyposażenia (np. pojemniki na odpady)
- budowa obiektów lub zakup urządzeń wchodzących w skład systemów zbierania odpadów ze strumienia odpadów komunalnych.

Warunki szczególne, które musi spełnić wnioskodawca, aby jego projekt mógł otrzymać dofinansowanie:

- projekty zgodne z aktualnym Planem Gospodarki Odpadami Województwa Opolskiego
- wsparcie systemów i instalacji obsługujących poniżej 150 tys. mieszkańców
- w ramach jednego konkursu ogłaszanego przez Instytucję Zarządzającą dany Beneficjent może aplikować o dofinansowanie jednego projektu
- w ramach RPOWO w przypadku projektów w obszarze gospodarki odpadami maksymalna wartość projektu nie może przekroczyć 5 mln euro.

Fundacja Rozwoju Śląska Opolskiego

Pożyczki przyznawane są przedsiębiorcom działającym na terenie województwa opolskiego realizującym przedsięwzięcia przyczyniające się do rozwoju gospodarczego firmy, w tym do tworzenia nowych miejsc pracy w województwie opolskim. O pożyczki mogą ubiegać się również przedsiębiorstwa z udziałem jednostek samorządu terytorialnego. Środki uzyskane z pożyczki mogą być przeznaczone na cele bezpośrednio związane z prowadzoną działalnością. Pożyczki są udzielane wyłącznie małym przedsiębiorcom, zgodnie z ustawą z dnia 2 lipca 2004r. o swobodzie działalności gospodarczej (Dz. U. nr 173, poz.1807 z późn.zm.).

Fundacja EkoFundusz

Zadaniem Fundacji jest dofinansowanie przedsięwzięć w dziedzinie ochrony środowiska, które mają nie tylko istotne znaczenie w skali regionu czy kraju, ale także wpływają na osiągnięcie celów ekologicznych uznanych za priorytetowe w skali europejskiej lub światowej. Zadaniem EkoFunduszu jest te ułatwienie transferu na polski rynek najlepszych technologii z krajów-donatorów, a także stymulowanie rozwoju polskiego przemysłu ochrony środowiska.

Jednym z priorytetowych zadań EkoFunduszu jest gospodarka odpadami i rekultywacja gleb zanieczyszczonych.

Rodzaje realizowanych projektów:

- organizacja kompleksowych systemów zbierania, recyklingu i zagospodarowania odpadów komunalnych obsługujących 50 - 250 tys. mieszkańców;
- unieszkodliwianie odpadów niebezpiecznych;

- budowa instalacji do recyklingu odpadów komunalnych i niebezpiecznych;
- modernizacje technologii przemysłowych prowadzące do eliminacji powstawania odpadów niebezpiecznych (tzw. „czyste technologie”).

Wnioskodawcami mogą być jednostki samorządu terytorialnego, przedsiębiorcy, a także instytucje charytatywne i wyznaniowe, społeczne organizacje ekologiczne, dyrekcje parków narodowych i krajobrazowych, placówki oświatowe, edukacyjne, placówki służby zdrowia oraz spółdzielnie mieszkaniowe.

Mechanizm Finansowy Europejskiego Obszaru Gospodarczego oraz Norweski Mechanizm Finansowy

W ramach Mechanizmu Finansowego Europejskiego Obszaru Gospodarczego oraz Norweskiego Mechanizmu Finansowego można dofinansować działania związane z promocją zrównoważonego rozwoju poprzez lepsze wykorzystanie i zarządzanie zasobami. W ramach Mechanizmów Finansowych mogą być realizowane projekty inwestycyjne na zagospodarowanie segregowanych odpadów. Beneficjentami mogą być wszystkie instytucje sektora publicznego i prywatnego oraz organizacje pozarządowe utworzone w prawny sposób w Polsce i działające w interesie publicznym.

Konkurs „Polska wolna od azbestu”

Konkurs jest organizowany przez Centrum Wspierania Inicjatyw Pozarządowych. Konkurs jest skierowany do wszystkich gmin i powiatów. Celem Konkursu jest wyłonienie i nagrodzenie gmin i powiatów, które wyróżniają się skutecznym i sprawnym działaniem

w zakresie usuwania azbestu i wyrobów zawierających azbest. Nagrody pieniężne należy wykorzystać na:

- działania związane z realizacją inwestycji mających na celu usuwanie azbestu i wyrobów zawierających azbest z obiektów budowlanych użyteczności publicznej,
- budowę i modernizację składowisk odpadów,
- likwidację oddziaływania azbestu i wyrobów zawierających azbest na zdrowie mieszkańców,
- akcje informacyjno – edukacyjne.

Program Rozwoju Obszarów Wiejskich

W ramach PROW wyodrębniono os priorytetowa 2 „Jakość życia na obszarach wiejskich i różnicowanie gospodarki wiejskiej”, w ramach której określono 3 działania mające związek z gospodarką odpadami. W ramach Działania Różnicowanie w kierunku działalności nierolniczej, można dofinansować wytwarzanie produktów energetycznych z biomasy; Beneficjentem może być osoba fizyczna ubezpieczona na podstawie ustawy z dnia 20 grudnia 1990 r. o ubezpieczeniu społecznym rolników, jako rolnik, małżonek rolnika lub domownik. W ramach Działania Tworzenie i rozwój mikroprzedsiębiorstw, można dofinansować wytwarzanie produktów energetycznych z biomasy; Beneficjentem może być osoba fizyczna lub osoba prawna, lub jednostka organizacyjna nieposiadająca osobowości prawnej, która prowadzi(podejmuje) działalność jako mikroprzedsiębiorstwo zatrudniające poniżej 10 osób, i mające obrót nieprzekraczający równowartości w zł 2 mln euro. Działalność powinna być prowadzona w gminie wiejskiej albo w gminie wiejsko-miejskiej lubi miejskiej liczących poniżej 5 tys. mieszkańców lub na obszarach wiejskich pod warunkiem, i obszary te nie należą do gmin wiejsko-miejskich lub miejskich liczących powyżej 20 tys. mieszkańców. W ramach Działania Podstawowe usługi dla gospodarki i ludności wiejskiej, można dofinansować, tworzenie systemów zbioru, segregacji, wywozu odpadów komunalnych oraz

wytwarzanie lub dystrybucje energii ze źródeł odnawialnych, w szczególności wiatru, wody, energii geotermalnej, słońca, biogazu albo biomasy. Beneficjentem może być gmina lub inna jednostka organizacyjna, dla której organizatorem jest j.s.t.

Program SAPARD (Specjalny Program Akcesyjny Rozwoju Rolnictwa i Obszarów Wiejskich)

Fundusz ten służy wspieraniu rolnictwa i rozwoju obszarów wiejskich. Ze środków funduszu SAPARD wspomagane są rozwój i modernizacja infrastruktury wiejskiej, w tym także w zakresie ochrony środowiska. Ponadto w ramach wymienionych funduszy realizowane są zadania w zakresie edukacji ekologicznej i wprowadzania w przedsiębiorstwach najlepszych dostępnych technik. Wnioski o dofinansowanie przedsięwzięć w ramach funduszy przedakcesyjnych nie są już przyjmowane.

11. Analiza wpływu projektu planu gospodarki odpadami na środowisko.

Dzięki wprowadzeniu systemowego podejścia do gospodarowania odpadami na terenie gminy Świerczów będą osiągnęte podstawowe cele w zakresie zmniejszania ilości odpadów trafiających do środowiska, a powstające odpady w coraz większym stopniu będą odzyskiwane i wykorzystywane ponownie. Celem realizacji tego systemu będzie kierowanie na składowisko wyłącznie tych odpadów, których nie da się wyeliminować lub ponownie przerobić. Składowanie pozostałości będzie odbywać się w sposób dopuszczalny z punktu widzenia ochrony środowiska i rozwoju zrównoważonego.

Bardzo istotnym elementem podczas wdrażania i rozwoju systemu będzie respektowanie zasad gospodarowania odpadami na każdym etapie realizacji zamierzenia. Pamiętać jednak trzeba o naturalnym skądinąd zjawisku konfliktu interesów zakłócających logikę selekcji strumieni materiałowych.

Wnioski z analizy

Wdrożenie Planu Gospodarki Odpadami na terenie gminy Świerczów spowoduje m.in.:

- sprostanie wymogom prawa polskiego i Unii Europejskiej w dziedzinie gospodarowania odpadami;
- wprowadzenie kompleksowego systemu gospodarki odpadami;
- optymalizację transportu i tym samym minimalizację jego uciążliwości;
- maksymalny odzysk surowców wtórnych;
- zminimalizowanie zagrożenia i niekorzystnego oddziaływania na wody podziemne, powierzchniowe, gleby i powietrze;
- zminimalizowanie uciążliwości dla mieszkańców i użytkowników środowiska;
- wzrost świadomości ekologicznej w społeczeństwie.

Cele określone w Planie Gospodarki Odpadami dla Gminy Świerczów oraz zaproponowany system gospodarki odpadami na obszarze gminy stwarzają szanse na poprawę ochrony środowiska, przez:

- zapobieganie i minimalizację powstawania odpadów;
- zapewnienie odzysku, w tym głównie recyklingu, odpadów których powstawania w danych warunkach techniczno – ekonomicznych nie da się uniknąć;
- unieszkodliwianie odpadów (poza składowaniem);
- bezpieczne dla zdrowia ludzkiego i środowiska składowanie odpadów, których nie da się z uwagi na warunki techniczno-ekonomiczne poddać procesom odzysku lub unieszkodliwiania.

12. Sposób monitoringu i oceny wdrażania planu.

Monitorowanie realizacji Planu ma umożliwić ocenę prawidłowości i efektywności działań oraz sprawne i elastyczne reagowanie na zmiany. Analiza powinna odbywać się w dwóch płaszczyznach, obejmujących ewolucję sytuacji zewnętrznej (powiatu, województwa) oraz zmiany zachodzące wewnątrz gminy. Przewiduje się, że monitoring i ocena efektywności wdrażania założeń niniejszego Planu objąć powinny:

- zgodnie z ustawą o odpadach organ wykonawczy Gminy (Wójt/Burmistrz/Prezydent) składa co 2 lata radzie gminy sprawozdanie z realizacji Planu Gospodarki Odpadami. Sprawozdanie powinno w szczególności oceniać i podsumowywać krótkoterminowy (4-letni) plan działania z oceną stopnia wykonania szczegółowych zadań;
- Ustawa nakłada także obowiązek aktualizacji Planu co 4 lata. Wykonawca obu zadań może być grupa robocza powołana przez władze gminy lub eksperci zewnętrzni.

Z powyższego wynika, że Plan podlega okresowej weryfikacji i aktualizacji. Wraz z realizacją i biegiem czasu pojawiać się będą nowe zadania, a skreślać trzeba będzie te, które już wykonano lub, które w inny sposób utraciły aktualność. Potrzeba ta wynikać będzie zarówno z nowych wymagań prawa unijnego, w dziedzinie gospodarki odpadami, jak i pozyskiwania nowych danych oraz rozwoju nowych rozwiązań technicznych, technologicznych i organizacyjnych zbierania, transportu, odzysku i unieszkodliwiania odpadów. Weryfikacja Planu może oznaczać tylko aktualizację planu, jak też całkowitą jego przebudowę, jeśli zmiany są znaczące. Weryfikacji podlega cały plan, tj. podstawowe warunki i założenia rozwoju gospodarki odpadami, dane wyjściowe (bilanse ilościowe i jakościowe odpadów wraz ze źródłami ich wytwarzania), opis istniejącej sytuacji (zmienionej w wyniku realizacji planu krótkoterminowego), program działań oraz analiza oddziaływania. W ramach sprawozdania i aktualizacji Planu należy odnieść się do sytuacji zewnętrznej poprzez uwzględnienie podobnych opracowań przygotowanych na szczeblu powiatowym, wojewódzkim i krajowym. Podstawą przygotowywanych aktualizacji powinny być w szczególności dane o gospodarowaniu odpadami gromadzone w bazie wojewódzkiej.

W przygotowaniu aktualizacji należy także wykorzystywać decyzje wydawane przez starostę lub wojewodę w zakresie gospodarowania odpadami (decyzje na wytwarzanie odpadów lub zatwierdzające program gospodarki odpadami niebezpiecznymi, na prowadzenie działalności w zakresie: odzysku, unieszkodliwiania, zbierania i transportu odpadów). W celu sprawdzenia osiągnięcia wyznaczonych celów, proponuje się za Aktualizacją Powiatowego Planu Gospodarki Odpadami, zestaw wskaźników służących monitorowaniu planu gospodarki odpadami, który przedstawiono w tabeli nr 34.

TABELA 34: Wskaźniki monitorowania planu gospodarki odpadami.

Lp.	Wskaźnik	Jednostka	Wartość wskaźnika w roku bazowym poprzedzającym okres sprawozdawczy	Wartość wskaźnika w roku kończącym okres sprawozdawczy
1	2	3	4	5
1.	Odsetek mieszkańców objętych zorganizowanym systemem zbierania odpadów komunalnych	%		
2.	Masa zebranych odpadów komunalnych – ogółem	Mg		
3.	Masa odpadów komunalnych zebrana selektywnie	Mg		
4.	Masa odpadów komunalnych zebranych jako zmieszane odpady komunalne	Mg		
5.	Odsetek masy odpadów komunalnych zebranych jako zmieszane, poddanych przetwarzaniu metodami mechaniczno-biologicznymi	%		
6.	Odsetek masy odpadów komunalnych zebranych jako zmieszane, które przetworzono na paliwo alternatywne	%		
7.	Odsetek masy odpadów komunalnych zebranych jako zmieszane, składowanych bez przetwarzania / z przetwarzaniem	%		
8.	Odsetek masy odpadów komunalnych zebranych selektywnie poddanych odzyskowi: - bez odzysku organicznego - poddanych odzyskowi organicznemu	%		
9.	Odsetek masy zebranych odpadów komunalnych poddanych unieszkodliwianiu (poza składowaniem)	%		
10.	Odsetek masy zebranych odpadów komunalnych poddanych składowaniu	%		
11.	Masa odpadów komunalnych ulegających biodegradacji, składowanych na składowisku odpadów	Mg		
12.	Iloraz masy odpadów komunalnych ulegających biodegradacji składowanych na składowiskach odpadów i masy tychże odpadów wytworzonych w 1995r.	-		

PLAN GOSPODARKI ODPADAMI GMINY ŚWIERCZÓW NA LATA 2011 – 2014

Lp.	Wskaźnik	Jednostka	Wartość wskaźnika w roku bazowym poprzedzającym okres sprawozdawczy	Wartość wskaźnika w roku kończącym okres sprawozdawczy
1	2	3	4	5
13.	Liczba czynnych składowisk odpadów, na których składowane są odpady komunalne: - ogółem - przetworzone termicznie lub biologicznie	szt.		
14.	Pozostała do wypełnienia pojemność składowisk odpadów, na których są składowane odpady komunalne: - ogółem - przetworzone biologicznie lub termicznie	m ³		
15.	Liczba instalacji do biologicznomechanicznego przetwarzania zmieszanych odpadów komunalnych	szt.		
16.	Moce przerobowe instalacji do biologiczno-mechanicznego przetwarzania zmieszanych odpadów komunalnych	Mg		
17.	Środki finansowe wydatkowane na budowę lub modernizację instalacji gospodarki odpadami - ogółem, w tym: z funduszy UE	PLN		
18.	Środki finansowe poniesione na gospodarkę odpadami (koszty eksploatacyjne systemu)	PLN		
19.	Liczba „dzikich wysypisk” odpadów	szt.		
20.	Udział gminy w strukturach ponadgminnych dla realizacji regionalnych zakładów zagospodarowania odpadów (zgodnie z ustaleniami w WPGO)	tak/nie		
21.	Tworzenie regionalnych systemów gospodarki odpadami komunalnymi przez zarządy związków międzygminnych	tak/nie		

Źródło: APGPN, AGPGOWO

13. Streszczenie w języku niespecjalistycznym.

Ustawa o odpadach nałożyła na Gminy obowiązek aktualizacji nie rzadziej niż raz na cztery lata gminnych planów gospodarki odpadami. Niniejszy dokument stanowi aktualizację „Planu Gospodarki Odpadami Gminy Świerczów” przyjętego Uchwałą Nr XXVI/157/2004 Rady Gminy Świerczów z dnia 9 września 2004 r.

Gminny plan gospodarki odpadami musi być zgodny z powiatowym planem gospodarki odpadami. Dla gminy Świerczów planem nadrzędnym jest Aktualizacja Planu Gospodarki Odpadami Powiatu Namysłowskiego. Zgodnie z ustawą o odpadach, gminny plan gospodarki odpadami obejmuje odpady komunalne powstające na obszarze danej gminy oraz przywożone na jej obszar z uwzględnieniem odpadów komunalnych ulegających biodegradacji oraz odpadów niebezpiecznych zawartych w odpadach komunalnych. W planie scharakteryzowano główne zapisy aktualizowanych planów krajowego i wojewódzkiego oraz projektu aktualizacji planu powiatowego. Analizie poddano aktualne rozwiązania gospodarki odpadami na terenie gminy Świerczów oraz w jej otoczeniu:

- dokumentami aktualnie regulującym gospodarkę odpadami komunalnymi na terenie gminy Świerczów są: gminny plan gospodarki odpadami i regulamin utrzymania czystości i porządku;
- Gmina nie posiada własnego przedsiębiorstwa zajmującego się wywozem odpadów komunalnych;
- zezwolenie na odbieranie odpadów komunalnych od mieszkańców posiadają obecnie 4 podmioty zewnętrzne;
- podmioty odbierające odpady od mieszkańców zobowiązane są do prowadzenia również selektywnego zbierania odpadów;
- całość odpadów z terenu gminy trafia obecnie do odzysku i unieszkodliwienia do instalacji położonych poza terenem gminy.

Opracowano prognozę zmian ilościowych i jakościowych odpadów komunalnych:

- pomimo spodziewanego spadku liczby mieszkańców zaobserwowany zostanie wzrost ilości wytwarzanych odpadów komunalnych;
- ilość wytwarzanych odpadów ulegających biodegradacji będzie stopniowo wzrastać;

Określono cele gospodarki odpadami komunalnymi:

- scharakteryzowano zadania Gminy w zakresie gospodarki odpadami komunalnymi;
- zidentyfikowano problemy w gospodarce odpadami komunalnymi w gminie,
- scharakteryzowano cele i sposoby ich osiągnięcia,
- zaproponowano system gospodarki odpadami komunalnymi dla gminy Świerczów

Określono zadania strategiczne na lata 2011 - 2018 i przedstawiono harmonogram realizacji działań. Zapisy niniejszej aktualizacji gminnego planu gospodarki odpadami są zgodne z planem gospodarki odpadami wyższego szczebla – powiatowym planem gospodarki odpadami.

Literatura

Cytowane akty prawne

- Ustawa z dnia 27 kwietnia 2001 r. o odpadach (tekst jednolity Dz.U. 2007.39.251 ze zm.)
- Ustawa z dnia 27 kwietnia 2001 r. Prawo ochrony środowiska (tekst jednolity Dz.U. 2008.25.150 ze zm.)
- Ustawa z dnia 4 lutego 1994 r. Prawo geologiczne i górnicze (tekst jednolity Dz.U. 2005.228.1947 ze zm.)
- Ustawa z dnia 13 września 1996 r. o utrzymaniu czystości i porządku w gminach (tekst jednolity Dz.U. 2005.236.2008 ze zm.)
- Ustawa z dnia 11 maja 2001 r. o opakowaniach i odpadach opakowaniowych (Dz.U. 2001.63.638 ze zm.)
- Ustawa z dnia 13 kwietnia 2007 r, o zapobieganiu szkodom w środowisku i ich naprawie (Dz.U. 2007.75.493 ze zm.)
- Ustawa z dnia 29 lipca 2005 r. o zużytym sprzęcie elektrycznym i elektronicznym (Dz.U. 2005.180.1495)
- Ustawa z dnia 3 października 2008 r. o udostępnianiu informacji o środowisku i jego ochronie, udziale społeczeństwa w ochronie środowiska oraz o ocenach oddziaływania na środowisko (Dz.U. 2008.199.1227)
- Ustawa z dnia 16 kwietnia 2004 r. o ochronie przyrody (tekst jednolity Dz.U. 2009.515.1220 ze zm.)
- Rozporządzenie Ministra Środowiska z dnia 27 września 2001 r. w sprawie katalogu odpadów (Dz.U. 2001.112.1206)
- Rozporządzenie Ministra Środowiska z dnia 9 kwietnia 2003 r. w sprawie sporządzania planów gospodarki odpadami (Dz. U 2003.66.620)
- Rozporządzenie Ministra Środowiska z dnia 13 marca 2006 r. zmieniające rozporządzenie w sprawie sporządzania planów gospodarki odpadami (Dz. . 2006.46.333)
- Rozporządzenie Ministra Środowiska z dnia 9 grudnia 2002 r. w sprawie zakresu, czasu, sposobu oraz warunków prowadzenia monitoringu składowisk odpadów (Dz.U. 2002.220.1858)
- Rozporządzenie Ministra Środowiska z dnia 21 kwietnia 2006 r. w sprawie listy rodzajów odpadów, które posiadacz odpadów może przekazywać osobom fizycznym lub jednostkom organizacyjnym niebędącym przedsiębiorcami, oraz dopuszczalnych metodach ich odzysku (Dz.U. 2006.75.527)

Wykorzystane materiały

- Krajowy plan gospodarki odpadami 2010
- Krajowy plan gospodarki odpadami 2014
- Aktualizacja Planu Gospodarki Odpadami dla Województwa Opolskiego 2008
- Aktualizacja planu gospodarki odpadami dla powiatu Namysłowskiego 2010
- Wojewódzki System Odpadowy (WSO)
- Regulamin utrzymania czystości i porządku na terenie gminy Świerczów
- Wojewódzki Inspektorat Ochrony Środowiska w Opolu, Raport o stanie środowiska w województwie opolskim w 2003 roku, Opole 2004.
- Wojewódzki Inspektorat Ochrony Środowiska w Opolu, Stan Środowiska w Województwie Opolskim w latach 2005 – 2006, Opole 2007.
- Wojewódzki Inspektorat Ochrony Środowiska w Opolu, Stan Środowiska w Województwie Opolskim w 2007 roku, Opole 2008.
- Wojewódzki Inspektorat Ochrony Środowiska w Opolu, Stan Środowiska w Województwie Opolskim w 2008 roku, Opole 2009
- Wojewódzki Inspektorat Ochrony Środowiska w Opolu, Stan Środowiska w Województwie Opolskim w 2009 roku, Opole 2010.