

**UCHWAŁA NR VIII/87/2015**  
**Sejmiku Województwa Opolskiego**  
**z dnia 23 czerwca 2015 r.**

**w sprawie wyznaczenia aglomeracji „Prudnik” na obszarze gmin: Prudnik, Głuchołazy i likwidacji dotychczasowej aglomeracji „Prudnik”**

Na podstawie art. 18 pkt. 1 i 20 ustawy z dnia 5 czerwca 1998 r. o samorządzie województwa (Dz.U. z 2013 r. poz. 596 z późn. zm.<sup>1</sup>), art. 43 ust. 2a i 2b ustawy z dnia 18 lipca 2001 r. Prawo wodne (Dz. U. z 2015 r. poz. 469) oraz art. 22 ust. 2 i 3 ustawy z dnia 5 stycznia 2011 r. o zmianie ustawy – Prawo wodne oraz niektórych innych ustaw (Dz.U. z 2011 r. Nr 32, poz. 159 z późn. zm.<sup>2</sup>) Sejmik Województwa Opolskiego uchwala, co następuje:

**§ 1**

1. Wyznacza się aglomerację „Prudnik” położoną na obszarze gmin: Prudnik, Głuchołazy.
2. W skład aglomeracji „Prudnik” wchodzi następujące miejscowości:
  - 1) **W gminie Prudnik** – Prudnik, Niemysłowice, Łąka Prudnicka, Moszczanka, Dębowiec;
  - 2) **W gminie Głuchołazy** – Pokrzywna, Jarnołówce;
3. Równoważna liczba mieszkańców (RLM) aglomeracji „Prudnik” wynosi **31 400**.
4. Ścieki komunalne z obszaru aglomeracji „Prudnik” oczyszczane są na oczyszczalni zlokalizowanej w miejscowości Prudnik.

**§ 2**

Granice i obszar aglomeracji „Prudnik” określone są na mapie w skali 1:10 000, stanowiącej załącznik do niniejszej uchwały.

**§ 3**

Likwiduje się aglomerację „Prudnik” wyznaczoną rozporządzeniem Nr 0151/P/37/08 Wojewody Opolskiego z dnia 01 lipca 2008 r. w sprawie wyznaczenia aglomeracji Prudnik na obszarze gmin: Prudnik, Głuchołazy (Dz. Urz. Woj. Opolskiego z 2008r., Nr 48, poz. 1620).

**§ 4**

Wykonanie uchwały powierza się Zarządowi Województwa Opolskiego.

**§ 5**

Uchwała podlega ogłoszeniu w Dzienniku Urzędowym Województwa Opolskiego i wchodzi w życie po upływie 14 dni od dnia ogłoszenia.

---

<sup>1</sup> Zmiany tekstu jednolitego zostały ogłoszone w Dz. U. poz. 645, Dz.U. z 2014 roku poz.379,1072.

<sup>2</sup> Zmiany zostały ogłoszone w Dz.U. z 2014 poz. 850.

## UZASADNIENIE

Zgodnie ze zmienionym brzmieniem art. 43 ust. 2a i 2b ustawy z dnia 18 lipca 2001 r. Prawo wodne (Dz.U. z 2012 r., poz. 145 z późn. zm) przez art. 146 pkt. 3 lit a ustawy z dnia 3 października 2008 r. *o udostępnieniu informacji o środowisku i jego ochronie, udziale społeczeństwa w ochronie środowiska oraz o ocenach oddziaływania na środowisko*, (w brzmieniu sprzed dnia 24 października 2013 r.), organem uprawnionym do wyznaczenia aglomeracji w drodze uchwały jest sejmik województwa.

W celu spełnienia obowiązku, nałożonego przez art. 18 pkt. 1 i 20 ustawy dnia 5 czerwca 1998 r. o samorządzie województwa (Dz. U. z 2013 poz. 596 z późn. zm.) oraz art. 43 ust. 2a i 2b ustawy z dnia 18 lipca 2001 r. Prawo wodne (Dz.U. z 2012 r. poz. 145 z późn. zm.) Sejmik Województwa, zgodnie z Rozporządzeniem Ministra Środowiska z dnia 22 lipca 2014 r. w sprawie sposobu wyznaczania obszaru i granic aglomeracji (Dz.U. z 2014 r., poz. 995) wyznacza aglomerację o równoważnej liczbie mieszkańców powyżej 2000 w drodze uchwały, po:

- a) pozytywnym uzgodnieniu z Dyrektorem Regionalnego Zarządu Gospodarki Wodnej we Wrocławiu (co nastąpiło na podstawie pisma nr ZO-072-42/15 z dnia 14.05.2015 r.)
- b) pozytywnym uzgodnieniu z Regionalnym Dyrektorem Ochrony Środowiska w Opolu (co nastąpiło na podstawie - pisma nr WOOŚ.074.3.3.2015.IM z dnia 10.04.2015 r.)
- c) po uzyskaniu pozytywnej opinii Rady Miejskiej w Prudniku (co nastąpiło Uchwałą Nr VIII/108/2015 z dnia 30 kwietnia 2015 r.)
- d) po uzyskaniu pozytywnej opinii Rady Miejskiej w Głuchołazach (co nastąpiło Uchwałą Nr VIII/77/15 z dnia 29 kwietnia 2015 r.).

Burmistrz Prudnika, pismem z dnia 11.02.2013 r. znak GK-III.6234.1.2012.2013 zwrócił się do Marszałka Województwa Opolskiego o likwidację obszaru i granic aglomeracji Prudnik wyznaczonej Rozporządzeniem Wojewody Opolskiego nr 0151/P/37/08 z dnia 01 lipca 2008 r. i uchwalenia przez Sejmik Województwa nowych granic i obszaru aglomeracji Prudnik.

Niniejsza zmiana podyktowana jest przeprowadzoną weryfikacją istniejących potrzeb w zakresie gospodarki wodno-ściekowej na terenie wyznaczonej w roku 2008 aglomeracji. Z dotychczasowej aglomeracji wyłączone zostały miejscowości:

- Rudziczka, Mieszkowice, Szybowice, Wierzbiec gm. Prudnik

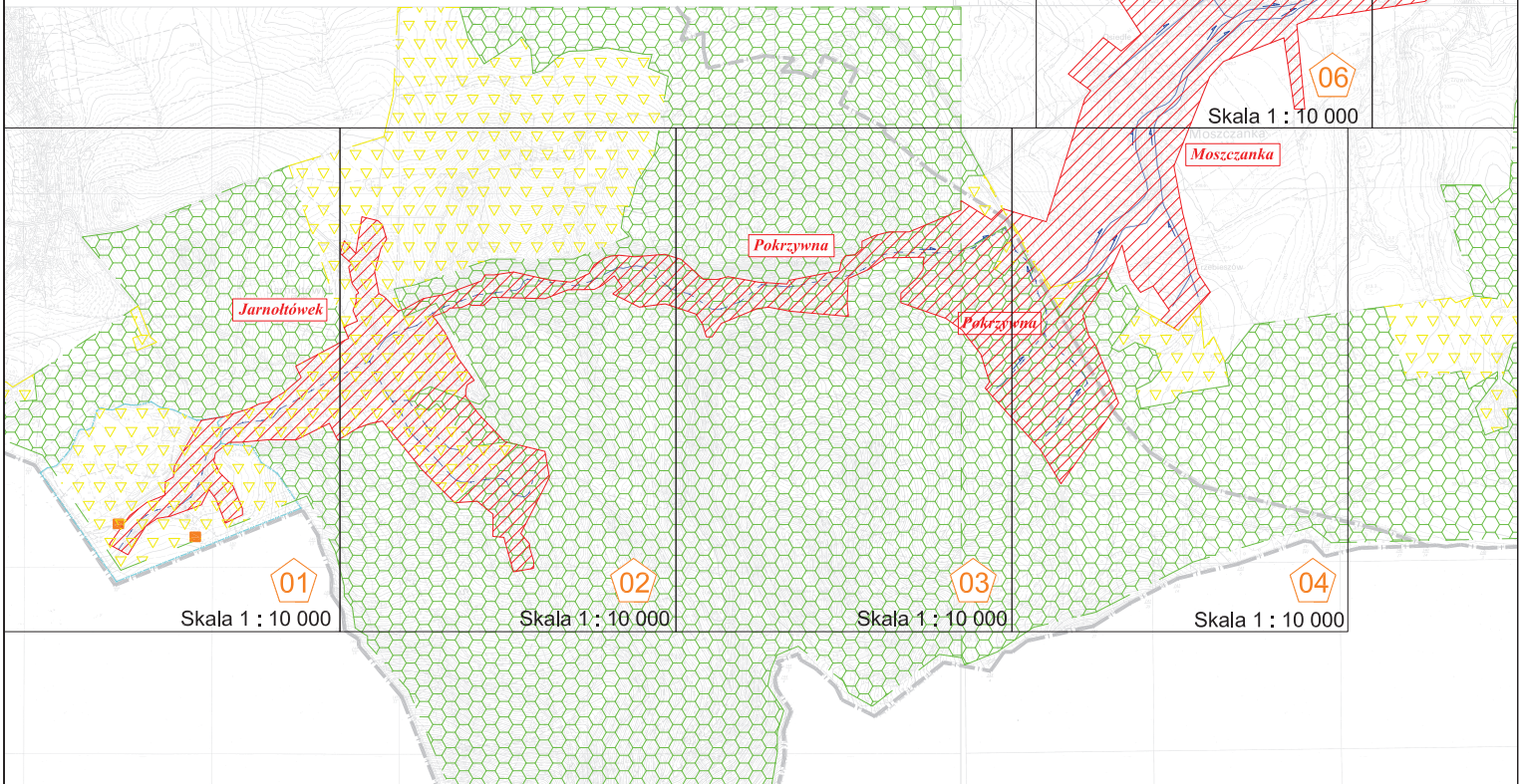
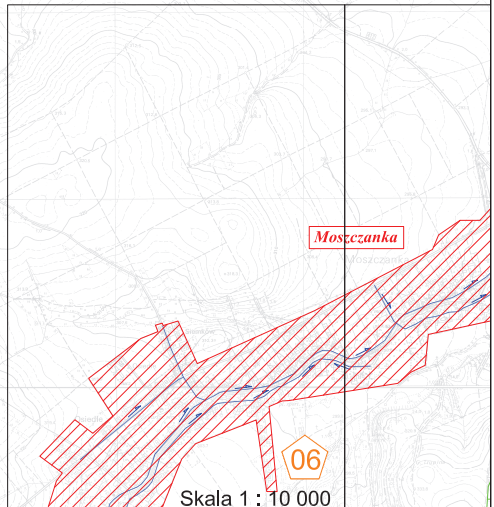
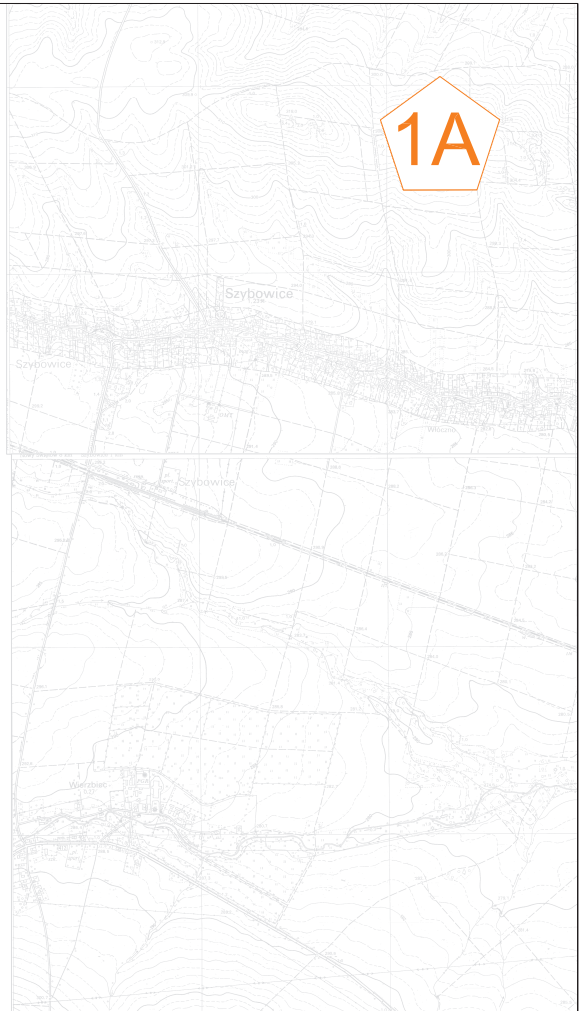
Obecnie tworzona aglomeracja „Prudnik” jest położona na terenie dwóch gmin: Prudnika i Głuchołaz. W skład aglomeracji wchodzi miejscowości: Prudnik, Niemysłowice, Łąka Prudnicka, Moszczanka, Pokrzywna, Jarnołówki, Dębowiec.

Liczba mieszkańców aglomeracji „Prudnik” wynosi ogółem ok. 25 352 osób oraz 2 638 osób czasowo przebywających na terenie aglomeracji. W sumie ze zbiorczej sieci kanalizacyjnej podłączonej do oczyszczalni korzysta około 27 876 osób. Natomiast RLM wynikający z dobowego ładunku ścieków planowanych i odprowadzanych przez zakłady przemysłowe i usługowe korzystające z istniejącej sieci kanalizacyjnej wynosi 3 524. W związku z powyższym RLM dla całej aglomeracji Prudnik wynosi 31 400. Długość istniejącej i realizowanej sieci kanalizacyjnej aglomeracji Prudnik wynosi 124,5 km.

Na obszarze nowo wyznaczonej aglomeracji „Prudnik” znajdują się formy ochrony przyrody – Obszar Natura 2000 Góry Opawskie PLH160007 i Park Krajobrazowy Góry Opawskie, ponadto w granicach aglomeracji położony jest (w niewielkim fragmencie) rezerwat przyrody „Olszak”, co należy uwzględnić przy projektowaniu Sieci kanalizacyjnej dla aglomeracji „Prudnik”.

Agglomeracja oparta jest o mechaniczno-biologiczną oczyszczalnię ścieków zlokalizowaną w miejscowości Prudnik. Średnia przepustowość oczyszczalni wynosi  $Q_{\text{śrd}} = 3376 \text{ m}^3/\text{d}$ , a obecne średnie obciążenie oczyszczalni wynosi ok.  $3500 \text{ m}^3/\text{d}$ . Obecnie systemem kanalizacyjnym dopływa do oczyszczalni  $3393 \text{ m}^3/\text{d}$ . Odbiornikiem ścieków oczyszczonych jest rzeka Prudnik w km 15 + 000.

1A



01  
Skala 1 : 10 000

02  
Skala 1 : 10 000

03  
Skala 1 : 10 000

04  
Skala 1 : 10 000











06  
Skala 1 : 10 000



Skala 1 : 10 000

11

**Legenda: Skala 1 : 10 000**

-  Obszar aglomeracji
-  Obszar Natura 2000
-  Obszar Parku Krajobrazowego
-  Granice administracyjne
-  Teren ochrony pośredniej ujęcia wody
-  Teren ochrony bezpośredniej ujęcia wody
-  Teren ochrony bezpośredniej ujęcia wody
-  Miejska oczyszczalnia ścieków
-  Kanalizacja istniejąca
-  Projektowana kanalizacja

100 0 100 200 300 400 500m

Skala 1 : 10 000

15

Niemysłowice

Skala 1 : 10 000

12

Prudnik

Skala 1 : 10 000

13

Prudnik

Skala 1 : 10 000

14

Skala 1 : 10 000

07

Łąka Prudnicka

Skala 1 : 10 000

08

Chocim

Skala 1 : 10 000

09

Prudnik

Skala 1 : 10 000

10

Skala 1 : 10 000

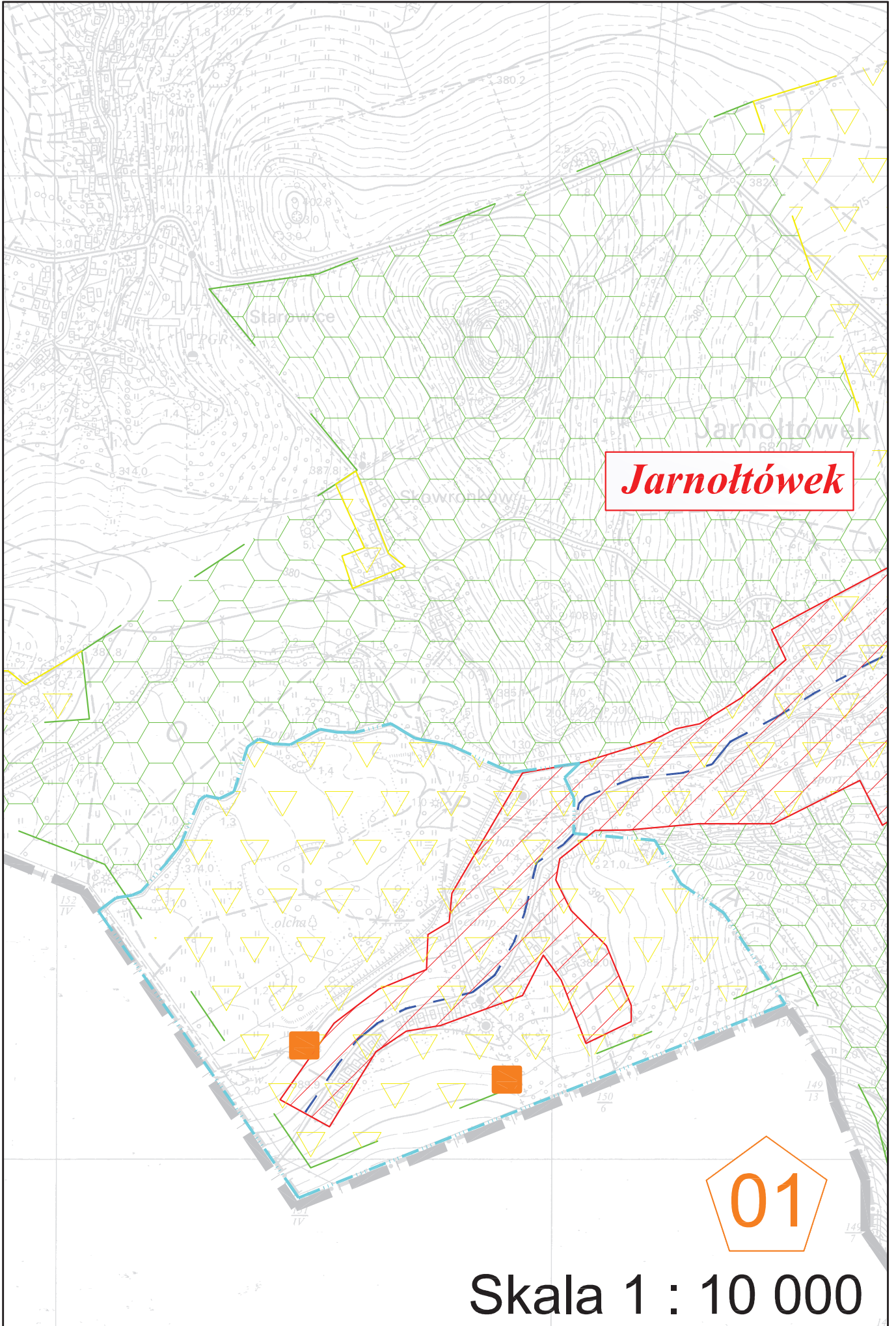
05

Dębowiec

Skala 1 : 10 000

Skala 1 : 10 000



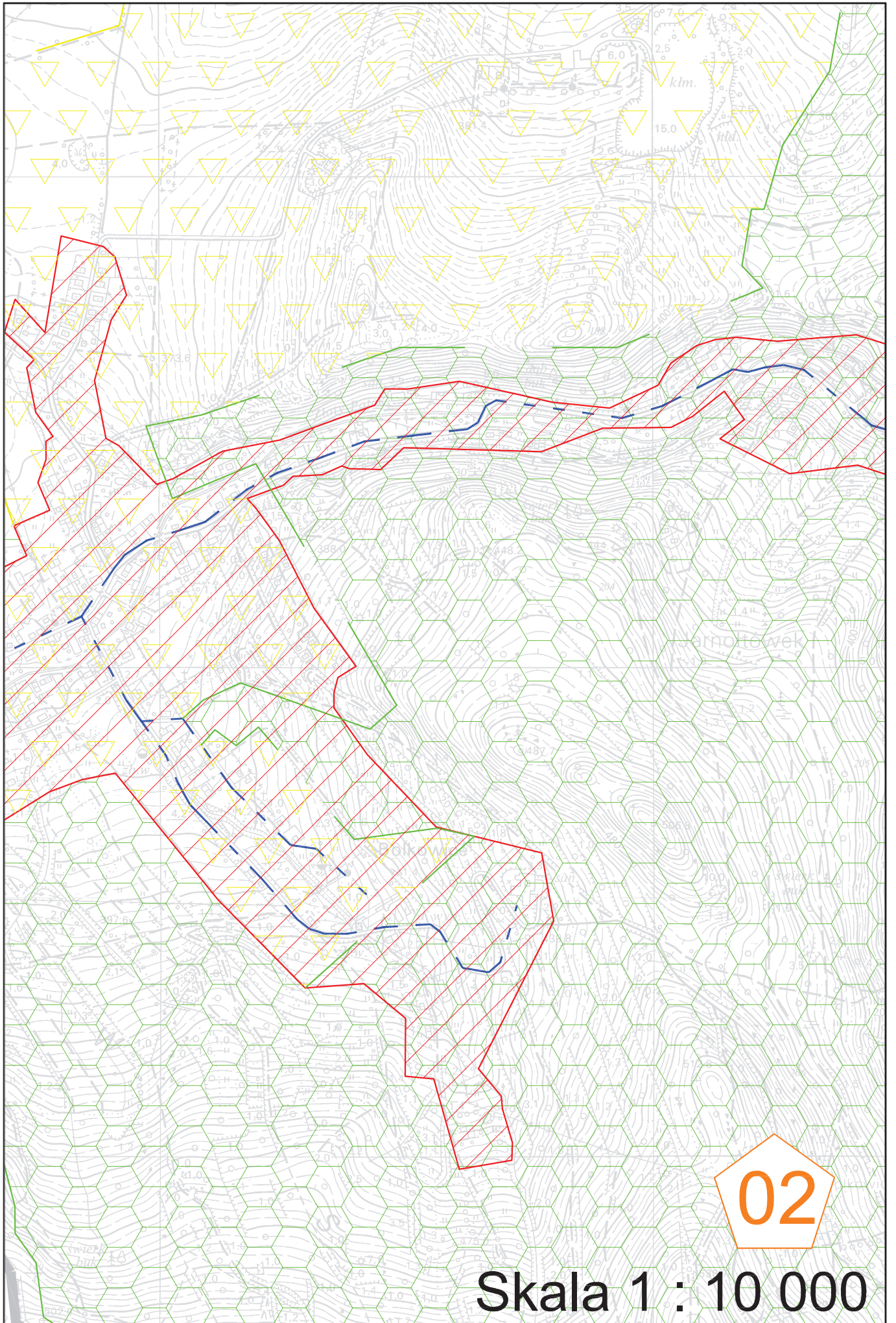


**Jarnottówek**

01

Skala 1 : 10 000

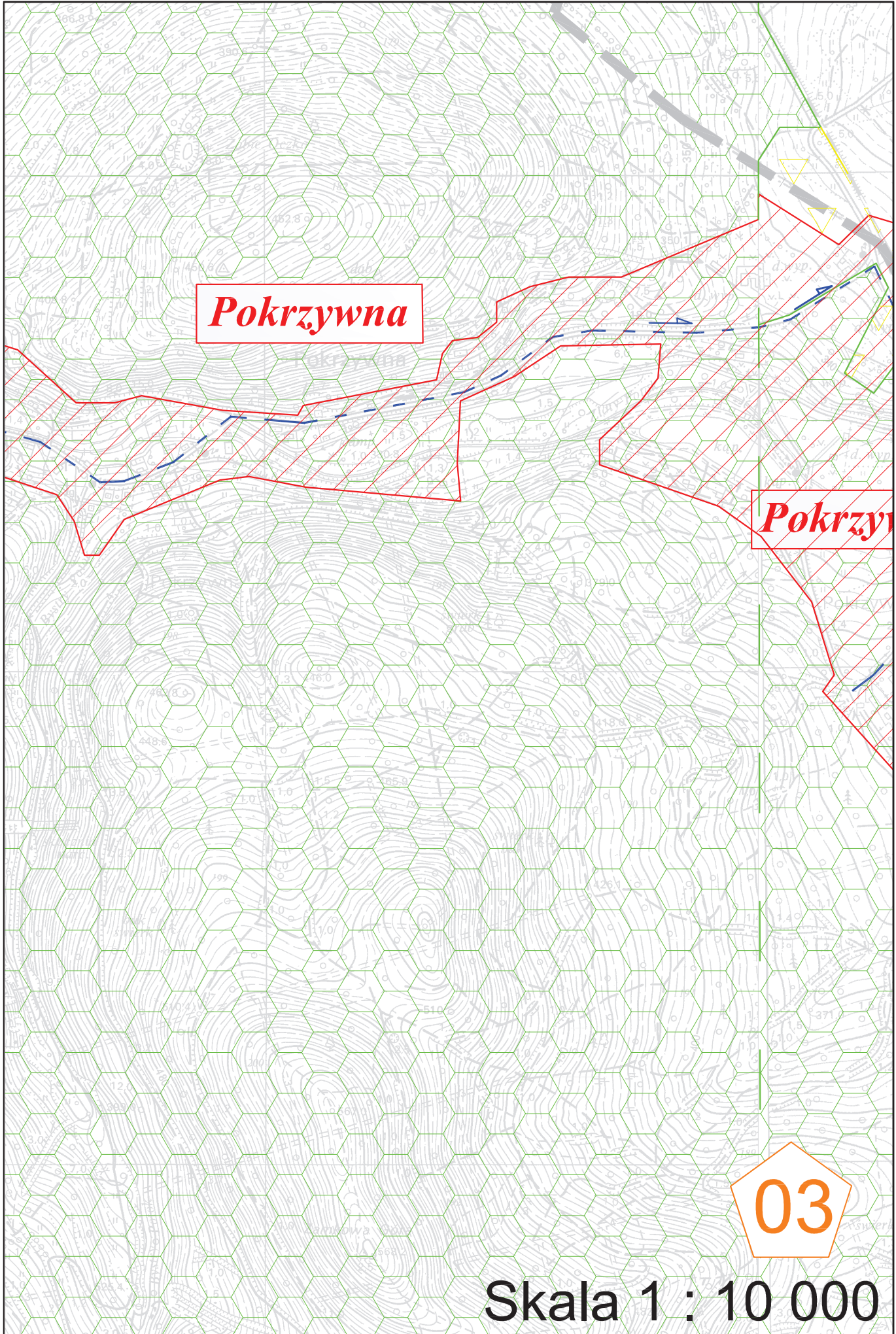




02

Skala 1 : 10 000





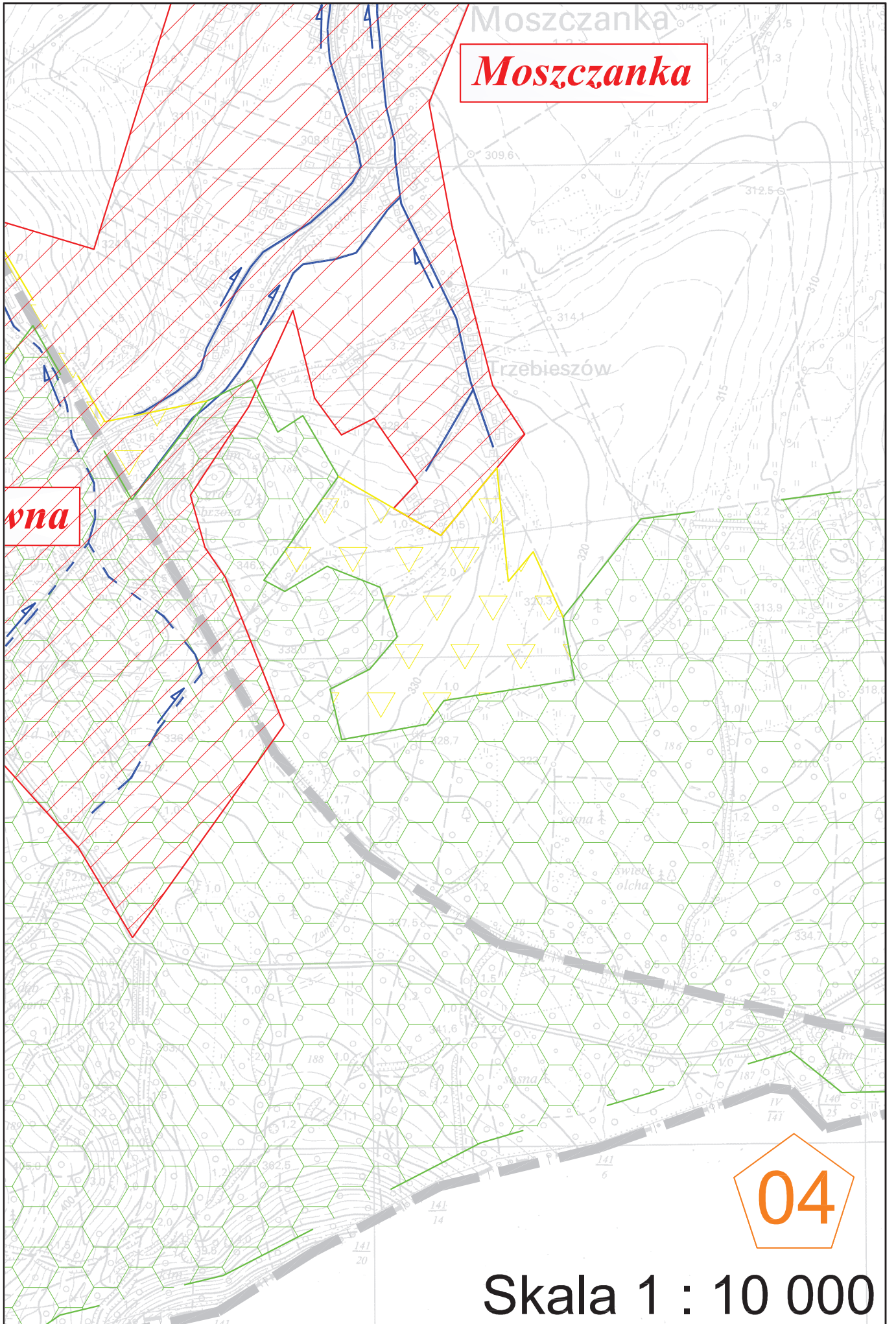
***Pokrzywna***

***Pokrzy***

**03**

**Skala 1 : 10 000**





Moszczanka

**Moszczanka**

**vna**

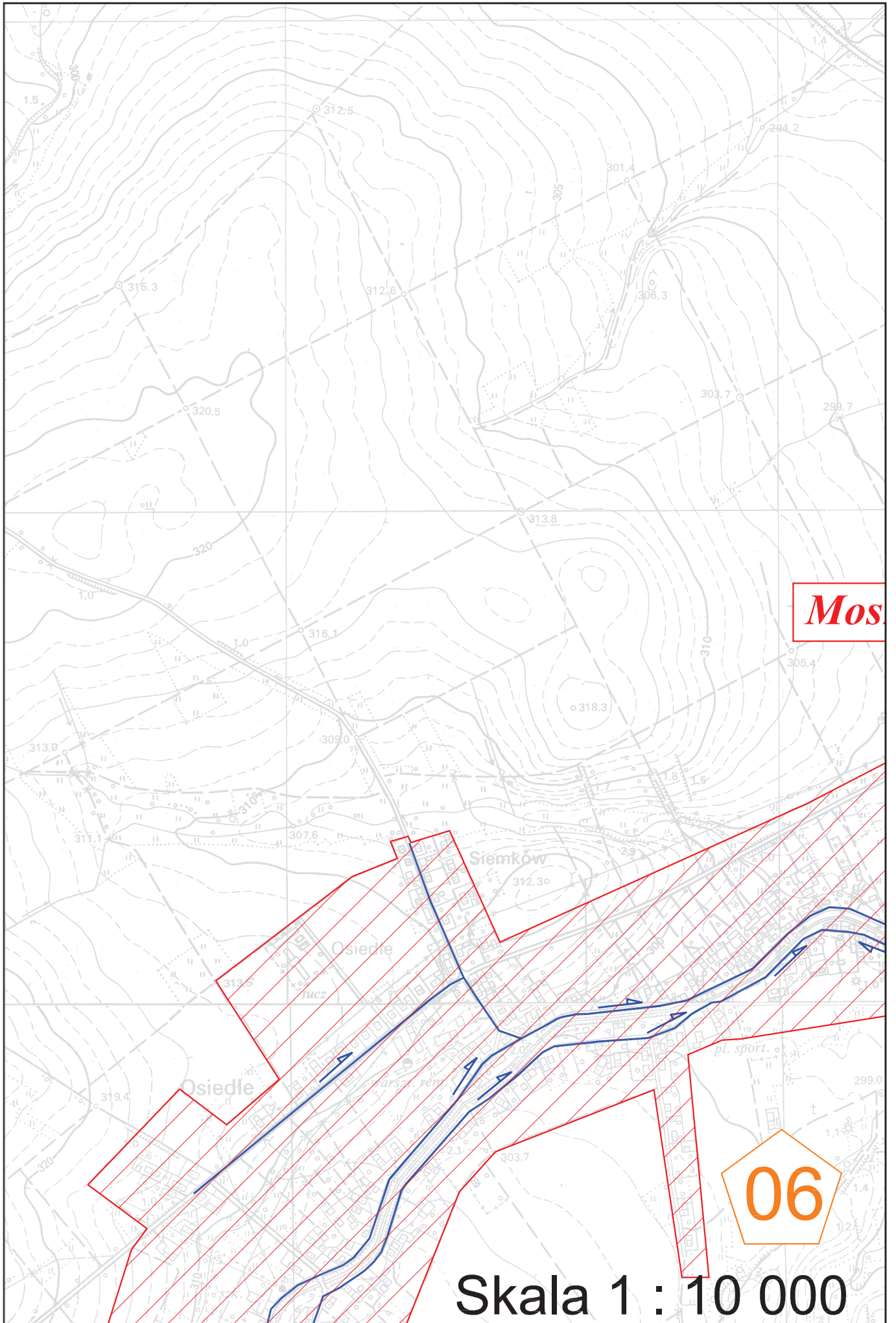
Trzebieszów

**04**

**Skala 1 : 10 000**







**Mos**

**06**

**Skala 1 : 10 000**



**Łąka Prudnicka**

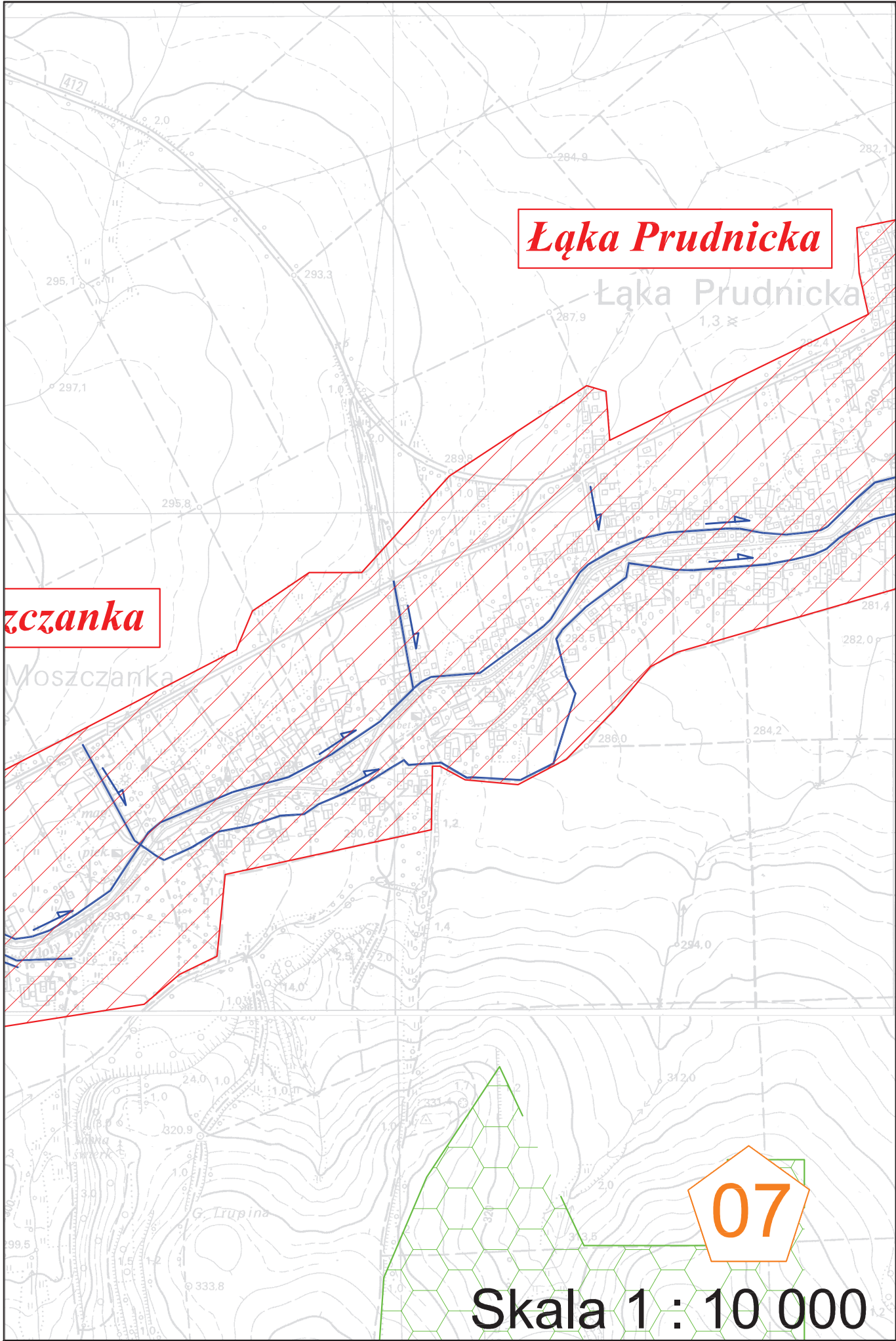
Łąka Prudnicka

**Łączanka**

Moszczanka

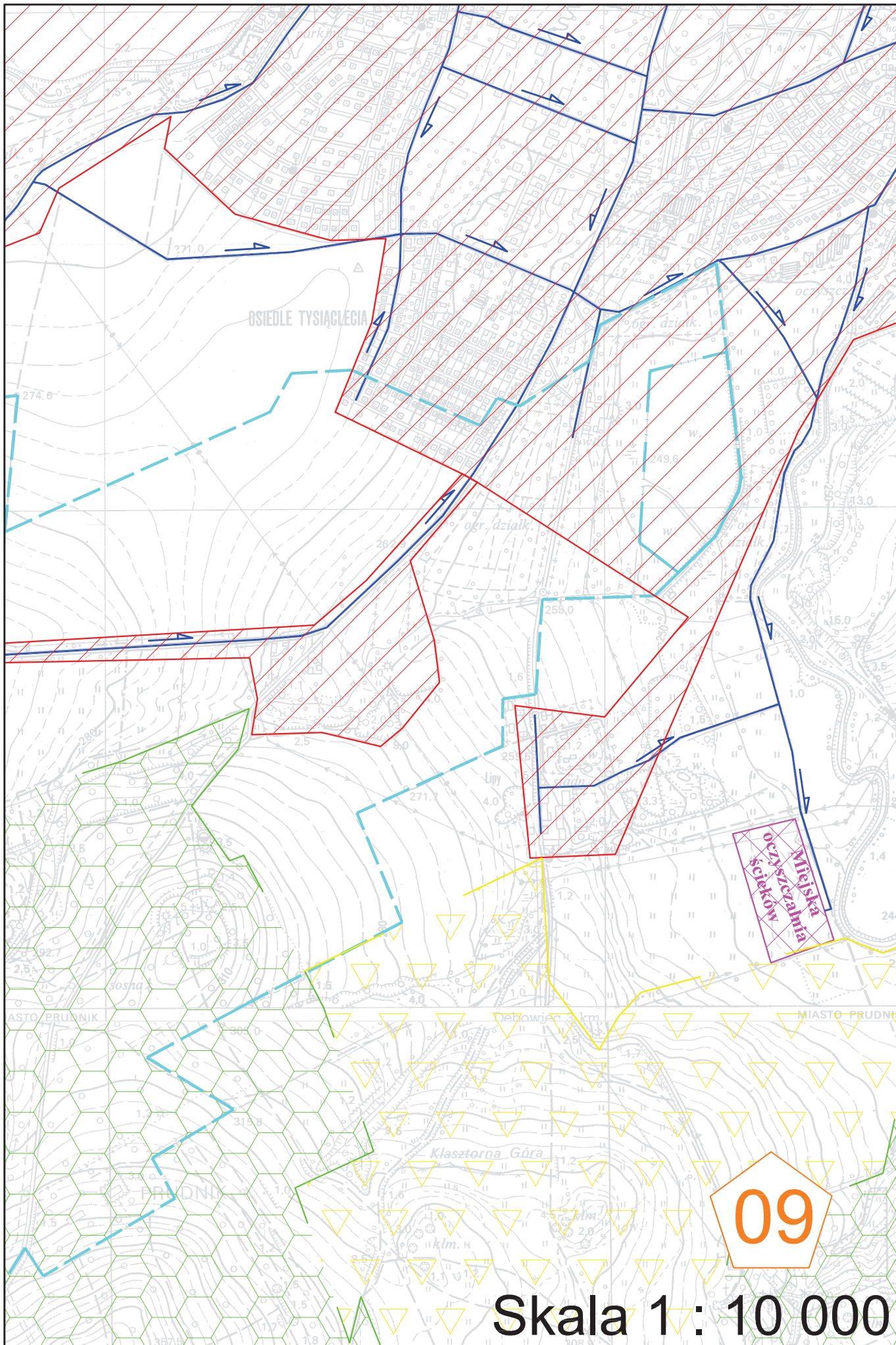
**07**

**Skala 1 : 10 000**







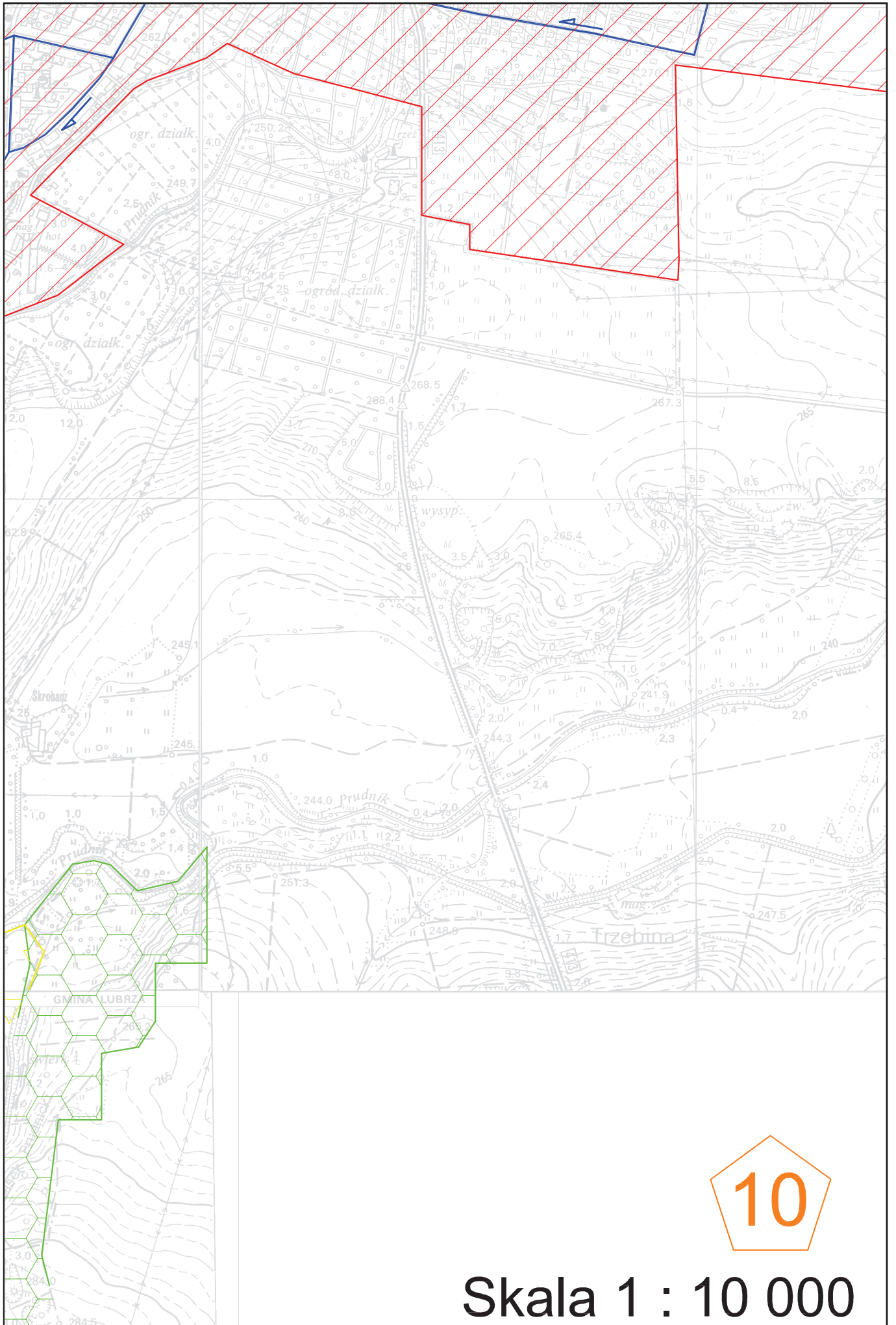


OSIEDLE TYSIĄCLECIA

Wielka  
oczyszczalnia  
ścieków

09

Skala 1:10 000



10

Skala 1 : 10 000



Skala 1 : 10 000

11

**Legenda:**

**Skala 1 : 10 000**



Obszar aglomeracji



Obszar Natura 2000



Obszar Parku Krajobrazowego



Granice administracyjne



Teren ochrony pośredniej ujecia wody



Teren ochrony bezpośredniej ujecia wody



Teren ochrony bezpośredniej ujecia wody



Miejska oczyszczalnia ścieków



Kanalizacja istniejąca



Projektowana kanalizacja

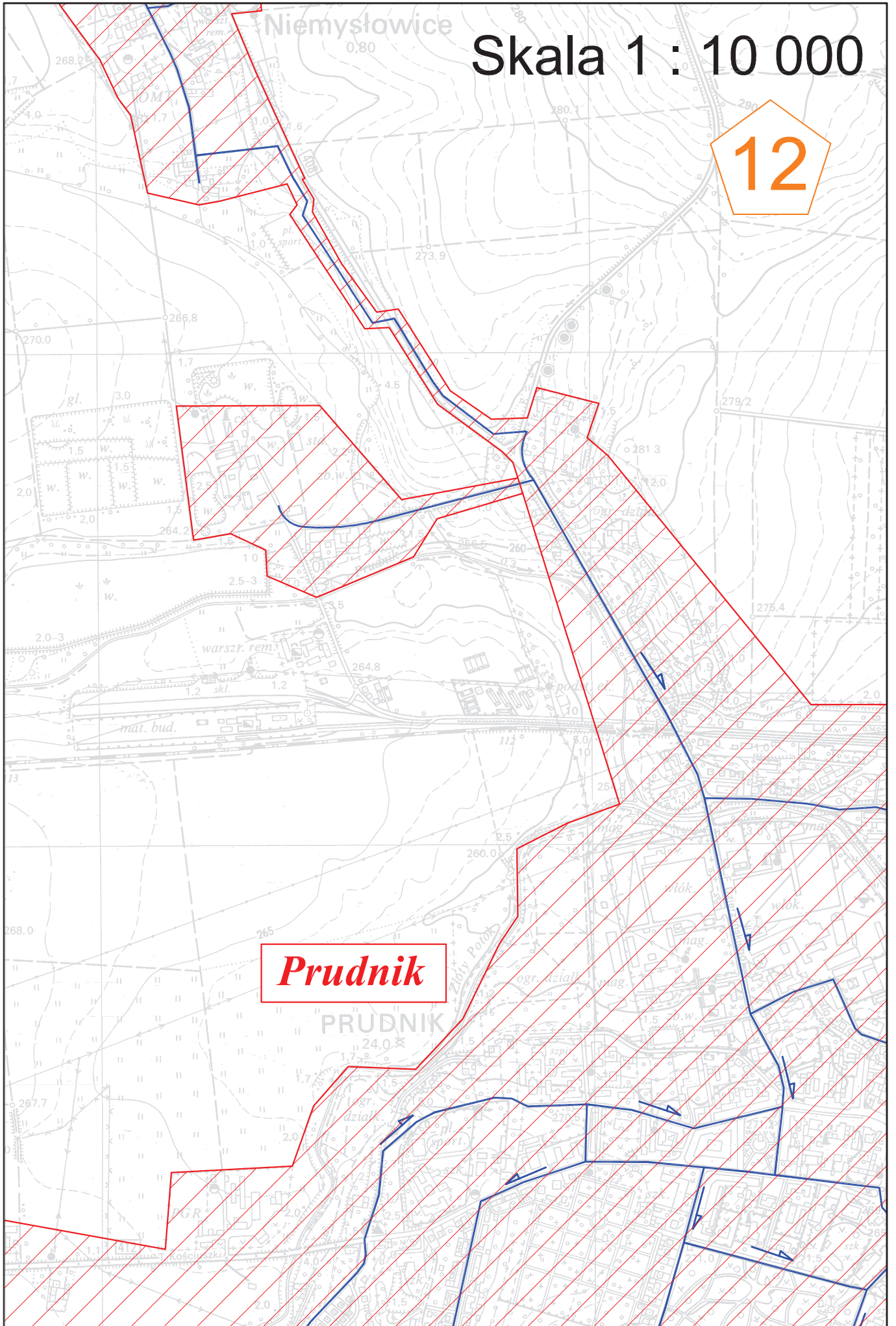
100 0 100 200 300 400 500m



Skala 1 : 10 000

12

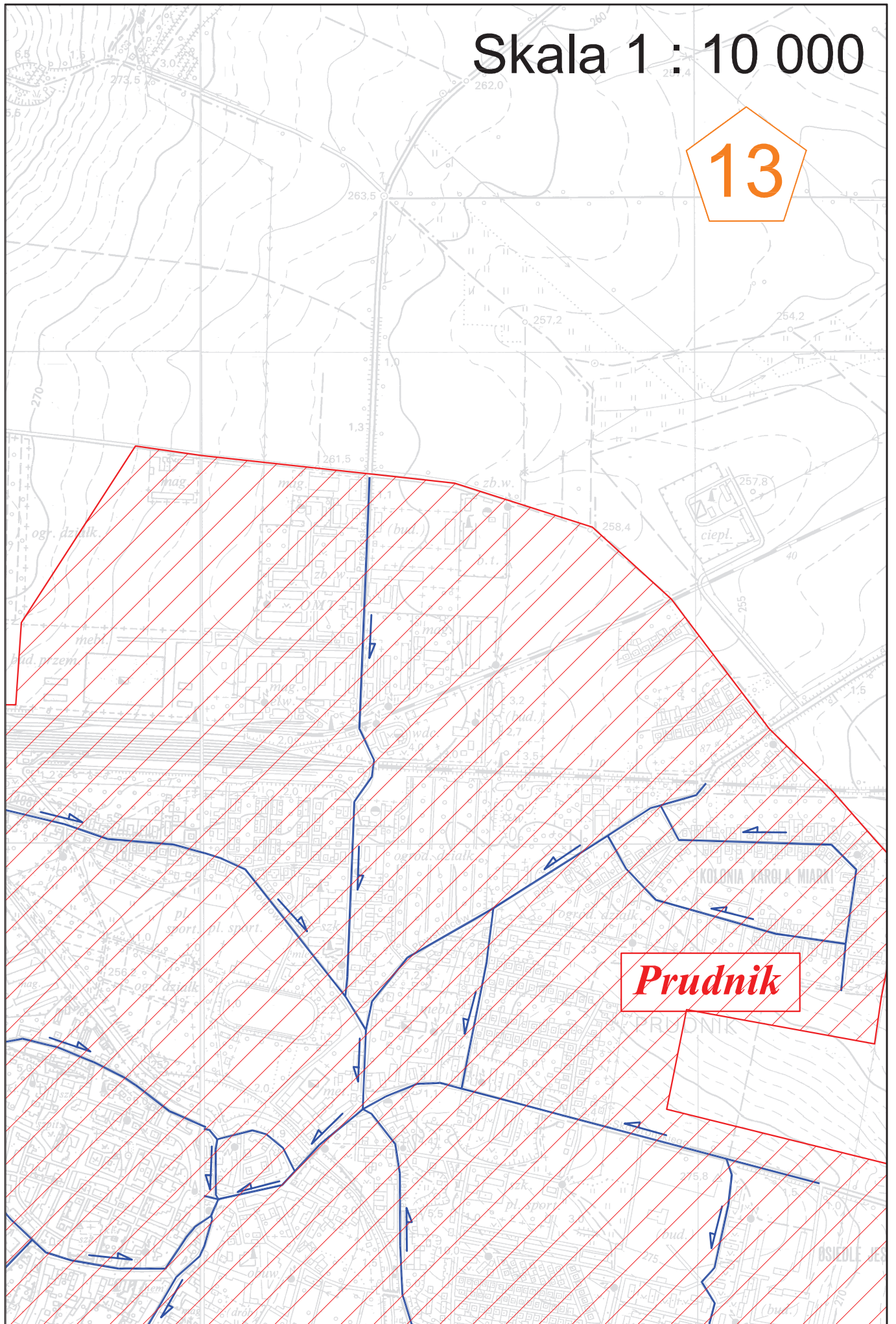
**Prudnik**





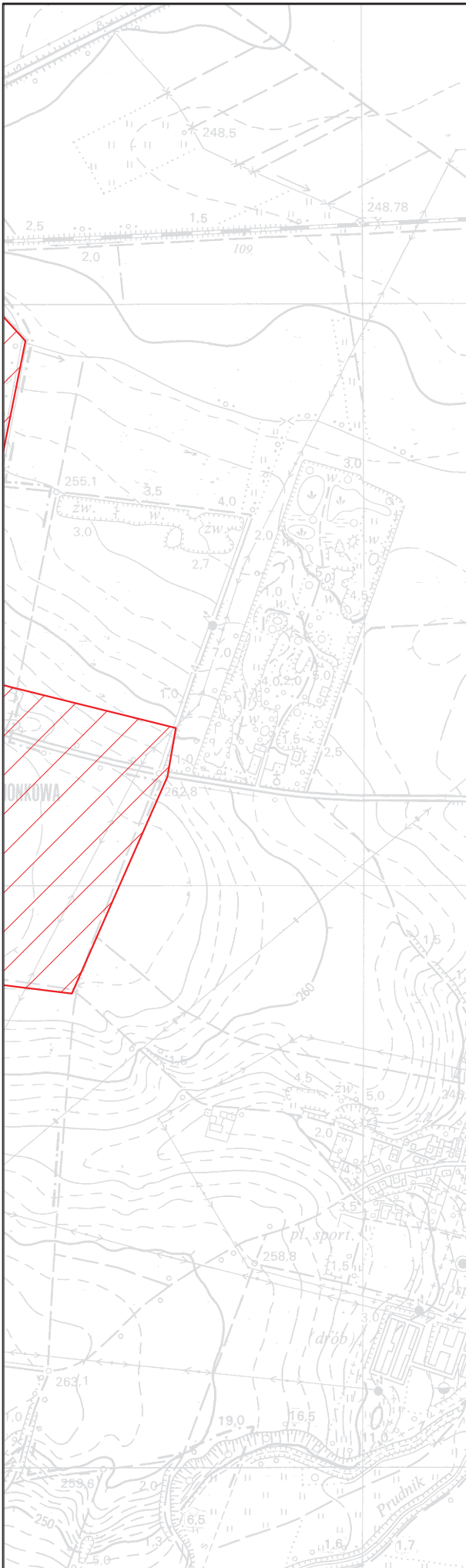
Skala 1 : 10 000

13

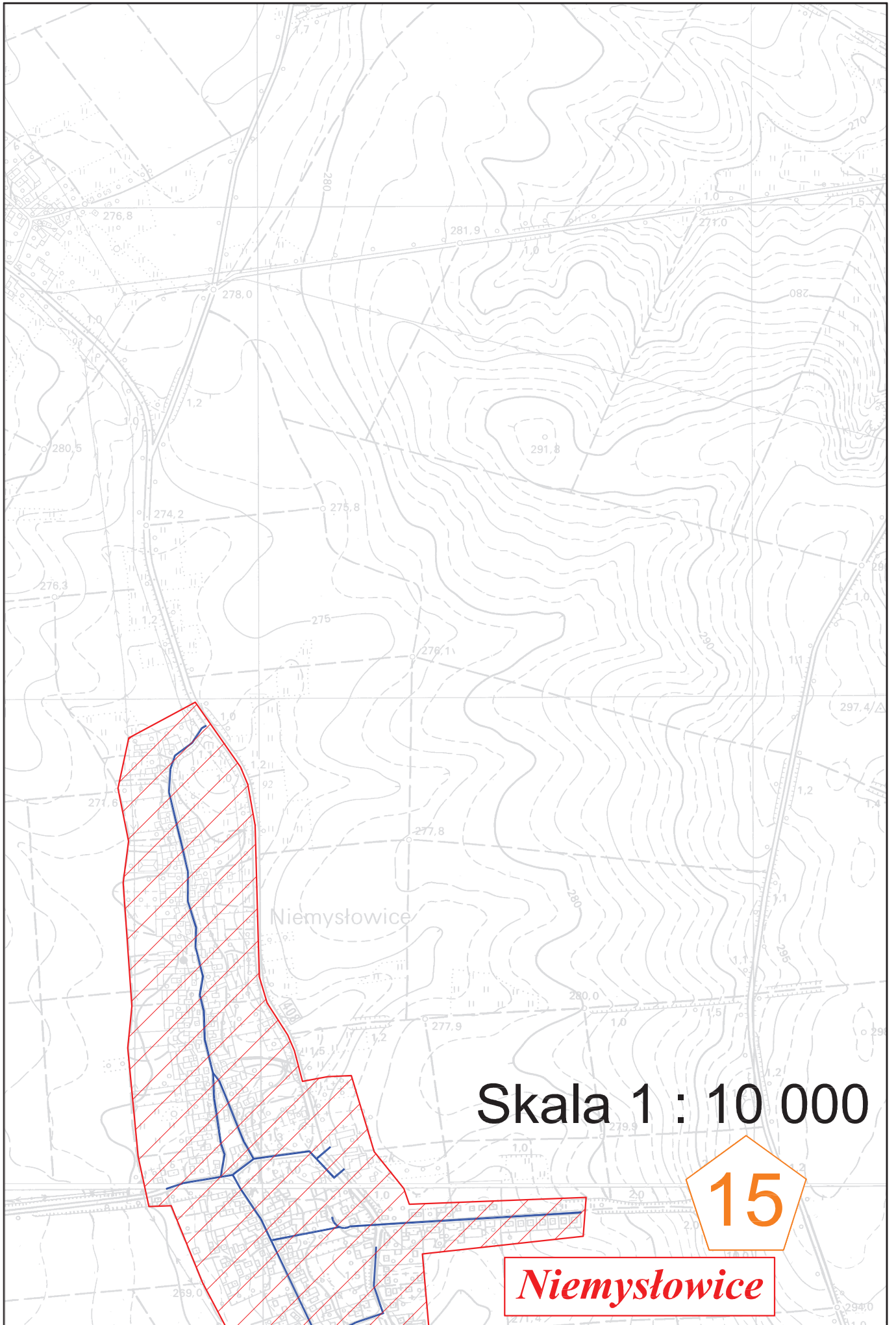


# Skala 1 : 10 000

14







Skala 1 : 10 000

15

*Niemystowice*