

Uchwała Nr
Sejmiku Województwa Opolskiego
z dnia 2011 r.

w sprawie zatwierdzenia programu działalności Opolskiego Ośrodka Doradztwa Rolniczego w Łosiuwie na 2012 r.

Na podstawie art. 18 pkt 20 ustawy z dnia 5 czerwca 1998 r. o samorządzie województwa (Dz. U. z 2001r. Nr 142, poz. 1590 z późn. zm.) oraz art. 12 ust. 1 pkt 1 w związku z art. 3 ust. 3 ustawy z dnia 22 października 2004 r. o jednostkach doradztwa rolniczego (Dz. U. Nr 251, poz. 2507 z późn. zm.), Sejmik Województwa Opolskiego uchwala co następuje:

§ 1

Zatwierdza się program działalności Opolskiego Ośrodka Doradztwa Rolniczego w Łosiuwie na 2012 r.

§ 2

Program działalności Opolskiego Ośrodka Doradztwa Rolniczego w Łosiuwie stanowi załącznik do niniejszej uchwały.

§ 3

Wykonanie uchwały powierza się Zarządowi Województwa Opolskiego i Dyrektorowi Opolskiego Ośrodka Doradztwa Rolniczego.

§ 4

Uchwała wchodzi w życie z dniem podjęcia.



Opolski Ośrodek Doradztwa Rolniczego

INFORMUJE - DORADZA - SZKOLI

Program działalności Opolskiego Ośrodka Doradztwa Rolniczego w Łosiówie na 2012r.

Łosiów, 15.11.2011r.

Definicje działań doradczych na podstawie „Nowego słownika metodycznego doradcy rolniczego” –
W. Kujawiński, CDR w Brwinowie O/Poznań

Porada/konsultacja – polega na udzielaniu indywidualnych lub zbiorowych wyjaśnień klientom. Podstawą i warunkiem skuteczności tej metody jest zgłoszenie przez klienta/-ów konkretnego pytania. Porada powinna zakończyć się rozwiązaniem problemu.

Seminarium – forma organizacyjna kształcenia, której celem jest poszukiwanie przez specjalistów poprawnego rozwiązania złożonego problemu o charakterze teoretycznym lub praktycznym. Podstawową metodą formy seminaryjnej jest dyskusja wykorzystująca wcześniejszą analizę określonej literatury bądź wybrane obserwacje z życia zawodowego czy społecznego. W doskonaleniu zawodowym rolników najbardziej przydatne są te seminaria, podczas których dyskutuje się o problemach i wymienia się doświadczeniami. Szczególną odmianą formy seminaryjnej jest seminarium oświatowe, polegające na gromadzeniu przez uczestników określonych faktów i informacji, by wspólnie z przedstawicielami nauki - specjalistami z danej dziedziny - przedyskutować szczegółowe problemy teoretyczne lub praktyczne, a tym samym odnowić, uzupełnić i zrekonstruować kwalifikacje zawodowe. Seminarium jest pozaszkolną formą kształcenia o czasie trwania nie krótszym niż 5 godzin zajęć edukacyjnych, której ukończenie umożliwia uzyskanie lub uzupełnienie wiedzy na określony temat, realizowaną zgodnie z programem kształcenia przyjętym przez organizatora kształcenia.

Szkolenie – proces w kształceniu, w którym najważniejsze jest zdobywanie lub doskonalenie prostych umiejętności wspartych niezbędną wiedzą; charakteryzuje się też krótkimi przedziałami czasu oraz brakiem w programach wyraźnych celów dokonywania zmian w osobowościach jednostek w znaczeniu zasadniczym. Nie oznacza to, że w toku szkolenia w jakiegokolwiek dziedzinie takie zmiany w ogóle nie zachodzą - mówi się niejednokrotnie o potrzebie przeszkolenia danej osoby lub grupy osób ze względu na zmiany, jakie zaszły w oprzyrządowaniu lub w technologii wytwarzania.

Konferencja – krótka forma organizacyjna stosowana w doskonaleniu zawodowym. Jej istotę stanowi prezentacja poglądów dotyczących sposobu rozwiązania danego zagadnienia na podstawie uprzednio opracowanych materiałów.

Pokaz/demonstracja – eksponująca metoda kształcenia polegająca na demonstrowaniu sposobów wzorowego wykonywania określonych czynności, najczęściej manualnych, oraz odpowiedniego postępowania i zachowania się w danych okolicznościach. Powinien się łączyć z odpowiednimi objaśnieniami, wskazującymi jego cel oraz dotyczącymi demonstrowanych czynności i nowych elementów prezentowanej pracy.

Warsztat – forma organizacyjna kształcenia, której celem jest poznawanie i adaptowanie nowych wiadomości i umiejętności z określonej dziedziny dla potrzeb praktycznego ich wykorzystania podczas wspólnego rozwiązywania problemów. Cechuje go duża intensywność i spore zaangażowanie ze strony wszystkich uczestników, dlatego grupy warsztatowe na ogół nie przekraczają 15 osób

Spis treści

I.	Wstęp.....	4
1.	Charakterystyka województwa opolskiego.....	4
2.	Status prawny, struktura organizacyjna OODR	12
II.	Działalność OODR.....	19
1.	Dział Systemów Produkcji Rolnej, Standardów Jakościowych i Doświadczalnictwa, w skład którego wchodzi sekcja Laboratoryjna.....	19
A.	Grupy tematyczne	26
2.	Dział Ekonomiki i Przedsiębiorczości	28
3.	Dział Rozwoju Obszarów Wiejskich, Ekologii, Ochrony Środowiska i Regionalne Centrum Ekoenergetyki.....	33
4.	Dział Wiejskiego Gospodarstwa Domowego i Agroturystyki.....	40
5.	Dział Metodyki Doradztwa, Szkoleń i Wydawnictw z Zespołem Redakcji Wydawnictw	43
A.	Metodyka doradztwa i szkolenia	43
B.	Zespół Redakcji Wydawnictw.....	45
6.	Dział Zastosowań Teleinformatyki.....	46
7.	Dział Administracyjno-Gospodarczy.....	46
8.	Dział Księgowości.....	47
9.	Dział Kadr i Organizacji Pracy z 11 Terenowymi Zespołami Doradztwa	47
10.	Stanowisko do Spraw Obsługi Prawnej	48
11.	Stanowisko do Spraw BHP, Ppoż. i spraw socjalnych	49
12.	Stanowisko do Spraw Zarządzania Jakością.....	50
13.	Audytor Wewnętrzny.....	50
III.	Część tabelaryczna.....	52
1.	Zaplanowane zadania statutowe realizowane przez działy OODR	52
2.	Zaplanowane zadania komercyjne realizowane OODR.....	57
3.	Kalendarz ważniejszych wydarzeń na 2012r.	58
4.	Planowane zadania Opolskiego Ośrodka Doradztwa Rolniczego w Łosiowie na 2012r. współfinansowane z Krajowej Sieci Obszarów Wiejskich.....	59
IV.	Plan finansowy OODR Łosiów na 2012r.	60

I. Wstęp

1. Charakterystyka województwa opolskiego

Województwo opolskie leży w południowo-zachodniej części Polski, w dorzeczu Odry. Zajmuje powierzchnię 9412 km², z czego użytki rolne zajmują około 59%, lasy natomiast około 27% [GUS 2009]. Graniczy z województwami: dolnośląskim, wielkopolskim, łódzkim i śląskim. Na południu województwo opolskie sąsiaduje z Republiką Czeską.

Rysunek Mapa administracyjna województwa opolskiego



Województwo opolskie jest najmniejszym obszarowo regionem w kraju oraz jednym z najmniejszych pod względem liczby ludności. Ponad połowa ludności mieszka w miastach. Administracyjnie województwo opolskie składa się z 11 powiatów ziemskich (rysunek) i 1 powiatu grodzkiego (Opole), tworzących 71 gmin (w tym: 3 miejskie, 32 miejsko-wiejskie i 36 wiejskich). Układ osadniczy regionu rozłożony jest równomiernie i tworzy go 35 miast i 1025 sołectw, w tym 1191 miejscowości wiejskich. Stolicą województwa jest miasto Opole, a do największych miast Opolszczyzny należą: Kędzierzyn-Koźle, Nysa, Brzeg.

Województwo opolskie jest regionem rolniczo-przemysłowym. Sprzyjające warunki naturalne województwa umożliwiają intensywną produkcję rolniczą.

Za mocną stroną rolnictwa Opolszczyzny należy uznać walory przyrodnicze do uprawy roli i hodowli zwierząt, oraz sprzyjające warunki klimatyczne i glebowe. Za zagrożenie postrzega się rozdrobnienie gospodarstw rolnych oraz niewielkie wykorzystanie zakładów przetwórstwa rolno-spożywczego. Bariera jest też problem ze efektywnym ekonomicznie zbytem produkcji rolnej.

Warunki glebowo-klimatyczne

Warunki naturalne województwa opolskiego sprzyjają produkcji rolniczej. Ukształtowanie terenu jest nizinne, płaskie, lekko faliste. Śląsk Opolski należy do najcieplejszych regionów naszego kraju. Okres wegetacyjny rozpoczyna się wczesnie, najczęściej pod koniec marca i trwa 200 - 225 dni, roczne sumy opadów wahają się w granicach 600 - 700 mm, a przeciętna liczba dni z opadem to 160 - 180.

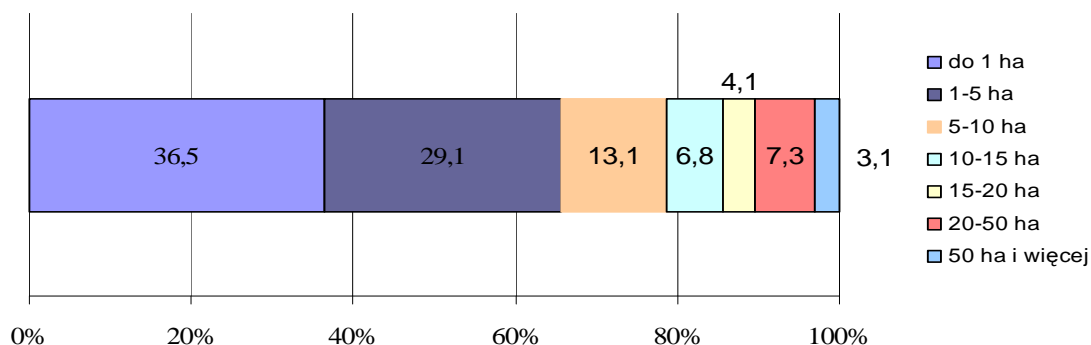
Okolo 60% powierzchni województwa zajmują gleby dobre i średnie (wytworzone z piasków słabo gliniastych i gliniastych). Następną grupę stanowią gleby brunatne wytworzone z lessów i utworów lessowych, które rozciągają się w części południowej u podnóża Sudetów. W środkowej i północnej części województwa występują mało urodzajne gleby bielcowe wytworzone z piasków. Między Kluczborkiem, a Namysłowem ciągnie się pas gleb ilastych, natomiast wzdłuż rzek występują mady.

Gospodarstwa rolne

Liczba gospodarstw rolnych w województwie opolskim w 2010 roku wynosiła 45 tys. Natomiast spośród wszystkich gospodarstw rolnych o powierzchni powyżej 1 ha użytków rolnych (UR), 28 tys. stanowiły gospodarstwa indywidualne.

Gospodarstwa rolne w województwie pod względem wielkości należą do średnich w kraju. Obszar przeciętnego gospodarstwa rolnego w 2010 r. wynosił 11,6 ha użytków rolnych, a gospodarstwa o powierzchni powyżej 1 ha UR, średnio 18,0 ha. W regionie przeważają jednak małe gospodarstwa rodzinne, gospodarujące na areale do 5 ha (rysunek).

Rysunek Struktura gospodarstw rolnych według grup obszarowych użytków rolnych



Spośród ogółu gospodarstw z działalnością rolniczą 56,6% gospodarstw rolnych prowadzi zarówno produkcję roślinną jak i zwierzęcą, 41,3% – tylko produkcję roślinną, a 2,0% – wyłącznie produkcję zwierzęcą.

Użytkowanie gruntów

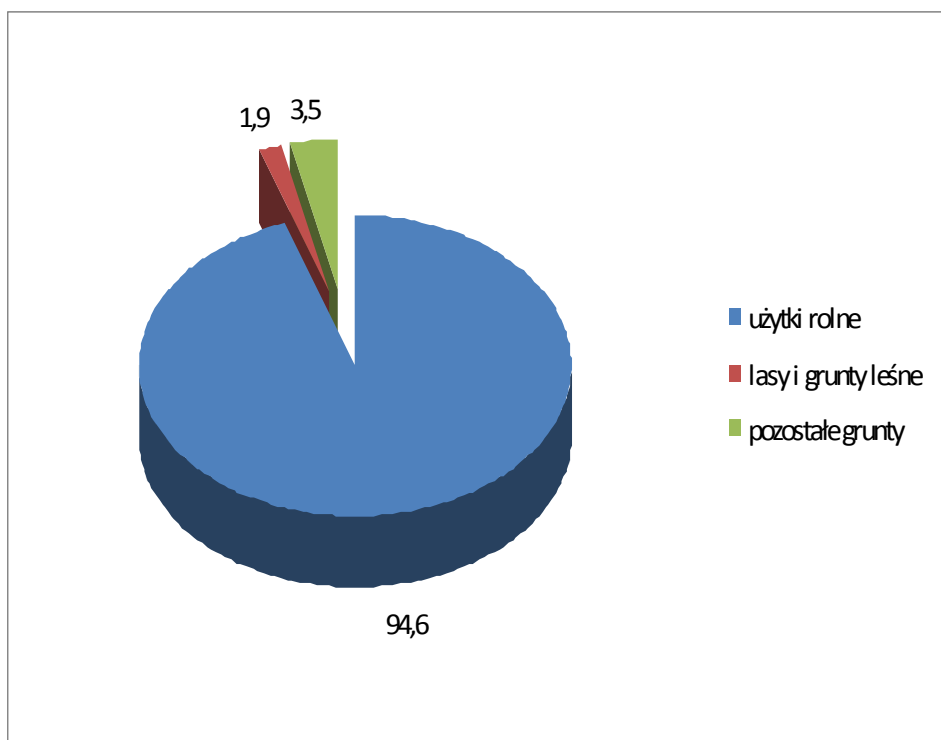
Powierzchnia gospodarstw rolnych w województwie w 2010 roku wynosiła 547,5 tys. ha w tym 395,2 tys. ha to gospodarstwa indywidualne.

W województwie w ciągu ostatnich lat nastąpił niewielki wzrost powierzchni lasów i gruntów leśnych w wyniku zalesień związanych z realizacją Programu Rozwoju Obszarów Wiejskich na lata 2007–2013 – działanie „Zalesianie gruntów rolnych oraz zalesiania gruntów innych niż rolne”.

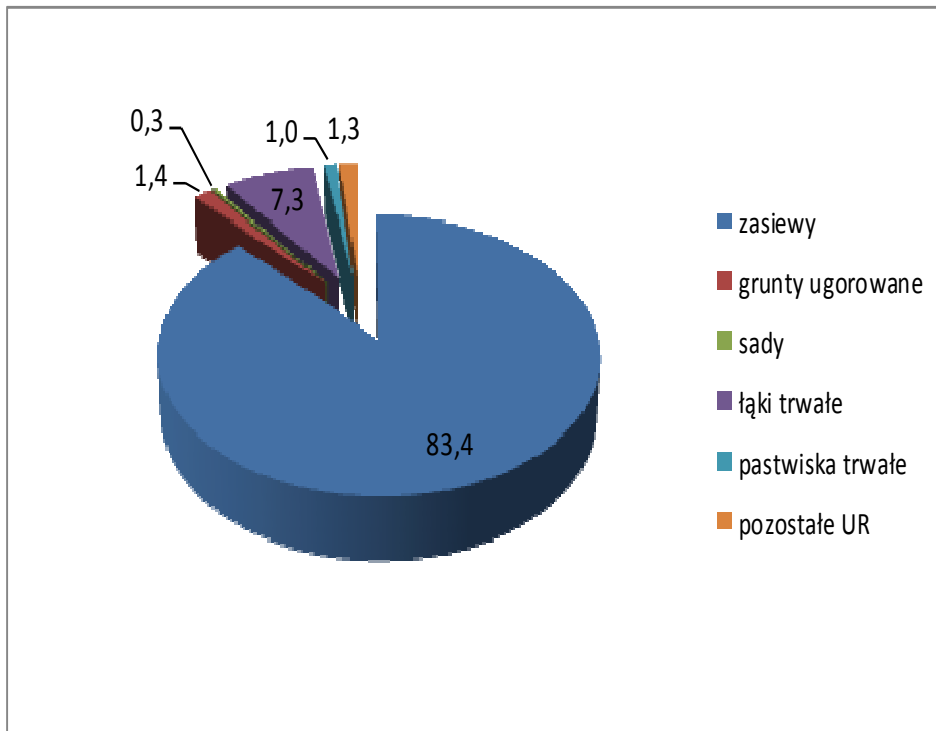
Udział powierzchni użytków rolnych pozostających w użytkowaniu gospodarstw indywidualnych w porównaniu z ogólną powierzchnią użytków rolnych w gospodarstwach rolnych wynosi 71,9%, natomiast gospodarstwa indywidualne posiadające powierzchnię użytków rolnych powyżej 1 ha stanowią 71,2% ogólnej powierzchni użytków rolnych.

Areał użytków rolnych w gospodarstwach rolnych wynosi 517,9 tys. ha. W województwie opolskim pod zasiewami pozostaje 456,4 tys. ha, co stanowi 88,1% ogólnej powierzchni użytków rolnych województwa. Powierzchnia sadów wynosi 1,4 tys. ha, łąk trwałych 40,1 tys. ha, pastwisk trwałych 5,4 tys. ha. W gospodarstwach indywidualnych powierzchnia zasiewów wynosi 319,2 ha, natomiast powierzchnia sadów, łąk trwałych i pastwisk trwałych odpowiednio: 1,4 tys. ha, 36,3 tys. ha i 3,5 tys. ha.

Rysunek Użytkowanie gruntów ogółem w województwie opolskim w 2010r. [%]



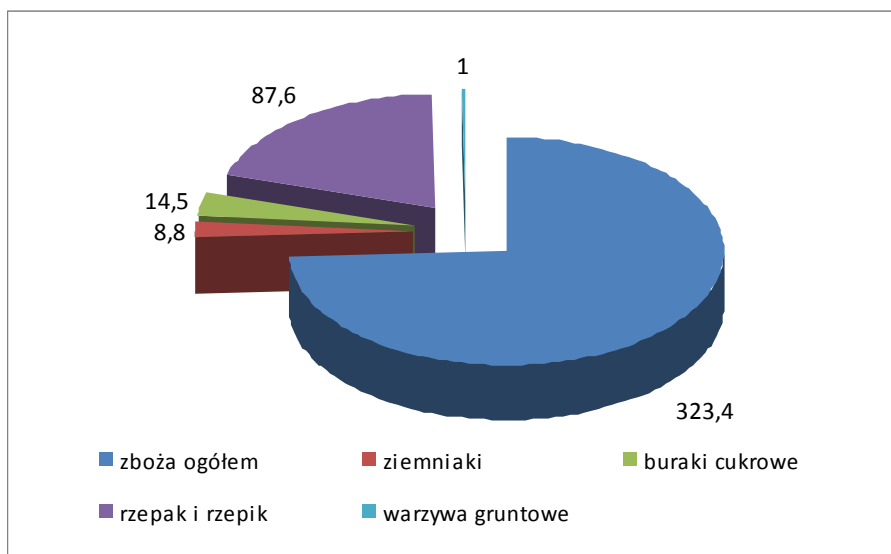
Rysunek Procentowy udział powierzchni UR pozostających w dobrej kulturze rolnej w województwie opolskim w 2010 r.



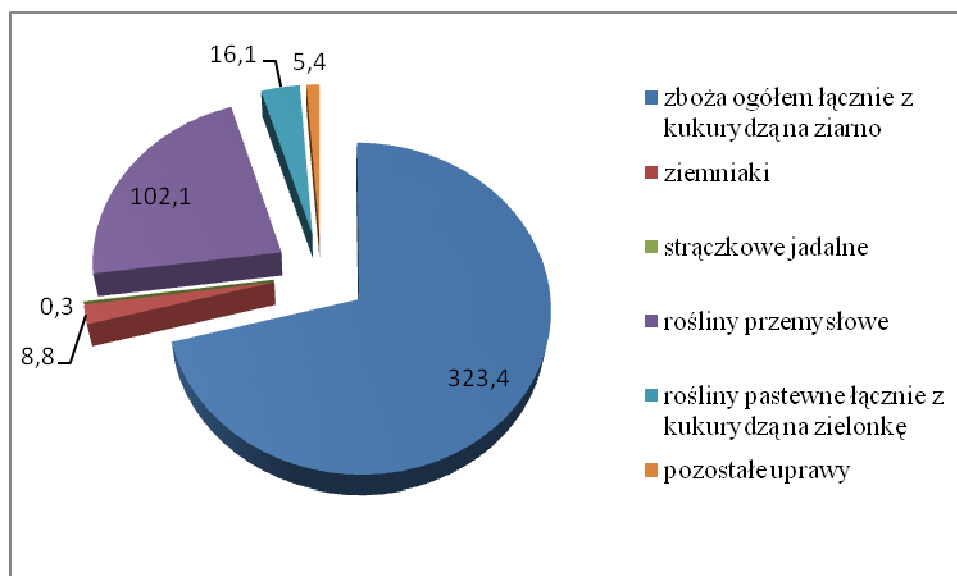
Powierzchnia zasiewów

Ogólna powierzchnia zasiewów w gospodarstwach rolnych w 2010 roku wynosiła 456,4 tys. ha.

Rysunek Powierzchnia zasiewów głównych upraw rolnych [tys. ha]



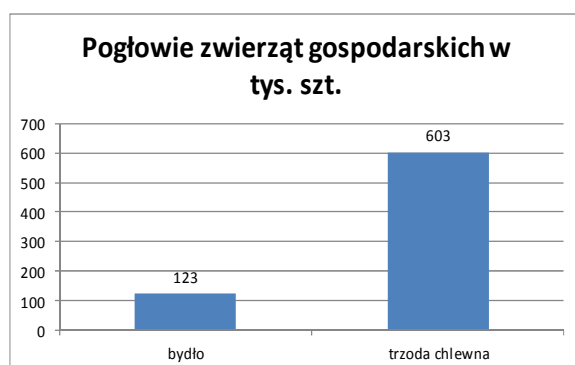
Rysunek Struktura zasiewów w woj. opolskim



Zwierzęta gospodarskie

W województwie opolskim w 2010 roku pogłowie poszczególnych gatunków zwierząt gospodarskich wynosiło:

- bydło – 123 tys. szt, w tym krów – 48 tys. szt,
- trzoda chlewna – 603 tys. szt, w tym loch – 58 tys. szt,
- owce – 3 tys. szt,
- konie – 4 tys. szt,
- kozy – 3 tys. szt,
- króliki (samice reprodukcyjne) – 14 tys. szt,
- drób ogółem – 4952 tys. szt.



Struktura stada bydła odnotowana w 2010 r. wskazuje, że w ciągu ostatnich lat nastąpiła redukcja populacji krów, co w dużej mierze było wynikiem przystąpienia w 2004 r. Polski do Unii Europejskiej oraz zaostrzenia wymagań jakościowych dla mleka krowiego. Część rolników nie była w stanie sprostać wysokim wymaganiom jakościowym dla mleka krowiego i wycofała się z chowu bydła mlecznego.

Natomiast notowany w 2010 r. stan pogłowia trzody chlewnej wskazuje, że w okresie od 2002 r. nastąpiła głęboka redukcja liczebności stada (o przeszło 131,9 tys. szt.). Wielu użytkowników gospodarstw rolnych utrzymujących trzodę chlewną wycofało się w ciągu ostatnich 8 lat z produkcji żywca wieprzowego z powodu dużych wahań w jej opłacalności lub wręcz braku opłacalności.

Średnio w województwie obsada bydła na 100 ha użytków rolnych w 2010 r. wyniosła 23,7 szt., a obsada trzody chlewnej na 100 ha gruntów ornych wyniosła 130,0 szt.

W 2010 r. przeciętnie w województwie na 1 gospodarstwo rolne przypada:

- bydła – 2,7 szt
- trzody chlewnej – 13,5 szt
- owiec oraz koni – po 0,1 szt,
- drobiu ogółem – 110,5 szt.

Średnia obsada zwierząt w szt. na 1 gospodarstwo w 2010 r.

Grupy obszarowe UR	Bydło	Trzoda chlewna	Owce	Konie	Drób ogółem
1-5 ha	0,2	1,6	0,0	0,1	70,7
5- 10 ha	1,4	10,0	0,0	0,1	53,1
10 ha i więcej	11,5	54,4	0,2	0,2	270,3

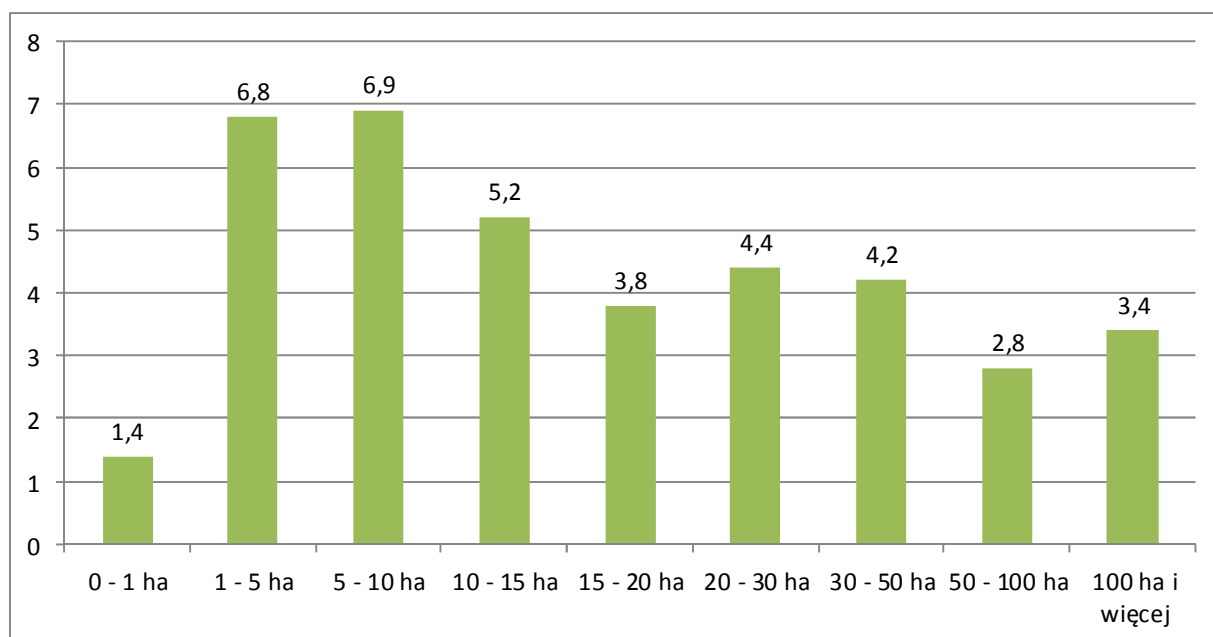
Ciągniki i maszyny rolnicze (wg GUS 2010)

W gospodarstwach rolnych znajduje się:

- 38,8 tys. szt. ciągników rolniczych, w tym 36,6 tys. szt. w gospodarstwach indywidualnych
- 6,9 tys. szt. kombajnów zbożowych,
- 2,0 tys. szt. kombajnów buraczanych,
- 2,7 tys. szt. kombajnów ziemniaczanych,
- 0,4 tys. szt. silosokombajnów,
- 13,3 tys. szt. opryskiwaczy polowych,
- 0,3 tys. szt. opryskiwaczy sadowniczych,

Przy zmniejszonej liczbie gospodarstw i jednoczesnym spadku powierzchni użytków rolnych, średnia powierzchnia przypadająca na 1 ciągnik wynosi 13,3 ha użytków rolnych.

Ciągniki według grup obszarowych użytków rolnych (w tys. szt.)



Zmiany zachodzące w strukturze powierzchni upraw głównych ziemiołódów oraz postępujący proces modernizacji rolnictwa, wpłynęły m.in. na aktualny stan wyposażenia gospodarstw w maszyny i urządzenia rolnicze. Przy utrzymującej się przewadze zbóż w strukturze powierzchni zasiewów i jednoczesnym znacznym wzroście powierzchni uprawy rzepaku, zwiększyła się w ostatnich latach liczba kombajnów do zbioru tych upraw (o 4,3% w stosunku do 2002 r.). Spadkowa tendencja powierzchni buraków cukrowych i ziemniaków miała natomiast wpływ na redukcję kombajnów do zbioru tych ziemiołódów, odpowiednio: o 40,8% i o 24,9%. Zmniejszyła się także liczba silosokombajnów – o 54,9%.

Plony ziemiopłodów w województwie opolskim w 2011r. [dt/ha]

RODZAJ UPRAWY	BRZEG	GŁUBCZYCE	K-KOŹLE	KLUCZBORK	KRAPKOWICE	NAMYSŁÓW	NYSA	OLESNO	OPOLE	PRUDNIK	STRZELCE OP.	ŚREDNIO
JĘCZMIENŃ OZIMY	65	65	53	55	45	40	57,5	42	35	55	42,5	50,5
PSZENICA OZIMA	48	65	65	60	45	56	52,5	48	45	70	46	54,6
ŻYTO OZIME	40	55	32	35	36	30	37,5	25	35	40	35	36,4
PSZENŻYTO OZIME	48	70	50	60	42	38	55	42	30	50	32,5	47,0
PSZENICA JARA	45	70		50	38	40	52,5	31	40	55	40	46,2
JĘCZMIENŃ JARY	38	55	38	55	38	36	50	32	30	50	30	41,1
OWIES	40	48	36	45	37	33	45	25	25	45	30	37,2
MIESZANKI ZBOŻOWE	40	50	35	46	35	35	45	30	25	45	30	37,8
MIESZANKI ZBOŻOWO-STRĄCZKOWE				45	36	35	35	26	25	45	35	35,3
RZEPAK OZIMY	25	35	36	22	34	23	34,5	24	20	40	26	29,0
RZEPAK JARY	15				15	14	27,5	15		35	18	19,9
BURAKI CUKROWE	590	420	500	450	580	600	650		650	550	550	554,0
ZIEMNIAKI	180	250	260	450	240	350	300	220	270	300	375	290,5
KUKURYDZA NA ZIELONKĘ	520	700	650	550	680	480	375	520	600	500	500	552,3
KUKURYDZA NA ZIARNO	95	100	80	100	100	85	115	110	80	130	80	97,7

Wyniki produkcji rolnej sytuują województwo opolskie wysoko w rankingu województw. Plony zbóż podstawowych, jak i ziemniaków są najwyższe w kraju i stawiają opolskie na pierwszym miejscu w porównaniu do innych województw. Na Śląsku Opolskim w 2009 roku odnotowano najwyższe w kraju plony zbóż, buraka cukrowego oraz rzepaku. W roku 2004 Śląsk Opolski zajmował ponadto: 2 pozycję w kraju pod względem przeciętnego rocznego udoju mleka od krowy, 3 pozycję pod względem skupu produktów rolnych na 1 ha użytków rolnych w przeliczeniu na jednostki zbożowe oraz 4 pozycję pod względem produkcji żywca rzeźnego w przeliczeniu na mięso na 1 ha użytków rolnych.

2. Status prawny, struktura organizacyjna OODR

Opolski Ośrodek Doradztwa Rolniczego w Łosiuwie działa na podstawie Ustawy z dnia 22 października 2004r. o jednostkach doradztwa rolniczego (Dz.U. Nr 251 poz. 2507 z późn. zm). Ośrodek jest wojewódzką samorządową osobą prawną.

Opolski Ośrodek Doradztwa Rolniczego w Łosiuwie podlega Sejmikowi Województwa Opolskiego, a w zakresie swego działania współpracuje z:

- Urzędem Marszałkowskim Województwa Opolskiego,
- Agencją Restrukturyzacji i Modernizacji Rolnictwa;
- Agencją Rynku Rolnego;
- Agencją Nieruchomości Rolnych;
- Izbą Rolniczą i Krajową Radą Izb Rolniczych;
- Regionalnym Sekretariatem Krajowej Sieci Obszarów Wiejskich przy realizacji wspólnych zadań z Urzędem Marszałkowskim;
- Kasą Rolniczego Ubezpieczenia Społecznego oraz Zakładem Ubezpieczeń Społecznych;
- bankami, w szczególności bankami spółdzielczymi, bankami zrzeszającymi banki spółdzielcze oraz izbą gospodarczą zrzeszającą banki spółdzielcze;
- regionalnymi zarządami gospodarki wodnej;
- placówkami oświatowymi w zakresie prowadzenia szkoleń zawodowych wynikających z potrzeb lokalnego rynku pracy;
- lokalnymi i regionalnymi organizacjami wspierania przedsiębiorczości;
- szkołami, szkołami wyższymi, jednostkami badawczo-rozwojowymi i placówkami naukowymi Polskiej Akademii Nauk;
- organami administracji rządowej i jednostkami samorządu terytorialnego;
- stowarzyszeniami działającymi na obszarach wiejskich;
- związkami zawodowymi i społeczno-zawodowymi organizacjami rolników;
- zagranicznymi instytucjami doradztwa rolniczego i zagranicznymi instytucjami wspomagającymi rozwój gospodarstw rolnych i obszarów wiejskich;
- mediami publicznymi, tj. prasą, radiem i telewizją.

Przy Opolskim Ośrodku Doradztwa Rolniczego w Łosiuwie działa Rada Społeczna Doradztwa Rolniczego, która jest organem opiniotawczo-doradczym Dyrektora. W skład Rady wchodzi 11 członków i są to przedstawiciele:

- a) Sejmiku Województwa Opolskiego:
 - Józef Śliwa
 - Wiesław Kryniowski
- b) Izby Rolniczej w Opolu:
 - Herbert Czaja – v-ce Przewodniczący Rady
 - Marek Froelich
- c) Szkół wyższych i jednostek badawczo-rozwojowych:
 - Prof. dr hab. inż. Marek Tukiendorf - Politechnika Opolska – Przewodniczący Rady
- d) Szkół ponadgimnazjalnych kształcących dla potrzeb rolnictwa:
 - Dorota Curyło - Zespół Szkół Centrum Kształcenia Rolniczego im. Władysława Szafera w Głubczycach
 - Anna Radaczyńska - Zespół Szkół Centrum Kształcenia Rolniczego im. ks. dr Jana Dzierżona w Bogdańcicach
- e) Związków zawodowych rolników:
 - Danuta Bajak - Opolski Związek Rolników i Organizacji Społecznych – Sekretarz
 - Krzysztof Opala - NSZZ Rolników Indywidualnych „Solidarność”
 - Roman Grubiak - Związek Zawodowy Rolnictwa „Samoobrona”
 - Grzegorz Oliwa - Związek Zawodowy Centrum Narodowe Młodych Rolników.



Celem działania Opolskiego Ośrodka Doradztwa Rolniczego w Łosiuwie jest upowszechnianie wiedzy wśród rolników i mieszkańców obszarów wiejskich w zakresie rolnictwa i innych form gospodarowania na obszarach wiejskich.

W ramach działania Ośrodek realizuje zadania z zakresu:

- a) prowadzenia szkoleń dla rolników i innych mieszkańców obszarów wiejskich dotyczących:
 - stosowania nowoczesnych metod agrotechnicznych, hodowli oraz przetwórstwa rolno-spożywczego,
 - rozwiązywania problemów technologicznych i organizacyjno-ekonomicznych gospodarstw rolnych,
 - rachunkowości w gospodarstwach rolnych,
 - rolnictwa ekologicznego,
 - rozwoju przedsiębiorczości na obszarach wiejskich,
 - unowocześniania wiejskiego gospodarstwa domowego,
 - ubiegania się o przyznanie pomocy finansowanej lub współfinansowanej ze środków pochodzących z funduszy Unii Europejskiej lub innych instytucji krajowych lub zagranicznych,
 - modernizacji gospodarstw rolnych, poprawy jakości artykułów rolno-spożywczych i ich przetwórstwa oraz wzmocnienia pozycji rolników na rynku,
 - zarządzania gospodarstwem rolnym,
 - promocji produktów lokalnych i regionalnych;
- b) prowadzenia działalności informacyjnej wspierającej rozwój produkcji rolniczej.
- c) prowadzenia działalności w zakresie podnoszenia kwalifikacji zawodowych rolników i innych mieszkańców obszarów wiejskich.
- d) udzielania pomocy rolnikom i innym mieszkańcom obszarów wiejskich w zakresie sporządzania dokumentacji niezbędnej do uzyskania pomocy finansowanej lub współfinansowanej ze środków pochodzących z funduszy Unii Europejskiej lub innych instytucji krajowych lub zagranicznych.
- e) prowadzenia analizy rynku artykułów rolno-spożywczych i środków produkcji oraz gromadzenie i upowszechnianie informacji rynkowych w tym zakresie.
- f) prowadzenia doświadczalnictwa odmianowego w ramach Porejestrowego Doświadczalnictwa Odmianowego.
- g) upowszechniania systemów produkcji rolniczej przyjaznych dla środowiska.
- h) podejmowanie działań na rzecz zachowania dziedzictwa kulturowego i przyrodniczego wsi, ekologicznego i funkcjonalnego urządzania gospodarstw rolnych.
- i) upowszechniania rozwoju agroturystyki i turystyki wiejskiej oraz prowadzenie promocji wsi jako atrakcyjnego miejsca wypoczynku.
- j) współdziałania w realizacji zadań wynikających z programów rolno-środowiskowych oraz programów działań mających na celu ograniczenie odpływu azotu ze źródeł rolniczych.

- k) prowadzenia analizy przemian w zakresie poziomu i jakości produkcji rolniczej i funkcjonowania gospodarstw rolnych oraz upowszechnianie wyników tych analiz w pracy doradczej.
- l) prowadzenia zagadnień dotyczących odnawialnych źródeł energii m. in. poprzez Regionalne Centrum Ekoenergetyki.

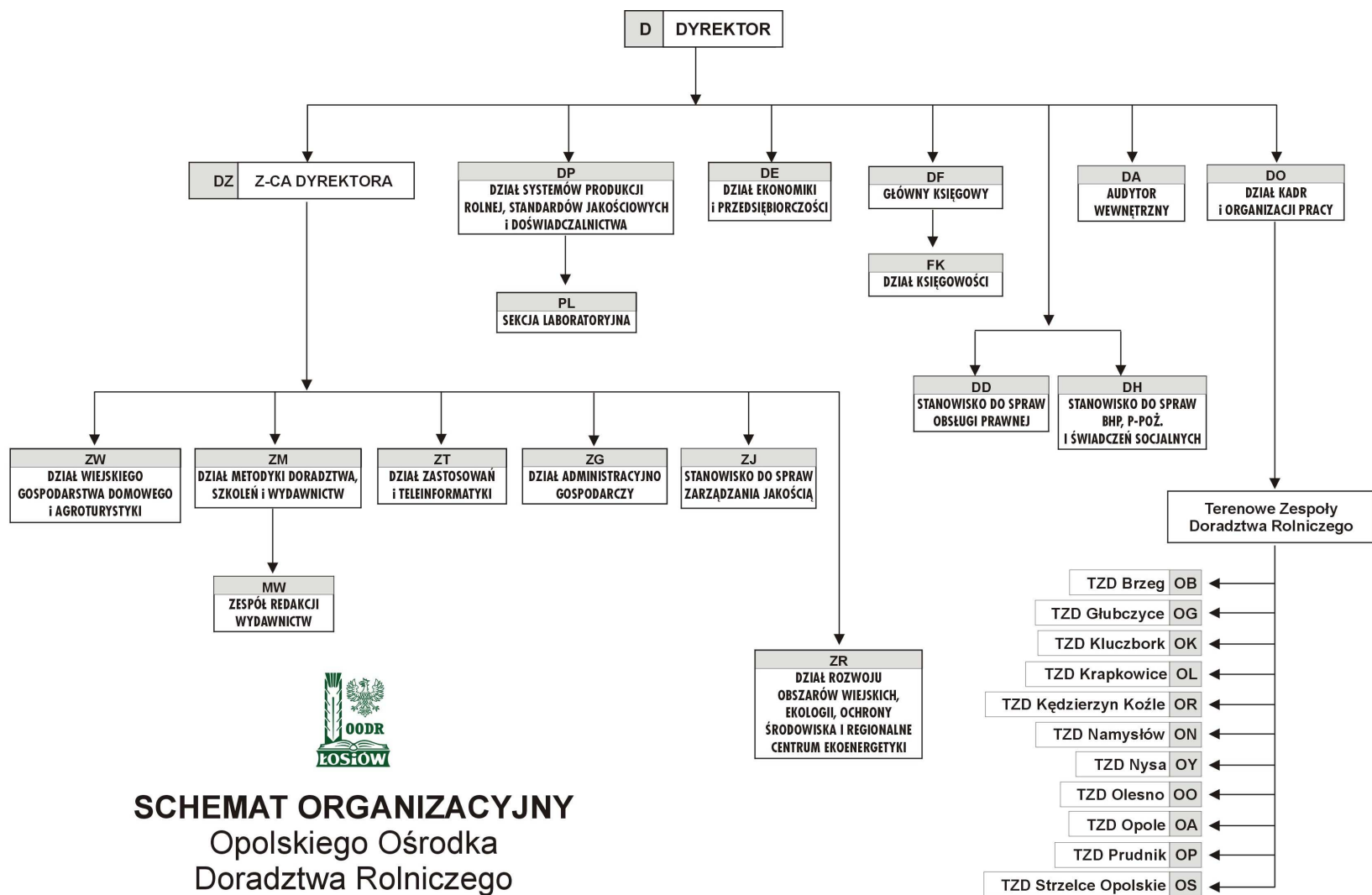
W ramach doradztwa rolniczego Ośrodek wykonuje odpłatnie usługi w zakresie:

- a) prowadzenia:
 - ksiąg rachunkowych i dokumentacji niezbędnej w rachunkowości w gospodarstwach rolnych,
 - działalności promocyjnej gospodarstw rolnych, w szczególności agroturystycznych lub ekologicznych,
 - kursów przygotowujących do uzyskania tytułów kwalifikacyjnych w zawodach przydatnych do prowadzenia działalności rolniczej,
 - działalności: wydawniczej, poligraficznej, laboratoryjnej, hotelarskiej i gastronomicznej, szkoleniowej niezwiązanej z realizacją zadań,
- b) udostępniania pomieszczeń i innych składników majątkowych;
- c) świadczenia usług telekomunikacyjnych, teleinformatycznych i informatycznych;
- d) organizacji targów, wystaw, pokazów, konferencji i innych przedsięwzięć upowszechniających wiedzę rolniczą, nowe technologie produkcji i promujących produkty i wyroby przetwórstwa rolno-spożywczego;
- e) sporządzania:
 - opracowań oceny możliwości inwestycyjnych gospodarstw rolnych,
 - analiz i opracowań ekonomicznych, finansowych i technologicznych,
 - oceny użyteczności maszyn rolniczych,
 - planów nawozowych lub planów przechowalnictwa nawozów naturalnych,
 - planów rolno-środowiskowych,
 - planów przestawienia gospodarstwa rolnego na produkcję metodami ekologicznymi lub planów produkcji w gospodarstwach ekologicznych;
- f) wypełniania wniosków lub innych dokumentów niezbędnych do ubiegania się o przyznanie pomocy finansowanej lub współfinansowanej ze środków pochodzących z funduszy Unii Europejskiej lub innych instytucji krajowych i zagranicznych.

W skład Opolskiego Ośrodka Doradztwa Rolniczego wchodzi następujące komórki organizacyjne:

- Dział Systemów Produkcji Rolnej, Standardów Jakościowych i Doświadczalnictwa, w skład którego wchodzi sekcja Laboratoryjna,
- Dział Ekonomiki i Przedsiębiorczości,
- Dział Rozwoju Obszarów Wiejskich, Ekologii, Ochrony Środowiska i Regionalne Centrum Ekoenergetyki,

- Dział Wiejskiego Gospodarstwa Domowego i Agroturystyki,
- Dział Metodyki Doradztwa, Szkoleń i Wydawnictw z Zespołem Redakcji Wydawnictw,
- Dział Zastosowań Teleinformatyki,
- Dział Administracyjno-Gospodarczy,
- Dział Księgowości,
- Dział Kadr i Organizacji Pracy z 11 Terenowymi Zespołami Doradztwa,
- Stanowisko do Spraw Obsługi Prawnej,
- Stanowisko do Spraw Bezpieczeństwa i Higieny Pracy, Ppoż. i świadczeń socjalnych,
- Stanowisko do Spraw Zarządzania Jakością,
- Audytor Wewnętrzny.



SCHEMAT ORGANIZACYJNY
Opolskiego Ośrodka
Doradztwa Rolniczego



Terenowe Zespoły Doradztwa zlokalizowane są w miejscowościach: Łosiów, Głubczyce Kluczbork, Kędzierzyn-Koźle, Krapkowice, Namysłów, Nysa, Olesno, Opole, Prudnik, Strzelce Opolskie. Rejonem działania zespołów jest teren powiatu. Terenowe Zespoły Doradztwa organizacyjnie wchodzi w skład Działu Kadr i Organizacji Pracy natomiast jego pracownicy ściśle współpracują z pozostałymi działami Ośrodka. W skład Zespołów Doradztwa wchodzi specjaliści rolni oraz wiejskiego gospodarstwa domowego.

**Harmonogram całodziennych dyżurów
służby doradczej OODR Łosiów w Terenowych Zespołach**

Terenowy Zespół	Adres	Telefon E-mail	Godz. dyżurowania	Dzień dyżuru
Brzeg	49-330 Łosiów ul. Główna 1	77 4125327 brzeg@oodr.pl	7.00-15.00	poniedziałek wtorek środa czwartek piątek
Głubczyce	48-100 Głubczyce ul. Powstańców 4	77 4852750 głubczyce@oodr.pl	8.00-16.00	poniedziałek wtorek środa czwartek piątek
Kędzierzyn-Koźle	47-220 Kędzierzyn-Koźle ul. Kozielska 14	77 4835049 kedzierzyn-kozle@oodr.pl	7.30-15.30	poniedziałek wtorek środa czwartek piątek
Kluczbork	46-200 Kluczbork ul. Żeromskiego 3b/12	77 4142301 kluczbork@oodr.pl	7.30-15.30	poniedziałek wtorek środa czwartek piątek
Krapkowice	47-303 Krapkowice ul. Kilińskiego 1	77 4661960 krapkowice@oodr.pl	7.30-15.30	poniedziałek wtorek środa czwartek piątek
Namysłów	46-100 Namysłów ul. Dubois 3	77 4102425 namyslow@oodr.pl	7.30-15.30	poniedziałek wtorek środa czwartek piątek
Nysa	48-300 Nysa ul. Kolejowa 15	77 4337098 nysa@oodr.pl	8.00-16.00	poniedziałek wtorek środa czwartek piątek
Olesno	46-300 Olesno ul. Dworcowa 1a	34 3584031 olesno@oodr.pl	7.30-15.30	poniedziałek wtorek środa czwartek piątek
Opole	45-836 Opole ul. Wrocławska 170	77 4575650 opole@oodr.pl	7.30-15.30	poniedziałek wtorek środa czwartek

				piątek
Prudnik	48-200 Prudnik Plac Szarych Szeregów 5	77 436 93 70 prudnik@oodr.pl	7.30-15.30	poniedziałek wtorek środa czwartek piątek
Strzelce Opolskie	47-100 Strzelce Opolskie ul. Gogolińska 2a	77 4618918 strzelce- opolskie@oodr.pl	8.00-16.00	poniedziałek wtorek środa czwartek piątek

II. Działalność OODR

1. Dział Systemów Produkcji Rolnej, Standardów Jakościowych i Doświadczalnictwa, w skład którego wchodzi sekcja *Laboratoryjna*

Cel:

Upowszechnianie wśród rolników wiedzy i umiejętności na rzecz poprawy efektywności produkcji roślinnej i zwierzęcej z wykorzystaniem różnych form i metod doradczych





Uzasadnienie:

Cel będzie realizowany poprzez działania zmierzające do poprawy efektywności i konkurencyjności gospodarstw prowadzących produkcję roślinną i zwierzęcą. Zadaniem służby doradczej będzie doradztwo technologiczne w gospodarstwach rolnych, edukacja producentów rolnych w zakresie produkcji roślinnej i zwierzęcej, prowadzenie prac doświadczalnych oraz prac laboratoryjnych. Zadaniem służby doradczej będzie wskazanie kierunków zmian w gospodarstwie zmierzające do przestrzegania standardów obowiązujących w Unii Europejskiej (ochrona środowiska, przestrzeganie zasad KDPR, bezpieczeństwo żywności, dobrostan zwierząt). W ramach działalności edukacyjnej zaplanowano przedsięwzięcia, które mają na celu przekazywanie najnowszych zagadnień i osiągnięć w produkcji rolnej, umożliwią rozwiązywanie problemów obecnie występujących w sektorze rolnym oraz jego efektywny rozwój na terenie naszego województwa, pozwolą również na unowocześnianie gospodarstw rolnych, podniesienie jakości produkcji oraz wspieranie działań, które ułatwiają rolnikom dostosowanie działalności do wymogów wynikających z konieczności konkurowania na rynku krajowym i na wspólnym rynku europejskim.

Lp.	Działanie	Ilość zadań planowanych do wykonania przez													
		Specjaliści zakładowi	TZD											TZD razem	OODR razem
			Brzeg	Głubczyce	Kędzierzyn-Koźle	Kluczbork	Krapkowice	Namysłów	Nysa	Olesno	Opole	Prudnik	Strzelce Opolskie		
I.	Działania zmierzające do poprawy efektywności i konkurencyjności gospodarstw prowadzących produkcję roślinną i zwierzęcą	1879	530	633	427	1037	637	1437	729	581	729	783	579	8102	9981
1.	Doradztwo technologiczne w gospodarstwach rolnych	1866	526	629	423	1033	633	1433	725	577	725	779	575	8058	9924
a.	Porady i konsultacje	1800	500	600	400	1000	600	1400	700	550	700	750	550	7750	9550
b.	Wdrożenia z produkcji roślinnej i zwierzęcej:	44	15	16	13	18	18	18	14	15	14	16	14	171	215
	„Popularyzacja nowych technologii w uprawie kukurydzy na ziarno”	2	1	1		2	1	1	1		1			8	10
	„Prawidłowa agrotechnika jakościowych odmian pszenicy”	2	2	2	1	2	1	2	1	1	1	1	2	16	18
	„Prawidłowa agrotechnika i uprawa nowych odmian rzepaku ozimego”	2	1		1	2	2	1	1			1	2	11	13
	„Wpływ terminu siewu pszenicy ozimej na wysokość plonów – wdrożenie porównawcze w wybranym gospodarstwie”	2		1			1	2				1		5	7
	„Wpływ zmianowania na plonowanie i zdrowotność pszenicy ozimej”	2			1		1					1		3	5
	„Indywidualne doradztwo technologiczne w zakresie: a).Racjonalne prowadzenie ładu b). Rozpoznanie chorób, szkodników i progę szkodliwości z podaniem metod zwalczania lub zapobiegania”	2									1	1		2	4
	„Ochrona gleb przed erozją - uprawa międzyplonów ścierniskowych lub ozimych jako element pakietu Ochrona gleb i wód”	2	1	1	2	1	2	2	1	3	1	1	1	16	18
	„Biomasa”	2	1	1	1	1	1	1	1	1	1	1	1	11	13
	„Zasady prawidłowej obsługi opryskiwaczy polowych”	2	1	1		2			1		1			6	8
	„Racjonalizacja ochrony chemicznej roślin uprawnych”	2				1		2	1	1				5	7

	„Ocena plonowania wybranych gatunków roślin w poszczególnych powiatach województwa opolskiego – monitoring zniw”	2	1	1	1	1	1	1	1	1	1	1	1	11	13
	„Popularyzacja programów rolnośrodowiskowych w gospodarstwach prowadzących produkcję zwierzęcą ”	2	1	1	1					1		1		5	7
	„Analiza pasz treściwych w gospodarstwach prowadzących produkcję zwierzęcą”	2					1	1				1		3	5
	„Analiza pasz objętościowych w gospodarstwach prowadzących produkcję zwierzęcą”	2	1	1			1	2	1		1	1	1	9	11
	„Analiza pasz TMR w gospodarstwach prowadzących produkcję zwierzęcą”	2			1	1				1			1	4	6
	„Poprawa organizacji pracy oraz wyników ekonomicznych w gospodarstwach prowadzących produkcję zwierzęcą, które skorzystały z funduszy strukturalnych”	2	1		2	1	1		1	2	1	2	1	12	14
	„Ocena liczebności pogłowia wybranych zwierząt gospodarskich w poszczególnych powiatach województwa opolskiego”	2	1	1	1	1	1	1	1	1	1	1	1	11	13
	„Prawidłowa gospodarka łąkowa podstawą wysokiej jakości plonu zielonej masy wykorzystywanej w żywieniu zwierząt gospodarskich”	2	1	1			1		1					4	6
	„Poprawa opłacalności produkcji mleka poprzez odpowiednią pracę hodowlaną oraz zapewnienie właściwych warunków środowiskowych”	2		1			1				1	1	1	5	7
	"Poprawa opłacalności produkcji żywca wieprzowego poprzez odpowiednią pracę hodowlaną oraz zapewnienie właściwych warunków środowiskowych"	2		1		1								2	4
	"Pomiar wskaźników mikroklimatycznych w pomieszczeniach inwentarskich w celu poprawy warunków zoohigienicznych zgodnych z zasadami dobrostanu zwierząt"	2	1	1	1	1	1	2	1	2	1	2		13	15
	"Analiza produkcji i wykorzystania nawozów naturalnych w gospodarstwach rolnych"	2	1	1		1	1		1	2	1	1		9	11
c.	Lustracje w gospodarstwach	22	11	13	10	15	15	15	11	12	11	13	11	137	159
2.	Edukacja producentów rolnych w zakresie produkcji roślinnej i zwierzęcej	13	4	4	4	4	4	4	4	4	4	4	4	44	57

a. Warsztaty:	4														4
„Prezentacja doświadczeń PDO i nowości na polu doświadczalnym OODR”	1														1
EuroRaps	1														1
Dzień Kukurydzy	1														1
Dzień Buraka	1														1
b. Szkolenia specjalistyczne:		4	4	4	4	4	4	4	4	4	4	4	4	44	44
produkcja roślinna		2	2	2	2	2	2	2	2	2	2	2	2	22	22
produkcja zwierzęca		2	2	2	2	2	2	2	2	2	2	2	2	22	22
c. Konferencje:	4														4
dotycząca biomasy	1														1
pszczelarska	1														1
rybacka	1														1
„Chów i hodowla trzody chlewnej”	1														1
d. Seminaria:	1														1
Z zakresu chowu i hodowli bydła mlecznego	1														1
e. Konkursy:	4														4
„Złoty Kłós”	1														1
„SuperMleko”	1														1
Konkurs na Producenta i Hodowcę Trzody Chlewnej	1														1
Konkurs na Fermę i Hodowcę Bydła Mlecznego i Mięsnego	1														1

Plan doświadczeń polowych na polu doświadczalnym w Łosiuwie 2011/2012

Doświadczenia ścisłe – Porejstrowe Doświadczalnictwo Odmianowe

Lp.	Temat doświadczenia	Założone jesienią 2011	Plan	
			Wiosna 2012	Jesień 2012
1	Porównanie plonowania 41 odmian rzepaku ozimego	1		1
2	Porównanie plonowania 32 odmian pszenicy ozimej na stanowisku po rzepaku ozimym – na 2 poziomach agrotechniki	1		1
3	Porównanie plonowania 32 odmian pszenicy ozimej na stanowisku po pszenicy ozimej - na 1 poziomie agrotechniki	1		1
4	Porównanie plonowania 16 odmian jęczmienia ozimego	1		1
5	Porównanie plonowania 12 odmian żyta ozimego	1		1
6	Porównanie plonowania 15 odmian pszenżyta ozimego	1		1
7	Porównanie plonowania odmian pszenicy jarej		1	
8	Porównanie plonowania odmian jęczmienia jarego		1	
9	Porównanie plonowania odmian owsa		1	
	Razem	6	3	6

Doświadczenia łanowe i demonstracyjne

Lp.	Temat doświadczenia	Założone jesienią 2011	Plan	
			Wiosna 2012	Jesień 2012
1	Uprawa poplonu ścierniskowego na przyoranie	1		1
2	Kolekcja odmian rzepaku ozimego	2		1
3	Wpływ terminu siewu na plon rzepaku ozimego	1		1
4	Wpływ obniżonej ilości wysiewu – 20 szt./m ² na plon rzepaku ozimego	1		1
5	Wpływ nawożenia siarką na plon rzepaku ozimego	1		1
6	Wpływ terminu siewu na plon i jakość ziarna pszenicy ozimej Muszelka	1		
7	Wpływ gęstości wysiewu na plon ziarna pszenicy ozimej Muszelka	1		
8	Wpływ nawożenia mineralnego na plon pszenicy ozimej Muszelka	1		
9	Wpływ zastosowania biostymulatora Nano Gro na plonowanie pszenicy ozimej Muszelka	1		
10	Ocena przydatności biostymulatorów w łagodzeniu stresu monokulturowego na przykładzie pszenicy jarej Monsun		1	
11	Plonowanie pszenicy ozimej na stanowisku po burakach cukrowych, zasianej w opóźnionym terminie siewu	1		1
12	Kolekcja odmian pszenicy ozimej	2		1
13	Agrotechnika jęczmienia ozimego	2		1
14	Kolekcja odmian buraka cukrowego		1	
15	Agrotechnika pszenicy jarej		1	
16	Demonstracja roślin energetycznych założona latem 2009 r.	plantacja istnieje	1*	
17	Demonstracja roślin strączkowych		1	
	Razem	16	5	8

* dosiew/dosadzenie roślin do istniejącej plantacji

Plan pracy w laboratorium w 2012r.

Rodzaj prób	Szacowana ilość prób (szt.)			Rodzaj analizy
	statutowa	komercyjna	razem	
Kiszonki, zielonki, mieszanki treściwe i inne	75	100	175	Analiza podstawowa: - białko ogólne - włókno surowe - popiół- pH - ocena organoleptyczna w kiszonkach. Obliczanie wartości pokarmowej dla danej paszy
Gleba	1500	2000	3500	- pH w 1n KCl zawartości przyswajalnych dla roślin form P, K, Mg
Pszenica - ziarno	200	1000	1200	- białko ogólne - ilość glutenu - liczba opadania - wskaźnik sedymentacyjny Zeleny'ego - gęstość ziarna- sucha masa
Jęczmień - ziarno		320	320	- białko ogólne - sucha masa
Ziarno zbóż (pszenica, jęczmień, żyto, pszenżyto, owies)	50	315	365	MTZ

A. Grupy tematyczne

Cel:

Stopniowa integracja społeczności producentów rolnych ukierunkowana na wzajemne współdziałanie w obszarze tego samego rynku.

Uzasadnienie:

Na 2012 r. zaplanowano współpracę z 57 Grupami Tematycznymi producentów rolnych z zakresu produkcji roślinnej, zwierzęcej oraz działalności pozarolniczej złożonych z około 600 producentów rolnych. Koordynacja zadań w grupach tematycznych zmierzać będzie do scalania tych obszarów, które wymagają ciągłej modernizacji i unowocześniania. Doradztwo technologiczne, nawozowe, organizacyjno-ekonomiczne w sposób bezpośredni wpłynie na realizację działań w grupie i bezpośrednio przełoży się na zastosowanie wspólnie wypracowanych wyników do swojego otoczenia. Wymiana wzajemnych doświadczeń, promocja oraz upowszechnianie dobrych praktyk

poprzez szkolenia i seminaria w grupach, rekomenduje do lepszego gospodarowania w produkcji, nowoczesnego podejścia do sprzedaży i sprzyja zwiększeniu świadomości producentów.

Lp.	Działanie	TZD										TZD razem	
		Brzeg	Głubczyce	Kędzierzyn-Koźle	Kluczbork	Krapkowice	Namysłów	Nysa	Olesno	Opole	Prudnik		Strzelce Opolskie
I. Grupy tematyczne:													
1	Perspektywy produkcji pszenicy jakościowej - nowe technologie	1	1	2			2	1	1		2	2	12
2	Produkcja truskawek wysokiej jakości						1						1
3	Poprawa opłacalności produkcji rzepaku	1			1			2		1			5
4	Wysokie plony buraków cukrowych		1										1
5	Nowoczesne doradztwo przy produkcji kukurydzy na ziarno	1				1							2
6	Produkcja zbóż metodami ekologicznymi				1								1
7	Doradztwo technologiczne, nawozowe przy prod. warzyw gruntowych									1			1
8	Wykorzystanie biomasy na cele energetyczne z trwałych UŻ				1								1
9	Popularyzacja programów rolnośrodowiskowych				1	2	2	1					6
10	Produkcja miodu i produktów pszczelich		1										1
11	Nowoczesne doradztwo z zakresu produkcji trzody chlewnej			1	1	1	1		2		1	1	8
12	Nowoczesne doradztwo dla producentów mleka		1					1	1	1		1	5
13	Wielofunkcyjny rozwój wsi - Grupa Odnowy Wsi Kujakowice				1								1
14	Agroturystyka – promocja wypoczynku na wsi	1					1		1				3
15	Higiena i estetyka zagród				1			1		1	1		4
16	Zdrowy styl życia i aktywność fizyczna			1						1			2
17	Tradycyjny Produkt Lokalny		1			1						1	3
RAZEM		4	5	4	7	5	7	6	5	5	4	5	57

2. Dział Ekonomiki i Przedsiębiorczości

Cel:

Podnoszenie poziomu zarządzania gospodarstwem rolnym oraz poprawa konkurencyjności gospodarstw.



Uzasadnienie:

Analiza dochodów i kosztów działalności rolniczej jest niezbędna do obiektywnej oceny sytuacji ekonomicznej gospodarstw rolnych. Kalkulacje rolnicze, raporty kosztów i dochodów oraz inne analizy pomagają rolnikom w podejmowaniu bieżących decyzji i planowaniu. Rolnicy są zainteresowani uzyskiwaniem informacji oraz doradztwem w zakresie najbardziej dochodowych działalności produkcyjnych, występujących w gospodarstwie, stąd formułowane opracowania, kalkulacje i analizy są niezbędnymi czynnościami zmierzającymi do podniesienia świadomości zainteresowanych w zarządzaniu gospodarstwem rolnym. Opracowania mają na celu ustalenie skutków zmian ekonomicznych, optymalnego poziomu intensywności produkcji oraz doboru odpowiedniej technologii.

Prowadzenie rachunkowości rolnej FADN jest elementem europejskiego systemu danych rachunkowych zbieranych z gospodarstw rolnych i jest niezbędnym narzędziem do oceny funkcjonowania i tworzenia Wspólnej Polityki Rolnej, jest on obowiązkowy i nałożony na każde państwo członkowskie Unii Europejskiej odpowiednimi przepisami prawa.

Ponadto Ośrodek prowadzi działania zmierzające do gromadzenia informacji rynkowej o cenach skupu i zaopatrzenia w środki do produkcji rolnej na terenie województwa opolskiego w formie wkładki do „Kuriera Rolniczego”. Uczestniczy w ogólnokrajowym systemie informacji rynkowej o kształtowaniu się cen rynkowych podstawowych produktów rolnych z wykorzystaniem sieci internetowej.

Lp.	Działanie	Ilość zadań planowanych do wykonania przez													
		Specjaliści zakładowi	TZD											TZD razem	OODR razem
			Brzeg	Głubczyce	Kędzierzyn-Koźle	Kluczbork	Krapkowie	Namysłów	Nysa	Olesno	Opole	Prudnik	Strzelce Opolskie		
I.	Ocena możliwości rozwoju gospodarstw	1433	536	643	535	552	643	761	861	552	534	634	644	6895	8328
1.	Porady i konsultacje	620	500	600	500	500	600	700	800	500	500	600	600	6400	7020
2.	Opracowania:	812	29	35	28	42	35	49	49	42	28	28	35	400	1212
a	analizy w ramach prowadzenia gospodarstw wdrożeniowych	400	29	35	28	42	35	49	49	42	28	28	35	400	800
	<i>analiza dochodu rolniczego</i>	44	3	4	3	5	4	6	5	4	3	3	4	44	88
	<i>analiza wydajności pracy</i>	44	3	4	3	5	4	6	5	4	3	3	4	44	88
	<i>analiza kosztów bezpośrednich</i>	44	3	4	3	5	4	6	5	4	3	3	4	44	88
	<i>analiza dopłat do produkcji oraz do działalności inwestycyjnych</i>	44	3	4	3	5	4	6	5	4	3	3	4	44	88
	<i>obliczanie kosztów produkcji</i>	224	17	19	16	22	19	25	29	26	16	16	19	224	448
b	kalkulacje kosztów	412													412
	<i>podstawowych roślin i zwierząt</i>	244													244
	<i>mleka, żywca, roślin i NPK w nawozach organicznych</i>	168													168
3.	Szkolenia		7	8	7	10	8	12	12	10	6	6	9	95	95
	<i>Korzyści prowadzenia rachunkowości w zarządzaniu gospodarstwem rolnym</i>				1								1	2	2
	<i>Ocena gospodarstwa rolnego na podstawie Raportu Indywidualnego</i>		3	4	3	5	4	6	5	4	3	3	4	44	44
	<i>Rachunek Ekonomiczny - jego zastosowanie w zarządzaniu gospodarstwem rolnym</i>		3	4	3	5	4	6	5	4	3	3	4	44	44
	<i>Sytuacja ekonomiczna gospodarstw rolnych - opłacalność produkcji rolniczej - zboża, rzepak, mleko, trzoda chlewna</i>		1						2	2				5	5
4.	Konkurs Agroliga	1													1
II.	System zbierania i wykorzystania Danych Rachunkowych z Gospodarstw Rolnych - Polski FADN														

1. Prowadzenie rachunkowości rolnej															
Zbieranie danych rachunkowych w 2012 roku	450	27	36	38	30	45	51	53	34	46	21	69	450	900	
Dostarczanie danych za 2011 rok	443	25	32	39	29	43	50	51	34	49	21	70	443	886	
2. Szkolenia	2	39	69	51	59	87	79	77	62	73	43	97	736	738	
Korzyści dla gospodarstwa rolnego z tytułu prowadzenia rachunkowości rolnej Polski FADN	1	19	34	25	29	43	39	38	30	36	21	48	362	363	
Ocena gospodarstwa rolnego na podstawie Raportu Indywidualnego		19	34	25	29	43	39	38	30	36	21	48	362	362	
Rachunkowość rolna - zasady i efekty jej prowadzenia	1	1	1	1	1	1	1	1	2	1	1	1	12	13	
III. System informacji rolniczej	114	112	112	164	112	112	112	164	112	112	112	112	1336	1450	
1. Porady i konsultacje	50	60	60	60	60	60	60	60	60	60	60	60	660	710	
2. Opracowania	64	52	52	104	52	52	52	104	52	52	52	52	676	740	
Meldunki targowiskowe	52			52				52					104	156	
Notowania cen środków do produkcji rolnej	4	4	4	4	4	4	4	4	4	4	4	4	44	48	
Badanie koniunktury w rolnictwie		40	40	40	40	40	40	40	40	40	40	40	440	440	
Notowania cen nawozów mineralnych dla CDR Brwinów	8	8	8	8	8	8	8	8	8	8	8	8	88	96	
IV. Upowszechnienie wiedzy o podatkach i ubezpieczeniach w rolnictwie	10	50	51	50	50	50	51	51	50	50	51	51	555	565	
1. Porady i konsultacje	10	50	50	50	50	50	50	50	50	50	50	50	550	560	
2. Szkolenia			1				1	1			1	1	5	5	
Ubezpieczenia w gospodarstwie rolnych w tym dotowane ubezpieczenia rolne - korzyści czy obowiązek wynikający z ustawy			1									1	2	2	
Podatek VAT wpływem czy wydatkiem dla gospodarstwa rolnego							1	1			1		3	3	

Cel:

Przygotowanie rolników do korzystania z mechanizmów Wspólnej polityki Rolnej.

Uzasadnienie:

Niezbędnym staje się bieżące doradztwo pracowników Ośrodka w zakresie przekazywania rolnikom i mieszkańcom obszarów wiejskich wiedzy na temat zmian oraz działań dotyczących wsparcia rozwoju obszarów wiejskich, w tym u schyłku obecnego okresu programowania oraz na płaszczyźnie nowych możliwości i kierunków rozwoju poprzez zwiększenie ich świadomości w pozyskiwaniu środków finansowych organizując szkolenia i konsultacje.



Lp.	Działanie	Ilość zadań planowanych do wykonania przez													
		Specjaliści zakładowi	TZD											TZD razem	OODR razem
			Brzeg	Głubczyce	Kędzierzyn- Koźle	Kluczbork	Krapkowie	Namysłów	Nysa	Olesno	Opole	Prudnik	Strzelce Opolskie		
I.	Edukacja rolników i mieszkańców obszarów wiejskich o funduszach dla wsi i rolnictwa wynikających ze Wspólnej Polityki Rolnej	150	583	491	332	875	771	845	984	988	572	470	586	7497	7647
1.	Porady i konsultacje	100	300	250	200	450	400	420	500	500	300	250	300	3870	3970
2.	Opracowania:	50	282	240	132	424	370	425	480	486	270	220	286	3615	3665
	<i>Wypełnianie wniosków o pomoc finansową z funduszy unijnych i krajowych dla rolników</i>	<i>50</i>	<i>250</i>	<i>200</i>	<i>100</i>	<i>400</i>	<i>350</i>	<i>390</i>	<i>450</i>	<i>450</i>	<i>250</i>	<i>200</i>	<i>250</i>	<i>3290</i>	<i>3340</i>
	<i>Ocena gospodarstw w ramach dostosowania gospodarstwa rolnego do minimalnych norm i wymogów wzajemnej zgodności i BHP</i>		<i>32</i>	<i>40</i>	<i>32</i>	<i>24</i>	<i>20</i>	<i>35</i>	<i>30</i>	<i>36</i>	<i>20</i>	<i>20</i>	<i>36</i>	<i>325</i>	<i>325</i>
3.	Szkolenia		1	1		1	1		4	2	2			12	12
	<i>Pozyskiwanie środków finansowych ze źródeł krajowych i UE</i>		<i>1</i>			<i>1</i>			<i>2</i>	<i>2</i>	<i>1</i>			<i>7</i>	<i>7</i>
	<i>Zasada Wzajemnej Zgodności oraz BHP w gospodarstwie rolnym</i>			<i>1</i>			<i>1</i>		<i>2</i>		<i>1</i>			<i>5</i>	<i>5</i>

3. Dział Rozwoju Obszarów Wiejskich, Ekologii, Ochrony Środowiska i Regionalne Centrum Ekoenergetyki

Cel:

Wspieranie rozwoju obszarów wiejskich w zakresie ekologii i ochrony środowiska



Uzasadnienie:

Cel będzie realizowany poprzez wspieranie działań na rzecz zrównoważonego rozwoju i zachowania bioróżnorodności, propagowanie ekologicznego systemu produkcji w gospodarstwie, którego nadrzędnym celem jest produkcja żywności wysokiej jakości przy równoczesnym zachowaniu równowagi biologicznej w środowisku przyrodniczym oraz uświadamianie rolnikom o konieczności dostosowania gospodarstw do wymogów obowiązujących w zakresie ochrony środowiska. Ponadto ważnym działaniem będzie poprawa konkurencyjności gospodarstw i propagowanie zastosowania nowoczesnych metod upraw, jak również promocja ogrodników, producentów i ich gospodarstw, których poziom produkcji i własna postawa zasługują na wyróżnienie.

Lp.	Działanie	Ilość zadań planowanych do wykonania przez													
		Specjaliści zakładowi	TZD											TZD razem	OODR razem
			Brzeg	Głubczyce	Kędzierzyn- Kozłe	Kluczbork	Krapkowice	Namysłów	Nysa	Olesno	Opole	Prudnik	Strzelce Opolskie		
I.	Działania na rzecz zrównoważonego rozwoju i zachowania bioróżnorodności	264	133	143	98	173	193	222	163	153	143	223	133	1777	2041
1.	Wspieranie proekologicznych metod produkcji rolnej	34	2	2	2	2	2	3	2	2	2	2	2	23	57
a.	Porady i konsultacje	30	1	1	1	1	1	2	1	1	1	1	1	12	42
b.	Lustracje w gospodarstwach ekologicznych	1	1	1	1	1	1	1	1	1	1	1	1	11	12
c.	Konkurs Najlepsze gospodarstwo ekologiczne	1													1
d.	Seminarium Współczesne rolnictwo ekologiczne	1													1
e.	Szkolenie Podstawy rolnictwa ekologicznego	1													1
2.	Rozwój nowoczesnych gospodarstw ogrodnich	117	18	18	18	18	18	34	18	18	18	18	18	214	331
a.	Porady i konsultacje	110	15	15	15	15	15	30	15	15	15	15	15	180	290
b.	Lustracje w gospodarstwach ogrodnich	1	1	1	1	1	1	1	1	1	1	1	1	11	12
c.	Konkurs Wzorowy ogrodnik	1												0	1
d.	Seminarium Nowoczesna produkcja owoców	1												0	1
e.	Szkolenie dla producentów warzyw	1												0	1
f.	Wdrożenia:	2	2	2	2	2	2	3	2	2	2	2	2	23	25
	<i>Nowoczesne uprawy w gospodarstwach ogrodnich</i>	1	1	1	1	1	1	2	1	1	1	1	1	12	13
	<i>Prowadzenie gospodarstw ogrodnich</i>	1	1	1	1	1	1	1	1	1	1	1	1	11	12
g.	<i>Targi ogrodnicze "Wiosna Kwiatów"</i>	1													1
3.	Realizacja przedsięwzięć rolnośrodowiskowych	112	112	122	77	152	172	183	142	132	122	202	112	1528	1640
a.	Koordinacja programu rolnośrodowiskowego	1	1	1	1	1	1	1	1	1	1	1	1	11	12
b.	Porady i konsultacje	110	50	50	50	50	50	100	50	50	50	50	50	600	710
c.	Szkolenia na temat programów rolnośrodowiskowych		1	1	1	1	1	2	1	1	1	1	1	12	12
d.	Seminarium Program rolnośrodowiskowy dla rolników i doradców	1													1
e.	Opracowania:		60	70	25	100	120	80	90	80	70	150	60	905	905
	<i>wniosek nowy</i>		10	10	5	10	10	12	10	15	10	10	5	107	107

	wniosek kontynuacyjny		30	50	15	80	100	56	70	50	50	130	50	681	681
	plan nowy		5	10	5	10	10	12	10	15	10	10	5	102	102
	aktualizacja planu														
	prowadzenie rejestru działań rolnośrodowiskowych														
	plan nawozowy		15											15	15
4.	Prowadzenie rejestru działań rolnośrodowiskowych	1	1	1	1	1	1	2	1	1	1	1	1	12	13



Cel:

Podnoszenie wiedzy w zakresie innowacyjności i przedsiębiorczości na obszarach wiejskich

**Uzasadnienie:**

Realizacja zadań ukierunkowana będzie na wykorzystanie odnawialnych źródeł energii poprzez szkolenia, seminaria i konferencje dla rolników i mieszkańców obszarów wiejskich, przedstawicieli władz lokalnych i inwestorów zainteresowanych obszarami wiejskimi i tematyką odnawialnych źródeł energii na wsi. W Terenowych Zespołach Doradztwa prowadzone jest doradztwo w Powiatowych Punktach Informacyjnych ds. Odnawialnych Źródeł Energii. W ramach Regionalnego Centrum Ekoenergetyki prowadzone będą działania edukacyjne, których adresatami będą dzieci i młodzież, środowiska samorządowe, urzędnicze, biznesowe i inne zainteresowane problematyką energetyki. Ponadto prowadzona będzie edukacja w zakresie nowoczesnego budownictwa, kształtowania krajobrazu z zachowaniem ładu przestrzennego i ochrony środowiska, jak również promocja na obszarze woj. opolskiego budownictwa rolniczego charakteryzującego się nowoczesnymi rozwiązaniami konstrukcyjnymi o poprawnych walorach architektonicznych pod względem funkcjonalnym, spełniających warunki określone standardami europejskimi.

Lp.	Działanie	Ilość zadań planowanych do wykonania przez														
		Specjaliści zakładowi	TZD											TZD razem	OODR razem	
			Brzeg	Głubczyce	Kędzierzyn- Kozle	Kluczbork	Krapkowice	Namysłów	Nysa	Olesno	Opole	Prudnik	Strzelce Opolskie			
I.	Działania na rzecz rozwoju odnawialnych źródeł energii poprzez wsparcie rozwoju OZE w ramach działalności RCE	22	10	10	10	10	10	10	10	10	10	10	10	10	110	132
1.	Porady i konsultacje prowadzone w ramach Regionalnego Centrum Ekoenergetyki i Powiatowe Punkty Informacyjne	20	10	10	10	10	10	10	10	10	10	10	10	10	110	130
2.	Seminaria:	2														2
	<i>Rozwój OZE a ochrona środowiska</i>	1														1
	<i>Warsztaty w zakresie praktycznego wykorzystania urządzeń OZE w gospodarstwie</i>	1														1
II.	Edukacja w zakresie nowoczesnego budownictwa, kształtowania krajobrazu z zachowaniem ładunku przestrzennego i ochrony środowiska	5	2	2	2	2	2	4	2	2	2	2	2	24	29	
1.	Porady i konsultacje	1	1	1	1	1	1	2	1	1	1	1	1	12	13	
2.	Konkursy:	2														2
a.	<i>„Eurozagroda:</i>	1														1
b.	<i>Gospodarstwo Rolne Przyjazne Środowisku</i>	1														1
3.	Europejskie Targi Innowacji i Przedsiębiorczości na Obszarach wiejskich	1														1
4.	Wdrożenia i pokazy nt. Zagospodarowania elementów zagrody w wybranym gospodarstwie lub miejscu użyteczności publicznej	1	1	1	1	1	1	2	1	1	1	1	1	12	13	

Cel:

Wsparcie integracji społeczności wiejskich

Uzasadnienie:

Realizacja zadań będzie opierała się na wsparciu organizacji funkcjonujących na rzecz rozwoju obszarów wiejskich, w tym działających w ramach Programu Odnowy Wsi oraz LGD. Działania w ramach Klubów 4H realizowane będą poprzez koordynację Ruchu 4H wraz z rozszerzeniem działalności klubów na terenie woj. opolskiego oraz prowadzenie wymiany międzynarodowej, w ramach porozumienia promującego programy rozwoju młodzieży z ruchu 4H.



Lp.	Działanie	Ilość zadań planowanych do wykonania przez													
		Specjaliści zakładowi	TZD											TZD razem	OODR razem
			Brzeg	Głubczyce	Kędzierzyn-Koźle	Kluczbork	Krapkowitz	Namysłów	Nysa	Olesno	Opole	Prudnik	Strzelce Opolskie		
I.	Działania edukacyjne na rzecz dzieci i młodzieży z obszarów wiejskich	8	2	2	3		1	1	1		1		1	12	20
1.	Koordinacja działalności klubów 4H woj. Opolskiego	1	1	1			1	1	1		1		1	8	9
2.	Monitoring Klubów 4H:	2	1	1	2									4	6
	<i>Wymiana międzynarodowa dzieci i młodzieży z klubów 4H</i>	1													1
	<i>Tworzenie ścieżek dydaktycznych</i>	1	1	1	2									4	5
3.	Konkursy:	4													4
	<i>Najaktywniejszy lider społeczności wiejskiej</i>	1													1
	<i>Konkurs Mikołajkowy</i>	1													1
	<i>Nasze strachy na wróble</i>	1													1
	<i>Konkurs tematyczny – wieś i środowisko</i>	1													1
4.	Szkolenie Działalność Klubów 4H i jej wpływ na rozwój regionu	1													1
II.	Rozwój współpracy z Grupami Odnowy Wsi i Lokalnymi Grupami Działania	2	2	2	2	2	2	2	2	2	2	2	2	22	24
1.	Współpraca z Grupami Odnowy Wsi	1	1	1	1	1	1	1	1	1	1	1	1	11	12
2.	Współpraca z Lokalnymi Grupami Działania	1	1	1	1	1	1	1	1	1	1	1	1	11	12

4. Dział Wiejskiego Gospodarstwa Domowego i Agroturystyki

Cel:

Wielofunkcyjny zrównoważony rozwój obszarów wiejskich

Uzasadnienie:

Cel będzie realizowany poprzez wspieranie rozwoju agroturystyki i turystyki wiejskiej poprzez stałą współpracę z gospodarstwami agroturystycznymi, prowadzenie szkolenia i konferencji oraz serwisu internetowego www.opolska-wies.pl. Podejmowane będą działania na rzecz zachowania dziedzictwa kulturowego i przyrodniczego wsi oraz tradycji kulinarnych regionu. Ponadto realizowane będą działania zmierzające do aktywizacji mieszkańców obszarów wiejskich do rozwoju postaw prozdrowotnych oraz kształtowania i organizacji form kreatywnego wypoczynku dzieci i młodzieży wiejskiej.



Lp.	Działanie	Ilość zadań planowanych do wykonania przez													
		Specjaliści zakładowi	TZD											TZD razem	OODR razem
			Brzeg	Głubczyce	Kędzierzyn-Koźle	Kluczbork	Krapkowice	Namysłów	Nysa	Olesno	Opole	Prudnik	Strzelce Opolskie		
I.	Wspieranie rozwoju agroturystyki i turystyki wiejskiej	154	50	51	51	50	50	53	50	51	102	52	52	612	766
1.	Porady i konsultacje	150	50	50	50	50	50	50	50	50	100	50	50	600	750
2.	Szkolenia i konferencje	1						2			2	1		5	6
3.	Seminaria	1		1	1			1		1		1	2	7	8
a.	<i>wyjazdowe</i>	<i>1</i>		<i>1</i>	<i>1</i>			<i>1</i>		<i>1</i>		<i>1</i>	<i>1</i>	<i>6</i>	<i>7</i>
b.	<i>stacjonarne</i>												<i>1</i>	<i>1</i>	<i>1</i>
4.	Konkursy	1													1
a.	<i>Zielone Lato</i>	<i>1</i>													<i>1</i>
5.	Serwis internetowy	1													1
II.	Zachowanie dziedzictwa kulturowego Opolszczyzny ze szczególnym uwzględnieniem dziedzictwa kulinarnego	305	102	101	102	103	102	104	102	103	204	104	104	1231	1536
1.	Porady i konsultacje	300	100	100	100	100	100	100	100	100	200	100	100	1200	1500
2.	Szkolenia		1	1	1	1	1	1	1	1	2	1	1	12	12
3.	Biesiady	2													2
a.	<i>Bożonarodzeniowa</i>	<i>1</i>													<i>1</i>
b.	<i>Wielkanocna</i>	<i>1</i>													<i>1</i>
4.	Konkursy	3													3
a.	<i>Kulinarne Dziedzictwo - smaki regionów</i>	<i>1</i>													<i>1</i>
b.	<i>Nasze korzenie</i>	<i>1</i>													<i>1</i>
c.	<i>Piosenka Kresowa</i>	<i>1</i>													<i>1</i>
5.	Seminaria					1				1		1	2	5	5
a.	<i>wyjazdowe</i>					<i>1</i>				<i>1</i>		<i>1</i>	<i>1</i>	<i>4</i>	<i>4</i>
b.	<i>stacjonarne</i>												<i>1</i>	<i>1</i>	<i>1</i>

6.	Pokazy i demonstracje		1		1	1	1	3	1	1	2	2	1	14	14
III.	Aktywizacja mieszkańców obszarów wiejskich do rozwoju postaw prozdrowotnych	150	58	58	58	58	58	59	58	58	115	60	58	698	848
1.	Porady i konsultacje	150	50	50	50	50	50	50	50	50	100	50	50	600	750
a.	<i>racjonalne żywienie rodziny</i>														
b.	<i>zdrowy styl życia</i>														
2.	Współpraca z kołami i stowarzyszeniami		5	5	5	5	5	5	5	5	10	5	5	60	60
3.	Szkolenia w tym (pokazy i demonstracje)		3	3	3	3	3	4	3	3	5	5	3	38	38
a.	<i>racjonalne żywienie rodziny</i>		1	1	1	1	1	2	1	1	1	2	1	13	13
b.	<i>zdrowy styl życia</i>		1	1	1	1	1	1	1	1	2	2	1	13	13
c.	<i>środowiskowe dla kobiet</i>		1	1	1	1	1	1	1	1	2	1	1	12	12
IV.	Kształtowanie i organizacja form kreatywnego wypoczynku dzieci i młodzieży wiejskiej	1	1	1	1	1	1	1	1	1	4	2	1	15	16
a.	współpraca z liderami		1	1	1	1	1	1	1	1	4	2	1	15	15
b.	Piknik na Florydzie	1													1

5. Dział Metodyki Doradztwa, Szkoleń i Wydawnictw z Zespołem Redakcji Wydawnictw

A. Metodyka doradztwa i szkolenia

Cel:

Podnoszenie poziomu kwalifikacji zawodowych rolników i mieszkańców obszarów wiejskich



Uzasadnienie:

Realizując podstawowe zadania Opolskiego Ośrodka Doradztwa Rolniczego w zakresie doskonalenia zawodowego własnej kadry oraz podnoszenia poziomu kwalifikacji zawodowych rolników i mieszkańców obszarów wiejskich w planie na rok 2012 uwzględnia się edukację doradców jak i producentów rolnych ukierunkowaną głównie na zagadnienia związane z technologią produkcji, ekologią oraz problematyką dotyczącą realizacji Wspólnej Polityki Rolnej i Planu Rozwoju Obszarów Wiejskich na lata 2007-2013. Ponadto organizowane będą kursy mające na celu uzyskanie nowych kwalifikacji, zdobycie uprawnień do wykonywania określonych prac. Dla młodzieży wiejskiej planuje się organizację Olimpiad Młodych Producentów Rolnych oraz w zakresie BHP.

Lp.	Działanie	Ilość zadań planowanych do wykonania przez													
		Specjaliści zakładowi	TZD											TZD razem	OODR razem
			Brzeg	Głubczyce	Kędzierzyn-Koźle	Kluczbork	Krapkowice	Namysłów	Nysa	Olesno	Opole	Prudnik	Strzelce Opolskie		
I.	Doskonalenie służby doradczej	10	6	6	6	6	6	6	6	6	6	6	6	66	76
1.	Seminaria wyjazdowe	2													2
2.	Samokształcenie kierowane	8	6	6	6	6	6	6	6	6	6	6	6	66	74
II.	Realizacja pozaszkolnych form kształcenie dla rolników i mieszkańców obszarów wiejskich	8	21	20	22	22	22	22	22	22	22	22	22	239	247
1.	Koordinacja szkoleń zawodowych:	6	2	1	3	3	3	3	3	3	3	3	3	30	36
a.	kandydaci na kierowców	1													1
b.	operatorzy kombajnów zbożowych	4													4
c.	obrót i konfekcjonowanie śr. Ochr. Roślin	1													1
d.	stosowanie Śr. Ochr. Roślin przy użyciu opryskiwaczy		2	1	3	3	3	3	3	3	3	3	3	30	30
2.	Koordinacja szkoleń:		18	18	18	18	18	18	18	18	18	18	18	198	198
a.	specjalistycznych		10	10	10	10	10	10	10	10	10	10	10	110	110
b.	praktycznych		3	3	3	3	3	3	3	3	3	3	3	33	33
c.	wyjazdowe		5	5	5	5	5	5	5	5	5	5	5	55	55
3.	Szkolenie i doskonalenie młodzieży wiejskiej	2	1	1	1	1	1	1	1	1	1	1	1	11	13
a.	<i>olimpiada Młodych Producentów Rolnych</i>	1	1	1	1	1	1	1	1	1	1	1	1	11	12
b.	<i>olimpiada BHP</i>	1													1

B. Zespół Redakcji Wydawnictw

Cel:

Zapewnienie fachowych informacji z obszaru rolnictwa i zagadnień związanych z rozwojem obszarów wiejskich

Uzasadnienie:

Cel realizowany będzie poprzez wydawane publikacje: miesięcznik Kurier Rolniczy oraz wydawnictwa własne (broszury, ulotki, biuletyny, informatory wystawowe i katalogi). Zarówno w Kurierze, jak i w wydawnictwach własnych, przekazywane są informacje o najnowszych osiągnięciach nauki i przodującej praktyki rolniczej, o nowoczesnych technologiach uprawy, hodowli, marketingu. Bardzo dużo uwagi poświęca się problemom związanym z funkcjonowaniem polskiego rolnictwa zgodnie ze standardami obowiązującymi w Unii Europejskiej. Ponadto w miesięczniku zamieszczane są bieżące informacje, komunikaty dotyczące sytuacji polskiego rolnictwa, wydarzeń w Ośrodku i terenie, a przede wszystkim zalecenia fachowe. Dużo miejsca poświęca się tematyce związanej z rozwojem obszarów wiejskich. W Kurierze jest stały dodatek cenowo-reklamowy, w którym podawane są m.in. informacje dotyczące cen na środki do produkcji rolnej. Autorami artykułów do gazety oraz wydawnictw własnych są specjaliści OODR, pracownicy wyższych uczelni naukowych i instytutów branżowych, agencji rządowych i innych.

Na działalność wydawniczą składają się również opracowania będące wsparciem technicznym (zapewnienie sprawnie działającej informacji) realizowanych przez Ośrodek zadań, takich jak pokazy, konkursy, szkolenia, kursy, imprezy targowe, Dni Otwartych Drzwi. W ramach tego zadania wydawane są dokumenty informacyjne takie jak plakaty, zaproszenia, dyplomy, podziękowania oraz formularze dokumentacyjne – zaświadczenia ukończonych kursów szkoleń.

W ramach Zespołu Redakcji wydawnictw funkcjonuje czytelnia i wypożyczalnia literatury fachowej. Corocznie prenumerujemy ok. 35 tytułów prasy fachowej.

Wszystkie ważniejsze wydarzenia związane z działalnością Ośrodka utrwalane są na zdjęciach, a następnie na planszach, które eksponowane są w formie wystaw prezentujących dorobek Ośrodka i opolskiego rolnictwa przy okazji różnych spotkań z rolnikami, a także innych wydarzeń związanych z obszarami wiejskimi, nie tylko w obrębie województwa, ale również w kraju i za granicą.

Lp.	Działanie	Ilość zadań planowanych do wykonania przez		
		Specjaliści zakładowi	TZD	OODR razem
I.	Prowadzenie działalności wydawniczej i publicystycznej oraz wsparcie techniczne zadań realizowanych przez OODR	9674	46	9720
1.	Opracowanie i wydanie Kuriera Rolniczego	11		11
2.	Artykuły w wydawnictwach OODR	100	40	140
3.	Opracowania	9563	6	9569
a.	<i>broszury</i>	13	6	19
b.	<i>formularze informacyjne</i>	6550		6550
c.	<i>formularze dokumentacyjne</i>	3000		3000

6. Dział Zastosowań Teleinformatyki

Cel:

Nadzór nad prawidłowym funkcjonowaniem serwera Ośrodka, sprzętem komputerowym, systemami łączności komputerowej oraz wdrażaniem programów, aplikacji i systemów antywirusowych. Ponadto propagowanie wśród rolników i innych mieszkańców obszarów wiejskich wykorzystania programów komputerowych oraz Internetu w zarządzaniu prowadzoną działalnością.

Uzasadnienie:

Dział Zastosowań i Teleinformatyki wspiera technicznie prace Ośrodka. Propagowanie nowoczesnych technik informatycznych wynika z niewystarczającego poziomu świadomości rolników i mieszkańców obszarów wiejskich z korzyści płynących z zastosowania programów komputerowych oraz Internetu w zarządzaniu gospodarstwem rolnym.

Zadania:

- administrowanie siecią komputerową,
- obsługa i prowadzenie „Wioski internetowej”,
- prowadzenie redakcji strony internetowej Ośrodka www.oodr.pl oraz BIP.

7. Dział Administracyjno-Gospodarczy

Cel:

Zapewnienie sprawnego funkcjonowania Ośrodka w zakresie zaopatrzenia materiałowego i rzeczowego.

Uzasadnienie:

Poprzez realizację zadań Dział Administracyjno-Gospodarczy zapewnia właściwe warunki pracy pod względem technicznym oraz diagnozuje potrzeby remontowe i inwestycyjne działów Ośrodka.

Zadania:

- racjonalne wykorzystanie przydzielonego sprzętu, materiałów, budynków, budowli, maszyn i urządzeń oraz terenu, energii, wody, paliw,
- zapewnienie właściwych warunków pracy w pomieszczeniach biurowych i socjalnych,
- rozliczanie energii elektrycznej, wody, gazu w pomieszczeniach użytkowych,
- nadzorowanie właściwego odprowadzenia ścieków i wód opadowych,
- prowadzenie dzierżaw budynków, lokali, gruntów itp.,
- prowadzenie rejestru gruntów,

- rozliczanie zakupywanych usług administracyjno-gospodarczych,
- techniczno-organizacyjne zabezpieczanie imprez okazjonalnych i masowych organizowanych przez Ośrodek.

8. Dział Księgowości

Cel:

Prawidłowa realizacja wykonania budżetu jednostki na podstawie ewidencji księgowej Ośrodka.

Uzasadnienie

Główny Księgowy wraz z Działem Księgowości sprawuje nadzór merytoryczny nad działalnością finansowo-księgową Ośrodka. Przedmiotem działania poszczególnych stanowisk pracy jest prowadzenie rachunkowości oraz prowadzenie i doskonalenie informacji finansowej zgodnie z obowiązującymi w tym zakresie przepisami.

Zadania:

- opracowanie instrukcji sporządzania, obiegu i kontroli dokumentów, inwentaryzacji i archiwowania,
- organizacja i doskonalenie prowadzenia księgowości oraz sporządzanie kalkulacji wynikowej kosztów i sprawozdawczości finansowej,
- opracowywanie planów finansowo-gospodarczych w obowiązujących terminach,
- opracowanie i kontrola zbiorczych sprawozdań finansowych,
- wykonywanie dyspozycji środkami pieniężnymi,
- dokonywanie wstępnej kontroli:
 - o zgodności operacji gospodarczych i finansowych z planem finansowym,
 - o kompletności i rzetelności dokumentów dotyczących operacji gospodarczych i finansowych.
- organizacja i doskonalenie systemu wewnętrznej informacji finansowo-rzeczowej,
- prowadzenie kontroli funkcjonalnej,
- szkolenie i instruktaż pracowników służb finansowo-księgowych,
- wnioskowanie o przeprowadzenie inwentaryzacji oraz nadzór nad jej prowadzeniem.

9. Dział Kadr i Organizacji Pracy z 11 Terenowymi Zespołami Doradztwa

Cel:

Prowadzenie racjonalnej polityki zatrudnienia i doskonalenia zawodowego pracowników, ponadto koordynacja oraz zapewnienie systemu przepływu informacji i realizacji zadań komórek

organizacyjnych. Nadzór nad prawidłowym prowadzeniem procedur zamówień publicznych, realizowaniem systemu kontroli zarządczej oraz ochroną danych osobowych w Ośrodku.

Uzasadnienie:

Istotnym elementem funkcjonowania Ośrodka jest powadzenie racjonalnej polityki zatrudnienia łączącej elementy zarządzania kadrami z elementami zarządzania zasobami ludzkimi. Złożoność zadań oraz skala działalności Ośrodka wymaga prowadzenia kontroli wewnętrznej, poprzez którą zwiększa się nadzór nad właściwym wykorzystaniem zasobów Ośrodka, prawidłowym wykonywaniem zadań doradczych, szkoleniowych i upowszechnieniowych.

Zadania:

- przegląd kadr, nadzór nad racjonalnym zatrudnianiem w obszarze realizowania działań,
- nadzór nad doskonaleniem zawodowym.
- przygotowywanie zarządzeń Dyrektora i innych aktów wewnętrznych,
- opracowywanie rocznych planów działania i okresowych sprawozdań z realizacji działalności Ośrodka,
- nadzór organizacyjny nad Terenowymi Zespołami Doradztwa,
- archiwizowanie dokumentów zgodnie z obowiązującymi przepisami,
- opracowanie procedur systemu zamówień publicznych,
- wdrażanie elementów kontroli zarządczej,
- nadzór nad ochroną danych osobowych.

10. Stanowisko do Spraw Obsługi Prawnej

Cel:

Zapewnienie prawidłowej obsługi prawnej zadań realizowanych przez Ośrodek

Uzasadnienie:

Konieczność ciągłych zmian legislacyjnych dotyczących funkcjonowania Ośrodka wymaga stałego wsparcia prawnego w realizacji wykonywanych zadań.

Zadania

- uczestnictwo w negocjacjach, zgodnie z potrzebami Ośrodka,
- udzielanie porad prawnych,
- wydawanie opinii prawnych,
- opiniowanie umów oraz innych dokumentów, zgodnie z bieżącymi potrzebami Ośrodka,
- współdziałanie przy opracowywaniu projektów umów i innych dokumentów,

- reprezentowanie Ośrodka w postępowaniach sądowych przed sądami powszechnymi i administracyjnymi oraz w postępowaniach egzekucyjnych, o ile zostanie mu to powierzone odrębnym zleceniem,
- prowadzenie z należytą starannością akt spraw zleconych, jak i ich zwrot po zakończeniu sprawy,
- składanie na żądanie Ośrodka pisemnej informacji o stanie prowadzonych spraw.

11. Stanowisko do Spraw BHP, Ppoż. i spraw socjalnych

Cel:

Kontrola warunków pracy oraz przestrzegania przepisów BHP i ppoż. oraz upowszechnianie wiedzy w tym zakresie wśród gospodarstw rolnych, jak również dzieci i młodzieży wiejskiej na terenie województwa opolskiego.

Prowadzenie i koordynowanie działań związanych z Zakładowego Funduszu Świadczeń Socjalnych.

Uzasadnienie:

OODR kładzie nacisk na przestrzeganie warunków pracy oraz przepisów BHP i ppoż. poprzez wypełnianie obowiązków wynikających z ogólnie przyjętych aktów prawnych. Kontroluje również przestrzeganie w/w zasad BHP i bezpieczeństwa ppoż. Istotnym zadaniem są także świadczenia socjalne, realizowane zgodnie z przyjętym regulaminem..

Zadania:

- sporządzenie i przedstawienie pracodawcy, co najmniej raz w roku, okresowych analiz stanu bezpieczeństwa i higieny pracy,
- dokonywanie oceny ryzyka zawodowego na poszczególnych stanowiskach,
- nadzór nad przeglądem urządzeń zapobiegających powstawanie pożarów,
- wyposażenie pracowników w sprzęt ochrony osobistej, odzieży i obuwia ochronnego oraz odzieży i obuwia roboczego, oraz zaopatrzenie apteczek służbowych,
- szkolenie pracowników w zakresie bezpieczeństwa i higieny pracy i p.pož (szkolenie wstępne i okresowe),
- kierowanie pracowników na badania lekarskie (wstępne, okresowe, kontrolne),
- przegląd stanu urządzeń higieniczno-sanitarnych,
- przeprowadzenie wizytacji w gospodarstwach rolnych,
- Współorganizowanie konkursów i olimpiad z zakresu BHP w rolnictwie,
- sporządzenie i realizacja preliminarza ZFŚS na dany rok,
- prowadzenie dokumentacji w zakresie wydatkowania ZFŚS tj.(wnioski o dofinansowanie wczasów, koloni, zapomóg, przedszkoli itp.),
- organizowanie spotkań z emerytami i rencistami — byłymi pracownikami OODR.

12. Stanowisko do Spraw Zarządzania Jakością

Cel:

Dążenie do zwiększenia zadowolenia klienta poprzez skuteczne stosowanie systemu zarządzania jakością wraz z procesami zapewniającymi jego doskonalenie. Ponadto zapewnienie zgodności z wymaganiami klienta i wymaganiami mających zastosowanie przepisów prawnych i innych oraz pogłębianie poczucia zaufania klientów do Ośrodka.

Uzasadnienie:

Opolski Ośrodek Doradztwa Rolniczego posiada Certyfikat ISO 9001:2008 w zakresie doradztwa oraz szkoleń na rzecz producentów rolnych i mieszkańców obszarów wiejskich. Ośrodek wdrożył system zarządzania jakością zgodnie z ww. normą (11/2008) i skutecznie go realizuje.

Podjęte działania pozwolą na doskonalenie i wdrażanie procedur zmierzających do zwiększenia zadowolenia klienta, a poprzez dostarczanie informacji kadrze zarządzającej wpłyną na sprawniejsze i skuteczniejsze zarządzanie Ośrodkiem. Dzięki tym działaniom zostanie wsparta statutowa realizacja zadań Ośrodka i nie tylko, co pozwoli utrzymać stale współpracujących klientów oraz pozyskać nowych.

Zadania:

1. Opracowanie nowych edycji dokumentacji systemu zarządzania jakością:
 - Polityki Jakości,
 - Księgi Jakości,
 - Procesów,
 - Procedur.
2. Planowanie i organizowanie auditów wewnętrznych.
3. Konsultacje z auditorami i pracownikami.
4. Zorganizowanie Przeglądu zarządzania zgodnie z normą.
5. Dostarczanie informacji Dyrekcji mogących wpłynąć na sposób zarządzania Organizacją.
6. Analiza danych wejściowych i wyjściowych.

13. Audytor Wewnętrzny

Cel:

Wspieranie kadry zarządzającej Ośrodka w realizacji celów i zadań poprzez systematyczną ocenę kontroli zarządczej oraz czynności doradcze.

Uzasadnienie:

Główny specjalista ds. audytu wewnętrznego działa na podstawie Ustawy o finansach publicznych z dnia 27 sierpnia 2009r. Prowadzenie audytu wewnętrznego szczegółowo określa

Rozporządzenie Ministra Finansów w sprawie szczegółowego sposobu i trybu prowadzenia audytu wewnętrznego.

Zadania:

- prowadzenie audytu wewnętrznego na podstawie przepisów wynikających z art. 285 pkt. 5 ustawy o finansach publicznych
- kontrola legalności wydawanych decyzji, przestrzegania wszelkich aktów prawnych obowiązujących w Ośrodku,
- kontrola prawidłowości obiegu dokumentów,
- wnioskowanie w zakresie usprawnień i zmian dotyczących gospodarki finansowej, materiałowej i rzeczowej,
- stałe śledzenie aktów normatywnych w zakresie audytu,
- sporządzanie projektów zarządzeń pokontrolnych oraz sprawozdań na podstawie przepisów wynikających z art. 285 pkt. 4 ustawy o finansach publicznych,
- wykonywanie innych kontroli i zaleceń doraźnych w tym inwentaryzacji, dokumentowanie materiałów z kontroli zewnętrznych.

III. Część tabelaryczna

1. Zaplanowane zadania statutowe realizowane przez działy OODR

Lp.	Działanie	Ilość zadań planowanych do wykonania przez													
		Specjaliści zakładowi	TZD											TZD razem	OODR razem
			Brzeg	Głubczyce	Kędzierzyn-Koźle	Kluczbork	Krapkowitz	Namysłów	Nysa	Olesno	Opole	Prudnik	Strzelce Opolskie		
Dział Systemów Produkcji Rolnej, Standardów Jakościowych i Doświadczalnictwa															
I.	Działania zmierzające do poprawy efektywności i konkurencyjności gospodarstw prowadzących produkcję roślinną i zwierzęcą	3748	534	638	431	1044	642	1444	735	586	734	787	584	8159	11907
1.	Doradztwo technologiczne w gospodarstwach rolnych	1866	526	629	423	1033	633	1433	725	577	725	779	575	8058	9924
a.	Porady i konsultacje	1800	500	600	400	1000	600	1400	700	550	700	750	550	7750	9550
b.	Wdrożenia z produkcji roślinnej i zwierzęcej	44	15	16	13	18	18	18	14	15	14	16	14	171	215
c.	Lustracje w gospodarstwach	22	11	13	10	15	15	15	11	12	11	13	11	137	159
2.	Edukacja producentów rolnych w zakresie produkcji roślinnej i zwierzęcej	13	4	4	4	4	4	4	4	4	4	4	4	44	57
a.	Warsztaty	4													4
b.	Szkolenia specjalistyczne		4	4	4	4	4	4	4	4	4	4	4	44	44
c.	Konferencje	4													4
d.	Seminaria	1													1
e.	Konkursy	4													4
3.	Prowadzenie prac doświadczalnych	44													44
4.	Prowadzenie prac laboratoryjnych	1825													1825
5.	Prowadzenie grup tematycznych		4	5	4	7	5	7	6	5	5	4	5	57	57

Dział Ekonomiki i Przedsiębiorczości															
I.	Ocena możliwości rozwoju gospodarstw	1433	536	643	535	552	643	761	861	552	534	634	644	6895	8328
1.	Porady i konsultacje	620	500	600	500	500	600	700	800	500	500	600	600	6400	7020
2.	Opracowania:	812	29	35	28	42	35	49	49	42	28	28	35	400	1212
a	analizy w ramach prowadzenia gospodarstw wdrożeniowych	400	29	35	28	42	35	49	49	42	28	28	35	400	800
b	kalkulacje kosztów	412													412
3.	Szkolenia		7	8	7	10	8	12	12	10	6	6	9	95	95
4.	Konkurs Agroliga	1													1
II.	System zbierania i wykorzystania Danych Rachunkowych z Gospodarstw Rolnych - Polski FADN	2	39	69	51	59	87	79	77	62	73	43	97	736	738
1.	Szkolenia	2	39	69	51	59	87	79	77	62	73	43	97	736	738
III.	System informacji rolniczej	114	112	112	164	112	112	112	164	112	112	112	112	1336	1450
1.	Porady i konsultacje	50	60	60	60	60	60	60	60	60	60	60	60	660	710
2.	Opracowania	64	52	52	104	52	52	52	104	52	52	52	52	676	740
IV.	Upowszechnienie wiedzy o podatkach i ubezpieczeniach w rolnictwie	10	50	51	50	50	50	51	51	50	50	51	51	555	565
1.	Porady i konsultacje	10	50	50	50	50	50	50	50	50	50	50	50	550	560
2.	Szkolenia			1				1	1			1	1	5	5
V.	Edukacja rolników i mieszkańców obszarów wiejskich o funduszach dla wsi i rolnictwa wynikających ze Wspólnej Polityki Rolnej	100	301	251	200	451	401	420	504	502	302	250	300	3882	3982
1.	Porady i konsultacje	100	300	250	200	450	400	420	500	500	300	250	300	3870	3970
2.	Szkolenia		1	1		1	1		4	2	2			12	12
Dział Rozwoju Obszarów Wiejskich, Ekologii, Ochrony Środowiska i Regionalne Centrum Ekoenergetyki															
I.	Działania na rzecz zrównoważonego rozwoju i zachowania bioróżnorodności	264	73	73	73	73	73	142	73	73	73	73	73	872	1136
1.	Wspieranie proekologicznych metod produkcji rolnej	34	2	2	2	2	2	3	2	2	2	2	2	23	57

a.	Porady i konsultacje	30	1	1	1	1	1	2	1	1	1	1	1	12	42
b.	Lustracje w gospodarstwach ekologicznych	1	1	1	1	1	1	1	1	1	1	1	1	11	12
c.	Konkurs Najlepsze gospodarstwo ekologiczne	1													1
d.	Seminarium Współczesne rolnictwo ekologiczne	1													1
e.	Szkolenie Podstawy rolnictwa ekologicznego	1													1
2.	Rozwój nowoczesnych gospodarstw ogrodniczych	117	18	18	18	18	18	34	18	18	18	18	18	214	331
a.	Porady i konsultacje	110	15	15	15	15	15	30	15	15	15	15	15	180	290
b.	Lustracje w gospodarstwach ogrodniczych	1	1	1	1	1	1	1	1	1	1	1	1	11	12
c.	Konkurs Wzorowy ogrodnik	1													1
d.	Seminarium Nowoczesna produkcja owoców	1													1
e.	Szkolenie dla producentów warzyw	1													1
f.	Wdrożenia	2	2	2	2	2	2	3	2	2	2	2	2	23	25
g.	Targi ogrodnicze "Wiosna Kwiatów"	1													1
3.	Realizacja przedsięwzięć rolnośrodowiskowych	112	52	52	52	52	52	103	52	52	52	52	52	623	735
a.	Koordinacja programu rolnośrodowiskowego	1	1	1	1	1	1	1	1	1	1	1	1	11	12
b.	Porady i konsultacje	110	50	50	50	50	50	100	50	50	50	50	50	600	710
c.	Szkolenia na temat programów rolnośrodowiskowych		1	1	1	1	1	2	1	1	1	1	1	12	12
d.	Seminarium Program rolnośrodowiskowy dla rolników i doradców	1													1
4.	Prowadzenie rejestru działań rolnośrodowiskowych	1	1	1	1	1	1	2	1	1	1	1	1	12	13
II.	Działania na rzecz rozwoju odnawialnych źródeł energii poprzez wsparcie rozwoju OZE w ramach działalności RCE	22	10	10	10	10	10	10	10	10	10	10	10	110	132
1.	Porady i konsultacje prowadzone w ramach Regionalnego Centrum Ekoenergetyki i Powiatowe Punkty Informacyjne	20	10	10	10	10	10	10	10	10	10	10	10	110	130
2.	Seminaria	2													2
III.	Edukacja w zakresie nowoczesnego budownictwa, kształtowania krajobrazu z zachowaniem ładu przestrzennego i ochrony środowiska	5	2	2	2	2	2	4	2	2	2	2	2	24	29
1.	Porady i konsultacje	1	1	1	1	1	1	2	1	1	1	1	1	12	13

2.	Konkursy	2														2
3.	Europejskie Targi Innowacji i Przedsiębiorczości na Obszarach wiejskich	1														1
4.	Wdrożenia i pokazy nt. Zagospodarowania elementów zagrody w wybranym gospodarstwie lub miejscu użyteczności publicznej	1	1	1	1	1	1	2	1	1	1	1	1	12		13
IV.	Działania edukacyjne na rzecz dzieci i młodzieży z obszarów wiejskich	8	2	2	3			1	1	1		1		1	12	20
1.	Koordinacja działalności klubów 4H woj. Opolskiego	1	1	1	1			1	1	1		1		1	8	9
2.	Monitoring Klubów 4H:	2	1	1	2										4	6
	<i>Wymiana międzynarodowa dzieci i młodzieży z klubów 4H</i>	1														1
	<i>Tworzenie ścieżek dydaktycznych</i>	1	1	1	2									4		5
3.	Konkursy	4														4
4.	Szkolenie Działalność Klubów 4H i jej wpływ na rozwój regionu	1														1
V.	Rozwój współpracy z Grupami Odnowy Wsi i Lokalnymi Grupami Działania	2	2	2	2	2	2	2	2	2	2	2	2	2	22	24
Dział Wiejskiego Gospodarstwa Domowego i Agroturystyki																
I.	Wspieranie rozwoju agroturystyki i turystyki wiejskiej	154	50	51	51	50	50	53	50	51	102	52	52	612		766
1.	Porady i konsultacje	150	50	50	50	50	50	50	50	50	100	50	50	600		750
2.	Szkolenia i konferencje	1						2			2	1		5		6
3.	Seminaria	1		1	1			1		1		1	2	7		8
4.	Konkursy	1														1
5.	Serwis internetowy	1														1

II.	Zachowanie dziedzictwa kulturowego Opolszczyzny ze szczególnym uwzględnieniem dziedzictwa kulinarnego	305	102	101	102	103	102	104	102	103	204	104	104	1231	1536
1.	Porady i konsultacje	300	100	100	100	100	100	100	100	100	200	100	100	1200	1500
2.	Szkolenia		1	1	1	1	1	1	1	1	2	1	1	12	12
3.	Biesiady	2													2
4.	Konkursy	3													3
5.	Seminaria					1				1		1	2	5	5
6.	Pokazy i demonstracje		1		1	1	1	3	1	1	2	2	1	14	14
III.	Aktywizacja mieszkańców obszarów wiejskich do rozwoju postaw prozdrowotnych	150	58	58	58	58	58	59	58	58	115	60	58	698	848
1.	Porady i konsultacje	150	50	50	50	50	50	50	50	50	100	50	50	600	750
2.	Współpraca z kołami i stowarzyszeniami		5	5	5	5	5	5	5	5	10	5	5	60	60
3.	Szkolenia w tym (pokazy i demonstracje)		3	3	3	3	3	4	3	3	5	5	3	38	38
IV.	Kształtowanie i organizacja form kreatywnego wypoczynku dzieci i młodzieży wiejskiej	1	1	1	1	1	1	1	1	1	4	2	1	15	16
Dział Metodyki Doradztwa, Szkoleń i Wydawnictw z Zespołem Redakcji Wydawnictw															
I.	Doskonalenie służby doradczej	10	6	6	6	6	6	6	6	6	6	6	6	66	76
1.	Seminaria wyjazdowe	2													2
2.	Samokształcenie kierowane	8	6	6	6	6	6	6	6	6	6	6	6	66	74
II.	Realizacja pozaszkolnych form kształcenie dla rolników i mieszkańców obszarów wiejskich	2	19	19	19	19	19	19	19	19	19	19	19	209	211
1.	Koordinacja szkoleń		18	18	18	18	18	18	18	18	18	18	18	198	198
2.	Szkolenie i doskonalenie młodzieży wiejskiej	2	1	1	1	1	1	1	1	1	1	1	1	11	13
III.	Prowadzenie działalności wydawniczej i publicystycznej oraz wsparcie techniczne zadań realizowanych przez OODR	9674												46	9720
1.	Opracowanie i wydanie Kuriera Rolniczego	11													11
2.	Artykuły w wydawnictwach OODR	100												40	140
3.	Opracowania	9563												6	9569

2. Zaplanowane zadania komercyjne realizowane OODR

Lp.	Działanie	Ilość zadań planowanych do wykonania przez															
		Specjaliści zakładowi	TZD											TZD razem	OODR razem		
			Brzeg	Głubczyce	Kędzierzyn- Kozle	Kluczbork	Krapkowice	Namysłów	Nysa	Olesno	Opole	Prudnik	Strzelce Opolskie				
1.	Prowadzenie prac laboratoryjnych	3735															3735
2.	Opracowania:	50	342	310	157	524	490	505	570	566	340	370	346	4520	4570		
a	<i>Wypełnianie wniosków o pomoc finansową z funduszy unijnych i krajowych dla rolników</i>	50	250	200	100	400	350	390	450	450	250	200	250	3290	3340		
b	<i>Ocena gospodarstw w ramach dostosowania gospodarstwa rolnego do minimalnych norm i wymogów wzajemnej zgodności i BHP</i>		32	40	32	24	20	35	30	36	20	20	36	325	325		
c	<i>Programy rolnośrodowiskowe:</i>		60	70	25	100	120	80	90	80	70	150	60	905	905		
-	<i>wniosek nowy</i>		10	10	5	10	10	12	10	15	10	10	5	107	107		
-	<i>wniosek kontynuacyjny</i>		30	50	15	80	100	56	70	50	50	130	50	681	681		
-	<i>plan nowy</i>		5	10	5	10	10	12	10	15	10	10	5	102	102		
-	<i>aktualizacja planu</i>																
-	<i>prowadzenie rejestru działań rolnośrodowiskowych</i>																
-	<i>plan nawozowy</i>		15											15	15		
3.	Prowadzenie rachunkowości rolnej																
a	<i>Zbieranie danych rachunkowych w 2012 roku</i>	450	27	36	38	30	45	51	53	34	46	21	69	450	900		
b	<i>Dostarczanie danych za 2011 rok</i>	443	25	32	39	29	43	50	51	34	49	21	70	443	886		
4.	Koordinacja szkoleń zawodowych:	6	2	1	3	3	3	3	3	3	3	3	3	30	36		
5.	Opracowanie i wydanie Kuriera Rolniczego	11													11		

3. Kalendarz ważniejszych wydarzeń na 2012r.

Lp.	Nazwa imprezy promocyjnej	Data	Miejsce
1.	Konferencja „Chów i hodowla trzody chlewnej”	luty 2012r.	Łosiów
2.	Konferencja pszczelarska	marzec 2012r.	Łosiów
3.	„Olimpiada Młodych Producentów Rolnych” - konkurs wojewódzki	10 marzec 2012r.	Łosiów
4.	„Biesiada Wielkanocna”	marzec 2012r.	Łosiów
5.	Międzynarodowe Targi Ogrodnicze – „Wiosna Kwiatów”	5 – 6 maj 2012r.	Łosiów
6.	„Nasze Korzenie” – konkurs wojewódzki	maj/czerwiec 2012r.	Łosiów
7.	Warsztaty polowe „Prezentacja doświadczeń PDO i nowości na polu doświadczalnym OODR”	maj/czerwiec 2012r.	Łosiów
8.	Konferencja EURORAPS	24 maj 2012r.	Łosiów
9.	Dzień Otwartych Drzwi „ Agroliga” – konkurs wojewódzki Wojewódzki Przegląd Pieśni Kresowej	24 czerwiec 2012r.	Łosiów
10.	Akcja „ Podaruj mi lato”	lipiec 2012r.	teren woj. opolskiego
11.	„ Dzień Buraka”	sierpień/wrzesień 2012r.	Łosiów
12.	Europejskie Targi – Innowacja i Przedsiębiorczość na obszarach wiejskich	1 – 2 wrzesień 2012r.	Łosiów
13.	„Dzień Kukurydzy”	wrzesień 2012r. (II dekada)	Janów, woj. opolskie
14.	Konkurs eko-agroturystyczny „Zielone Lato”	październik/listopad 2012r.	Łosiów
15.	„Gospodarstwo Rolne Przyjazne Środowisku” - konkurs wojewódzki	listopad 2012r.	Łosiów
16.	„Super Mleko”- konkurs wojewódzki	listopad 2012r.	Łosiów
17.	„Złoty Kłos” – konkurs wojewódzki	grudzień 2012r./styczeń 2013r.	Łosiów
18.	„Biesiada Bożonarodzeniowa”	grudzień 2012r.	Łosiów

4. Planowane zadania Opolskiego Ośrodka Doradztwa Rolniczego w Łosiu na 2012r. współfinansowane z Krajowej Sieci Obszarów Wiejskich

Lp.	Nazwa projektu	Dofinansowanie (KSOW)
1.	Konferencja „EuroRaps”	40000
2.	Konferencja + warsztaty „Dzień Buraka”	10000
3.	Konferencja + warsztaty „Dzień Kukurydzy”	20000
4.	Warsztaty polowe „Prezentacja doświadczeń PDO i nowości na polu doświadczalnym OODR”	30000
5.	Konferencja podsumowująca konkurs „Złoty Kłos”	6000
6.	Konferencja z zakresu pszczelarstwa	7000
7.	„Super Mleko” – etap wojewódzki konkursu	7000
8.	Cykl szkoleń wytwarzania i sprzedaży produktu tradycyjnego	10000
9.	Seminarium „Rachunek ekonomiczny w zarządzaniu gospodarstwem rolnym czynnikiem poprawiającym wizerunek gospodarstwa w przestrzeni wiejskiej”	5000
10.	Europejskie Targi Innowacji i Przedsiębiorczości na Obszarach Wiejskich	20000
11.	Konferencja „Odnawialne Źródła Energii – zastosowanie w praktyce”	7000
12.	Seminarium pn. „Współczesne rolnictwo ekologiczne – zagadnienia produkcyjne, możliwości rozwoju, marketing”	5000
13.	Konkurs „Gospodarstwo Rolne Przyjazne Środowisku”	10000

IV. Plan finansowy OODR Łosiów na 2012r.

Planowane przychody w roku 2012 są niższe od przewidywanych przychodów w roku 2011 przy czym dotacja celowa utrzymuje się na niezmienionym poziomie pomimo wzrastającej inflacji. Z dotacji celowej zamierzamy sfinansować zakupy materiałów, energii, czynszów oraz różnych usług a przede wszystkim wynagrodzenia i inne świadczenia oraz ubezpieczenia społeczne. Przewiduje się uzyskanie środków z Instytutu Ekonomiki Rolnictwa i Gospodarki Żywnościowej – Państwowy Instytut Badawczy w Warszawie w wysokości 849,00 tys. zł tj. na zwiększenie o występującą inflację. Również zakłada się otrzymanie środków na dofinansowanie konkursów, wystaw, dni otwartych, seminariów, szkoleń. Środki otrzymane od pozostałych jednostek zaliczanych do sektora finansów publicznych w projekcie planu na rok 2012 są wyższe od uzyskanych w 2011r. o 25,42%. Przychody z działalności gospodarczej pomimo występującego kryzysu zostały zaplanowane na poziomie roku 2011. Ich udział w strukturze przychodów zwiększył się. Ogółem przychody zgodnie z założonym planem powinny zamknąć się kwotą 7697,00 tys. zł.

Koszty ogółem wyniosą 7692,00 tys. zł i są niższe o 368,00 tys. zł od przewidywanych do wykonania w roku 2011. Zmniejszenie kosztów nastąpiło głównie w wynagrodzeniach i ich pochodnych, w usługach oraz wszystkich pozostałych wynagrodzeniach. Dotacja celowa będzie spożytkowana na pokrycie kosztów przede wszystkim wynagrodzeń, ubezpieczeń społecznych i innych świadczeń. Pomimo tak trudnej sytuacji planuje się wydatki majątkowe w wysokości 100,00 tys. zł na zakup komputerów, maszyn i urządzeń rolniczych. Trzeba stwierdzić, że opracowany plan finansowy będzie trudny do realizacji, ale jest realny i możliwy do wykonania.

Część tabelaryczna planu finansowego na 2012r.
Wojewódzkiego Ośrodka Doradztwa Rolniczego z siedzibą w Łosiu

Część A

Lp.	Wyszczególnienie	Przewidywane wykonanie w 2011r	Projekt planu na 2012r.
		w tysiącach zł	
1	2	3	4
I.	PRZYCHODY OGÓŁEM	8069	7697
1.	Dotacje z budżetu państwa, w tym:	4906	4906
1.1	celowe	4906	4906
2.	Środki otrzymane od pozostałych jedn. zaliczanych do sektora finansów publicznych	818	1026
2.1.	Instytut Ekonomiki Rolnictwa i Gospodarki Żywnościowej – Państwowy Instytut Badawczy w Warszawie	818	849
2.2.	UMWO - RSKSOW		177
3.	Środki otrzymane z UE	566	
3.1	Wojewódzki Urząd Pracy w Opolu	213	
3.2	Fundacja Programów Pomocy dla Rolnictwa FAPA	353	
4.	Przychody finansowe	19	5
4.1	dywidendy i udziały w zysku		
4.2	odsetki	7	5
4.3	inne	12	
5.	Przychody z działalności gosp.	1760	1760
6.	Pozostałe przychody		
II.	KOSZTY OGÓŁEM	8060	7692
1.	Koszty wg rodzaju	8040	7672
1.1	amortyzacja	153	153
1.2	materiały i energia	604	600
1.3	remonty		
1.4	pozostałe usługi obce	590	500
1.5	podatki i opłaty, z tego	261	170
1.5.1	podatek akcyzowy i VAT	188	96
1.5.2	podatki stanowiące źródło dochodów własnych jednostek samorządu terytorialnego	73	74
1.5.3	opłaty za wieczyste użytkowanie gruntów		
1.5.4	opłaty urzędowe		
1.5.5	wpłaty na PFRON		
1.6	wynagrodzenia	5123	4941
1.6.1	osobowe	4087	4505
1.6.2	pozostałe	1036	436
1.7	ubezpieczenia społeczne i inne świadczenia	903	902
1.7.1	składki na ubezpieczenia społ.	685	692
1.7.2	składki na Fundusz Pracy	78	70

1.7.3	składki na Fundusz Gwarantowanych Świadczeń Pracowniczych		
1.7.4	świadczenia socjalne	140	140
1.7.5	inne		
1.8	pozostałe	406	406
2.	Koszty finansowe	20	20
2.1	płatności odsetkowe wynikające z zaciągniętych zobowiązań	20	20
2.2	inne		
3.	Pozostałe koszty		
Ila.	KOSZTY FINANSOWE Z DOTACJI CELOWEJ OGÓŁEM	4906	4906
1.	Koszty wg rodzaju	4906	4906
1.1	amortyzacja		
1.2	materiały i energia	410	424
1.3	remonty		
1.4	pozostałe usługi obce	400	354
1.5	podatki i opłaty, z tego		
1.5.1	podatek akcyzowy i VAT		
1.5.2	podatki stanowiące źródło dochodów własnych jednostek samorządu terytorialnego		
1.5.3	opłaty za wieczyste użytkowanie gruntów		
1.5.4	opłaty urzędowe		
1.5.5	wpłaty na PFRON		
1.6	wynagrodzenia	3482	3490
1.6.1	osobowe		
1.6.2	pozostałe		
1.7	ubezpieczenia społeczne i inne świadczenia	614	638
1.7.1	składki na ubezpieczenia społ.	472	
1.7.2	składki na Fundusz Pracy	47	
1.7.3	składki na Fundusz Gwarantowanych Świadczeń Pracowniczych		
1.7.4	świadczenia socjalne	95	
1.7.5	inne		
1.8	pozostałe		
2.	Koszty finansowe		
2.1	płatności odsetkowe wynikające z zaciągniętych zobowiązań		
2.2	inne		
3.	Pozostałe koszty		
III.	WYNIK I-II (zysk/strata)	9	5
IV.	Obowiązkowe obciążenia wyniku finansowego		
1.	podatek dochodowy od osób prawnych		
V.	Wynik netto	9	5
VI.	Wydatki majątkowe	309	100

Część B. Dane uzupełniające

Lp.	Wyszczególnienie	Stan na dzień 31 grudnia 2010r.	Plan na dzień 31 grudnia 2011r.	Plan na dzień 31 grudnia 2012r.
		w tysiącach złotych		
1	2	3	4	5
I.	AKTYWA	824	173	285
1.	AKTYWA TRWAŁE			
1.1.	Należności długoterminowe, w tym:			
	- należności z tytułu udzielonych pożyczek, w tym:			
	- jednostkom podsektora rządowego			
	- jednostkom podsektora samorządowego			
	- jednostkom spoza sektora finansów publicznych			
1.2.	Akcje i udziały			
2.	AKTYWA OBROTOWE	824	173	285
2.1.	Zapasy	8	8	5
2.2.	Środki pieniężne	229	105	170
2.3.	Należności krótkoterminowe, w tym:	587	60	110
	- należności z tytułu udzielonych pożyczek, w tym:			
	- jednostkom podsektora rządowego			
	- jednostkom podsektora samorządowego			
	- jednostkom spoza sektora finansów publicznych			
2.4.	Akcje i udziały			
II.	ZOBOWIĄZANIA według wartości nominalnej	471	299	180
1.	Papiery wartościowe			
2.	Kredyty i pożyczki, w tym zaciągnięte od:	300	299	180
	- jednostek podsektora rządowego			
	- jednostek podsektora samorządowego			
	- jednostek spoza sektora finansów publicznych	300	299	180
3.	Depozyty			
4.	Zobowiązania wymagalne	171		
III.	LICZBA ZATRUDNIONYCH (w przeliczeniu na pełne etaty)	129	130	120